

総務

管内情勢

北海道の西部に広がる石狩平野の南西部に位置する本市は、北海道開拓の拠点として創建され、以来140年余りの間に、190万人を超える人口を擁する大都市に成長し、行政、経済、文化などあらゆる分野で日本における北の中核都市としての役割を果たしている。

また、年々都市化が進展し、都市部における中高層建築物の増加や地下施設等の拡大、周辺部においては団地、住宅地などの整備が進むなど、都市の様相は日ごとに変化している状況にある。

本市の行政区面積、世帯数、人口などは下記のとおりである。

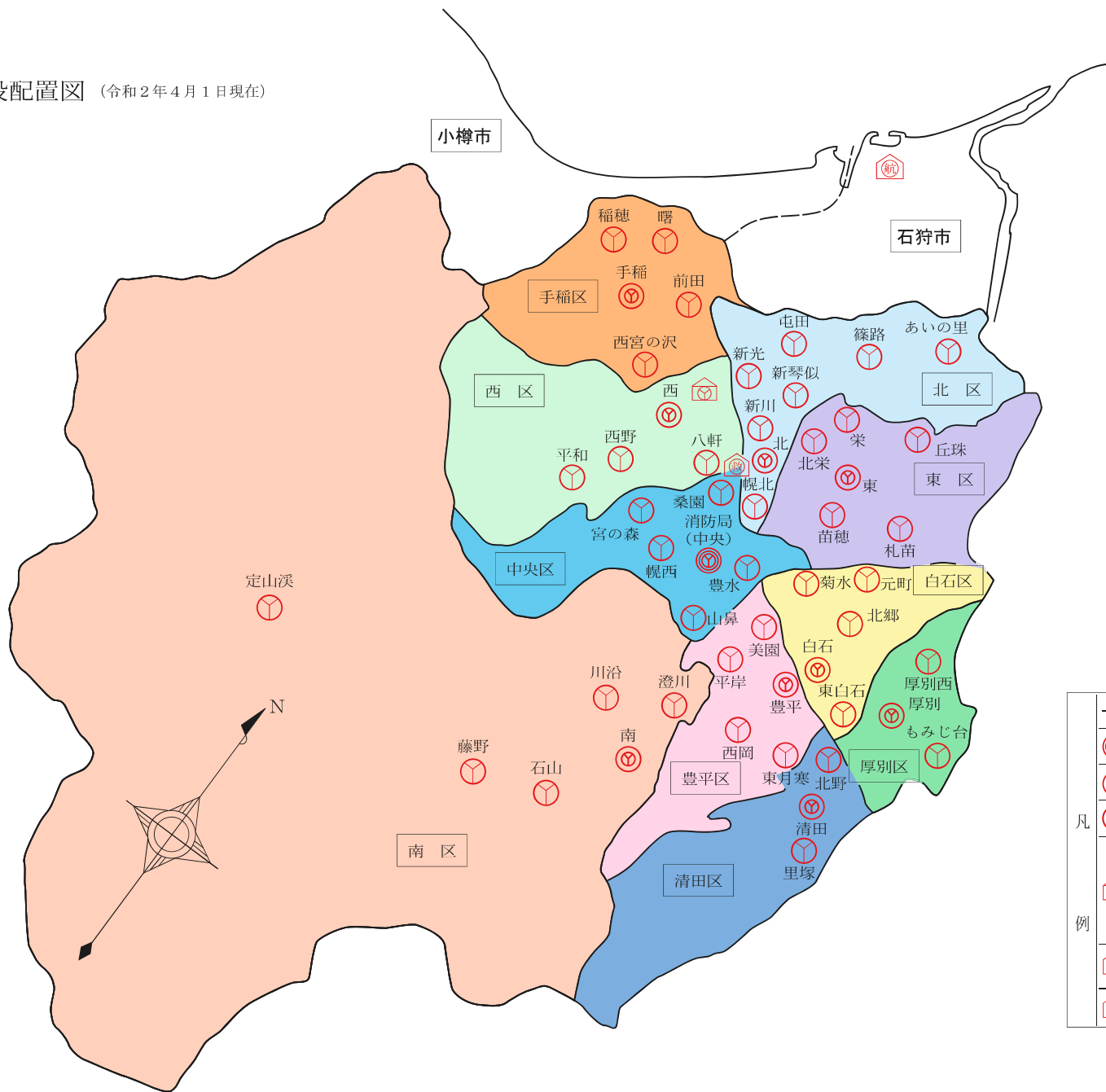
(令和2年4月1日現在)

消防署	管轄区域	総面積 (km ²)	世帯	人口
総	数	1,121.26	1,071,749	1,958,408
中	中央区	46.42	144,602	238,443
	北東区	63.57	152,879	285,455
	北東区	56.97	143,534	262,020
	白厚豊清区	34.47	124,008	213,545
	石別区	24.38	65,791	127,058
	白厚豊清区	46.23	128,944	223,791
	平田区	59.87	53,241	113,093
	南西区	657.48	72,550	136,090
	南西区	75.10	116,379	217,140
手	稲手区	56.77	69,821	141,773

(令和2年4月1日現在)

消防局・署	出張所	消防吏員	1km ² 当たり		消防吏員1人当たり			
			世帯	人口	面積(km ²)	世帯	人口	
総	数	41	1,723	956	1,747	0.65	622	1,137
消防局	—	—	192	—	—	—	—	—
中	中央	5	200	3,115	5,137	0.23	723	1,192
	北東	7	210	2,405	4,490	0.30	728	1,359
	北東	5	183	2,519	4,599	0.31	784	1,432
	石別	4	153	3,598	6,195	0.23	811	1,396
	白厚豊清	2	107	2,699	5,212	0.23	615	1,187
	平田	4	152	2,789	4,841	0.30	848	1,472
	平田	2	95	889	1,889	0.63	560	1,190
	南西	5	173	110	207	3.80	419	787
	南西	3	139	1,550	2,891	0.54	837	1,562
手	稲手	4	119	1,230	2,497	0.48	587	1,191

消防施設配置図 (令和2年4月1日現在)



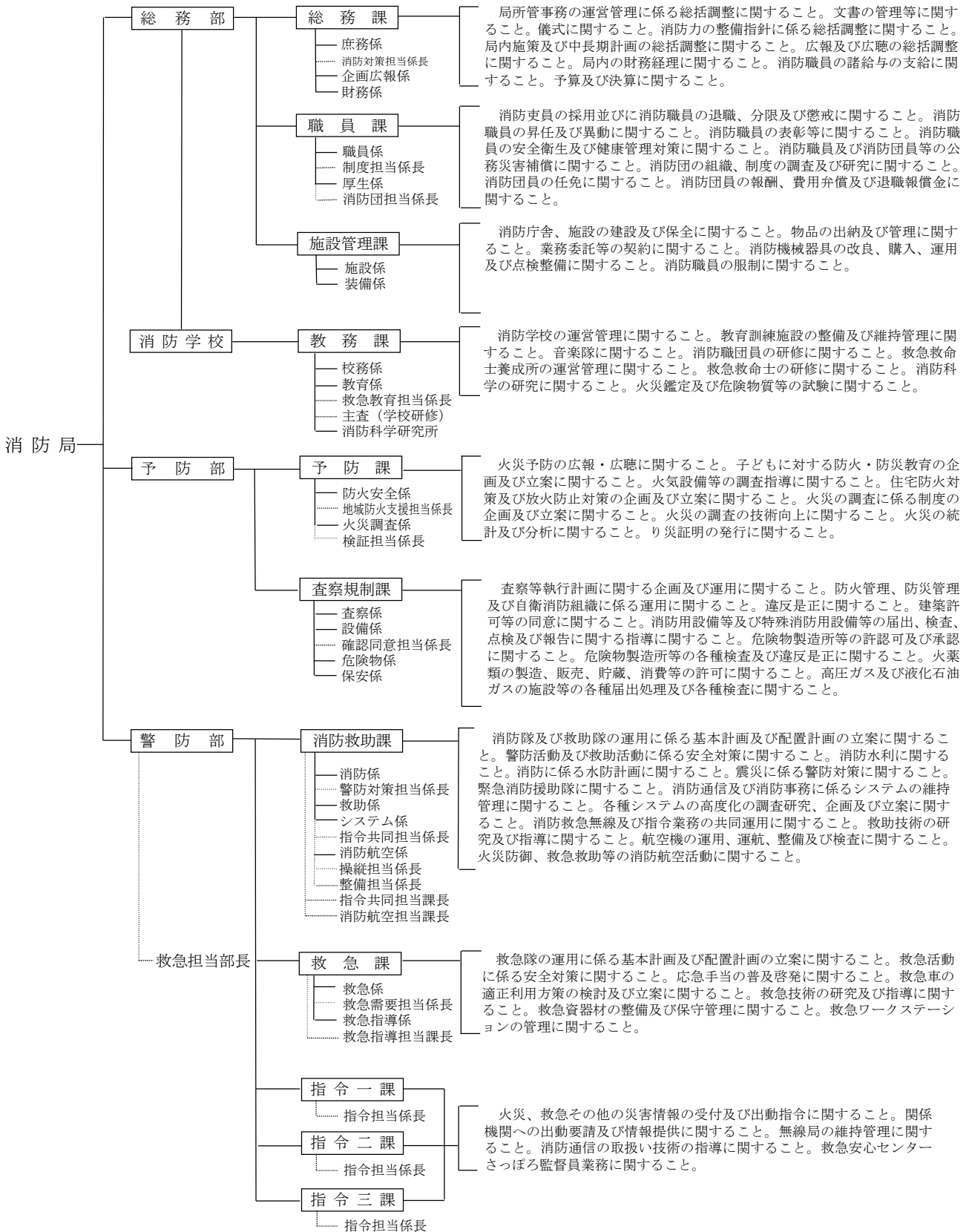
凡例		区 界	
凡		消防局 (中央消防署併設)	1
		消防署	9 (中央署を含まない)
		出張所	41
例		消防学校	
		消防科学研究所	1
		救急救命士養成所	
		航空隊	1
		救急ワークステーション	1

消防局・消防署の機構

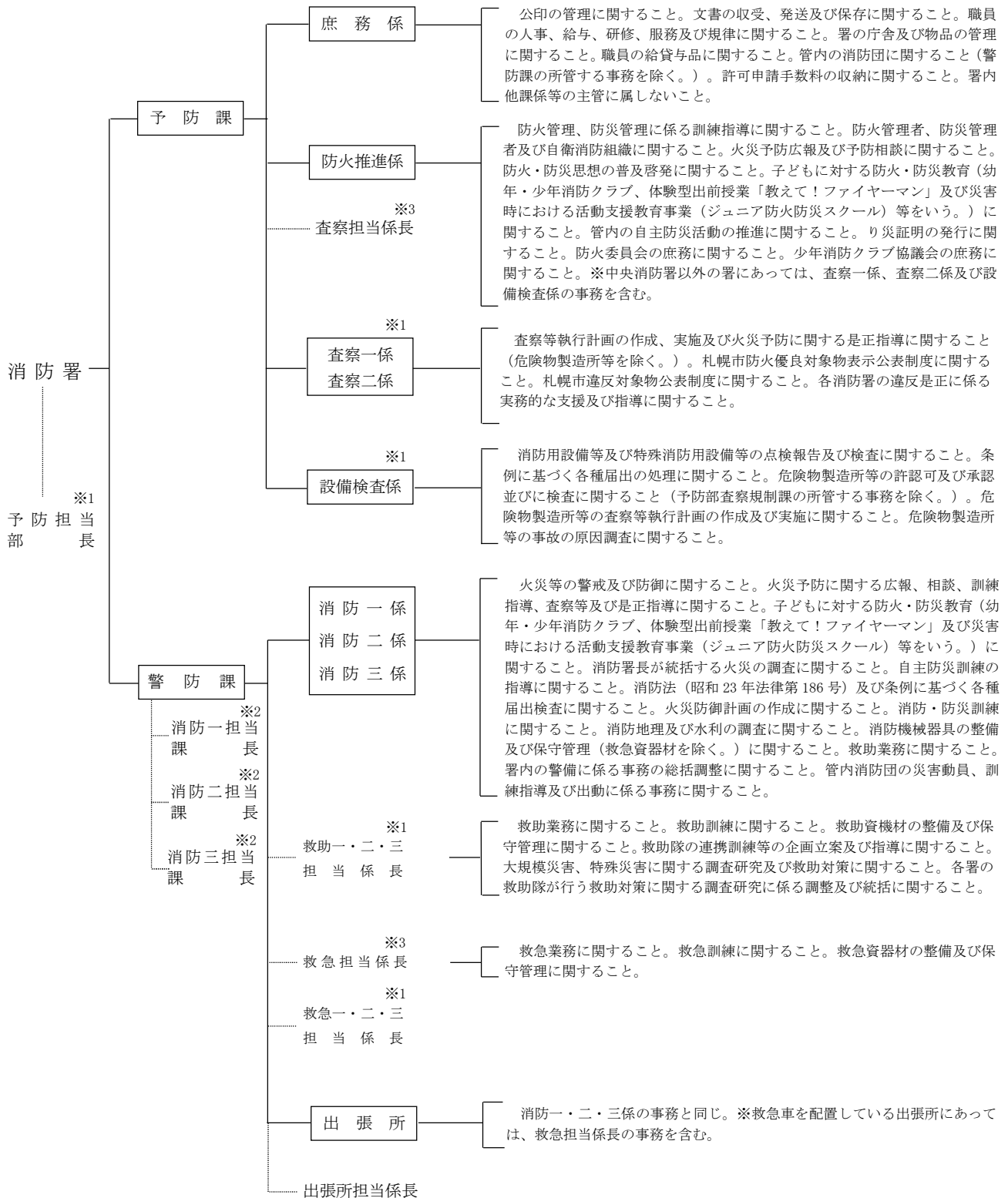
本市消防は、消防局（本部）及び1行政区1消防署制からなり、消防局は3部1消防学校11課21係1消防科学研究所、消防署は10消防署（各署2課5係〔中央署は8係〕）41出張所で構成され、令和2年度職員定数は1,733人で、現有数1,732人となっている。

なお、消防局、消防署の機構及び事務分掌は、下記のとおりである。

消防局の機構と事務分掌（令和2年4月1日現在）



消防署の機構と事務分掌（令和2年4月1日）



※1 中央消防署のみ
 ※2 厚別消防署、清田消防署、南消防署、手稲消防署を除く
 ※3 中央消防署を除く

職 員

概 要

1. 職員定数と配置状況

令和2年度の職員定数は1,733人であり、うち1,723人が消防吏員定数である。

令和2年4月1日現在の定数内の消防吏員数は、消防局192人、消防署1,531人の計1,723人、定数外及びその他の出向（派遣・休職・初任教育等の職員等）の消防吏員数は、計100人である。

2. 任用状況

令和元年度の採用試験は、受験者総数425人を対象に実施し、大学の部38人、短大の部15人、高校の部24人の77人が合格し、うち74人を採用した。

また、消防吏員の昇任試験については、受験者総数756人（うち1次免除者18人）を対象に実施し、消防司令試験21人、消防司令補試験43人、消防士長試験46人が合格している。

消防吏員の再任用については、令和2年4月1日から98名（任期更新62名を含む）をフルタイムで再任用した。

3. 表彰状況

職員及び元職員については、消防功労により消防庁長官表彰6人（功労章、永年勤続功労章）のほか、北海道知事、札幌市長、消防局長等から延べ559人が表彰を受けた。

また、北海道知事、札幌市長及び消防局長から消防功労のあった市民12人及び7団体が表彰を受けた。

職員定数（過去5年間）

（単位：人）

年 度	総 数	消防吏員	消 防 事 務 職 員 等		
			事 務	技 術	業 務・技能
平成 28	1,738	1,726	10	-	2
29	1,736	1,725	10	-	1
30	1,734	1,723	10	-	1
令和元	1,734	1,723	10	-	1
2	1,733	1,723	10	-	-

職員配置状況（現員）（令和2年4月1日現在）

（単位：人）

所 属	総 数	消 防 吏 員										消 防 事 務 職 員 等							
		計	局長職	部長職		課長職	係長職	一般職				計	事務・技術職員					業務職員	技能職員
			消防司監	消防正監	消防監	消防司令長	消防司令	消防司令補	消防士長	消防副士長	消防士		局長職	部長職	課長職	係長職	一般職		
総 数	1732	1723	1	6	9	50	209	472	595	-	381	9	-	1	1	1	6	-	-
総 務 部	70	63	1	1	-	4	14	24	19	-	-	7	-	1	-	1	5	-	-
総 務 課	22	18	1	-	-	1	3	8	5	-	-	4	-	1	-	1	2	-	-
職 員 課	14	13	-	-	-	1	4	3	5	-	-	1	-	-	-	-	1	-	-
施 設 管 理 課	15	14	-	-	-	1	2	3	8	-	-	1	-	-	-	-	1	-	-
教 務 課	19	18	-	1	-	1	5	10	1	-	-	1	-	-	-	-	1	-	-
予 防 部	41	40	-	1	-	2	9	13	15	-	-	1	-	-	-	-	1	-	-
予 防 課	19	18	-	1	-	1	4	5	7	-	-	1	-	-	-	-	1	-	-
査 察 規 制 課	22	22	-	-	-	1	5	8	8	-	-	-	-	-	-	-	-	-	-
警 防 部	89	89	-	1	1	7	13	37	30	-	-	-	-	-	-	-	-	-	-
消 防 救 助 課	30	30	-	1	-	3	8	13	5	-	-	-	-	-	-	-	-	-	-
救 急 課	20	20	-	-	1	1	2	9	7	-	-	-	-	-	-	-	-	-	-
指 令 一 課	13	13	-	-	-	1	1	5	6	-	-	-	-	-	-	-	-	-	-
指 令 二 課	13	13	-	-	-	1	1	5	6	-	-	-	-	-	-	-	-	-	-
指 令 三 課	13	13	-	-	-	1	1	5	6	-	-	-	-	-	-	-	-	-	-
中 央 消 防 署	200	200	-	1	1	5	24	58	66	-	45	-	-	-	-	-	-	-	-
予 防 課	28	28	-	1	1	1	5	10	8	-	2	-	-	-	-	-	-	-	-
警 防 課	172	172	-	-	-	4	19	48	58	-	43	-	-	-	-	-	-	-	-
北 消 防 署	210	210	-	1	-	5	23	54	70	-	57	-	-	-	-	-	-	-	-
予 防 課	17	17	-	1	-	1	3	7	4	-	1	-	-	-	-	-	-	-	-
警 防 課	193	193	-	-	-	4	20	47	66	-	56	-	-	-	-	-	-	-	-
東 消 防 署	183	183	-	-	1	5	19	48	63	-	47	-	-	-	-	-	-	-	-
予 防 課	19	19	-	1	1	3	6	5	5	-	3	-	-	-	-	-	-	-	-
警 防 課	164	164	-	-	-	4	16	42	58	-	44	-	-	-	-	-	-	-	-
百 石 消 防 署	153	153	-	-	1	5	16	41	54	-	36	-	-	-	-	-	-	-	-
予 防 課	14	14	-	-	1	1	3	5	3	-	1	-	-	-	-	-	-	-	-
警 防 課	139	139	-	-	-	4	13	36	51	-	35	-	-	-	-	-	-	-	-
厚 別 消 防 署	108	107	-	-	1	1	13	27	38	-	27	1	-	-	1	-	-	-	-
予 防 課	13	12	-	-	1	-	3	7	-	-	1	-	-	-	1	-	-	-	-
警 防 課	95	95	-	-	-	1	10	20	38	-	26	-	-	-	-	-	-	-	-
豊 平 消 防 署	152	152	-	1	-	5	16	39	52	-	39	-	-	-	-	-	-	-	-
予 防 課	15	15	-	1	-	1	3	4	5	-	1	-	-	-	-	-	-	-	-
警 防 課	137	137	-	-	-	4	13	35	47	-	38	-	-	-	-	-	-	-	-
清 田 消 防 署	95	95	-	-	1	2	13	23	36	-	20	-	-	-	-	-	-	-	-
予 防 課	11	11	-	-	1	1	3	4	2	-	-	-	-	-	-	-	-	-	-
警 防 課	84	84	-	-	-	1	10	19	34	-	20	-	-	-	-	-	-	-	-
南 消 防 署	173	173	-	-	1	2	19	44	59	-	48	-	-	-	-	-	-	-	-
予 防 課	15	15	-	-	1	1	3	5	3	-	2	-	-	-	-	-	-	-	-
警 防 課	158	158	-	-	-	1	16	39	56	-	46	-	-	-	-	-	-	-	-
西 消 防 署	139	139	-	-	1	5	14	34	53	-	32	-	-	-	-	-	-	-	-
予 防 課	15	15	-	-	1	1	3	5	5	-	-	-	-	-	-	-	-	-	-
警 防 課	124	124	-	-	-	4	11	29	48	-	32	-	-	-	-	-	-	-	-
手 稲 消 防 署	119	119	-	-	1	2	16	30	40	-	30	-	-	-	-	-	-	-	-
予 防 課	12	12	-	-	1	1	3	4	2	-	1	-	-	-	-	-	-	-	-
警 防 課	107	107	-	-	-	1	13	26	38	-	29	-	-	-	-	-	-	-	-
そ の 他 計	101	100	-	-	-	3	9	6	3	-	79	1	-	-	1	-	-	-	-
派 遣（財 団）	2	1	-	-	-	-	-	1	-	-	-	1	-	-	1	-	-	-	-
研 修 派 遣 等	3	3	-	-	-	-	2	1	-	-	-	-	-	-	-	-	-	-	-
市 長 部 局 出 向	12	12	-	-	-	3	6	3	-	-	-	-	-	-	-	-	-	-	-
新 採 用 職 員	75	75	-	-	-	-	-	-	-	-	75	-	-	-	-	-	-	-	-
休 職・育 児 休 業	9	9	-	-	-	-	1	1	3	-	4	-	-	-	-	-	-	-	-

職員年齢状況（令和2年4月1日現在）

（単位：人）

年齢	比率 %	総 数	消 防 吏 員										消防事務職員等						
			計	局長職		部長職		課長職		係長職		一般職				計	事務・技術職員	業務職員	技能職員
				消防司監	消防正監	消防監	消防司令長	消防司令	消防司令補	消防士長	消防副士長	消防士							
平均年齢	-	40.06	40.06	56.04	57.05	55.07	55.08	50.10	46.01	36.07	-	31.04	42.01	42.01	-	-			
総 数	100	1,732	1,723	1	6	9	50	209	472	595	0	381	9	9	0	0			
18 歳	0.0	0	-	-	-	-	-	-	-	-	-	-	-	-	-	-			
19 歳	0.6	11	11	-	-	-	-	-	-	-	-	11	-	-	-	-			
20 歳	0.5	8	8	-	-	-	-	-	-	-	-	8	-	-	-	-			
21 歳	0.8	14	14	-	-	-	-	-	-	-	-	14	-	-	-	-			
22 歳	1.2	21	21	-	-	-	-	-	-	-	-	21	-	-	-	-			
23 歳	2.5	44	44	-	-	-	-	-	-	1	-	43	-	-	-	-			
24 歳	2.9	51	51	-	-	-	-	-	-	5	-	46	-	-	-	-			
25 歳	3.2	57	57	-	-	-	-	-	-	13	-	44	-	-	-	-			
26 歳	3.0	53	53	-	-	-	-	-	-	14	-	39	-	-	-	-			
27 歳	3.3	59	59	-	-	-	-	-	-	31	-	28	-	-	-	-			
28 歳	3.3	59	59	-	-	-	-	-	-	33	-	26	-	-	-	-			
29 歳	3.7	65	64	-	-	-	-	-	1	49	-	14	1	1	-	-			
30 歳	3.0	53	52	-	-	-	-	-	3	45	-	4	1	1	-	-			
31 歳	4.0	70	70	-	-	-	-	-	4	61	-	5	-	-	-	-			
32 歳	3.5	62	62	-	-	-	-	-	7	52	-	3	-	-	-	-			
33 歳	4.4	77	77	-	-	-	-	-	17	55	-	5	-	-	-	-			
34 歳	2.4	43	43	-	-	-	-	-	15	28	-	-	-	-	-	-			
35 歳	2.7	48	48	-	-	-	-	-	20	28	-	-	-	-	-	-			
36 歳	2.1	37	37	-	-	-	-	-	23	14	-	-	-	-	-	-			
37 歳	1.5	27	26	-	-	-	-	2	15	9	-	-	1	1	-	-			
38 歳	1.7	30	29	-	-	-	-	5	18	6	-	-	1	1	-	-			
39 歳	1.7	30	30	-	-	-	-	-	23	7	-	-	-	-	-	-			
40 歳	1.4	24	24	-	-	-	-	3	12	9	-	-	-	-	-	-			
41 歳	1.6	28	28	-	-	-	-	4	21	2	-	1	-	-	-	-			
42 歳	1.7	30	29	-	-	-	-	6	16	7	-	-	1	1	-	-			
43 歳	2.1	37	37	-	-	-	-	8	24	4	-	1	-	-	-	-			
44 歳	1.9	34	33	-	-	-	-	6	18	9	-	-	1	1	-	-			
45 歳	2.3	40	40	-	-	-	-	15	17	8	-	-	-	-	-	-			
46 歳	2.4	42	42	-	-	-	1	14	22	4	-	1	-	-	-	-			
47 歳	2.0	35	35	-	-	-	-	10	16	9	-	-	-	-	-	-			
48 歳	2.0	35	35	-	-	-	1	17	12	5	-	-	-	-	-	-			
49 歳	2.1	37	36	-	-	-	1	14	17	3	-	1	1	1	-	-			
50 歳	1.5	27	27	-	-	1	1	10	9	5	-	1	-	-	-	-			
51 歳	1.5	27	27	-	-	-	3	8	10	6	-	-	-	-	-	-			
52 歳	1.7	30	30	-	-	2	3	8	7	5	-	5	-	-	-	-			
53 歳	0.8	14	14	-	-	-	5	3	4	-	-	2	-	-	-	-			
54 歳	1.9	33	31	-	-	1	-	9	12	8	-	1	2	2	-	-			
55 歳	2.5	44	44	-	2	1	3	15	17	5	-	1	-	-	-	-			
56 歳	2.5	44	44	1	-	-	10	9	14	3	-	7	-	-	-	-			
57 歳	3.2	57	57	-	2	1	11	13	13	4	-	13	-	-	-	-			
58 歳	2.5	44	44	-	1	2	6	10	14	6	-	5	-	-	-	-			
59 歳	3.0	53	53	-	1	1	5	11	12	12	-	11	-	-	-	-			
60 歳	2.0	36	36	-	-	-	-	2	16	10	-	8	-	-	-	-			
61 歳	1.4	25	25	-	-	-	-	1	13	5	-	6	-	-	-	-			
62 歳	0.6	10	10	-	-	-	-	1	3	5	-	1	-	-	-	-			
63 歳	1.0	17	17	-	-	-	-	4	5	5	-	3	-	-	-	-			
64 歳	0.6	10	10	-	-	-	-	1	2	5	-	2	-	-	-	-			

（注） 例～平均年齢、40.06とは40歳6ヵ月を示す。

職員勤続年数状況（令和2年4月1日現在）

（単位：人）

年数	比率 %	総 数	消 防 吏 員										消防事務職員等				
			計	局長職		部長職		課長職	係長職	一般職				計	事務・技術職員	業務職員	技能職員
				消防司監	消防正監	消防監	消防司令長	消防司令	消防司令補	消防士長	消防副士長	消防士					
平均勤続年数 総数	-	19.01	19.01	38.00	36.10	34.01	34.07	28.10	24.07	15.02	-	10.02	17.04	17.04	-	-	
	100	1,732	1,723	1	6	9	50	209	472	595	0	381	9	9	0	0	
1年未満	0	0	-	-	-	-	-	-	-	-	-	-	-	-	-	-	
1年以上2年未満	2.9	51	51	-	-	-	-	-	-	1	-	50	-	-	-	-	
2年以上3年未満	2.2	38	38	-	-	-	-	-	-	1	-	37	-	-	-	-	
3年以上4年未満	2.8	50	50	-	-	-	-	-	-	-	-	50	-	-	-	-	
4年以上5年未満	3.6	64	64	-	-	-	-	-	-	3	-	61	-	-	-	-	
5年以上6年未満	4.3	76	76	-	-	-	-	-	-	18	-	58	-	-	-	-	
6年以上7年未満	3.7	66	66	-	-	-	-	-	-	40	-	26	-	-	-	-	
7年以上8年未満	3.9	69	67	-	-	-	-	-	3	52	-	12	2	2	-	-	
8年以上9年未満	3.6	63	63	-	-	-	-	-	4	50	-	9	-	-	-	-	
9年以上10年未満	3.6	64	64	-	-	-	-	-	4	57	-	3	-	-	-	-	
10年以上11年未満	3	53	53	-	-	-	-	-	7	46	-	-	-	-	-	-	
11年以上12年未満	4.3	75	75	-	-	-	-	1	14	58	-	2	-	-	-	-	
12年以上13年未満	4.1	73	72	-	-	-	-	-	22	48	-	2	1	1	-	-	
13年以上14年未満	2.4	42	42	-	-	-	-	-	17	25	-	-	-	-	-	-	
14年以上15年未満	1.8	32	32	-	-	-	-	3	16	13	-	-	-	-	-	-	
15年以上16年未満	2.4	42	41	-	-	-	-	5	17	18	-	1	1	1	-	-	
16年以上17年未満	1.6	28	28	-	-	-	-	-	20	8	-	-	-	-	-	-	
17年以上18年未満	1.6	28	28	-	-	-	-	3	14	11	-	-	-	-	-	-	
18年以上19年未満	1.5	26	26	-	-	-	-	5	14	7	-	-	-	-	-	-	
19年以上20年未満	1.5	27	27	-	-	-	-	5	18	4	-	-	-	-	-	-	
20年以上21年未満	1.2	22	22	-	-	-	-	4	13	5	-	-	-	-	-	-	
21年以上22年未満	1.3	23	21	-	-	-	-	4	12	5	-	-	2	2	-	-	
22年以上23年未満	1.2	21	21	-	-	-	1	9	9	1	-	1	-	-	-	-	
23年以上24年未満	2.4	43	43	-	-	-	1	12	25	4	-	1	-	-	-	-	
24年以上25年未満	1.6	28	28	-	-	-	-	4	17	7	-	-	-	-	-	-	
25年以上26年未満	2.9	52	52	-	-	1	-	18	21	10	-	2	-	-	-	-	
26年以上27年未満	1.8	31	31	-	-	-	-	13	12	6	-	-	-	-	-	-	
27年以上28年未満	3	53	52	-	-	-	1	14	29	8	-	-	1	1	-	-	
28年以上29年未満	1.5	27	27	-	-	-	2	12	9	4	-	-	-	-	-	-	
29年以上30年未満	1.1	20	20	-	-	1	-	8	6	5	-	-	-	-	-	-	
30年以上31年未満	1.4	24	23	-	-	-	3	5	10	4	-	1	1	1	-	-	
31年以上32年未満	2.2	38	37	-	-	1	4	10	15	5	-	2	1	1	-	-	
32年以上33年未満	1	18	18	-	-	1	2	6	6	2	-	1	-	-	-	-	
33年以上34年未満	1.9	34	34	-	2	-	5	9	10	4	-	4	-	-	-	-	
34年以上35年未満	1.6	28	28	-	-	-	8	8	9	-	-	3	-	-	-	-	
35年以上36年未満	1.1	19	19	-	-	1	1	3	8	5	-	1	-	-	-	-	
36年以上37年未満	2.8	50	50	-	1	1	2	12	20	8	-	6	-	-	-	-	
37年以上38年未満	0.2	3	3	-	-	-	-	1	2	-	-	-	-	-	-	-	
38年以上39年未満	4.8	84	84	1	1	1	13	15	25	12	-	16	-	-	-	-	
39年以上40年未満	2.1	37	37	-	2	1	5	6	9	8	-	6	-	-	-	-	
40年以上41年未満	2.4	43	43	-	-	1	2	9	13	10	-	8	-	-	-	-	
41年以上	3.8	67	67	-	-	-	-	5	22	22	-	18	-	-	-	-	

（注） 例～平均勤続年数、19.01とは19年1ヵ月を示す。

消防吏員採用試験実施状況（過去5年間）

（単位：人）

年度・試験区分	申込者	受験者 (A)	1次合格者	最終合格者 (B)	倍率 (A/B)	試験実施日 (1次)
27年度計	744 (20)	666 (17)	145 (3)	71 (3)	9.4 (5.7)	
大学の部	252 (5)	240 (4)	69 (2)	35 (2)	6.9 (2.0)	27. 6. 28
短大の部	199 (9)	160 (7)	31 (—)	14 (—)	11.4 (—)	27. 9. 27
高校の部	293 (6)	266 (6)	45 (1)	22 (1)	12.1 (6.0)	〃
28年度計	734 (16)	639 (15)	145 (2)	57 (1)	11.2 (15.0)	
大学の部	240 (4)	218 (4)	73 (1)	30 (—)	7.3 (—)	28. 6. 26
短大の部	183 (4)	143 (4)	26 (—)	10 (—)	14.3 (—)	28. 9. 25
高校の部	311 (8)	278 (7)	46 (1)	17 (1)	16.4 (7.0)	〃
29年度計	616 (21)	530 (19)	116 (3)	44 (3)	12.0 (6.3)	
大学の部	212 (3)	189 (3)	53 (1)	22 (1)	8.6 (3.0)	29. 6. 25
短大の部	148 (6)	116 (4)	23 (—)	9 (—)	12.9 (—)	29. 9. 24
高校の部	256 (12)	225 (12)	40 (2)	13 (2)	17.3 (6.0)	〃
30年度計	494 (25)	429 (21)	126 (6)	53 (6)	8.1 (3.5)	
大学の部	174 (5)	161 (4)	56 (2)	26 (2)	6.2 (2.0)	30. 6. 24
短大の部	97 (4)	80 (4)	23 (2)	10 (2)	8.0 (2.0)	30. 9. 23
高校の部	223 (16)	188 (13)	47 (2)	17 (2)	11.1 (6.5)	〃
元年度計	525 (24)	425 (14)	180 (3)	77 (3)	5.5 (4.7)	
大学の部	129 (3)	117 (2)	74 (2)	38 (2)	3.1 (1.0)	元. 6. 23
短大の部	165 (7)	117 (4)	36 (0)	15 (0)	7.8 (—)	元. 9. 29
高校の部	231 (14)	191 (8)	70 (1)	24 (1)	8.0 (8.0)	〃

（注）（ ） は女子の数で内数である。

消防吏員昇任試験実施状況（過去5年間）

（単位：人）

年度・試験区分	申込者	受験者 (A)	1次合格者	最終合格者 (B)	倍率 (A/B)	試験実施日 (1次)
27年度計	566	530	107	102	5.2	
消防司令	174	168	19	19	8.8	27. 6. 2
消防司令補	244	230	38	37	6.2	〃
消防士長	148	132	50	46	2.9	27. 6. 1
28年度計	623	582	95	103	5.7	
消防司令	191	185	19	16	11.6	28. 6. 7
消防司令補	264	249	34	40	6.2	〃
消防士長	168	148	42	47	3.1	28. 6. 6
29年度計	703	670	89	101	6.6	
消防司令	203	194	15	18	10.8	29. 6. 6
消防司令補	305	296	34	37	8.0	〃
消防士長	195	180	40	46	3.9	29. 6. 5
30年度計	745	724	93	95	7.6	
消防司令	204	198	19	18	11.0	30. 6. 5
消防司令補	326	320	33	32	10.0	〃
消防士長	215	206	41	45	4.6	30. 6. 4
元年度計	756	738	104	110	6.7	
消防司令	209	202	18	21	9.6	元. 6. 4
消防司令補	322	315	40	43	7.3	〃
消防士長	225	221	46	46	4.8	元. 6. 3

職員任免状況（令和元年度中）

（単位：人）

職階級	任用			出向		退職等							病気等		
	採用	再任用	昇任	転入	転出	定年	早期退職	依願	公務上死亡	公務外死亡	再任用終了	免職	失職	休職	復職
総数	52	27	112	3	1	48	12	12	-	4	11	1	-	6	3
消防吏員	52	27	112	-	-	48	12	12	-	4	10	1	-	6	3
消防司監	-	-	-	-	-	1	-	-	-	-	-	-	-	-	-
消防正監	-	-	3	-	-	1	2	-	-	-	-	-	-	-	-
消防監	-	-	5	-	-	-	-	-	-	-	-	-	-	-	-
消防司令長	-	-	7	-	-	6	-	-	-	-	-	-	-	-	-
消防司令	-	1	20	-	-	6	3	2	-	2	1	-	-	1	-
消防司令補	-	14	32	-	-	14	3	-	-	1	5	1	-	1	1
消防士長	1	5	45	-	-	10	2	3	-	1	-	-	-	2	2
消防副士長	-	-	-	-	-	-	-	-	-	-	-	-	-	-	-
消防士	51	7	-	-	-	10	2	7	-	-	4	-	-	2	-
消防事務職員等	-	-	-	3	1	-	-	-	-	-	1	-	-	-	-
事務職員	-	-	-	3	1	-	-	-	-	-	-	-	-	-	-
技術職員	-	-	-	-	-	-	-	-	-	-	-	-	-	-	-
業務職員	-	-	-	-	-	-	-	-	-	-	-	-	-	-	-
技能職員	-	-	-	-	-	-	-	-	-	-	1	-	-	-	-

表彰状況（令和元年度中）

1. 消防職員（元職員を含む）

（単位：人）

区分	総数	功労	永年勤続功労	功績章	精績章	永年勤続	勤務成績優秀	人命救助	優秀火災防ぎよ	救急救護	善行	退職	その他
総数	559	11	6	17	4	424	35	-	-	-	-	62	-
叙勲	10	10	-	-	-	-	-	-	-	-	-	-	-
消防庁長官	6	-	6	-	-	-	-	-	-	-	-	-	-
知事	60	1	-	-	-	59	-	-	-	-	-	-	-
市長	195	-	-	-	-	133	-	-	-	-	-	62	-
消防局長	32	-	-	-	-	-	32	-	-	-	-	-	-
日本消防協会会長	42	-	-	1	4	37	-	-	-	-	-	-	-
北海道消防協会会長	188	-	-	16	-	172	-	-	-	-	-	-	-
全国消防長会長	23	-	-	-	-	23	-	-	-	-	-	-	-
全国消防協会会長	3	-	-	-	-	-	3	-	-	-	-	-	-

2. 一般市民

（単位：人）

区分	総数	人命救助		初期消火		火災予防		寄付行為等	
		団体	個人	団体	個人	団体	個人	団体	個人
総数	19	-	-	-	-	7	12	-	-
知事	1	-	-	-	-	-	1	-	-
市長	3	-	-	-	-	-	3	-	-
局長	15	-	-	-	-	7	8	-	-

職員の公務・通勤災害の発生状況（令和元年中）

（単位：人）

種別	総数	1月	2月	3月	4月	5月	6月	7月	8月	9月	10月	11月	12月
総数	10	3	-	1	-	2	1	-	2	-	1	-	-
火災出動	1	1	-	-	-	-	-	-	-	-	-	-	-
救急出動	-	-	-	-	-	-	-	-	-	-	-	-	-
救助出動	-	-	-	-	-	-	-	-	-	-	-	-	-
その他の出動	1	-	-	-	-	1	-	-	-	-	-	-	-
訓練	3	1	-	-	-	1	-	-	1	-	-	-	-
その他	3	1	-	1	-	-	1	-	-	-	-	-	-
通勤途上	2	-	-	-	-	-	-	-	1	-	1	-	-

資格（特殊技能）取得状況（令和2年4月1日現在）

（単位：人）

種 別	総 数	司 監	正 監	監	司令長	司 令	司令補	士 長	副 士 長	士
消 防 吏 員 数（現員）	1,723	1	6	9	50	209	472	595	-	381
自動車運転・整備関係										
大 型	755	-	-	-	8	67	257	321	-	102
けん引	106	-	-	-	1	14	38	38	-	15
普通（中型含む）	970	1	6	9	42	139	201	257	-	315
整備士	11	-	-	-	-	2	5	2	-	2
救 急 関 係										
救 急 資 格 者	1,051	-	4	4	25	87	227	364	-	340
救 急 救 命 士	394	1	-	-	5	32	157	184	-	15
通 信 関 係										
第1級特殊無線技士	69	-	-	-	3	19	28	17	-	2
第2級特殊無線技士	87	-	1	1	7	30	28	13	-	7
第3級特殊無線技士	521	-	-	-	-	20	64	148	-	289
航空特殊無線技士	105	-	-	1	5	26	48	23	-	2
海 技 関 係										
小型船舶操縦士	130	-	1	1	5	26	50	36	-	11
潜水士	214	-	-	1	5	36	64	88	-	20
消 防 設 備 関 係										
消防設備士（甲種）	7	-	-	1	-	3	2	1	-	-
消防設備士（乙種）	89	-	-	4	4	36	31	11	-	3
消防設備点検資格者（1種）	8	-	-	-	1	2	5	-	-	-
消防設備点検資格者（2種）	8	-	-	-	1	1	5	1	-	-
危 険 物 関 係										
危険物取扱者（甲種）	20	-	-	1	-	6	5	4	-	4
危険物取扱者（乙種）	399	-	-	6	17	104	162	80	-	30
そ の 他										
衛生管理者	36	1	2	2	11	14	3	1	-	2
足場組立作業主任者	48	-	-	1	2	10	18	14	-	3
酸素欠乏危険作業 酸素欠乏・硫化水素危険作業	359	-	2	3	10	58	107	156	-	23
玉 掛 技 能	290	-	2	-	3	26	99	131	-	29
移動式、固定式クレーン	287	-	1	-	4	23	101	129	-	29
ガス溶接作業	263	-	1	2	10	62	88	79	-	21
車両系建設機械（解体）	35	-	-	-	-	2	14	17	-	2
車両系建設機械（整地）	62	-	-	-	-	5	21	27	-	9
予 防 技 術 検 定										
危 険 物	27	-	-	-	-	11	12	3	-	1
消 防 用 設 備	36	-	-	-	1	11	13	10	-	1
防 火 査 察	60	-	-	-	2	17	29	11	-	1

予 算

消 防 予 算

令和2年度の消防関係予算（歳出）の総額は17,771,566千円で、前年度と比較して3.1%の減、一般会計予算に対する割合は1.7%となっている。

主な事業として、消防訓練装置整備費、NET119緊急通報システム整備費、札幌圏共同消防通信指令システム更新整備費、多重無線システムのネットワーク機器更新費、消防救急デジタル無線システムのネットワーク機器更新費、消防出張所改築費、消防施設庁舎監視システム更新整備費、消防車両整備費、震災対策用消防水利整備促進費、ジュニアバイスタンダー育成費、高齢者世帯自動消火装置設置補助金、救急安心都市さっぽろ推進費、消防団による地域防災指導の充実強化費等が盛り込まれている。

なお、令和2年度予算額は、当初予算のみの計上である。

1. 予算の概要（歳出）

(単位：千円・%)

区 分	令 和 2 年 度	令 和 元 年 度	増 △減	増 △減 率
消 防 費	4,991,022	5,408,959	△ 417,937	△ 7.7
常備消防費	3,547,685	3,575,412	△ 27,727	△ 0.8
消防業務総括費	3,026,437	3,216,409	△ 189,972	△ 5.9
常備消防活動費	521,248	359,003	162,245	45.2
非常備消防費	333,037	362,847	△ 29,810	△ 8.2
消防団運営費	333,037	362,847	△ 29,810	△ 8.2
消防施設整備費	1,110,300	1,470,700	△ 360,400	△ 24.5
消防施設整備関係費	489,000	803,800	△ 314,800	△ 39.2
消防車両整備費	510,000	607,000	△ 97,000	△ 16.0
消防防災対策費	111,300	59,900	51,400	85.8
職 員 費				
消防関係職員費	12,780,544	12,934,730	△ 154,186	△ 1.19
計	17,771,566	18,343,689	△ 572,123	△ 3.1

2. 消防関係予算内訳

(単位：千円・%)

予 算 額			消 防 費					
一般会計	消防関係予算	比率	常備消防費	比率	非常備消防費	比率	消防施設整備費	比率
A	B	B/A	C	C/B	D	D/B	E	E/B
1,029,500,000	17,771,566 (12,780,544)	1.7	16,328,229 (12,780,544)	91.9	333,037	1.9	1,110,300	6.2

(注) () は、消防関係職員費で内数

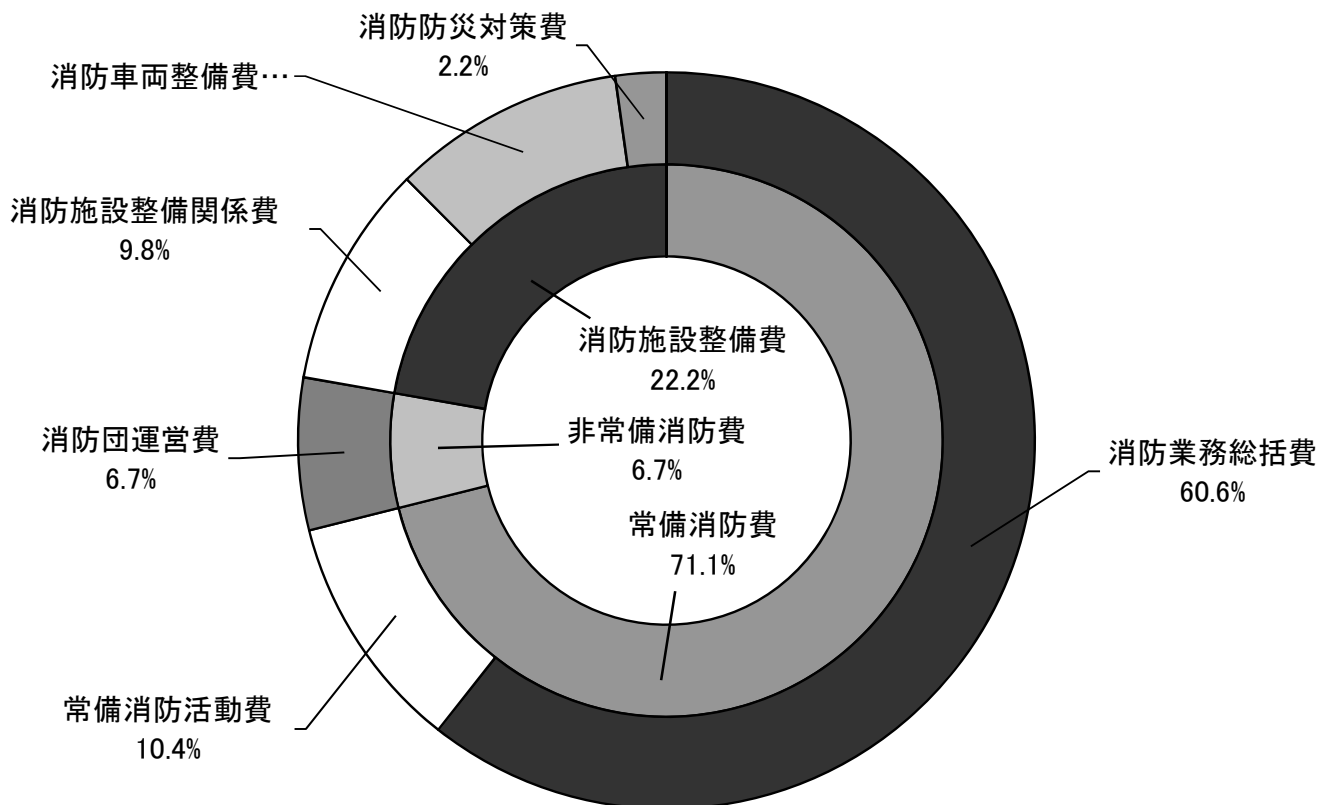
消防費の各比率は小数点以下第2位を四捨五入しているため、合計しても必ずしも100とはならない。

3. 消防費財源内訳

(単位：千円)

特定財源	979,821	一般財源	4,011,201
分担金及び負担金	51,622		
使用料及び手数料	21,849		
国庫支出金	40,000		
道支出金	29,062		
財産収入	7,656		
諸収入	96,632		
市債	733,000		

4. 消防費目事業別比較



5. 年度別一般会計と消防関係費との比較 (過去5年間)

(単位：千円・%)

年度	予 算 額					決 算 額				
	一般会計	対前年度 増減率	消 防 関 係 費	対前年度 増減率	比 率	一般会計	対前年度 増減率	消 防 関 係 費	対前年度 増減率	比 率
	A		B		B/A	C		D		D/C
平成28	936,550,000	3.9	20,923,185	19.9	2.2	913,881,686	3.8	20,526,757	20.6	2.2
29	996,500,000	6.4	18,183,029	△ 13.1	1.8	969,309,027	6.1	17,670,330	△ 13.9	1.8
30	1,011,600,000	1.5	18,891,236	3.9	1.9	981,069,588	1.2	18,522,243	4.8	1.9
令和元	1,019,300,000	0.8	18,343,689	△ 2.9	1.8	-	-	-	-	-
2	1,029,500,000	1.0	17,771,566	△ 3.1	1.7	-	-	-	-	-

6. 消防関係費と人口等との比較 (過去5年間)

(人口：各年4月1日現在) (単位：円)

年度	予 算 額		決 算 額	
	人口1人当たり	1世帯当たり	人口1人当たり	1世帯当たり
平成28	10,779	20,319	10,575	19,934
29	9,342	17,479	9,078	16,986
30	9,688	17,987	9,499	17,635
令和元	9,388	17,283	-	-
2	9,074	16,582	-	-

令和2年度主要事業概要

(単位：千円)

事業名	主要事業の概要	予算額
消防施設整備	消防訓練装置整備 58,000 火災現場と同様の熱・炎・煙を再現する実火災訓練装置の整備	489,000
	NET119緊急通報システム整備 8,000 音声による意思疎通が困難な聴覚・言語機能障がい者の119番通報支援システムであるNET119緊急通報システムの導入	
	札幌圏共同消防通信指令システム更新整備 14,000 札幌圏の6消防本部による消防指令システムの共同整備及び消防救急デジタル無線の更新整備	
	多重無線システムのネットワーク機器更新 14,000 多重無線システムに係る無線基地局鉄塔の劣化整備	
	消防救急デジタル無線システムのネットワーク機器更新 23,000 消防救急デジタル無線システムにおける車両動態管理サーバの更新	
	消防出張所改築 170,000 定山溪出張所の移転に伴う改築工事、北郷出張所の移転に伴う旧庁舎の解体工事	
	消防施設庁舎監視システム更新整備 202,000 消防施設に設置されている庁舎監視システムの更新	
消防車両整備	消防車両の更新 12台	510,000
	指揮車 2台	
	水槽車 2台	
	大型水槽車 1台	
	救急車 4台	
	資材搬送車 2台	
	高発泡・照明車 1台	
屈折車重点整備 1台		
消防震災対策	震災対策用消防水利整備促進 52,000 大規模災害時における消防水利の確保 容量40m ³ 2基整備	52,000
防火防災推進	ジュニアバイスタンダー育成 5,600 小・中学生を対象にした救命指導に必要な資器材の購入及び救命講習テキストの製作	19,600
	高齢者世帯自動消火装置設置補助 14,000 高齢者世帯を対象とした自動消火装置設置に対する補助	
救急安心都市さっぽろ推進	救急安心都市さっぽろ推進 39,000 救急需要予測に係る調査・研究及び自動心臓マッサージ器の購入	39,000
震災時消防体制強化	消防団による地域防災指導の充実強化 700 防災に関する専門的知識を備えた消防団員を養成するための研修の実施及び研修に必要な資機材の購入	700
合計		1,110,300

施

設

消防施設の概要 (令和2年4月1日現在)

名 称	所 在 地	構 造 1階面積、延べ面積	敷地面積	竣 工	備 考	
消防局庁舎 (中央消防署併設)	中央区 南4条西10丁目	鉄骨鉄筋コンクリート造 地下2階・地上8階建 1,076.99㎡ 8,502.73㎡	1,735.87㎡	S61. 11		
		無線基地局	—	S62. 2	塔 高59.67m (消防局庁舎の 高さを含む)	
		衛星地球局	—	H29. 3	口 径4.5m	
消防学校 消防科学研究所 救急救命士養成所	西区 八軒10条西13丁目	鉄筋コンクリート造3階建 1,521.93㎡ 3,846.12㎡ (うち北鐘寮南棟 245㎡ 490㎡)	49,370.41㎡	H11. 10 H 5. 3 H 5. 3 (H20.3)		
		消防訓練塔		鉄骨鉄筋コンクリート造 地下1階・地上10階建 97.96㎡ 565.57㎡	S52. 12	塔 高34.2m
		消防補助訓練塔		鉄骨造5階建 81.18㎡ 315.36㎡	S53. 9	塔 高19.1m
		救助訓練塔		A塔鉄骨造5層 B、C塔鉄骨造1層	H 7. 12	A塔高17.0m B、C塔高7.0m
		屋内訓練場		鉄骨鉄筋コンクリート造 2階建 750.20㎡ 994.40㎡	S55. 1	
		水難救助 訓練場		鉄筋コンクリート造 上屋鉄骨造ビニール張 684.00㎡ 739.00㎡	S55. 8	
		車 庫		鉄骨造平屋建 286.56㎡	S57. 12	
		活動資機材集約 センター		鉄骨造平屋建 499.75㎡	H23. 1	
		備 蓄 倉 庫		鉄骨造平屋建 311.37㎡	H 8. 3	
		自動車走行訓練場		周回、屈折、曲線、方向変換、 坂道、直線コース、アスファ ルト舗装	S56. 9	
		ヘリコプター 臨 着 場		23m×23m アスファルト舗装	H 3. 4	
		大規模災害 緊急給油施設		地下埋設タンク20kℓ ガソリン10,000ℓ 軽油10,000ℓ	H25. 6	
		消防航空隊庁舎		石狩市 新港東2丁目1番2	鉄骨造地上一部2階建 1階2階776.58㎡借用	13,200.16㎡ 借用
救急ワーク ステーション	中央区 北11条西13丁目	鉄筋コンクリート造 2階建 207.80㎡ 326.54㎡	450.04㎡	H 7. 10		
市民防災センター (白石消防署併設)	白石区 南郷通6丁目北	鉄筋コンクリート造 地下1階・地上4階建 うち1階～4階	3,168.50㎡	H15. 2		
白石タイヤ庫	白石区 中央1条3丁目	鉄骨造平屋建 240.00㎡	991.74㎡	S45. 8		
藻岩山無線基地局	南区 藻岩山27林班イ小班	鉄筋コンクリート造 2階建 43.60㎡ 85.85㎡	228.00㎡	S60. 11	塔 高42.7m	
小金湯無線中継所	南区 小金湯662番3	鉄筋コンクリート造 2階建 30.25㎡ 60.50㎡	361.36㎡	H12. 12	塔 高40.0m	

名 称	所 在 地	構 造 1階面積、延べ面積	敷地面積	竣 工	備 考	
消防局	もみじ台無線基地	厚別区 もみじ台南7丁目	鉄筋コンクリート造 2階建 30.25㎡ 60.50㎡	134.49㎡	S 61. 8	塔 高42.7m
	朝日岳無線基地局	南区 定山溪事業区	鉄筋コンクリート造 平屋建 29.16㎡	1,433.00㎡	S 60. 11	塔 高22.7m
	藤野無線基地局	南区 藤野487番4	鉄筋コンクリート造 平屋建 19.36㎡	116.13㎡	S 60. 11	塔 高32.7m
	当別無線基地局	石狩郡当別町 字高岡3199番地	鉄骨鉄筋コンクリート造 7階建 68.89㎡ 211.45㎡	802.35㎡	H 3. 1	塔 高59.5m
中央消防署	本 署	中央区 南4条西10丁目	消防局庁舎 1・2階	—	S 61. 12	
	桑園出張所	中央区 北4条西22丁目	鉄筋コンクリート造 2階建 294.28㎡ 431.56㎡	698.34㎡	S 59. 11	
	宮の森出張所	中央区 宮の森2条11丁目	鉄筋コンクリート造 2階建 287.66㎡ 416.62㎡	848.71㎡	S 57. 10	
	豊水出張所	中央区 南8条西2丁目	鉄筋コンクリート造 2階建 618.39㎡ 887.14㎡	1,806.28㎡	H 25. 2	
	幌西出張所	中央区 南11条西21丁目	鉄筋コンクリート造 2階建 278.69㎡ 407.19㎡	793.39㎡	S 55. 11	
	山鼻出張所	中央区 南23条西10丁目	鉄筋コンクリート造 2階建 438.90㎡ 588.20㎡	1,050.20㎡	H 17. 3	
北消防署	本 署	北区 北24条西8丁目	鉄筋コンクリート造 2階建 520.20㎡ 950.23㎡	1,619.69㎡	S 55. 1	
	あいの里出張所	北区 あいの里2条1丁目	鉄筋コンクリート造 2階建 385.84㎡ 535.84㎡	1,003.30㎡	H 7. 3	
	篠路出張所	北区 篠路2条4丁目	鉄筋コンクリート造 2階建 423.36㎡ 659.13㎡	1,047.17㎡	H 22. 3	
	屯田出張所	北区 屯田5条10丁目	鉄筋コンクリート造 2階建 229.12㎡ 335.86㎡	724.00㎡	S 50. 12	
	新琴似出張所	北区 新琴似8条4丁目	鉄筋コンクリート造 2階建 341.16㎡ 480.76㎡	839.98㎡	H 2. 12	
	新光出張所	北区 新琴似1条12丁目	鉄筋コンクリート造 2階建 287.66㎡ 416.62㎡	864.00㎡	S 56. 11	
	新川出張所	北区 新川1条3丁目	鉄筋コンクリート造 2階建 225.15㎡ 328.33㎡	676.61㎡	S 48. 10	
	幌北出張所	北区 北15条西5丁目	鉄筋コンクリート造 2階建 275.38㎡ 540.81㎡	970.04㎡	H 9. 3	
東消防署	本 署	東区 北24条東17丁目	鉄筋コンクリート造 2階建 534.37㎡ 918.37㎡	1,530.00㎡	S 47. 11	
	丘珠出張所	東区 北丘珠1条2丁目	鉄筋コンクリート造 2階建 286.05㎡ 421.81㎡	798.86㎡	S 59. 11	

名 称	所 在 地	構 造 1階面積、延べ面積	敷地面積	竣 工	備 考	
東 消 防 署	栄 出 張 所	東区 北46条東14丁目	鉄筋コンクリート造 2階建 279.68㎡ 408.18㎡	792.00㎡	S 52. 12	
	北 栄 出 張 所	東区 北39条東1丁目	鉄筋コンクリート造 2階建 342.68㎡ 517.68㎡	991.26㎡	H 27. 3	
	札 苗 出 張 所	東区 東苗穂4条2丁目	鉄筋コンクリート造 2階建 231.25㎡ 337.99㎡	708.64㎡	S 49. 12	
	苗 穂 出 張 所	東区 北8条東11丁目	鉄筋コンクリート造 2階建 421.00㎡ 632.82㎡	1,256.70㎡	H 24. 3	
白 石 消 防 署	本 署 (市民防災センター併設)	白石区 南郷通6丁目北	鉄筋コンクリート造 地下1階・地上4階建 1,227.50㎡ 3,674.65㎡	3,168.50㎡	H 15. 2	
	元 町 出 張 所	白石区 菊水元町8条2丁目	鉄筋コンクリート造 2階建 280.90㎡ 409.40㎡	819.40㎡	S 55. 11	
	菊 水 出 張 所	白石区 菊水上町1条3丁目	鉄筋コンクリート造 2階建 295.68㎡ 432.96㎡	619.22㎡	S 60. 12	
	北 郷 出 張 所	白石区 北郷3条6丁目	鉄筋コンクリート造 2階建 359.00㎡ 603.44㎡	806.37㎡	R 2. 3	
	東 白 石 出 張 所	白石区 本通18丁目北	鉄筋コンクリート造 2階建 330.16㎡ 459.12㎡	1,038.72㎡	S 57. 10	
厚 別 消 防 署	本 署	厚別区 厚別中央1条5丁目	鉄筋コンクリート造 地下1階・地上4階建 うち1階2階1,208㎡占有	826.41㎡	H元. 9	
	厚 別 西 出 張 所	厚別区 厚別西3条5丁目	鉄筋コンクリート造 2階建 304.25㎡ 442.25㎡	840.00㎡	S 61. 12	
	も み じ 台 出 張 所	厚別区 もみじ台北7丁目	鉄筋コンクリート造 2階建 279.68㎡ 408.18㎡	746.87㎡	S 53. 12	
豊 平 消 防 署	本 署	豊平区 月寒東1条8丁目	鉄筋コンクリート造 5階建 489.80㎡ 1,539.35㎡	1,363.05㎡	S 44. 12	改修H19. 7
	美 園 出 張 所	豊平区 豊平1条12丁目	鉄筋コンクリート造 2階建 342.68㎡ 517.68㎡	829.77㎡	H 27. 3	
	平 岸 出 張 所	豊平区 平岸1条11丁目	鉄筋コンクリート造 2階建 340.20㎡ 480.20㎡	840.00㎡	H 4. 3	
	西 岡 出 張 所	豊平区 西岡4条6丁目	鉄筋コンクリート造 2階建 235.78㎡ 351.90㎡	750.00㎡	S 53. 12	
	東 月 寒 出 張 所	豊平区 羊ヶ丘1番地	鉄筋コンクリート造 2階建 224.31㎡ 327.49㎡	628.13㎡	S 46. 10	
清 田 消 防 署	本 署	清田区 平岡1条1丁目	鉄筋コンクリート造 4階建 うち1階2階 1,495.44㎡ 占有	2,459.50㎡	H 9. 10	
	北 野 出 張 所	清田区 北野7条5丁目	鉄筋コンクリート造 2階建 282.55㎡ 409.42㎡	727.00㎡	S 55. 11	
	里 塚 出 張 所	清田区 里塚1条4丁目	鉄筋コンクリート造 2階建 262.10㎡ 517.16㎡	1,245.30㎡	H 11. 3	

名 称		所 在 地	構 造 1階面積、延べ面積	敷地面積	竣 工	備 考
南 消 防 署	本 署	南区 真駒内上町5丁目	鉄筋コンクリート造 4階建 627.39㎡ 1,713.82㎡	3,024.3㎡	H31. 1	
	資 機 材 保 管 庫		鉄骨造 2階建 248.40㎡ 294.38㎡			
	澄 川 出 張 所	南区 澄川4条6丁目	鉄筋コンクリート造 2階建 235.78㎡ 351.90㎡	750.00㎡	S52. 12	
	川 沿 出 張 所	南区 川沿2条3丁目	鉄筋コンクリート造 2階建 229.12㎡ 335.86㎡	719.70㎡	S50. 12	
	定 山 溪 出 張 所 (定山溪無線中継所併設)	南区 定山溪温泉西2丁目	鉄筋コンクリート造 2階建 228.37㎡ 461.02㎡	1,276.62㎡	S47. 10	
	石 山 出 張 所	南区 石山2条4丁目	鉄筋コンクリート造 2階建 287.66㎡ 416.62㎡	873.21㎡	S56. 11	
藤 野 出 張 所	南区 藤野2条3丁目	鉄筋コンクリート造 2階建 417.52㎡ 601.60㎡	1,138.38㎡	H15. 3		
西 消 防 署	本 署	西区 発寒10条4丁目	鉄筋コンクリート造 3階建 うち1階2階 1,534.97㎡占有	1,220.28㎡	H 6. 3	
	八 軒 出 張 所	西区 八軒1条東3丁目	鉄筋コンクリート造 2階建 342.10㎡ 484.74㎡	839.70㎡	S63. 1	
	西 野 出 張 所	西区 西野3条2丁目	鉄筋コンクリート造 2階建 231.25㎡ 337.99㎡	726.99㎡	S49. 12	
	平 和 出 張 所	西区 平和2条3丁目	鉄筋コンクリート造 2階建 245.89㎡ 363.59㎡	622.05㎡	S54. 12	
手 稲 消 防 署	本 署	手稲区 手稲本町2条5丁目	鉄筋コンクリート造 2階建 667.90㎡ 1,429.25㎡	1,615.57㎡	H元. 10	
	曙 出 張 所	手稲区 前田6条16丁目	鉄筋コンクリート造 2階建 323.99㎡ 478.55㎡	813.35㎡	H 4. 3	
	稲 穂 出 張 所	手稲区 稲穂3条6丁目	鉄筋コンクリート造 2階建 287.66㎡ 416.62㎡	825.10㎡	S56. 11	
	前 田 出 張 所	手稲区 前田6条5丁目	鉄筋コンクリート造 2階建 307.67㎡ 443.03㎡	691.43㎡	S58. 12	
	西 宮 の 沢 出 張 所	手稲区 西宮の沢4条1丁目	鉄筋コンクリート造 2階建 279.68㎡ 408.18㎡	723.66㎡	S51. 12	

消防ヘリコプター

(令和2年4月1日現在)

愛 称	さつぼろ2
型 式	レオナルド式 AW139 型 (イタリア共和国)
国籍及び登録記号	JA17AR
導 入	平成29年3月
全 長	16.62m
全 幅	4.22m
全 高	4.98m
エンジン	双発ターボエンジン 1,679SHP×2
速 度	278 km/h
航続距離	1,000 km
航続時間	4.0 時間
離陸重量	6,800 kg
定 員	14 名



【さつぼろ2】

消防車両配置状況 (令和2年4月1日現在)

(単位：台)

車種	合計	ポンプ車		水槽車		救助車		水槽付救助車	山岳救助車	はしご車	屈折車	化学・水槽車	大型水槽車	高発泡・照明車	指揮車	指揮予備車	総合指揮本部車	資材搬送車	調査車	救急車		支援工作車	※ 支援車	※ 大型プロアー車	※ ウォーターカッター車	※ 大型除染システム搭載車	※ 燃料補給車	※ 特殊災害対応自動車	※ 重機搬送車	※ 大型ポンプ車	※ ホース延長車	査察車	人員輸送車	小型人員輸送車	訓練車	連絡車	共用車	局用車							
		実働	非常用	実働	非常用	実働	非常用													実働	非常用																								
	218	-	57	10	-	-	-	-	-	-	-	-	-	-	-	-	-	-	-	45	-	-	-	-	-	-	-	-	-	-	-	-	-	-	-	-	-	-	-	-	-	-	-	-	-
合計	-	1	46	11	8	2	2	3	7	4	3	5	1	11	2	1	4	4	34	11	5	1	1	1	1	1	1	1	1	1	1	1	18	1	1	4	18	1	1	1	1				
局	25	-	-	-	-	-	-	-	-	-	-	-	-	1	-	-	-	4	1	1	-	-	-	-	-	1	-	-	-	-	-	1	1	1	4	8	1	1	-	-	-	-	-		
中央	27	-	5	1	1	1	-	-	1	-	1	-	-	1	-	-	-	-	5	2	1	-	1	1	1	-	1	1	-	-	2	-	-	-	1	-	-	-	-	-	-	-	-		
北	26	-	8	1	1	-	-	-	1	-	-	1	-	1	1	-	-	-	5	2	2	-	-	-	-	-	-	-	-	-	2	-	-	-	1	-	-	-	-	-	-	-	-		
東	21	-	6	1	1	-	-	-	1	-	1	1	1	1	-	-	-	-	5	1	-	-	-	-	-	-	-	-	-	2	-	-	-	1	-	-	-	-	-	-	-	-	-		
白石	19	-	4	1	1	-	-	-	1	1	-	-	1	1	1	1	1	-	3	1	-	-	-	-	-	-	-	-	-	2	-	-	-	1	-	-	-	-	-	-	-	-	-		
厚別	13	-	3	1	1	-	-	-	1	-	-	-	-	1	-	-	-	-	2	1	1	-	-	-	-	-	-	-	1	-	-	-	1	-	-	-	-	-	-	-	-	-	-	-	
豊平	17	-	5	1	1	1	-	-	1	-	-	-	-	1	-	-	-	-	3	-	1	-	-	-	-	-	-	-	2	-	-	-	1	-	-	-	-	-	-	-	-	-	-	-	
清田	14	-	2	2	-	-	1	-	1	-	-	1	-	1	-	-	1	-	2	1	-	-	-	-	-	-	-	-	1	-	-	-	1	-	-	-	-	-	-	-	-	-	-	-	
南	24	1	6	1	1	-	-	2	1	1	-	1	-	1	-	-	1	-	3	1	-	1	-	-	-	-	-	-	2	-	-	-	1	-	-	-	-	-	-	-	-	-	-	-	
西	16	-	3	1	1	-	-	-	1	-	1	-	-	1	-	-	-	-	3	-	-	-	-	-	-	-	-	-	1	1	2	-	-	-	-	-	-	-	-	-	-	-	-	-	
手稲	16	-	4	1	-	-	1	1	-	1	-	1	-	1	-	-	1	-	2	1	-	-	-	-	-	-	-	-	1	-	-	-	1	-	-	-	-	-	-	-	-	-	-	-	

(注) ※及び警防指揮車は、総務省消防庁からの無償使用車を示す。
 救急車は全て高規格4WD車
 指揮車・水槽車・救助車・水槽付救助車は全て4WD車

所属別消防車両配置一覧（令和2年4月1日現在）

〈 消防局 〉

所属	車種	車名	登録番号	購入年月	ポンプ 級別	架装 会社	車両 総重量	定員	備考		
消防局 25台	総務課	局用車	トヨタ	302の5816	H28.2	—	—	2,355	7	4WD ハイブリッド車	
	総務課	共用車	トヨタ	303す8743	R2.3	—	—	1,715	5	4WD ハイブリッド車	
	職員課	連絡車	トヨタ	503ま6873	H28.2	—	—	1,455	5	ハイブリッド車	
	職員課	連絡車	トヨタ	503ま6466	H28.2	—	—	1,455	5	ハイブリッド車	
	※1	連絡車	日産	503も3163	H29.2	—	—	2,180	8	4WD ハイブリッド車	
	教務課	連絡車	日産	503も3161	H29.2	—	—	2,180	8	4WD ハイブリッド車	
	教務課	連絡車	トヨタ	303す8744	R2.3	—	—	1,715	5	4WD ハイブリッド車	
	教務課	人輸送 小型人 員車	いすゞ	200は905	H22.3	—	—	9,680	46		
	教務課	人輸送 小型人 員車	日野	100た6178	H22.3	—	—	5,035	9		
	教務課	訓練車	日野	800は1377	H15.3	A2	田井	18,650	6	水量3,000ℓ ホース カー	
	教務課	訓練車	日野	800は1625	H16.3	A2	田井	18,150	6	水量3,000ℓ ホース カー	
	教務課	訓練車	日野	800は1114	H14.3	A2	田井	18,760	6	水量1,500ℓ ホース カー	
	教務課	訓練車	日野	800は1898	H17.3	A2	田井	17,460	6	水量3,000ℓ ホース カー	
	予防課	調査車	トヨタ	800た3126	R2.3	—	山崎	3,265	5	4WD	
	予防課	燃料補給車	いすゞ	800せ8613	H21.3	—	東急	3,945	3	4WD 消防庁車両	
	予防課	調査車	トヨタ	800そ8685	H29.3	—	田井	2,990	8	4WD	
	予防課	調査車	トヨタ	800せ7128	H20.2	—	田井	2,880	8	4WD	
	予防課	調査車	トヨタ	800せ8473	H21.2	—	田井	2,870	8	4WD	
	救急課	連絡車	トヨタ	503ひ4725	H27.3	—	—	1,455	5	ハイブリッド車	
	救急課	※2 消防救助課	査察車	日産	302ほ3485	H29.2	—	—	1,905	5	4WD ハイブリッド車
	救急課	消防救助課	指揮車	トヨタ	800そ2557	H24.5	—	ヨコハマ モーター	2,990	8	消防庁車両
	救急課	救急	連絡車	トヨタ	800す2384	H12.8	—	田井	1,800	6	4WD
	救急課	救急	救急車	日産	800そ3571	H25.2	—	札幌日産	3,315	7	非常用
救急課	救急	救急車	トヨタ	800た2791	R1.11	—	札幌 トヨタ	3,205	7		
救急課	連絡車	トヨタ	503ひ5346	H27.3	—	—	1,455	5	ハイブリッド車		

(注) ※1は施設管理課

※2は査察規制課

<中央消防署>

所 属	車 種	車 名	登録番号	購入年月	ポンプ 級 別	架装 会社	車 両 総重量	定 員	備 考
本 署	指揮車	トヨタ	800そ8596	H29.3	—	山 崎	2,855	7	
	水槽車	日 野	800は3150	H23.3	A2	田 井	11,570	6	水量2,000ℓ ホースカー
	救助車	日 野	800は3377	H24.3	—	田 井	17,450	6	Ⅲ型 ウインチ クレーン 照明装置LED
	救急車	日 産	800そ4855	H26.2	—	札幌日産	3,335	7	
	救急車	トヨタ	800そ8500	H29.2	—	札 幌 ト ヨ タ	3,155	7	
	救急車	日 産	800そ2271	H24.3	—	札幌日産	3,260	8	非常用
	ウォーター カッター車	日 野	800せ5411	H19.1	—	帝国繊維	4,825	3	4WD 消防庁車両 ウォーターカッターユニット
	特殊災害対 応自動車	いすゞ	800は2985	H22.3	—	赤 尾	9,785	5	4WD 消防庁車両
	査 察 車	ホンダ	480う7748	H19.11	—	—	1,390	4	4WD
	査 察 車	日 産	480く5662	H24.2	—	—	1,450	4	4WD
連 絡 車	トヨタ	301ほ2608	H21.1	—	—	1,535	5	ハイブリッド車	
中 央 消 防 署 28 台	桑園 水槽車	日 野	800は2809	H21.3	A2	田 井	10,980	6	水量1,500ℓ ホースカー2台
	園 水槽車	日 野	800は1123	H14.3	A2	田 井	13,020	6	非常用
	宮の森 水槽車	日 野	800は3540	H25.3	A2	田 井	11,660	6	水量2,000ℓ ホースカー
	救助車	日 野	800は1126	H14.3	—	モ リ タ	13,110	6	Ⅲ型 ウインチ クレーン 照明装置1,800W×2灯
	水槽車	日 野	800は4377	H28.12	A2	モ リ タ	12,210	6	水量2,000ℓ ホースカー 圧縮空気泡消火装置
	救急車	日 産	800そ9882	H30.2	—	札幌日産	3,305	7	
	豊 はしご車	日 野	800は4128	H27.11	—	モ リ タ	18,845	5	30m 4WS
	水 大型プロ ア ー 車	三 菱	800せ5397	H18.12	—	櫻 護 謨	5,765	3	4WD 消防庁車両 最大送風量210,000m ³ /h
	大型除染シ ステム搭載車	三 菱	800は2403	H19.5	—	櫻 護 謨	9,955	3	4WD 消防庁車両
	重 搬 送 機 化 学 車 水 槽 車	日 野	800は3537	H25.3	—	司 工 業	19,965	3	5 t 重機 消防庁車両
幌 西	救急車	日 野	800は3338	H24.2	A2	田 井	11,990	6	水量2,000ℓ ホースカー 消火薬剤原液500ℓ
	救急車	日 産	800そ9881	H30.2	—	札幌日産	3,305	7	
	救急車	トヨタ	800そ1233	H23.3	—	札 幌 ト ヨ タ	3,195	7	非常用
	水槽車	日 野	800は3991	H27.3	A2	田 井	11,910	6	水量2,000ℓ ホースカー
山 鼻	救急車	日 産	800そ9883	H30.2	—	札幌日産	3,305	7	
	支援工作車	日 野	800は4634	H30.2	—	二二商会	14,160	6	特殊災害用

<北 消 防 署>

所 属	車 種	車 名	登録番号	購入年月	ポンプ 級 別	架装 会 社	車 両 総重量	定 員	備 考	
本 署	指揮車	トヨタ	800そ9943	H30.3	—	山 崎	2,935	7		
	水槽車	日 野	800は3541	H25.3	A2	田 井	11,660	6	水量2,000ℓ ホースカー	
	救助車	日 野	800は4214	H28.3	—	山 崎	12,930	6	Ⅱ型 ウインチ クレーン 照明装置LED	
	救急車	トヨタ	800そ7450	H28.3	—	札 幌 ト ヨ タ	3,135	7		
	救急車	トヨタ	800た1498	H30.11	—	札 幌 ト ヨ タ	3,185	7		
	支 援 工 作 車	日 野	800は3977	H27.2	—	二二商会	13,890	6	特殊災害用	
	査 察 車	スバル	480か8913	H22.3	—	—	1,390	4	4WD	
	査 察 車	日 産	503も3160	H29.2	—	—	2,180	8	4WD ハイブリッド車	
連 絡 車	トヨタ	301の4682	H19.11	—	—	1,535	5	ハイブリッド車		
北 消 防 署 24 台	あいの里	水槽車	日 野	800は3759	H26.3	A2	田 井	11,730	6	水量2,000ℓ ホースカー
		救急車	トヨタ	800そ8502	H29.2	—	札 幌 ト ヨ タ	3,155	7	
		救急車	日 産	800そ3570	H25.3	—	札幌日産	3,345	7	非常用
	篠路	水槽車	日 野	800は2791	H21.2	A2	田 井	10,980	6	水量1,500ℓ ホースカー2台
		救急車	トヨタ	800た2790	R1.11	—	札 幌 ト ヨ タ	3,205	7	
	大 水 槽	大 型 水 槽 車	日 産 ディーゼル	800は529	H12.3	A2	田 井	22,000	4	水量10,000ℓ 高压消火装置
		屯	水槽車	日 野	800は3375	H24.3	A2	田 井	11,160	6
	田	水槽車	日 野	800は251	H11.3	A2	東 急	12,270	6	水量2,000ℓ ホースカー 非常用
		新 琴 似	水槽車	日 野	800は3989	H27.2	A2	モ リ タ	12,170	6
	はしご車		日 野	800は2978	H22.3	—	モ リ タ	18,840	6	4WS 30m
新 光	水槽車	日 野	800は4876	H31.3	A2	田 井	11,650	6	水量2,000ℓ ホースカー	
	救急車	トヨタ	800た1459	H30.11	—	札 幌 ト ヨ タ	3,185	7		
	救急車	日 産	800そ3573	H25.3	—	札幌日産	3,345	7	非常用	
新 川	水槽車	日 野	800は3148	H23.3	A2	田 井	11,570	6	水量2,000ℓ ホースカー	
	指 予 備 車	日 産	800す6562	H15.2	—	札幌日産	2,945	7	非常用	
幌 北	水槽車	日 野	800は2354	H19.3	A2	田 井	11,790	6	水量2,000ℓ ホースカー	
	支 援 工 作 車	日 野	800は3557	H25.3	—	二二商会	13,590	6	自力昇降型コンテナ 大規模災害用	

<東 消 防 署>

所 属	車 種	車 名	登録番号	購入年月	ポンプ 級 別	架装 会 社	車 両 総重量	定 員	備 考	
東 消 防 署 21 台	本 署	指 揮 車	ト ヨ タ	800そ4922	H26.3	—	日本機械	2,865	7	
		水 槽 車	日 野	800は2112	H18.3	A2	田 井	12,520	6	水量2,000ℓ ホースカー
		救 助 車	日 野	800は2605	H20.3	—	田 井	17,130	6	Ⅱ型 ウインチ クレーン 照明装置1,000W×2
		救 急 車	ト ヨ タ	800そ7457	H28.3	—	札 ト ヨ 幌 ト ヨ タ	3,135	7	
		救 急 車	ト ヨ タ	800た1497	H30.11	—	札 ト ヨ 幌 ト ヨ タ	3,185	7	
		査 察 車	マ ツ ダ	480う7732	H19.11	—	—	1,400	4	4WD
		査 察 車	ト ヨ タ	503ま8254	H28.2	—	—	1,455	5	ハイブリッド車
	連 絡 車	ト ヨ タ	301つ6112	H18.2	—	—	1,535	5	ハイブリッド車	
	丘	水 槽 車	日 野	800は5100	R2.3	A2	田 井	11,700	6	水量2,000ℓ ホースカー
	珠	水 槽 車	日 野	800は1125	H14.3	A2	田 井	13,020	6	水量2,000ℓ ホースカー 非常用
	栄	水 槽 車	日 野	800は4877	H31.3	A2	田 井	11,650	6	水量2,000ℓ ホースカー
		救 急 車	ト ヨ タ	800た1460	H30.11	—	札 ト ヨ 幌 ト ヨ タ	3,185	7	
	北 栄	救 急 車	ト ヨ タ	800そ1239	H23.3	—	札 ト ヨ 幌 ト ヨ タ	3,195	7	非常用
		水 槽 車	日 野	800は4002	H27.3	A2	田 井	11,910	6	水量2,000ℓ ホースカー
	札 苗	大 水 槽 車	日 野	800は5063	R2.1	—	ニニ商会	19,975	3	水量9,800ℓ セルプラポンプ
水 槽 車		日 野	800は2811	H21.3	A2	田 井	10,980	6	水量1,500ℓ ホースカー2台	
苗 穂	救 急 車	ト ヨ タ	800そ8498	H29.2	—	札 ト ヨ 幌 ト ヨ タ	3,155	7		
	水 槽 車	日 野	800は4001	H27.3	A2	田 井	11,910	6	水量2,000ℓ ホースカー	
	救 急 車	日 産	800そ9884	H30.2	—	札幌日産	3,305	7		
高 照	屈 折 車	日 野	800は3684	H25.12	—	モ リ タ	16,350	6	25m	
	高 発 泡 ・ 照 明 車	日 野	800は857	H13.3	—	田 井	13,010	6	4WD 消火薬剤原液600ℓ 照明装置1,800W×8灯	

<白石消防署>

所属	車種	車名	登録番号	購入年月	ポンプ 級別	架装 会社	車両 総重量	定員	備考	
白石 消防 署	指揮車	トヨタ	800そ8630	H29.3	—	山崎	2,855	7		
	水槽車	日野	800は5104	R2.3	A2	田井	11,750	6	水量2,000ℓ ホースカー	
	救助車	日野	800は1876	H17.3	—	田井	17,720	6	Ⅱ型 ウインチ クレーン 照明装置1,800W×2灯	
	救急車	日産	800そ6072	H27.2	—	札幌日産	3,335	7		
	屈折車	日野	800は4804	H30.11	—	モリタ	16,760	6	25m	
	総合指揮 本部車	日野	800そ9990	H30.3	—	山崎	5,535	23		
	資材搬送 車	日野	800す9552	H16.3	—	日野	7,985	3	4WD	
	指揮予備 車	日産	800す3546	H14.3	—	札幌日産	2,935	7	非常用	
	査察車	スバル	480か6816	H21.12	—	—	1,390	4	4WD	
	査察車	ホンダ	480く2416	H23.9	—	—	1,400	4	4WD	
	連絡車	トヨタ	301な7654	H18.11	—	—	1,535	5	ハイブリッド車	
	19台	元町	水槽車	日野	800は2790	H21.2	A2 田井	10,980	6	水量1,500ℓ ホースカー2台
	菊水	水槽車	日野	800は2353	H19.3	A2 田井	11,790	6	水量2,000ℓ ホースカー	
救急車		日産	800そ9885	H30.2	—	札幌日産	3,285	7		
北郷	救急車	トヨタ	800そ1240	H23.3	—	札幌トヨタ	3,195	7	非常用	
	水槽車	日野	800は2984	H22.3	A2 田井	11,540	6	水量2,000ℓ ホースカー		
東白石	救急車	トヨタ	800そ7458	H28.3	—	札幌トヨタ	3,135	7		
	化学・ 水槽車	日野	800は4583	H29.11	A2 モリタ	12,520	6	水量2,000ℓ ホースカー 消火薬剤原液500ℓ		
	水槽車	日野	800は1122	H14.3	A2 田井	13,020	6	水量2,000ℓ ホースカー 非常用		

<厚 別 消 防 署>

所 属	車 種	車 名	登録番号	購入年月	ポンプ 級 別	架装 会 社	車 両 総重量	定 員	備 考	
厚 別 消 防 署 13 台	指 揮 車	ト ヨ タ	800せ1502	H17.2	—	田 井	2,665	7		
	水 槽 車	日 野	800は2568	H20.3	A2	田 井	10,930	6	水量1,500ℓ ホースカー	
	救 助 車	日 野	800は3776	H26.3	—	日本機械	12,780	6	Ⅱ型 ウインチ クレーン 照明装置LED	
	救 急 車	ト ヨ タ	800た1469	H30.11	—	札 幌 ト ヨ タ	3,185	7		
	救 急 車	ト ヨ タ	800そ1232	H23.3	—	札 幌 ト ヨ タ	3,195	7	非常用	
	はしご車	日 野	800は2289	H18.12	—	モ リ タ	20,630	6	30m 先端屈折式 4WS	
	査 察 車	ト ヨ タ	503ひ4724	H27.3	—	—	1,455	5	ハイブリッド車	
	連 絡 車	ト ヨ タ	301な7655	H18.11	—	—	1,535	5	ハイブリッド車	
	厚	水 槽 車	日 野	800は4202	H28.3	A2	田 井	11,830	6	水量2,000ℓ ホースカー
	別	水 槽 車	日 野	800は248	H11.3	A2	東 急	12,270	6	水量2,000ℓ ホースカー 非常用
	西	救 急 車	日 産	800そ6073	H27.2	—	札幌日産	3,335	7	
	も み じ 台	水 槽 車	日 野	800は2983	H22.3	A2	田 井	11,540	6	水量2,000ℓ ホースカー
		支 援 車 工 作 車	日 野	800は3751	H26.3	—	二二商会	13,500	6	自力昇降型コンテナ 軽 可搬消防ポンプ 2台 (C1)

<豊平消防署>

所属	車種	車名	登録番号	購入年月	ポンプ 級別	架装 会社	車両 総重量	定員	備考	
豊平 消防 署 17 台	本署	指揮車	トヨタ	800せ3727	H18.2	—	田井	2,825	7	
		水槽車	日野	800は2810	H21.3	A2	田井	10,980	6	水量1,500ℓ ホースカー2台
		救助車	日野	800は5106	R2.3	—	山崎	11,870	6	Ⅲ型 ウインチ クレーン 照明装置LED
		救急車	トヨタ	800そ8497	H29.2	—	札幌 トヨタ	3,155	7	
		支 工 作 車	日野	800は4187	H28.2	—	二二商会	12,440	6	特殊災害用
		査 察 車	スバル	480か6817	H21.12	—	—	1,390	4	4WD
		査 察 車	日産	504ち6455	R2.2	—	—	2,180	8	4WD ハイブリッド車
	連 絡 車	トヨタ	301の4681	H19.11	—	—	1,535	5	ハイブリッド車	
	美園	水槽車	日野	800は3162	H23.3	A2	田井	11,570	6	水量2,000ℓ ホースカー
		水槽車	日野	800は250	H11.3	A2	東急	12,270	6	水量2,000ℓ ホースカー 非常用
	平岸	水槽車	日野	800は4378	H28.12	A2	モリタ	12,210	6	水量2,000ℓ ホースカー 圧縮空気泡消火装置
		救急車	日産	800そ4854	H26.2	—	札幌日産	3,335	7	
		はしご車	日野	800は1861	H17.2	A2	モリタ	20,320	6	30m 4WS
	西岡	水槽車	日野	800は3760	H26.3	A2	田井	11,730	6	水量2,000ℓ ホースカー
		救急車	トヨタ	800た1461	H30.11	—	札幌 トヨタ	3,185	7	
	東月寒	水槽車	日野	800は4429	H29.3	A2	山崎	12,210	6	水量2,000ℓ ホースカー 樹脂製素材
		救助車	日野	800は1119	H14.3	—	モリタ	13,110	6	ウインチ クレーン 照明装置1,800W×2灯

<清田消防署>

所 属	車 種	車 名	登録番号	購入年月	ポンプ 級 別	架 装 会 社	車 両 総重量	定 員	備 考	
清 田 消 防 署 15 台	本 署	指 揮 車	ト ヨ タ	800そ6022	H27.1	—	山 崎	2,875	7	
		水 槽 車	日 野	800は1624	H16.3	A2	田 井	18,150	6	水量3,000ℓ ホースカー 非常用
		水 槽 付 水 救 助 資 材 搬 送 車	日 野	800は4879	H31.3	A2	山 崎	11,900	6	水量2,000ℓ 照明装置LED ウインチ
		救 急 車	日 産	800そ4853	H26.2	—	札幌日産	3,335	7	
		救 急 車	日 産	800そ3572	H25.2	—	札幌日産	3,315	7	非常用
		査 察 車	ト ヨ タ	503ま8255	H28.2	—	—	1,455	5	ハイブリッド車
		連 絡 車	ト ヨ タ	301ほ2610	H21.1	—	—	1,535	5	ハイブリッド車
		北 野 里 塚	水 槽 車	日 野	800は2579	H20.3	A2	田 井	10,930	6
	救 急 車		ト ヨ タ	800そ8501	H29.2	—	札幌 トヨタ	3,155	7	
	大 水 槽 型 車		い す ゞ	88た2852	H7.3	—	二二商会	19,625	3	水量10,000ℓ 小型動力ポンプ (B3)
	水 槽 車		日 野	800は4206	H28.3	A2	田 井	11,830	6	水量2,000ℓ ホースカー
		水 槽 車	日 野	800は1101	H14.2	A2	田 井	13,020	6	非常用
	は し ご 車	日 野	800は4564	H29.10	—	モリタ	18,755	5	30m 4WS	

<南 消 防 署>

所 属	車 種	車 名	登録番号	購入年月	ポンプ 級 別	架装 会 社	車 両 総重量	定 員	備 考	
南 消 防 署 23 台	指 揮 車	トヨタ	800せ5571	H19.2	—	田 井	2,835	7		
	水 槽 車	日 野	800は2578	H20.3	A2	田 井	10,930	6	水量1,500ℓ ホースカー	
	救 助 車	日 野	800は3544	H25.3	—	田 井	12,800	6	Ⅱ型 ウインチ クレーン 照明装置LED	
	山 救 助 車	岳 三 菱	800そ5947	H26.12	—	モ リ タ	2,155	5	4WD	
	救 急 車	日 産	800そ6074	H27.2	—	札幌日産	3,315	7		
	救 急 車	日 産	800そ2272	H24.3	—	札幌日産	3,260	8	非常用	
	屈 折 車	日 野	800は3543	H25.3	—	モ リ タ	16,430	6	25m	
	署 査 察 車	スズキ	480う6097	H19.8	—	—	1,390	4	4WD	
	査 察 車	スバル	480か6846	H21.12	—	—	1,390	4	4WD	
	連 絡 車	トヨタ	301せ1886	H17.2	—	—	1,525	5	ハイブリッド車	
	澄 水 槽 車	日 野	800は2577	H20.3	A2	田 井	10,990	6	水量1,500ℓ ホースカー	
	大 水 槽 車	型 いすゞ	800は2551	H20.2	—	二二商会	19,710	4	水量10,000ℓ セルフポンプ	
	川 水 槽 車	日 野	800は4878	H31.3	A2	田 井	11,650	6	水量2,000ℓ ホースカー	
	沿 水 槽 車	日 野	800は525	H12.3	A2	田 井	13,010	6	水量2,000ℓ ホースカー 非常用	
	台 定 山 溪	ポンプ車	日 野	800は4007	H27.3	A2	山 崎	9,880	6	4WD ホースカー ウインチ 軽可搬消防ポンプ (C1)
	水 槽 車	日 野	800は4430	H29.3	A2	山 崎	12,210	6	水量2,000ℓ ホースカー 樹脂製素材	
山 救 急 車	トヨタ	800た2787	R1.11	—	札 幌 ト ヨ タ	3,205	7			
はしご車	日 野	800は2086	H18.2	A2	モ リ タ	20,430	6	30m 4WS		
山 救 助 車	岳 三 菱	800た2858	R1.12	—	モ リ タ	2,215	5	4WD		
石 水 槽 車	日 野	800は4644	H30.3	A2	田 井	11,880	6	水量2,000ℓ ホースカー		
山 資 材 搬 送 車	日 野	800は4635	H30.2	—	二二商会	12,960	6			
藤 野 水 槽 車	日 野	800は4431	H29.3	A2	山 崎	12,210	6	水量2,000ℓ ホースカー 樹脂製素材		
救 急 車	日 産	800そ6075	H27.2	—	札幌日産	3,315	7			
支 援 車	いすゞ	800は3520	H25.2	—	トノックス	19,920	26			

<西 消 防 署>

所 属	車 種	車 名	登録番号	購入年月	ポンプ 級 別	架装 会 社	車 両 総重量	定 員	備 考		
西 消 防 署 16 台	本	指 揮 車	ト ヨ タ	800た1838	H31.3	—	札 幌 ト ヨ タ	2,985	7		
		水 槽 車	日 野	800は2800	H21.2	A2	田 井	10,980	6	水量1,500ℓ ホースカー2台	
		救 助 車	日 野	800は4019	H27.3	—	日本機械	12,930	6	Ⅱ型 ウインチ クレーン 照明装置LED	
		救 急 車	ト ヨ タ	800そ7448	H28.3	—	札 幌 ト ヨ タ	3,135	7		
		大 ポ ン プ 車	日 野	800は2991	H22.3	—	帝国繊維	16,665	3	消防庁車両	
		は し ご 車	日 野	800は3155	H23.3	—	モ リ タ	19,080	6	30m 4WS	
		査 察 車	ス バ ル	480か6847	H21.12	—	—	1,390	4	4WD	
		査 察 車	日 産	504ち6456	R2.2	—	—	2,180	8	4WD ハイブリット車	
		連 絡 車	ト ヨ タ	301つ6114	H18.2	—	—	1,535	5	ハイブリット車	
		化 学 水 槽 ・ 車	日 野	800は5079	R2.2	A2	モ リ タ	11,950	6	水量2,000ℓ ホースカー 消火薬剤原液500ℓ	
		八 軒	救 急 車	ト ヨ タ	800た2788	R1.11	—	札 幌 ト ヨ タ	3,205	7	
			ホ ー 一 延 長 車	日 野	800は2974	H22.2	—	帝国繊維	16,135	3	消防庁車両
		西 野	水 槽 車	日 野	800は4645	H30.3	A2	田 井	11,880	6	水量2,000ℓ ホースカー
			救 急 車	ト ヨ タ	800た1470	H30.11	—	札 幌 ト ヨ タ	3,185	7	
		平 和	水 槽 車	日 野	800は2973	H22.2	A2	田 井	11,540	6	水量2,000ℓ ホースカー
			水 槽 車	日 野	800は527	H12.3	A2	田 井	13,010	6	水量2,000ℓ ホースカー 非常用

<手 稲 消 防 署>

所属	車種	車名	登録番号	購入年月	ポンプ 級 別	架装 会社	車 両 総重量	定 員	備 考
手 稲 消 防 署 16 台	本 署	指 揮 車	ト ヨ タ	800す9253	H16. 2	— 田 井	2,795	7	
		水 槽 付 救 助 車	日 野	800は4451	H29. 3	A2 田 井	12,900	6	水槽付 水量2,000ℓ 照明装置LED
		救 急 車	ト ヨ タ	800た2789	R1. 11	— 札 幌 ト ヨ タ	3,205	7	
		救 急 車	日 産	800そ2269	H24. 3	— 札 幌日 産	3,260	8	非常用
		山 岳 救 助 車	三 菱	800そ5946	H26. 12	— モ リ タ	2,155	5	4WD
		査 察 車	ス バ ル	480か8914	H22. 3	— —	1,390	4	4WD
		連 絡 車	ト ヨ タ	301せ1888	H17. 2	— —	1,525	5	ハイブリッド車
	曙	水 槽 車	日 野	800は2355	H19. 3	A2 田 井	11,790	6	水量2,000ℓ ホースカー
		屈 折 車	日 野	800は3297	H23. 12	— モ リ タ	16,265	5	25m
		水 槽 車	日 野	800は3374	H24. 3	A2 田 井	11,160	6	水量2,000ℓ ホースカー
	稲穂	水 槽 車	日 野	800は1124	H14. 3	A2 田 井	13,020	6	水量2,000ℓ ホースカー
		水 槽 車	日 野	800は4208	H28. 3	A2 田 井	11,830	6	水量2,000ℓ ホースカー
		救 急 車	日 産	800そ4852	H26. 2	— 札 幌日 産	3,335	7	
	前 田	大 水 槽 型 車	日 産	800は4426	H29. 3	— ニニ商会	19,875	3	水量10,000ℓ セルプラポンプ
水 槽 車		日 野	800は2569	H20. 3	A2 田 井	10,930	6	水量1,500ℓ ホースカー	
西 宮 の 沢	資 材 搬 送 車	日 野	800は4870	H31. 3	— ニニ商会	13,030	6		

消防車両車齢一覧（令和2年4月1日現在）

車種	車両台数	1年未満	車 齢										
			1年	2年	3年	4年	5年	6年	7年	8年	9年	10年	11年以上
総数	218	16	14	19	18	14	14	10	13	7	14	11	68
ポンプ車	1	-	-	-	-	-	1	-	-	-	-	-	-
水槽車	57	2	3	2	5	3	4	2	2	2	3	3	26
救助車	10	-	-	-	1	1	1	1	1	-	-	-	5
水槽付救助車	2	-	1	-	1	-	-	-	-	-	-	-	-
山岳救助車	3	1	-	-	-	-	2	-	-	-	-	-	-
はしご車	7	-	-	1	-	1	-	-	-	-	1	1	3
屈折車	4	-	1	-	-	-	-	1	1	1	-	-	-
化学・水槽車	3	1	-	1	-	-	-	-	-	1	-	-	-
大型水槽車	5	1	-	-	1	-	-	-	-	-	-	-	3
高発泡・照明車	1	-	-	-	-	-	-	-	-	-	-	-	1
指揮車	11	1	1	2	-	1	1	1	-	-	-	-	4
指揮予備車	2	-	-	-	-	-	-	-	-	-	-	-	2
総合指揮本部車	1	-	-	1	-	-	-	-	-	-	-	-	-
資材搬送車	4	-	1	1	-	-	-	-	-	-	-	-	2
調査車	4	1	-	1	-	-	-	-	-	-	-	-	2
救急車	45	5	7	5	5	4	4	4	4	3	4	-	-
支援工作車	5	-	-	1	-	1	1	1	1	-	-	-	-
支援車	1	-	-	-	-	-	-	-	1	-	-	-	-
大型ブローカー車	1	-	-	-	-	-	-	-	-	-	-	-	1
ウォーターカッター車	1	-	-	-	-	-	-	-	-	-	-	-	1
大型除染システム搭載車	1	-	-	-	-	-	-	-	-	-	-	-	1
燃料補給車	1	-	-	-	-	-	-	-	-	-	-	-	1
特殊災害対応自動車	1	-	-	-	-	-	-	-	-	-	-	1	-
重機搬送車	1	-	-	-	-	-	-	-	1	-	-	-	-
大型ポンプ車	1	-	-	-	-	-	-	-	-	-	-	1	-
ホース延長車	1	-	-	-	-	-	-	-	-	-	-	1	-
査察車	18	2	-	2	2	1	-	-	2	-	6	-	3
人員輸送車	1	-	-	-	-	-	-	-	-	-	-	1	-
小型人員輸送車	1	-	-	-	-	-	-	-	-	-	-	1	-
訓練車	4	-	-	-	-	-	-	-	-	-	-	-	4
連絡車	18	1	-	2	2	2	-	-	-	-	-	2	9
局（共）用車	2	1	-	-	1	-	-	-	-	-	-	-	-

消防車両整備状況（過去5年間）

（単位：台）

年度	計	車 検	定 期 点 検			
			3ヵ月	6ヵ月	12ヵ月	臨時整備
27	1,323	113	335	78	102	695
28	1,195	104	318	72	113	588
29	1,139	108	318	68	107	538
30	1,276	101	324	70	115	666
31	1,122	114	327	72	104	505

研 修 ・ 訓 練

研 修 実 施 概 要

札幌市消防学校は、消防職・団員に対する、より高度な人材育成を目的とした教育訓練の研修施設として平成11年11月に設立し、消防職員研修の基本理念「局訓『朗・礼・勇』の精神を礎として、目指す職員像の実現に向けた人材育成を行う」に基づき、職務遂行能力の向上、時代の要請に応じた教育、そして、学び育てる職場文化の醸成を基本方針とした初任教育、幹部教育、専科教育、消防団員研修その他の学校研修や救急救命士養成研修等を行っている。

1. 学 校 研 修

(1) 初任教育

消防職員として、消防業務全般の基礎知識及び基本的な消防活動を習得するとともに、厳正な規律と高い倫理観を持ち、市民に信頼される即戦力の職員の育成を行った。

(2) 幹部教育

ア 初級幹部科

「消防士長昇任課程」を実施し、「①消防士長としての責任及び立場を正しく認識していること。②消防士長としての消防行政の動向を理解していること。③上司を補佐し、部下を指導できること。④事故及び障害の発生時に、迅速な初動対応ができること。⑤災害現場において、現場指揮者の下命を理解でき、自隊に対する安全管理と的確な下命を行えること。」を到達目標として人材の育成を行った。

「消防司令補昇任課程」を実施し、「①消防司令補としての責任及び立場を正しく認識していること。②消防司令補としての消防行政の動向を理解していること。③准指導職として上司を補佐し、部下を指導できること。④事故及び障害の発生時に、迅速な初動対応ができること。⑤災害現場において、現場指揮者の下命を理解でき、自隊に対する安全管理と的確な下命を行えること。」を到達目標として人材の育成を行った。

「教育指導者養成課程」を実施し、「①『技術伝承方策に関する検討報告書』における消防隊基本・応用訓練に掲げる『初任・若年職員用単隊訓練』を的確に指導できるスキルを習得すること。②消防業務全般にわたる専門的知識を豊富に有し、若年職員・初任教育課程研修生に対して、的確な指導を行える職員となること。」を到達目標として人材の育成を行った。

イ 中級幹部科

「消防司令昇任課程」は、新型コロナウイルス（COVID-19）感染拡大に伴い中止とした。

(3) 特別教育

ア コミュニケーション・チームビルディング研修

「相手の気持ちや立場に配慮しながら、自分の意思も伝えることができる、お互いを尊重したコミュニケーションができ、そのコミュニケーションを使ってチームの一員として、チーム作りに貢献できる職員となること。」を到達目標として人材の育成を行った。

イ 火災防御研修

「安全かつ効果的な消火活動が行えるよう、消防隊長として必要な火災性状及び安全管理に関する知識について再確認を行い、消火活動及び小隊管理能力の向上と災害活動中の事故防止を図ることができる職員となること。」を到達目標として人材の育成を行った。

ウ 新採用職員研修（消防航空隊員）

「消防職員として、消防業務全般の基礎知識及び基本的な消防活動を習得するとともに、厳正

な規律と高い倫理観を持ち、市民に信頼される職員となること。」を到達目標として人材の育成を行った。

エ 実務主幹者研修

「①消防署の年間所属研修における点検、検証、見直しを行うことができること。②研修指導者が実践する各所属研修における PDCA に対し助言等を行い、次年度の研修計画等に反映することができる職員となること。」を到達目標として人材の育成を行った。

オ 若年職員研修（三年次・五年次）

「採用年次に応じた基礎的能力の向上を図るとともに、消防職員としての高い使命感や倫理観の醸成、コミュニケーション能力等の向上を図り、組織に貢献できる職員となること。」を到達目標として人材の育成を行った。

カ 特別セミナー

「部長職・課長職として効果的に組織運営するための必要な知識を身に付けること。」を到達目標として人材の育成を行った。

(4) 消防団員研修

「幹部教育 初級幹部科 初級幹部課程」を実施し、「①消防団初級幹部としての職責を自覚し、消防団の運営に必要な規律、災害活動要領及び安全管理を深く理解すること。②地域住民に対して防災指導を行えること。」を到達目標として人材の育成を行った。

(5) 専科教育

ア 警防科

「現場指揮課程Ⅰ」を実施し、「①各種災害事案に対する基本的消防戦術を理解し、災害現場において人命危険、活動危険等を予知し、部隊の安全管理に配慮した適切かつ効果的な指揮活動ができること。②所属における部隊活動の訓練指導者として、必要な知識及び技術を有し、警防活動技術全般について消防部隊を的確に指導できる職員となること。」を到達目標として人材の育成を行った。

なお、「現場指揮課程Ⅱ」は、新型コロナウイルス（COVID-19）感染拡大に伴い中止とした。

イ 救急科

「救急標準課程」を実施し、応急処置等に必要な専門的知識・技術の習得者を養成した。

「気管挿管再認定講習」を実施し、気管挿管に関する技術の維持・向上を図り、気管挿管認定救急救命士の認定更新を行った。

「ビデオ喉頭鏡を用いた気管挿管講習・病院実習」を実施し、気管挿管認定救急救命士に対して、ビデオ硬性挿管用喉頭鏡を使用した気管挿管に必要な知識・技術を習得させ、ビデオ喉頭鏡を使用した気管挿管を行うことができる救急救命士を養成した。

「気管挿管病院実習」を実施し、救急現場において気管挿管を行うことができる救急救命士を養成した。

ウ 救助科

「救助隊員養成課程」を実施し、「消防救助操法に基づく基本的な救助技能、技術及び知識を兼ね備え、救助車両に積載されている救助用器具の取扱いにも精通し、災害現場における安全、確実、迅速な救助活動に関する知識を有した即戦力の職員となること。」を到達目標として人材の育成を行った。

2. 救急救命士養成所

「救急救命士養成課程」を実施し、救急救命士国家試験の合格を目標に、救急救命士として必要な知識・技術の習得者を養成した。

3. 部 研 修

各部の所管業務に関する実務能力の向上と実践的な訓練により、組織的な消防活動能力の向上を図った。

4. 所 属 研 修

各所属の計画により、各部・署において業務上必要となる専門的知識と技術の修得・向上を図った。

5. 委 託 研 修

(1) 消防大学校研修

消防大学校において、消防に関する高度な知識・技術を総合的、専門的に学び、監督者及び指導者に相応しい人材の育成を図った。

(2) 研修センター研修

行政サービスの担い手としての心構えや、効率的な行政運営のための知識や能力の習得及び高度で専門的な知識・技術の習得を図った。

(3) 資格取得研修

法令に基づく消防防災業務に必要な免許及び資格を習得させ、業務能率の向上を図った。

6. その他の派遣研修

総務省消防庁、北海道防災航空室、救急振興財団救急救命東京研修所へ職員を派遣し、各行政機関の組織、動向、施策等を本市消防防災行政に反映させるべく人材育成を行った。

7. 市民見学の対応

各区で実施する研修会及び社会科教育の一環として行われる施設見学等に対応し、消防業務の理解と普及を図った。

消防職員研修の方針

1. 消防職員研修の基本理念

局訓『朗・礼・勇』の精神を礎として、目指す職員像の実現に向けた人材育成を行う。

《目指す職員像》

- (1) 規律と高い倫理観のもと、思いやりと勇気を持って市民から信頼される職員
- (2) 強い使命感とチームワークのもと、誇りと情熱を持って職務を遂行できる職員
- (3) 自ら研鑽し、高度な知識と技術、強靱な気力と体力を保持できる職員

2. 消防職員研修の基本方針

(1) 時代の要請に応じた教育

- ア 若年職員の育成強化の推進
- イ 安全管理教育の充実強化
- ウ コミュニケーション能力の向上
- エ 知識・技術伝承の推進
- オ 使命感、倫理観の醸成
- カ 効果的な訓練手法の実践

(2) 職務遂行能力の向上

- ア 所属研修の充実

- イ 職責に応じた専門的かつ高度な知識・技術の向上
 - ウ 現場指揮能力等の向上
 - エ 大規模災害対応能力の充実強化
 - オ 各昇任課程の充実強化
 - カ 火災調査技術の向上
 - キ 査察全般に係る基礎能力の充実強化
 - ク 公務員倫理の徹底及び規律の保持
 - ケ 市民対応力の向上
 - コ 体力の維持向上
- (3) 学び・育てる職場環境の醸成
- ア 気付きを与える効果的な研修
 - イ 主体的に取り組む意識の醸成
 - ウ 働きやすい良好な職場環境づくり
 - エ 自己啓発に取り組む環境づくり

学校研修実施状況（令和元年度中）

（単位：回、人）

教育区分	科区分	課程名	実施回数	受講人員	消防吏員												
					消防司監	消防正監	消防監	消防司令長	消防司令	消防司令補	消防士長	消防副士長	消防士	消防事務職員等			
総数			45	741	-	6	8	28	109	157	88	-	344	1			
消防職員	初任教育	初任科	初任教育課程	1	51	-	-	-	-	-	-	-	-	51	-		
	幹部教育	初級幹部科	士長昇任課程	1	43	-	-	-	-	-	-	-	-	-	43	-	
			司令補昇任課程	1	43	-	-	-	-	-	-	43	-	-	-	-	
				教育指導者養成課程	1	29	-	-	-	-	-	15	14	-	-	-	-
		中級幹部科	司令昇任課程	※-	-	-	-	-	-	-	-	-	-	-	-	-	
	特別教育	コミュニケーション・チームビルディング研修		1	70	-	-	-	-	-	9	11	-	-	50	-	
		火災防御研修		3	154	-	-	-	-	85	69	-	-	-	-	-	
		新採用職員研修（消防航空隊員）		1	1	-	-	-	-	-	-	1	-	-	-	-	
		実務主幹者研修		1	13	-	-	-	-	-	13	-	-	-	-	-	
		若年職員研修（三年次）		3	51	-	-	-	-	-	-	-	-	-	51	-	
		若年職員研修（五年次）		1	74	-	-	-	-	-	-	8	-	-	66	-	
		特別セミナー		1	43	-	6	8	28	-	-	-	-	-	-	1	
	消防職員意見発表大会		1	10	-	-	-	-	-	-	-	-	-	-	10	-	
	専科教育	警防科	現場指揮課程Ⅰ	2	17	-	-	-	-	17	-	-	-	-	-	-	
			現場指揮課程Ⅱ	※-	-	-	-	-	-	-	-	-	-	-	-	-	
救急科		救急標準課程	1	51	-	-	-	-	-	-	1	-	-	50	-		
		気管挿管再認定講習	2	36	-	-	-	-	7	29	-	-	-	-	-		
		ビデオ喉頭鏡講習・実習	11	11	-	-	-	-	-	11	-	-	-	-	-		
		気管挿管病院実習	11	11	-	-	-	-	11	-	-	-	-	-			
救助科	救助隊員養成課程	1	21	-	-	-	-	-	-	3	-	-	18	-			
救急救命士養成課程		1	12	-	-	-	-	-	-	7	-	-	5	-			

※ 新型コロナウイルス（COVID-19）感染防止対策のため研修を中止した。

教育区分	科区分	課程名	実施回数	受講人員	団長	副団長	分団長	副分団長	部長	班長	団員	
総数			2	92	-	-	-	-	-	-	92	-
消防団員	幹部教育	幹部科	初級幹部課程	2	92	-	-	-	-	-	92	-

部研修実施状況（令和元年度中）

（単位：回、人）

部	区 分	実施回数	受講人員
総 務 部	コンプライアンス緊急研修	1	80
	契約基本研修	2	75
	整備管理員等研修	1	14
予 防 部	火災調査基礎研修	3	81
	火災調査実践研修	2	42
	製品鑑識研修	8	16
	火災調査事例研究会	1	91
	火災調査実務指導研修	14	21
	査察実務研修	1	10
	消防用設備等設置検査実務研修	1	13
	危険物規制実務研修	8	84
警 防 部	緊急消防援助隊指揮支援隊研修	3	94
	国際消防救助隊研修	1	40
	国際消防救助隊訓練	1	40
	大規模災害対応訓練	1	323
	大規模イベント開催に伴う多数傷病者対応訓練	1	76
	特殊災害対応訓練	1	176
	流水指導者養成研修	1	2
	救助隊長研修	1	33
	潜水救助連携訓練	4	38
	潜水救助員フォローアップ研修	2	4
	潜水技術研修	1	1
	航空活動基礎訓練	8	19
	航空活動連携訓練	6	45
	航空活動応用訓練	6	14
	新任指令管制員研修	2	8
	新任指令管制員研修（救急研修）	2	8
	支援指令管制員実務研修	8	9
	消防通信研修	1	38
	救急担当係長研修	2	45
	救急救命士生涯研修（病院研修）	61	236
	救急救命士就業前研修	19	48
	救急救命士生涯研修（1年次）	27	92
	救急救命士生涯研修（2年次）	22	83
大規模イベントに伴う災害対応研修（ターニケット取扱い研修）	2	128	
救急活動事例研究会	3	366	
緊急消防援助隊指揮支援隊研修	3	94	
国際消防救助隊研修	1	40	
計		232	2,627

所属研修（令和元年度中）

（単位：回、人）

区分	実施回数	受講人員
庶務・規律関係 （倫理・環境等）	264	4,248
予防関係 （法令改正・違反是正等）	67	3,358
警防関係 （各種災害対応）	1,091	12,061
計	1,422	19,667

※ 警防関係については、訓練を除く。

訓練（令和元年度中）

（単位：回、人）

区分	実施回数	参加人員
総数	28,767	121,911
基本訓練	17,459	72,968
式礼	115	868
訓練	3,015	12,035
成訓	1,008	4,278
器具操	7,688	32,216
消防ポンプ操	2,817	12,092
自動車操	577	2,422
消防救助操	681	1,922
消防救助	508	2,280
上訓練	1,050	4,855
応用訓練	11,271	48,711
消防訓練	6,341	26,795
救助訓練	2,759	13,656
救急訓練	1,938	6,554
水防訓練	8	32
総合訓練	148	1,169
その他	77	505
その他の訓練	37	232

委託研修（消防大学校研修）実施状況（令和元年度中）

（単位：回、人）

区分	実施回数	受講人員	消防吏員										消防事務職員等
			消防司監	消防正監	消防監	消防司令長	消防司令	消防司令補	消防士長	消防副士長	消防士		
総数	5	5	-	-	-	1	1	3	-	-	-	-	
総合教育	幹部科	1	1	-	-	-	-	1	-	-	-	-	
専科教育	火災調査科	1	1	-	-	-	-	-	1	-	-	-	
実務講習	指揮隊長コース	1	1	-	-	-	1	-	-	-	-	-	
	NBCコース	1	1	-	-	-	-	-	1	-	-	-	
	女性活躍推進コース	1	1	-	-	-	-	-	1	-	-	-	

委託研修（資格取得研修）実施状況（令和元年度中）

（単位：回、人）

区 分	実 施 回 数	受 講 人 員	消 防 吏 員									消 防 事 務 職 員 等
			消 防 司 監	消 防 正 監	消 防 監	消 防 司 令 長	消 防 司 令	消 防 司 令 補	消 防 士 長	消 防 副 士 長	消 防 士	
総 数	21	126	-	-	-	1	3	11	28	-	83	-
第 1 級 陸 上 特 殊 無 線 技 士	1	3	-	-	-	-	-	1	2	-	-	-
航 空 特 殊 無 線 技 士	2	2	-	-	-	-	-	-	2	-	-	-
大 型 自 動 車 免 許	2	20	-	-	-	-	-	-	8	-	12	-
危 険 物 取 扱 者（保 安 講 習）	2	10	-	-	-	1	1	6	2	-	-	-
車 両 系 建 設 機 械（解 体）特 例 運 転 技 能 講 習	2	2	-	-	-	-	-	1	1	-	-	-
小 型 移 動 式 ク レ ーン 運 転 技 能 講 習	3	8	-	-	-	-	-	1	2	-	5	-
玉 掛 け 技 能 講 習	3	15	-	-	-	-	-	-	7	-	8	-
第 3 級 陸 上 特 殊 無 線 技 士	1	52	-	-	-	-	-	-	1	-	51	-
2 級 小 型 船 舶 操 縦 士	1	1	-	-	-	-	-	1	-	-	-	-
放 射 線 取 扱 主 任 者 定 期 講 習	1	3	-	-	-	-	-	1	2	-	-	-
潜 水 士	1	8	-	-	-	-	-	-	1	-	7	-
第 二 種 衛 生 管 理 者	1	1	-	-	-	-	1	-	-	-	-	-
有 機 溶 剤 作 業 主 任 者	1	1	-	-	-	-	1	-	-	-	-	-

委託研修〔研修センター研修（自治研修センター）〕実施状況（令和元年度中）

（単位：回、時間）

区 分	実 施 回 数	受 講 人 員	消 防 吏 員									消 防 事 務 職 員 等
			消 防 司 監	消 防 正 監	消 防 監	消 防 司 令 長	消 防 司 令	消 防 司 令 補	消 防 士 長	消 防 副 士 長	消 防 士	
総 数	30	208	-	1	4	26	66	63	40	-	4	4
役 職 者 研 修	新 任 部 長 研 修	1	5	-	1	4	-	-	-	-	-	-
	新 任 課 長 研 修	1	8	-	-	-	8	-	-	-	-	-
	新 任 課 長 の た め の マ ネ ジ メ ン ト 研 修	1	8	-	-	-	8	-	-	-	-	-
	課 長 職 3 年 目 研 修	3	8	-	-	-	8	-	-	-	-	-
	新 任 係 長 研 修	1	20	-	-	-	-	20	-	-	-	-
	新 任 係 長 の た め の マ ネ ジ メ ン ト 研 修	1	20	-	-	-	-	20	-	-	-	-
	係 長 の た め の 部 下 育 成 研 修	1	1	-	-	-	-	1	-	-	-	-
能 力 開 発 研 修	法 務 基 礎 研 修	2	8	-	-	-	-	-	6	2	-	-
	ク レ ー ム 対 応 研 修	2	6	-	-	-	-	1	2	3	-	-
	分 かり や す い 資 料 作 成 ・ 資 料 説 明 研 修	3	10	-	-	-	-	1	5	3	-	1
	整 理 力 ア ッ プ 研 修	2	5	-	-	-	-	2	2	1	-	-
	講 師 力 養 成 研 修	1	4	-	-	-	-	2	2	-	-	-
	ア サ ー テ ィ ブ コ ミ ュ ニ ケ ー シ ョ ン 研 修	1	3	-	-	-	-	1	-	1	-	1
部 局 研 修 支 援	契 約 事 務 研 修 （ 基 礎 編 ・ 物 品 編 ・ 役 務 編 ）	6	82	-	-	-	-	6	43	29	-	2
	契 約 事 務 研 修 （ 役 職 者 向 け ）	2	14	-	-	-	2	12	-	-	-	-
	旅 費 事 務 研 修	1	4	-	-	-	-	-	3	1	-	-
一 般 職 研 修	採 用 7 年 目 職 員 研 修	1	2	-	-	-	-	-	-	-	-	2

委託研修〔研修センター研修（その他）〕実施状況（令和元年度中）

（単位：回、人）

区	分	実 施 回 数	受 講 人 員	消 防 吏 員									消 防 事 務 職 員 等
				消 防 司 監	消 防 正 監	消 防 監	消 防 司 令 長	消 防 司 令	消 防 司 令 補	消 防 士 長	消 防 副 士 長	消 防 士	
総 数		21	112	-	1	-	9	66	17	13	-	6	-
全 消 会 道 支 部	署 長 研 修 会	1	1	-	1	-	-	-	-	-	-	-	-
	消 防 実 務 講 習 会	2	6						1	1		4	
	企 業 防 災 対 策 指 導 研 修 会	1	21	-	-	-	1	2	5	12	-	1	-
	全 道 消 防 職 員 意 見 発 表 大 会	1	1	-	-	-	-	-	-	-	-	1	-
国 際 消 防 救 助 隊 セ ミ ナ ー		1	1	-	-	-	-	-	1	-	-	-	-
北 海 道 救 急 医 学 会 学 術 集 会 研 修 会		1	1	-	-	-	-	-	1	-	-	-	-
北 海 道 救 急 医 学 会 救 急 隊 員 部 会 研 修 会		1	1	-	-	-	-	-	1	-	-	-	-
日 本 臨 床 救 急 医 学 会		1	1	-	-	-	-	-	1	-	-	-	-
救 急 救 命 士 養 成 所 専 任 教 員 講 習 会		1	1	-	-	-	-	-	1	-	-	-	-
大 都 市 消 防 防 災 研 究 機 関 連 絡 会		1	1	-	-	-	-	-	1	-	-	-	-
係 長 職 向 け 人 事 評 価 者 研 修		3	11	-	-	-	-	11	-	-	-	-	-
職 員 セ ミ ナ ー 「モ チ ベ ー シ ョ ン は ど こ か ら や っ て く る の か ？」		1	13	-	-	-	3	5	5	-	-	-	-
役 職 者 公 文 書 管 理 研 修 (総 務 局)		6	53	-	-	-	5	48	-	-	-	-	-

市民見学等の対応状況（令和元年度中）

（単位：回、人）

区	分	延 べ 回 数	延 べ 人 数
学 校 関 係 施 設 見 学		11	419

研 究 ・ 開 発

消防科学研究所における研究・開発業務の概要

札幌市消防科学研究所では、「札幌市消防局消防科学研究所事務処理要綱」に基づき、各種研究業務をはじめ燃焼実験、成分鑑定、危険物確認試験を行い、また、災害現場へ出動し科学的知識に基づく助言を行うなどの業務を実施している。

1. 研究業務及び燃焼実験

- (1) 数年にわたるテーマや年度ごとに策定したテーマについて研究している。
- (2) 火災原因究明のための再現実験や特異な燃焼現象について実験している。

2. 成分鑑定及び危険物確認試験

- (1) 災害現場などから収去した不明物質などを特定するための鑑定を行っている。
- (2) 「危険物の規制に関する政令」及び「危険物の試験及び性状に関する省令」で定められている試験方法に従い、物品が消防法に定められている危険物の性状を有しているか否かを明らかにするための確認試験を行っている。

3. 現場活動支援

災害現場における危険物質の分析や科学的知識・知見に基づく助言などの支援を行っている。

4. 職員提案

「札幌市消防職員の提案に関する要綱」に基づく職員提案について、技術的な支援などを行うとともに、事務局として審査会を開催している。

5. 日常生活に潜む危険性の広報

札幌市公式ホームページへ火災再現映像の掲載、報道機関への情報提供などを通して、日常生活に潜む火災などの危険性と発生メカニズムについて広報を行っている。

6. 消防科学に関する情報発信

研究結果について、ホームページ掲載や消防科学研究所報の発行を通じ、科学的な知識や知見に関する情報を適宜発信している。

消防科学研究所の業務実績（令和元年度中）

1. 研 究

- (1) 情報収集活動ドローンに関する調査研究
- (2) 火災室内における高温熱気や煙などの気流の変化の可視化
- (3) ウォーターハンマーが元ポンプに及ぼす影響について
- (4) 火災現場での環境測定に伴う検証について
- (5) 水力換気による排煙効果等の検証について

2. 燃 焼 実 験 等

16件を実施した。

3. 成 分 鑑 定

火災現場から採取した物質等の成分鑑定及び危険物確認試験を29試験実施した。

4. 職員提案

職員の創意工夫による有益な提案について21件の審査を行い、15件の職員提案表彰を実施した。

5. 広報活動と情報提供

施設見学の対応を11件、さらに報道対応等を38件行った。

6. 学校研修

消防学校初任・専科教育等での講義及び実験を15件実施した。

(単位：件)

研 究				
情報収集活動ドローンに関する調査研究	火災室内における高温熱気や煙などの気流の変化の可視化	ウォーターハンマーが元ポンプに及ぼす影響について	火災現場での環境測定に伴う検証について	水力換気による排煙効果等の検証について
1	1	1	1	1

(単位：件)

燃焼 実験等	成分 鑑定等	現場 活動支援	職員提案 審査	広報活動と情報発信			消防学校 初任・専科教育等 講義実験
				施設見学等	報道取材等	所報等の発行	
16	29	5	21	11 (419)	38	1	15 (711)

(注) () 内は、対象者の人数を表す。

主な研究装置・機器一覧 (令和2年4月1日現在)

(単位：件)

装置・機器名	数量	装置・機器名	数量
フーリエ変換赤外分光分析装置	1	カールフィッシャー水分測定器	1
ガスクロマトグラフ質量分析装置	1	圧力容器試験装置	1
熱画像装置	1	放射温度計	1
熱分析装置	1	圧力測定器	1
ガスクロマトグラフ	1	X線透過装置	1
低温実験ユニット	1	熱流束計	3
落球式打撃感度試験装置	1	恒温恒湿ユニット	1
クリーブランド開放式自動引火点測定器	1	ホルター心電計	4
タグ密閉式自動引火点測定器	1	粉じん測定器	2
セタ密閉式自動引火点測定器	1	風速計	3
B型(ブルックフィールド)粘度計	1	騒音計	2
燃焼試験装置	1	多チャンネルデータロガー	3
デジタルオシロスコープ	1	分光蛍光光度計	1
発火点測定器	1	識別機能付ガス検知器	1
デジタルフォースゲージ	1		

音 楽 隊

音 楽 隊 の 概 要

札幌市消防音楽隊は、市民と消防を結ぶ「音の架け橋」として昭和43年6月に発隊し、令和2年4月1日現在、隊長1名、楽長（非常勤）1名、奏楽隊員30名の計32名編成で活動している。

令和元年中の行事回数は30回で、消防出初式や119ニューイヤーコンサートをはじめとする各種公共的なイベント等に出演し、本市消防のPR及び防火・防災思想の普及啓発活動を行っている。

音楽隊活動状況（令和元年中）

（単位：回）

区 分	総数	1月	2月	3月	4月	5月	6月	7月	8月	9月	10月	11月	12月
総 数	81	14	5	5	6	6	7	6	6	7	9	6	4
行 事	30	6	1	1	2	2	3	3	3	3	5	1	0
消防局で行う儀式及び諸行事	15	3	-	-	1	2	-	2	3	1	2	1	-
消防団で行う諸行事	1	-	-	-	-	-	1	-	-	-	-	-	-
本市主催の儀式及び諸行事	10	2	1	1	1	-	1	-	-	2	2	-	-
消防関係団体等の諸行事 その他公共的な諸行事	2	-	-	-	-	-	1	1	-	-	-	-	-
その他奏楽が必要な場合	2	1	-	-	-	-	-	-	-	-	1	-	-
定期訓練・特別訓練	51	8	4	4	4	4	4	3	3	4	4	5	4

音楽隊員配置状況（令和2年4月1日現在）

（単位：人）

区 分	総 数	消防司令		消防司令補		消防士長		消防副士長		消 防 士		団員	会計年度 任用職員
		日勤	隔勤	日勤	隔勤	日勤	隔勤	日勤	隔勤	日勤	隔勤		
総 数	32 (3)	2	2	2	3	-	15 (1)	-	-	1 (1)	6 (1)	-	1
消 防 局	4	2	-	1	-	-	-	-	-	-	-	-	1
中央消防署	4	-	-	-	-	-	2	-	-	-	2	-	-
北 消 防 署	1	-	-	-	-	-	1	-	-	-	-	-	-
東 消 防 署	4 (1)	-	-	-	1	-	1	-	-	1 (1)	1	-	-
白石消防署	2 (2)	-	-	-	-	-	1 (1)	-	-	-	1 (1)	-	-
厚別消防署	3	-	-	1	-	-	2	-	-	-	-	-	-
豊平消防署	3	-	-	-	1	-	1	-	-	-	1	-	-
清田消防署	2	-	-	-	1	-	1	-	-	-	-	-	-
南 消 防 署	3	-	-	-	-	-	3	-	-	-	-	-	-
西 消 防 署	3	-	1	-	-	-	2	-	-	-	-	-	-
手稲消防署	3	-	1	-	-	-	1	-	-	-	1	-	-

（注）（ ）は女子隊員をあらわす。