

総務

管内情勢

北海道の西部に広がる石狩平野の南西部に位置する本市は、北海道開拓の拠点として創建され、以来140年余りの間に、190万人を超える人口を擁する大都市に成長し、行政、経済、文化などあらゆる分野で日本における北の中核都市としての役割を果たしている。

また、年々都市化が進展し、都市部における中高層建築物の増加や地下施設等の拡大、周辺部においては団地、住宅地などの整備が進むなど、都市の様相は日ごとに変化している状況にある。

本市の行政区面積、世帯数、人口などは下記のとおりである。

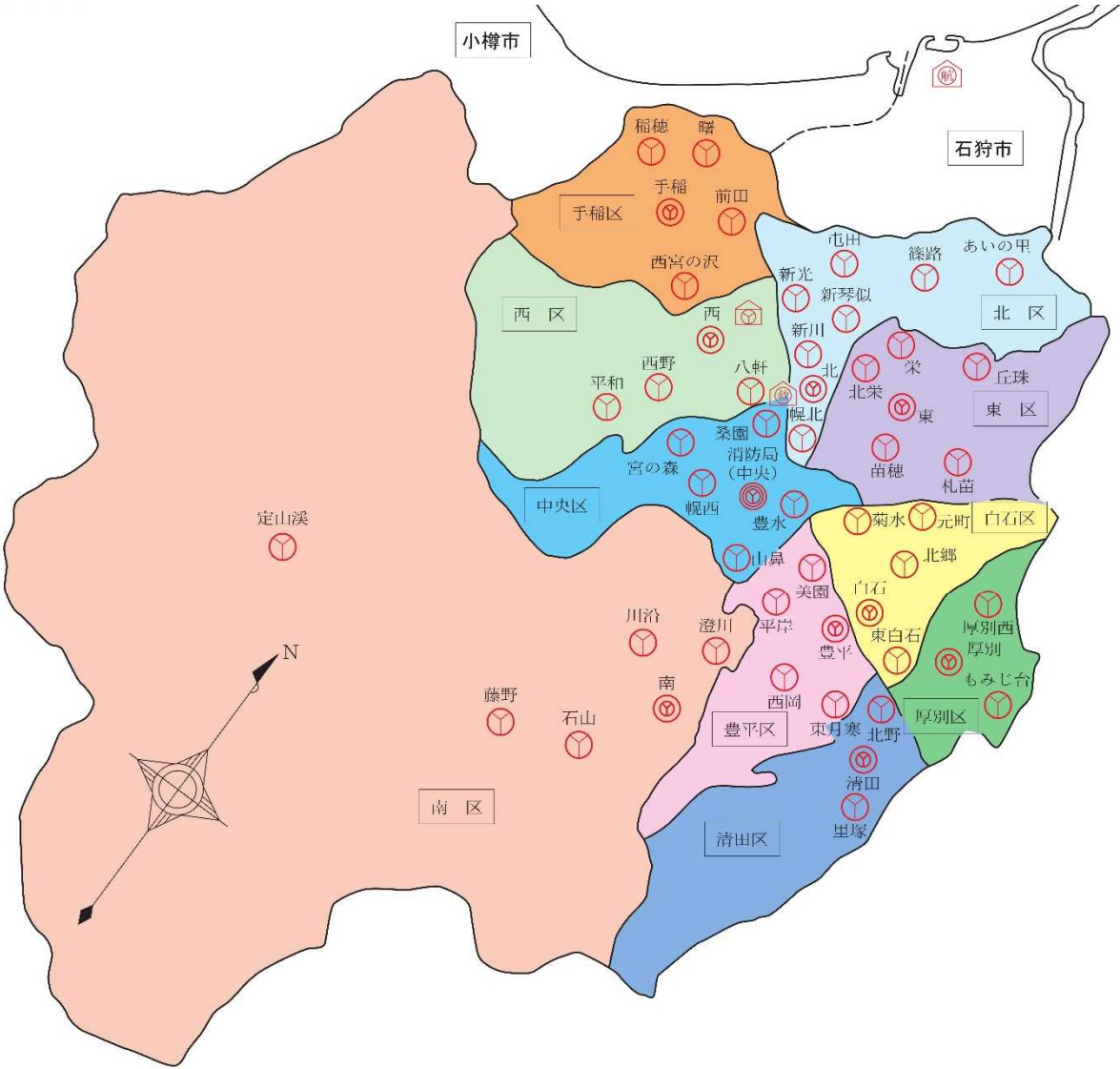
(令和6年4月1日現在)

消 防 署	管轄区域	総 面 積 (km ²)	世 帯	人 口
総 数	一 区	1,121.26	1,106,405	1,953,592
中 央	中 央 区	46.42	152,915	244,543
北 東	北 東 区	63.57	156,359	283,536
白 石	白 石 区	56.97	146,832	260,193
厚 別	厚 別 区	34.47	128,239	213,345
豊 平	豊 平 区	24.38	67,051	123,589
清 田	清 田 区	46.23	135,260	226,591
南 西	南 西 区	59.87	53,668	109,690
手 稲	手 稲 区	657.48	73,356	133,596
		75.10	121,212	218,378
		56.77	71,513	140,131

(令和6年4月1日現在)

消防局・署	出張所	消防吏員	1 km ² 当たり		消防吏員1人当たり		
			世 帯	人 口	面積 (km ²)	世 帯	人 口
総 数	41	1,726	987	1,742	0.65	641	1,132
消 防 局	—	189	—	—	—	—	—
中 央	5	199	3,294	5,268	0.23	768	1,229
北 東	7	209	2,460	4,460	0.30	748	1,357
白 石	5	180	2,577	4,567	0.32	816	1,446
厚 別	4	158	3,720	6,189	0.22	812	1,350
豊 平	2	109	2,750	5,069	0.22	615	1,134
清 田	4	153	2,926	4,901	0.30	884	1,481
南 西	2	93	896	1,832	0.64	577	1,179
手 稲	5	170	112	203	3.87	432	786
	3	144	1,614	2,908	0.52	842	1,517
	4	122	1,260	2,468	0.47	586	1,149

消防施設配置図（令和6年4月1日現在）

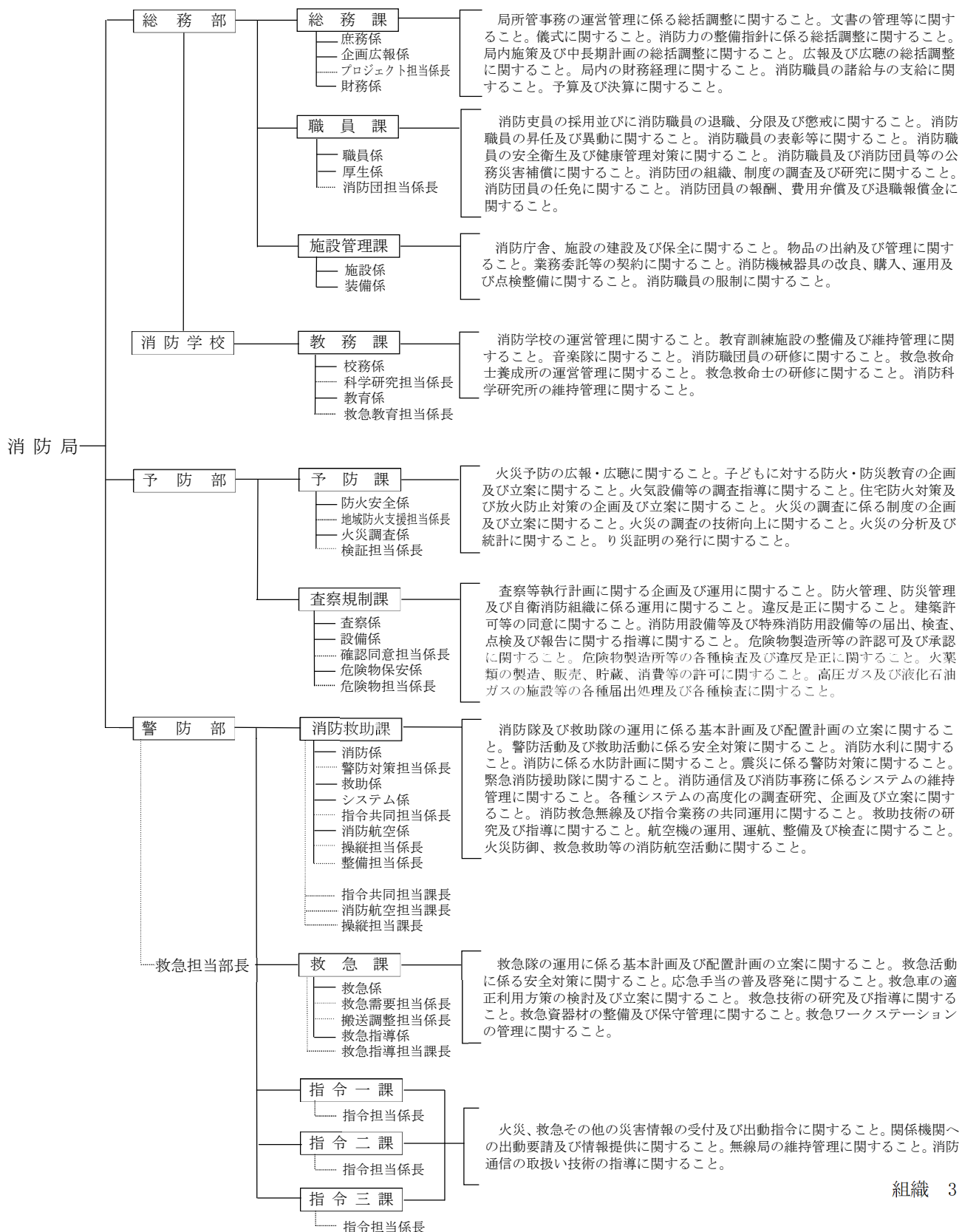


区 界		
凡	 消 防 局 (中央消防署併設)	1
	 消 防 署	9 (中央署を含まない)
	 出 張 所	41
	 消 防 学 校	
例	 消防科学研究所 救急救命士養成所	1
	 航 空 隊	1
	 救急ワーク ステーション	1

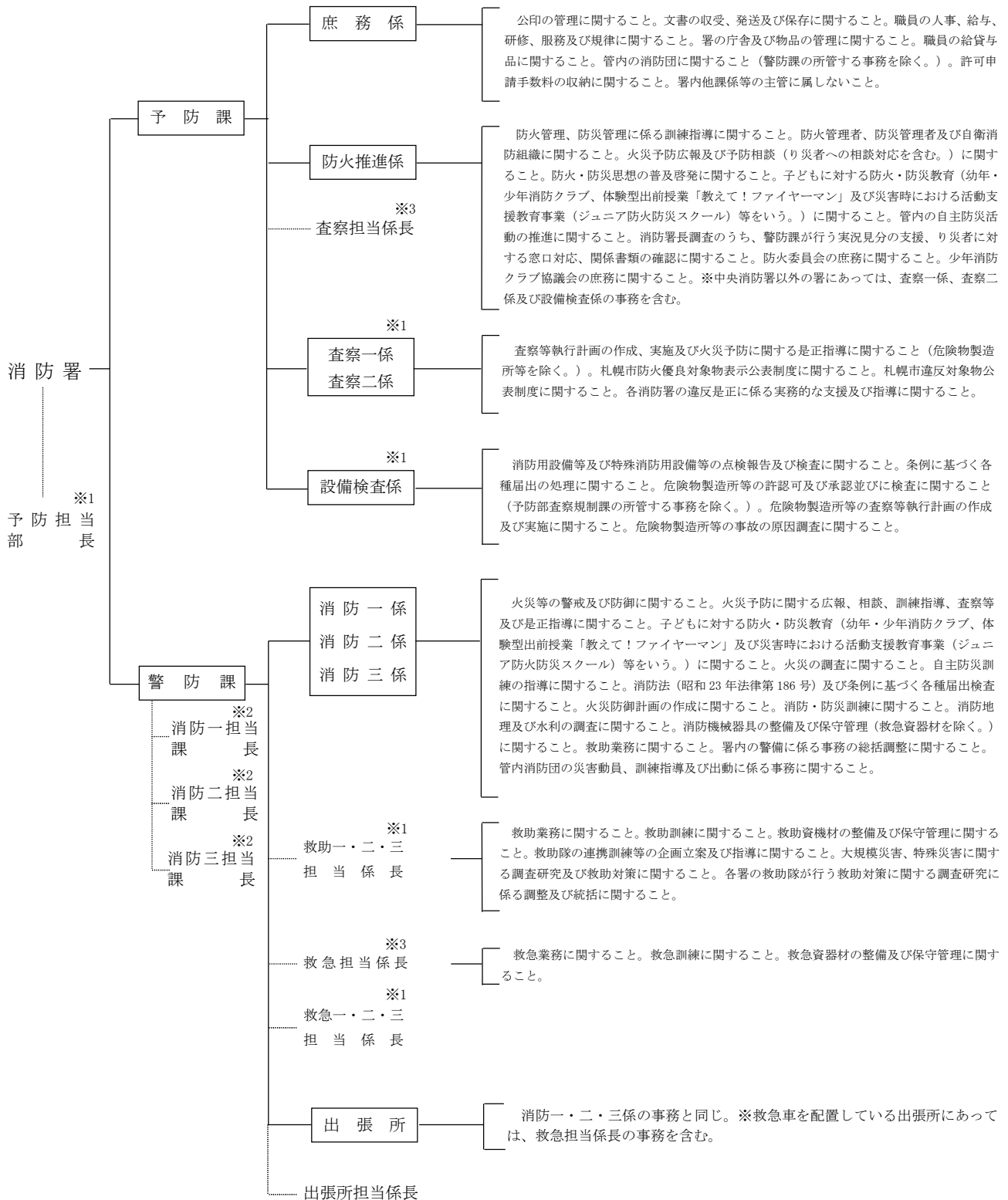
消防局・消防署の機構

本市消防は、消防局（本部）及び1行政区1消防署制からなり、消防局は3部1消防学校11課20係、消防署は10消防署（各署2課5係〔中央署は8係〕）41出張所で構成され、令和6年度職員定数は1,733人で、現有数1,733人となっている。

消防局の機構と事務分掌（令和6年4月1日現在）



消防署の機構と事務分掌（令和6年4月1日）



※1 中央消防署のみ

※2 厚別消防署、清田消防署、南消防署、手稲消防署を除く

※3 中央消防署を除く

1. 職員定数と配置状況

令和6年度の職員定数は1,733人であり、うち1,724人が消防吏員である。

令和6年4月1日現在の消防吏員の現員数は、消防局189人、消防署1,537人の計1,726人、定数外となるその他の出向（派遣・休職・初任教育等の職員等）の消防吏員数は、計80人である。

2. 任用状況

令和5年度の採用試験は、受験者総数398人を対象に実施し、大学の部25人、短大の部14人、高校の部16人の55人が合格し、うち52人を採用した。

また、消防吏員の昇任試験については、受験者総数711人（うち1次免除者17人）を対象に実施し、消防司令試験15人、消防司令補試験27人、消防士長試験33人が合格している。

消防吏員の再任用については、令和6年4月1日から88名（任期更新のみ）をフルタイムで再任用した。

職員定数（過去5年間）

（単位：人）

年 度	総 数	消防吏員	消 防 事 務 職 員 等		
			事 務	技 術	業務・技能
令和 2	1,733	1,723	10	-	-
3	1,733	1,723	10	-	-
4	1,733	1,723	10	-	-
5	1,733	1,723	10	-	-
6	1,733	1,724	9	-	-

職員配置状況（現員）（令和6年4月1日現在）

（単位：人）

所 属	総 数	消 防 吏 員										消 防 事 務 職 員 等							
		計	局長職	部長職		課長職	係長職	一般職				計	事務・技術職員					業務職員	技能職員
			消防司監	消防正監	消防監	消防司令長	消防司令	消防司令補	消防士長	消防副士長	消防士		局長職	部長職	課長職	係長職	一般職		
総 数	1,733	1,726	1	6	9	51	225	480	561	-	393	7	-	1	1	1	4	-	-
総務部	66	62	1	1	-	4	16	29	11	-	-	4	-	1	-	-	3	-	-
総務課	21	18	1	-	-	1	4	9	3	-	-	3	-	1	-	-	2	-	-
職員課	13	13	-	-	-	1	4	4	4	-	-	-	-	-	-	-	-	-	-
施設管理課	15	14	-	-	-	1	2	7	4	-	-	1	-	-	-	-	1	-	-
教務課	17	17	-	1	-	1	6	9	-	-	-	-	-	-	-	-	-	-	-
予防部	42	41	-	1	-	2	9	17	12	-	-	1	-	-	-	-	1	-	-
予防課	19	18	-	1	-	1	4	7	5	-	-	1	-	-	-	-	1	-	-
査察規制課	23	23	-	-	-	1	5	10	7	-	-	-	-	-	-	-	-	-	-
警防部	87	86	-	1	1	8	15	35	26	-	-	1	-	-	-	1	-	-	-
消防救助課	31	30	-	1	-	4	8	13	4	-	-	1	-	-	-	1	-	-	-
救急課	17	17	-	-	1	1	4	10	1	-	-	-	-	-	-	-	-	-	-
指令一課	13	13	-	-	-	1	1	4	7	-	-	-	-	-	-	-	-	-	-
指令二課	13	13	-	-	-	1	1	4	7	-	-	-	-	-	-	-	-	-	-
指令三課	13	13	-	-	-	1	1	4	7	-	-	-	-	-	-	-	-	-	-
中央消防署	199	199	-	1	1	5	25	58	62	-	47	-	-	-	-	-	-	-	-
予防課	28	28	-	1	1	1	5	11	8	-	1	-	-	-	-	-	-	-	-
警防課	171	171	-	-	-	4	20	47	54	-	46	-	-	-	-	-	-	-	-
北消防署	209	209	-	1	-	5	26	54	67	-	56	-	-	-	-	-	-	-	-
予防課	17	17	-	1	-	1	4	5	4	-	2	-	-	-	-	-	-	-	-
警防課	192	192	-	-	-	4	22	49	63	-	54	-	-	-	-	-	-	-	-
東消防署	181	180	-	-	1	3	20	47	61	-	48	1	-	-	1	-	-	-	-
予防課	18	17	-	-	1	-	4	6	4	-	2	1	-	-	1	-	-	-	-
警防課	163	163	-	-	-	3	16	41	57	-	46	-	-	-	-	-	-	-	-
白石消防署	158	158	-	-	1	5	19	40	54	-	39	-	-	-	-	-	-	-	-
予防課	17	17	-	-	1	1	4	8	3	-	-	-	-	-	-	-	-	-	-
警防課	141	141	-	-	-	4	15	32	51	-	39	-	-	-	-	-	-	-	-
厚別消防署	109	109	-	-	1	3	13	26	38	-	28	-	-	-	-	-	-	-	-
予防課	13	13	-	-	1	2	3	5	2	-	-	-	-	-	-	-	-	-	-
警防課	96	96	-	-	-	1	10	21	36	-	28	-	-	-	-	-	-	-	-
豊平消防署	153	153	-	1	-	5	16	41	51	-	39	-	-	-	-	-	-	-	-
予防課	17	17	-	1	-	1	3	5	7	-	-	-	-	-	-	-	-	-	-
警防課	136	136	-	-	-	4	13	36	44	-	39	-	-	-	-	-	-	-	-
清田消防署	93	93	-	-	1	2	14	23	31	-	22	-	-	-	-	-	-	-	-
予防課	12	12	-	-	1	1	3	2	4	-	1	-	-	-	-	-	-	-	-
警防課	81	81	-	-	-	1	11	21	27	-	21	-	-	-	-	-	-	-	-
南消防署	170	170	-	-	1	2	19	44	55	-	49	-	-	-	-	-	-	-	-
予防課	14	14	-	-	1	1	3	5	3	-	1	-	-	-	-	-	-	-	-
警防課	156	156	-	-	-	1	16	39	52	-	48	-	-	-	-	-	-	-	-
西消防署	144	144	-	-	1	5	15	37	52	-	34	-	-	-	-	-	-	-	-
予防課	15	15	-	-	1	1	3	6	3	-	1	-	-	-	-	-	-	-	-
警防課	129	129	-	-	-	4	12	31	49	-	33	-	-	-	-	-	-	-	-
手稲消防署	122	122	-	-	1	2	18	29	41	-	31	-	-	-	-	-	-	-	-
予防課	14	14	-	-	1	1	4	3	5	-	-	-	-	-	-	-	-	-	-
警防課	108	108	-	-	-	1	14	26	36	-	31	-	-	-	-	-	-	-	-
その他計	83	80	-	-	1	3	6	5	11	-	54	3	-	-	1	1	1	-	-
派遣（財団）	4	2	-	-	1	-	-	1	-	-	-	2	-	-	1	1	-	-	-
研修派遣等	5	5	-	-	-	1	2	2	-	-	-	-	-	-	-	-	-	-	-
市長部局出向	8	8	-	-	-	2	4	2	-	-	-	-	-	-	-	-	-	-	-
新採用職員	52	52	-	-	-	-	-	-	-	-	52	-	-	-	-	-	-	-	-
休職・育児休業	14	13	-	-	-	-	-	-	11	-	2	1	-	-	-	-	1	-	-

職員年齢状況（令和6年4月1日現在）

（単位：人）

年齢	比率 （％）	総 数	消 防 吏 員										消防事務職員等			
			計	局長職	部長職		課長職	係長職	一般職				計	事務・技術職員	業務職員	技能職員
				消防司監	消防正監	消防監	消防司令長	消防司令	消防司令補	消防士長	消防副士長	消防士				
平均年齢	-	40.01	40.01	59.11	57.06	55.06	54.05	50.09	46.07	36.04	-	28.10	40.00	40.00	-	-
総 数	100	1,733	1,726	1	6	9	51	225	480	561	-	393	7	7	-	-
18 歳	0.0	-	-	-	-	-	-	-	-	-	-	-	-	-	-	-
19 歳	0.6	10	10	-	-	-	-	-	-	-	-	10	-	-	-	-
20 歳	0.6	11	11	-	-	-	-	-	-	-	-	11	-	-	-	-
21 歳	1.0	17	17	-	-	-	-	-	-	-	-	17	-	-	-	-
22 歳	1.7	29	29	-	-	-	-	-	-	-	-	29	-	-	-	-
23 歳	2.6	45	45	-	-	-	-	-	-	-	-	45	-	-	-	-
24 歳	1.9	33	33	-	-	-	-	-	-	-	-	33	-	-	-	-
25 歳	3.2	55	55	-	-	-	-	-	-	-	-	55	-	-	-	-
26 歳	3.2	56	56	-	-	-	-	-	-	7	-	49	-	-	-	-
27 歳	2.9	51	51	-	-	-	-	-	-	17	-	34	-	-	-	-
28 歳	3.1	53	51	-	-	-	-	-	-	26	-	25	2	2	-	-
29 歳	3.2	55	55	-	-	-	-	-	-	38	-	17	-	-	-	-
30 歳	2.8	48	48	-	-	-	-	-	-	35	-	13	-	-	-	-
31 歳	3.0	52	52	-	-	-	-	-	-	44	-	8	-	-	-	-
32 歳	3.6	62	62	-	-	-	-	-	2	57	-	3	-	-	-	-
33 歳	3.4	59	58	-	-	-	-	-	7	48	-	3	1	1	-	-
34 歳	2.8	51	51	-	-	-	-	-	12	39	-	-	-	-	-	-
35 歳	3.8	66	66	-	-	-	-	-	16	48	-	2	-	-	-	-
36 歳	3.6	62	61	-	-	-	-	-	24	36	-	1	1	1	-	-
37 歳	4.3	75	75	-	-	-	-	2	39	33	-	1	-	-	-	-
38 歳	2.6	45	45	-	-	-	-	-	29	16	-	-	-	-	-	-
39 歳	2.7	46	45	-	-	-	-	2	26	17	-	-	1	1	-	-
40 歳	1.9	33	33	-	-	-	-	6	21	6	-	-	-	-	-	-
41 歳	1.8	32	32	-	-	-	-	9	17	6	-	-	-	-	-	-
42 歳	1.6	28	28	-	-	-	-	8	14	6	-	-	-	-	-	-
43 歳	1.8	32	32	-	-	-	-	9	16	7	-	-	-	-	-	-
44 歳	1.3	23	23	-	-	-	-	8	9	6	-	-	-	-	-	-
45 歳	1.6	28	28	-	-	-	1	8	18	-	-	1	-	-	-	-
46 歳	1.9	33	33	-	-	-	-	13	16	4	-	-	-	-	-	-
47 歳	2.3	39	39	-	-	-	2	18	16	3	-	-	-	-	-	-
48 歳	1.7	30	30	-	-	-	-	10	16	4	-	-	-	-	-	-
49 歳	2.2	38	38	-	-	-	3	12	20	3	-	-	-	-	-	-
50 歳	2.4	41	41	-	-	1	4	18	14	3	-	1	-	-	-	-
51 歳	1.9	33	33	-	-	-	1	11	16	5	-	-	-	-	-	-
52 歳	1.8	31	31	-	-	-	9	11	6	5	-	-	-	-	-	-
53 歳	2.2	38	38	-	-	1	3	14	18	1	-	1	-	-	-	-
54 歳	1.5	26	26	-	1	1	4	7	6	6	-	1	-	-	-	-
55 歳	1.6	27	26	-	-	1	3	8	9	5	-	-	1	1	-	-
56 歳	1.7	29	29	-	1	2	5	6	5	5	-	5	-	-	-	-
57 歳	0.9	15	15	-	1	2	5	2	3	1	-	1	-	-	-	-
58 歳	1.7	30	29	-	1	-	4	5	13	5	-	1	1	1	-	-
59 歳	2.2	38	38	1	2	1	5	11	12	5	-	1	-	-	-	-
60 歳	2.3	40	40	-	-	-	1	16	14	3	-	6	-	-	-	-
61 歳	1.6	27	27	-	-	-	1	6	12	2	-	6	-	-	-	-
62 歳	1.0	18	18	-	-	-	-	2	9	3	-	4	-	-	-	-
63 歳	1.4	25	25	-	-	-	-	2	16	3	-	4	-	-	-	-
64 歳	1.0	18	18	-	-	-	-	1	9	3	-	5	-	-	-	-

（注） 例～平均年齢、40.01 とは 40 歳 1 ヲ月を示す。

職員勤続年数状況（令和6年4月1日現在）

（単位：人）

年数	比率 (%)	総 数	消 防 吏 員										消防事務職員等			
			計	局長 職	部長 職		課長 職	係長 職	一般 職				計	事務・技術 職員	業務 職員	技能 職員
				消防 司監	消防正 監	消防監	消防司 令長	消防司 令	消防司 令補	消防士 長	消防副 士長	消防士				
平均勤続年数	-	18.05	18.06	40.09	35.00	35.01	31.07	28.08	25.02	14.08	-	7.05	15.03	15.03	-	-
総 数	100	1,733	1,726	1	6	9	51	225	480	561	-	393	7	7	-	-
1 年未満	0.1	1	-	-	-	-	-	-	-	-	-	-	1	1	-	-
1 年以上 2 年未満	3.4	58	58	-	-	-	-	-	1	-	-	57	-	-	-	-
2 年以上 3 年未満	3.2	56	56	-	-	-	-	-	-	-	-	56	-	-	-	-
3 年以上 4 年未満	3.7	64	64	-	-	-	-	-	1	1	-	62	-	-	-	-
4 年以上 5 年未満	3.9	68	68	-	-	-	-	-	-	2	-	66	-	-	-	-
5 年以上 6 年未満	2.4	41	41	-	-	-	-	-	-	9	-	32	-	-	-	-
6 年以上 7 年未満	1.9	33	32	-	-	-	-	-	1	12	-	19	1	1	-	-
7 年以上 8 年未満	2.5	43	43	-	-	-	-	-	-	23	-	20	-	-	-	-
8 年以上 9 年未満	3.4	58	58	-	-	-	-	-	-	35	-	23	-	-	-	-
9 年以上 10 年未満	4.0	70	70	-	-	-	-	-	1	60	-	9	-	-	-	-
10 年以上 11 年未満	3.6	63	62	-	-	-	-	-	2	54	-	6	1	1	-	-
11 年以上 12 年未満	3.6	63	62	-	-	-	-	1	6	54	-	1	1	1	-	-
12 年以上 13 年未満	3.4	59	59	-	-	-	-	1	13	44	-	1	-	-	-	-
13 年以上 14 年未満	3.5	61	61	-	-	-	-	-	14	45	-	2	-	-	-	-
14 年以上 15 年未満	3.0	54	53	-	-	-	-	-	16	37	-	-	1	1	-	-
15 年以上 16 年未満	4.0	70	70	-	-	-	1	2	34	33	-	-	-	-	-	-
16 年以上 17 年未満	4.1	71	71	-	-	-	-	4	30	36	-	1	-	-	-	-
17 年以上 18 年未満	2.3	40	40	-	-	-	-	2	27	11	-	-	-	-	-	-
18 年以上 19 年未満	1.9	33	33	-	-	-	-	9	19	5	-	-	-	-	-	-
19 年以上 20 年未満	2.3	40	40	-	-	-	-	9	19	11	-	1	-	-	-	-
20 年以上 21 年未満	1.5	26	26	-	-	-	-	6	17	3	-	-	-	-	-	-
21 年以上 22 年未満	1.6	28	28	-	-	-	-	7	17	4	-	-	-	-	-	-
22 年以上 23 年未満	1.6	27	27	-	-	-	1	13	8	5	-	-	-	-	-	-
23 年以上 24 年未満	1.5	26	26	-	-	-	2	8	11	5	-	-	-	-	-	-
24 年以上 25 年未満	1.3	23	23	-	-	-	-	5	14	4	-	-	-	-	-	-
25 年以上 26 年未満	1.3	22	22	-	-	-	1	9	8	4	-	-	-	-	-	-
26 年以上 27 年未満	1.3	22	22	-	-	1	3	9	6	3	-	-	-	-	-	-
27 年以上 28 年未満	2.4	42	42	-	-	-	6	11	22	2	-	1	-	-	-	-
28 年以上 29 年未満	1.4	25	25	-	-	-	3	6	13	3	-	-	-	-	-	-
29 年以上 30 年未満	3.1	53	52	-	1	-	2	22	20	5	-	2	1	1	-	-
30 年以上 31 年未満	1.8	32	32	-	-	-	3	12	14	3	-	-	-	-	-	-
31 年以上 32 年未満	3.0	52	52	-	-	-	4	16	27	5	-	-	-	-	-	-
32 年以上 33 年未満	1.5	26	26	-	-	1	4	10	7	4	-	-	-	-	-	-
33 年以上 34 年未満	1.1	19	19	-	1	-	-	7	6	5	-	-	-	-	-	-
34 年以上 35 年未満	1.2	21	21	-	-	1	3	6	7	3	-	1	-	-	-	-
35 年以上 36 年未満	1.9	33	33	-	1	1	4	9	12	4	-	2	-	-	-	-
36 年以上 37 年未満	1.0	18	17	-	1	-	1	9	4	1	-	1	1	1	-	-
37 年以上 38 年未満	1.7	30	30	-	1	2	6	4	9	4	-	4	-	-	-	-
38 年以上 39 年未満	1.1	19	19	-	-	2	2	4	9	-	-	2	-	-	-	-
39 年以上 40 年未満	0.7	12	12	-	-	1	-	2	5	4	-	-	-	-	-	-
40 年以上 41 年未満	2.4	42	42	1	1	-	4	7	17	6	-	6	-	-	-	-
41 年 以 上	5.1	89	89	-	-	-	1	15	43	12	-	18	-	-	-	-

（注） 例～平均勤続年数、18.06 とは 18 年 6 ヶ月を示す。

職員任免状況（令和6年度中）

（単位：人）

職 階 級	任 用			出 向		退 職 等								病 気 等	
	採用	再任用	昇任	転入	転出	定年	早期退職	依願	公務上死亡	公務外死亡	再任用終了	免職	失職	休職	復職
総 数	53	-	86	4	4	-	7	26	-	-	34	-	-	9	1
消防吏員	53	-	86	-	-	-	7	26	-	-	34	-	-	9	1
消防司監	-	-	-	-	-	-	-	-	-	-	-	-	-	-	-
消防正監	-	-	-	-	-	-	-	-	-	-	-	-	-	-	-
消防司監	-	-	3	-	-	-	-	1	-	-	-	-	-	-	-
消防司令長	-	-	8	-	-	-	-	2	-	-	1	-	-	-	-
消防司令	1	-	15	-	-	-	1	-	-	-	1	-	-	-	-
消防司令補	-	-	27	-	-	-	3	2	-	-	19	-	-	1	-
消防士長	-	-	33	-	-	-	2	9	-	-	6	-	-	6	-
消防副士長	-	-	-	-	-	-	-	-	-	-	-	-	-	-	-
消防士	52	-	-	-	-	-	1	12	-	-	7	-	-	2	1
消防事務職員等	-	-	-	4	4	-	-	-	-	-	-	-	-	-	-
事務職員	-	-	-	4	4	-	-	-	-	-	-	-	-	-	-
技術職員	-	-	-	-	-	-	-	-	-	-	-	-	-	-	-
業務職員	-	-	-	-	-	-	-	-	-	-	-	-	-	-	-
技能職員	-	-	-	-	-	-	-	-	-	-	-	-	-	-	-

※定年前退職は依願退職を含む

資格（特殊技能）取得状況（令和6年4月1日現在）

（単位：人）

種 別	総数	司監	正監	監	司令長	司令	司令補	士長	副士長	士
消防吏員数（現員）	1,726	1	6	9	51	225	480	561	-	393
自動車運転・整備関係										
大型けん引	747	-	-	2	6	98	274	298	-	69
普通（中型含む）	98	-	-	-	4	20	36	29	-	9
整備士	1,712	1	6	9	51	224	474	559	-	388
救急関係	11	-	-	-	-	2	5	2	-	2
救急資格者	1,650	1	1	7	31	178	476	560	-	396
救急救命士	534	-	-	1	7	44	169	227	-	86
通信関係										
第1級特殊無線技士	68	-	-	-	5	17	29	17	-	-
第2級特殊無線技士	84	-	1	1	12	17	23	14	-	16
第3級特殊無線技士	697	-	-	-	2	38	70	254	-	333
航空特殊無線技士	119	-	1	2	4	34	50	25	-	3
海技関係										
小型船舶操縦士	134	-	-	-	3	34	51	34	-	12
潜水士	225	-	-	-	9	35	74	79	-	28
消防設備関係										
消防設備士（甲種）	6	-	-	-	-	2	3	1	-	-
消防設備士（乙種）	86	-	2	1	14	22	34	6	-	7
消防設備点検資格者（1種）	6	-	-	-	-	2	4	-	-	-
消防設備点検資格者（2種）	3	-	-	-	-	1	2	-	-	-
危険物関係										
危険物取扱者（甲種）	21	-	1	-	4	4	5	7	-	-
危険物取扱者（乙種）	433	-	3	5	35	103	154	77	-	56
その他の										
衛生管理者	40	-	2	3	14	14	5	1	-	1
足場組立作業主任者	34	-	-	-	1	6	18	9	-	-
酸素欠乏危険作業	375	-	1	-	14	67	130	155	-	8
酸素欠乏・硫化水素危険作業	300	-	-	1	5	33	114	134	-	13
玉掛技能	301	-	-	1	5	34	124	126	-	11
移動式・固定式クレーン	301	-	-	1	5	34	124	126	-	11
ガス溶接作業	228	-	1	1	9	55	95	57	-	10
車両系建設機械（解体）	42	-	-	-	-	4	20	16	-	2
車両系建設機械（整地）	67	-	-	-	1	7	32	20	-	7
予防技術検定										
危険物	98	-	-	-	8	36	41	13	-	-
消防用設備	110	-	-	-	4	34	51	20	-	1
防火査察	187	-	-	1	8	59	89	28	-	2

予

算

消 防 予 算

令和6年度の消防関係予算（歳出）の総額は20,344,133千円で、前年度当初予算と比較して7.9%の増、一般会計予算に対する割合は1.6%となっている。

主な事業として、札幌圏共同消防通信指令システム更新整備費、消防施設庁舎監視システム機器更新整備費、消防署改築費、消防施設感染防止対策費、消防車両等整備費、震災対策用消防水利整備促進費、高齢者世帯自動消火装置普及促進補助金、消防検査オンライン化費、救急D X・搬送体制強化費、持続可能な消防団体制構築費、火災対応力強化費、土砂災害及び雪害対策費等が盛り込まれている。

なお、令和6年度予算額は、当初予算のみの計上である。

1. 予算の概要（歳出）

(単位：千円・%)					
区 分	令和6年度	令和5年度	増 減	増 減 率	
消 防 費	6,914,378	5,999,398	914,980	15.3	
常 備 消 防 費	3,674,037	3,470,943	203,094	5.9	
消防業務総括費	3,120,844	3,032,534	88,310	2.9	
常備消防活動費	553,193	438,409	114,784	26.2	
非常備消防費	359,641	370,912	△11,271	△3.0	
消防団運営費	359,641	370,912	△11,271	△3.0	
消防施設整備費	2,880,700	2,157,543	723,157	33.5	
消防施設整備関係費	1,851,000	1,839,000	12,000	0.7	
消防車両整備費	800,000	205,000	595,000	290.2	
消防防災対策費	229,700	113,543	116,157	102.3	
職 員 費					
消防関係職員費	13,429,755	12,849,190	580,565	4.5	
計	20,344,133	18,848,588	1,495,545	7.9	

2. 消防関係予算内訳

(単位：千円・%)								
予 算 額			消 防 費					
一般会計 A	消防関係予算 B	比率 B/A	常備消防費 C	比率 C/B	非常備消防費 D	比率 D/B	消防施設整備費 E	比率 E/B
1,241,700,000	20,344,133 (13,429,755)	1.6	17,103,792 (13,429,755)	84.1	359,641	1.8	2,880,700	14.2

(注) () は、消防関係職員費で内数
消防費の各比率は小数点以下第2位を四捨五入しているため、合計しても必ずしも100とはならない。

3. 年度別一般会計と消防関係費との比較（過去5年間）

(単位：千円・%)										
年 度	予 算 額					決 算 額				
	一般会計 A	対前年度 増 減 率	消 防 関 係 費 B	対前年度 増 減 率	比 率 B/A	一般会計 C	対前年度 増 減 率	消 防 関 係 費 D	対前年度 増 減 率	比 率 D/C
令和2	1,029,500,000	1.0	17,771,566	△3.1	1.7	1,319,821,965	33.0	16,761,610	△3.4	1.3
3	1,114,000,000	8.2	18,118,121	2.0	1.6	1,284,944,420	△2.6	16,822,733	0.4	1.3
4	1,161,600,000	4.3	17,602,581	△2.8	1.5	1,355,700,232	5.5	16,233,709	△3.5	1.2
5	1,192,200,000	2.6	18,848,588	7.1	1.6	-	-	-	-	-
6	1,241,700,000	4.2	20,344,133	7.9	1.6	-	-	-	-	-

4. 消防関係費と人口等との比較（過去5年間）

（人口：各年4月1日現在）（単位：円）

年度	予 算 額		決 算 額	
	人口1人当たり	1世帯当たり	人口1人当たり	1世帯当たり
令和2	9,074	16,582	8,559	15,639
3	9,240	16,741	8,579	15,544
4	8,987	16,152	8,288	14,896
5	9,630	17,145	-	-
6	10,414	18,388	-	-

令和6年度主要事業概要

（単位：千円）

事業名	主要事業の概要	予 算 額
消 防 施 設 整 備	札幌圏共同消防通信指令システム更新整備 札幌圏の6消防本部による消防指令システムの共同整備及び消防救急デジタル無線の更新整備	1,521,000
	消防施設庁舎監視システム機器更新整備 消防施設に設置されている庁舎監視システムの構成機器の更新整備	10,000
	消防署改築 東消防署の移転改築に伴う基本・実施設計	36,000
	消防施設感染防止対策 感染防止対策のための消防施設の設備改修及び改修工事の施工	284,000
	消防車両の更新 救急車 水槽車 はしご車	14台 9台 4台 1台
	はしご車重点整備 屈折車重点整備	1台 1台
消 防 震 災 対 策	震災対策用消防水利整備促進 大規模災害時における消防水利の整備 工事 2基、設計 2基	51,000 51,000
防 火 防 災 推 進	高齢者世帯自動消火装置普及促進補助 高齢者世帯を対象とした自動消火装置設置に対する補助	4,000 5,400
	消防検査オンライン化 ICT機器を活用した消防検査業務のオンライン化	1,400
救急安心都市さっぽろ推 進	救急DX・搬送体制強化 救急隊増隊に伴う救急車の整備、救急活動のDX化の運用及び救急需要予測調査研究	69,000 69,000
震 災 時 消 防 体 制 強 化	持続可能な消防団体制構築 消防団業務のDX化、マイカー活用による効率的な団活動の推進、消防団員のレベルアップ 研修及び地域住民等への防災指導の実施	6,000 6,000
救 急 救 助 業 務 推 進	火災対応力強化 新たな消火戦術の構築に向けた資機材整備	9,300
	土砂災害及び雪害対策 土砂災害対応資機材及び訓練施設の整備	89,000
	89,000	98,300
合 計		2,880,700

施設

消防施設の概要（令和6年4月1日現在）

名 称		所 在 地	構 造 1階面積、延べ面積	敷地面積	竣 工	備 考
消 防 局	消 防 局 庁 舎 （中央消防署併設）	中央区 南4条西10丁目	鉄骨鉄筋コンクリート造 地下2階・地上8階建 1,076.99㎡ 8,502.73㎡	1,735.87㎡	S 61. 11	
	無 線 基 地 局		鉄骨造	－	S 62. 2	塔 高59.67m （消防局庁舎の 高さを含む）
	衛 星 地 球 局		硬質アルミニウム合金	－	H 29. 3	口 径4.5m
	消 防 学 校 消 防 科 学 研 究 所 救 急 救 命 士 養 成 所	西区 八軒10条西13丁目	鉄筋コンクリート造3階建 1,521.93㎡ 3,846.12㎡ （うち北鐘寮南棟 245㎡ 490㎡）	49,370.41㎡	H 11. 10 H 5. 3 H 5. 3 (H 20. 3)	
	消 防 訓 練 塔		鉄骨鉄筋コンクリート造 地下1階・地上10階建 97.96㎡ 565.57㎡		S 52. 12	塔 高34.2m
	消 防 補 助 訓 練 塔		鉄骨造5階建 81.18㎡ 315.36㎡		S 53. 9	塔 高19.1m
	救 助 訓 練 塔		A塔鉄骨造5層 B、C塔鉄骨造1層		H 7. 12	A塔高17.0m B、C塔高7.0m
	屋 内 訓 練 場		鉄骨鉄筋コンクリート造 2階建 750.20㎡ 994.40㎡		S 55. 1	
	水 難 救 助 場 水 訓 練 場		鉄骨造平屋建 上屋鉄骨造ビニール張 684.00㎡ 739.00㎡		S 55. 8	
	車 庫		鉄骨造平屋建 286.56㎡		S 57. 12	
	活 動 資 機 材 集 約 セ ン タ ー		鉄骨造平屋建 499.75㎡		H 23. 1	
	備 蓄 倉 庫		鉄骨造平屋建 311.37㎡		H 8. 3	
	自 動 車 走 行 訓 練 場		周回、屈折、曲線、方向変 換、坂道、直線コース、アス ファルト舗装		S 56. 9	
	ヘ リ コ プ タ ー 臨 着 場		23m×23m アスファルト舗装		H 3. 4	
	大 規 模 災 害 緊 急 給 油 施 設		地下埋設タンク20kℓ ガソリン10,000ℓ軽油10,000ℓ		H 25. 6	
	消 防 航 空 隊 庁 舎	石狩市 新港東2丁目1番2	鉄骨造地上一部2階建 1階2階776.58㎡借用	13,200.16㎡ 借用	H 8. 5	賃貸借契約 H 20. 9
	救 急 ワ ー ク ス テ ー シ ョ ン	中央区 北11条西13丁目	鉄筋コンクリート造 2階建 207.80㎡ 326.54㎡	450.04㎡	H 7. 10	
	市 民 防 災 セ ン タ ー （白石消防署併設）	白石区 南郷通6丁目北	鉄筋コンクリート造 地下1階・地上4階建 うち1階～4階	3,168.50㎡	H 15. 2	
	白 石 タ イ ヤ 庫	白石区 中央1条3丁目	鉄骨造平屋建 240.00㎡	991.74㎡	S 45. 8	
	藻 岩 山 無 線 基 地 局	南区 藻岩山127林班イ小班	鉄筋コンクリート造 2階建 43.60㎡ 85.85㎡	228.00㎡	S 60. 11	塔 高42.7m
	小 金 湯 無 線 中 継 所	南区 小金湯662番3	鉄筋コンクリート造 2階建 30.25㎡ 60.50㎡	361.36㎡	H 12. 12	塔 高40.0m

名 称		所 在 地	構 造 1階面積、延べ面積	敷地面積	竣 工	備 考
消防局	もみじ台無線基地	厚別区 もみじ台南7丁目	鉄筋コンクリート造 2階建 30.25㎡ 60.50㎡	134.49㎡	S 61. 8	塔 高31.5m
	朝日岳無線基地局	南区 定山溪事業区	鉄筋コンクリート造 平屋建 29.16㎡	1,433.00㎡	S 60. 11	塔 高22.7m
	藤野無線基地局	南区 藤野487番4	鉄筋コンクリート造 平屋建 19.36㎡	116.13㎡	S 60. 11	塔 高32.7m
	当別無線基地局	石狩郡当別町 字高岡3199番地	鉄骨鉄筋コンクリート造 7階建 68.89㎡ 211.45㎡	802.35㎡	H 3. 1	塔 高59.5m
中央消防署	本 署	中央区 南4条西10丁目	消防局庁舎 1・2階	—	S 61. 12	
	桑園出張所	中央区 北4条西22丁目	鉄筋コンクリート造 2階建 294.28㎡ 431.56㎡	698.34㎡	S 59. 11	
	宮の森出張所	中央区 宮の森2条11丁目	鉄筋コンクリート造 2階建 287.66㎡ 416.62㎡	848.71㎡	S 57. 10	
	豊水出張所	中央区 南8条西2丁目	鉄筋コンクリート造 2階建 618.39㎡ 887.14㎡	1,806.28㎡	H 25. 2	
	幌西出張所	中央区 南11条西21丁目	鉄筋コンクリート造 2階建 278.69㎡ 407.19㎡	793.39㎡	S 55. 11	
	山鼻出張所	中央区 南23条西10丁目	鉄筋コンクリート造 2階建 438.90㎡ 588.20㎡	1,050.20㎡	H 17. 3	
北消防署	本 署	北区 北24条西8丁目	鉄筋コンクリート造 2階建 520.20㎡ 950.23㎡	1,619.69㎡	S 55. 1	
	あいの里出張所	北区 あいの里2条1丁目	鉄筋コンクリート造 2階建 385.84㎡ 535.84㎡	1,003.30㎡	H 7. 3	
	篠路出張所	北区 篠路2条4丁目	鉄筋コンクリート造 2階建 423.36㎡ 659.13㎡	1,047.17㎡	H 22. 3	
	屯田出張所	北区 屯田5条10丁目	鉄筋コンクリート造 2階建 229.12㎡ 335.86㎡	724.00㎡	S 50. 12	
	新琴似出張所	北区 新琴似8条4丁目	鉄筋コンクリート造 2階建 341.16㎡ 480.76㎡	839.98㎡	H 2. 12	
	新光出張所	北区 新琴似1条12丁目	鉄筋コンクリート造 2階建 287.66㎡ 416.62㎡	864.00㎡	S 56. 11	
	新川出張所	北区 新川1条3丁目	鉄筋コンクリート造 2階建 225.15㎡ 328.33㎡	676.61㎡	S 48. 10	
	幌北出張所	北区 北15条西5丁目	鉄筋コンクリート造 2階建 275.38㎡ 540.81㎡	970.04㎡	H 9. 3	
東消防署	本 署	東区 北24条東17丁目	鉄筋コンクリート造 2階建 534.37㎡ 918.37㎡	1,530.00㎡	S 47. 11	
	丘珠出張所	東区 北丘珠1条2丁目	鉄筋コンクリート造 2階建 286.05㎡ 421.81㎡	798.86㎡	S 59. 11	

名 称		所 在 地	構 造 1階面積、延べ面積	敷地面積	竣 工	備 考
東 消 防 署	栄 出 張 所	東区 北46条東14丁目	鉄筋コンクリート造 2階建 279.68㎡ 408.18㎡	792.00㎡	S 52. 12	
	北 栄 出 張 所	東区 北39条東1丁目	鉄筋コンクリート造 2階建 342.68㎡ 517.68㎡	991.26㎡	H27. 3	
	札 苗 出 張 所	東区 東苗穂4条2丁目	鉄筋コンクリート造 2階建 231.25㎡ 337.99㎡	708.64㎡	S 49. 12	
	苗 穂 出 張 所	東区 北8条東11丁目	鉄筋コンクリート造 2階建 421.00㎡ 632.82㎡	1,256.70㎡	H24. 3	
白 石 消 防 署	本 署 (市民防災センター併設)	白石区 南郷通6丁目北	鉄筋コンクリート造 地下1階・地上4階建 1,227.50㎡ 3,674.65㎡	3,168.50㎡	H15. 2	
	元 町 出 張 所	白石区 菊水元町8条2丁目	鉄筋コンクリート造 2階建 280.90㎡ 409.40㎡	819.40㎡	S 55. 11	
	菊 水 出 張 所	白石区 菊水上町1条3丁目	鉄筋コンクリート造 2階建 295.68㎡ 432.96㎡	619.22㎡	S 60. 12	
	北 郷 出 張 所	白石区 北郷3条6丁目	鉄筋コンクリート造 2階建 359.00㎡ 603.44㎡	806.37㎡	R 2. 3	
	東 白 石 出 張 所	白石区 本通18丁目北	鉄筋コンクリート造 2階建 330.16㎡ 459.12㎡	1,038.72㎡	S 57. 10	
厚 別 消 防 署	本 署	厚別区 厚別中央1条5丁目	鉄筋コンクリート造 地下1階・地上4階建 うち1階2階1,208㎡占有	826.41㎡	H元. 9	
	厚 別 西 出 張 所	厚別区 厚別西3条5丁目	鉄筋コンクリート造 2階建 304.25㎡ 442.25㎡	840.00㎡	S 61. 12	
	も み じ 台 出 張 所	厚別区 もみじ台北7丁目	鉄筋コンクリート造 2階建 279.68㎡ 408.18㎡	746.87㎡	S 53. 12	
豊 平 消 防 署	本 署	豊平区 月寒東1条8丁目	鉄筋コンクリート造 5階建 489.80㎡ 1,539.35㎡	1,363.05㎡	S 44. 12	改修H19. 7
	美 園 出 張 所	豊平区 豊平1条12丁目	鉄筋コンクリート造 2階建 342.68㎡ 517.68㎡	829.77㎡	H27. 3	
	平 岸 出 張 所	豊平区 平岸1条11丁目	鉄筋コンクリート造 2階建 340.20㎡ 480.20㎡	840.00㎡	H 4. 3	
	西 岡 出 張 所	豊平区 西岡4条6丁目	鉄筋コンクリート造 2階建 235.78㎡ 351.90㎡	750.00㎡	S 53. 12	
	東 月 寒 出 張 所	豊平区 羊ヶ丘1番地	鉄筋コンクリート造 2階建 224.31㎡ 327.49㎡	628.13㎡	S 46. 10	
清 田 消 防 署	本 署	清田区 平岡1条1丁目	鉄筋コンクリート造 4階建 うち1階2階 1,495.44㎡ 占有	2,459.50㎡	H 9. 10	
	北 野 出 張 所	清田区 北野7条5丁目	鉄筋コンクリート造 2階建 282.55㎡ 409.42㎡	727.00㎡	S 55. 11	
	里 塚 出 張 所	清田区 里塚1条4丁目	鉄筋コンクリート造 2階建 262.10㎡ 517.16㎡	1,245.30㎡	H11. 3	

名 称		所 在 地	構 造 1階面積、延べ面積	敷地面積	竣 工	備 考
南 消 防 署	本 署	南区 真駒内上町5丁目	鉄筋コンクリート造 4階建 580.66㎡ 1,713.82㎡	3,024.30㎡	H30. 11	
	資 機 材 保 管 庫		鉄骨造 2階建 245.28㎡ 294.38㎡			
	澄 川 出 張 所	南区 澄川4条6丁目	鉄筋コンクリート造 2階建 235.78㎡ 351.90㎡	750.00㎡	S 52. 12	
	川 沿 出 張 所	南区 川沿2条3丁目	鉄筋コンクリート造 2階建 229.12㎡ 335.86㎡	719.70㎡	S 50. 12	
	定 山 溪 出 張 所 (定山溪無線中継所併設)	南区 定山溪温泉西 1 丁目	鉄筋コンクリート造 2階建 551.35㎡ 806.31㎡	1,305.85㎡	R 3. 11	
	石 山 出 張 所	南区 石山2条4丁目	鉄筋コンクリート造 2階建 287.66㎡ 416.62㎡	873.21㎡	S 56. 11	
	藤 野 出 張 所	南区 藤野2条3丁目	鉄筋コンクリート造 2階建 417.52㎡ 601.60㎡	1,138.38㎡	H15. 3	
西 消 防 署	本 署	西区 発寒10条4丁目	鉄筋コンクリート造 3階建 うち1階2階 1,534.97㎡占有	1,220.28㎡	H 6. 3	
	八 軒 出 張 所	西区 八軒1条東3丁目	鉄筋コンクリート造 2階建 342.10㎡ 484.74㎡	839.70㎡	S 63. 1	
	西 野 出 張 所	西区 西野3条2丁目	鉄筋コンクリート造 2階建 231.25㎡ 337.99㎡	726.99㎡	S 49. 12	
	平 和 出 張 所	西区 平和2条3丁目	鉄筋コンクリート造 2階建 245.89㎡ 363.59㎡	622.05㎡	S 54. 12	
手 稲 消 防 署	本 署	手稲区 手稲本町2条5丁目	鉄筋コンクリート造 2階建 667.90㎡ 1,429.25㎡	1,615.57㎡	H元. 10	
	曙 出 張 所	手稲区 前田6条16丁目	鉄筋コンクリート造 2階建 323.99㎡ 478.55㎡	813.35㎡	H 4. 3	
	稲 穂 出 張 所	手稲区 稲穂3条6丁目	鉄筋コンクリート造 2階建 287.66㎡ 416.62㎡	825.10㎡	S 56. 11	
	前 田 出 張 所	手稲区 前田6条5丁目	鉄筋コンクリート造 2階建 307.67㎡ 443.03㎡	691.43㎡	S 58. 12	
	西 宮 の 沢 出 張 所	手稲区 西宮の沢4条1丁目	鉄筋コンクリート造 2階建 279.68㎡ 408.18㎡	723.66㎡	S 51. 12	

消防ヘリコプター（令和 6 年 4 月 1 日現在）

愛 称	さつぽろ 2
型 式	レオナルド式 AW139 型（イタリア共和国）
国籍及び登録記号	JA17AR
導 入	平成 29 年 3 月
全 長	16.62m
全 幅	4.22m
全 高	4.98m
エンジン	双発タービンエンジン 1,679SHP×2
速 度	278 km/h
航続距離	1,000 km
航続時間	4.0 時間
離陸重量	6,800 kg
定 員	14 名



【さつぽろ 2】

消防車両配置状況（令和6年4月1日現在）

（単位：台）

車種	所属	合計	ポンプ車		水槽車		救助車		水槽付救助車	山岳救助車	はしご車	屈折車	化学・水槽車	大型水槽車	高発泡・照明車	指揮車	指揮予備車	総合指揮本部車	資材搬送車	調査車	救急車		支援工作車	※ 支援車	※ 特別高度工作車	※ 小型救助車	※ 大型除染システム搭載車	※ 燃料補給車	※ 特殊災害対応自動車	※ 重機搬送車	※ 大型ポンプ車	※ ホース延長車	査察車	人員輸送車	小型人員輸送車	訓練車	連絡車	共用車	局用車	
			実働	非常用	実働	非常用	実働	非常用																																
合計		221	-	57	10	-	-	-	-	-	-	-	-	-	-	-	-	-	-	-	47	-	-	-	-	-	-	-	-	-	-	-	-	-	-	-	-	-	-	-
局		26	-	1	46	11	8	2	2	3	7	4	3	5	1	11	2	1	4	4	35	12	5	1	1	1	1	1	1	1	1	18	1	1	5	18	1	1	1	1
中央		27	-	5	1	1	1	1	-	-	1	-	1	-	-	-	1	-	-	-	4	1	1	-	-	-	-	1	-	-	-	-	1	1	1	5	8	1	1	
北		26	-	8	1	1	1	-	-	-	1	-	-	1	-	1	1	-	-	-	5	2	2	-	-	1	1	-	-	-	-	2	-	-	-	1	-	-		
東		21	-	6	1	1	1	-	-	-	-	1	-	1	1	1	-	-	-	5	1	-	-	-	-	-	-	-	-	-	-	2	-	-	-	1	-	-		
白石		20	-	4	1	1	1	-	-	-	-	1	1	-	1	1	1	1	1	4	1	-	-	-	-	-	-	-	-	-	-	2	-	-	-	1	-	-		
厚別		13	-	3	1	1	1	-	-	-	1	-	-	-	-	1	-	-	-	2	1	1	-	-	-	-	-	-	-	-	1	-	-	-	1	-	-			
豊平		17	-	5	1	1	1	1	-	-	1	-	-	-	-	1	-	-	-	3	-	1	-	-	-	-	-	-	-	-	2	-	-	-	1	-	-			
清田		14	-	2	2	-	-	1	-	1	-	-	-	1	-	1	-	-	1	2	1	-	-	-	-	-	-	-	-	-	1	-	-	-	1	-	-			
南		25	1	6	1	1	1	-	-	2	1	1	-	1	-	1	-	-	1	3	2	-	1	-	-	-	-	-	-	-	2	-	-	-	1	-	-			
西		16	-	3	1	1	1	-	-	-	1	-	1	-	1	-	1	-	-	3	-	-	-	-	-	-	-	-	-	1	1	2	-	-	-	1	-	-		
手稲		16	-	4	1	-	-	1	1	-	1	-	1	-	1	-	1	-	1	2	1	-	-	-	-	-	-	-	-	-	1	-	-	-	1	-	-			

（注） ※及び警防指揮車は、総務省消防庁からの無償使用車を示す。

救急車は全て高規格 4WD 車

指揮車・水槽車・救助車・水槽付救助車は全て 4WD 車

研 修 ・ 訓 練

研 修 実 施 概 要

札幌市消防学校は、消防職・団員に対する、より高度な人材育成を目的とした教育訓練の研修施設として平成11年11月に設立した。消防職員研修の基本理念「局訓『朗・礼・勇』の精神を礎として、目指す職員像の実現に向けた人材育成を行う」に基づき、職務遂行能力の向上、時代の要請に応じた教育、そして、学び育てる職場文化の醸成を基本方針とした初任教育、幹部教育、専科教育、消防団員研修その他の学校研修や救急救命士養成研修等を行っている。

1. 学 校 研 修

(1) 初任教育

消防職員として、消防業務全般の基礎知識及び基本的な消防活動を習得するとともに、厳正な規律と高い倫理観を持ち、市民に信頼される即戦力の職員となることを到達目標として行っている。

(2) 専科教育

ア 警防科

「現場指揮課程」を実施し、災害現場において部隊の安全管理に配慮した適切かつ効果的な指揮活動ができることや、所属における部隊活動の訓練指導者として、必要な知識及び技術を有し、警防活動技術全般について消防部隊を的確に指導できる職員となることを到達目標として人材の育成を行っている。

「実火災体験訓練指導員養成課程」を実施し、実火災訓練装置を使用した訓練を安全かつ効果的に実施するため、火災性状等及び安全管理に関する知識について習得するとともに、署隊の消防部隊に対して的確な指導を行い、消火活動能力の向上と、災害活動中の事故防止につなげることができる職員になることを到達目標として人材の育成を行っている。

「実火災体験訓練指導補助員養成課程」を実施し、実火災訓練装置を使用した訓練を安全かつ効果的に実施するため、実火災体験訓練指導員を的確に補佐できる職員になることを到達目標として人材の育成を行っている。

「はしご車等運用課程」を実施し、はしご車及び屈折車運用に関する専門的な知識及び技術の習得を目標として人材の育成を行っている。

イ 救急科

「救急標準課程」を実施し、応急処置等に必要な専門的知識・技術を習得し、救急隊員として活動できる職員となることを到達目標として人材の育成を行っている。

「気管挿管再認定講習」を実施し、気管挿管の再認定を受け、気管挿管技術の維持・向上を図ることができる職員となることを到達目標として人材の育成を行っている。

「ビデオ喉頭鏡を用いた気管挿管講習」を実施し、気管挿管認定救急救命士に対して、ビデオ硬性挿管用喉頭鏡を使用した気管挿管に必要な知識・技術を習得させ、ビデオ喉頭鏡を使用した気管挿管を行うことができる職員となることを到達目標として人材の育成を行っている。

「気管挿管病院実習・ビデオ喉頭鏡を用いた気管挿管病院実習」を実施し、救急現場において気管挿管及びビデオ喉頭鏡による気管挿管を行うことができる職員となることを到達目標として人材の育成を行っている。

ウ 救助科

「救助隊員養成課程」を実施し、消防救助操法に基づく基本的な救助技能、技術及び知識を兼ね備え、救助車両に積載されている救助用器具の取扱いにも精通し、災害現場における安全、確実、迅速な救助活動に関する知識を有した即戦力の職員となることを到達目標として人材の育成を行っている。

エ 予防課

「火災調査課程」を実施し、火災調査に関する基本的な知識及び技術を習得し、円滑に火災調査業務を実施することのできる人材の育成を行っている。

(3) 幹部教育

ア 上級幹部科

「消防司令長昇任課程」及び「消防司令長課程」を実施し、消防司令長としての責務を正しく認識し、各種災害事案に対し消防活動が組織的かつ効果的に行えるように、部隊及び指揮本部を統括指揮し、災害現場の管理を適切に行い、最大の消防活動効果を挙げることができることや、活動困難事案や隊員の重大な事故、消防活動に伴う水損、物損及び住民の受傷事故等、様々なリスク事案、事象の未然防止及び発生時の対応を的確に行うことができる職員となることを到達目標として人材の育成を行っている。

イ 中級幹部科

「消防司令昇任課程」及び「消防司令課程」を実施し、消防司令としての責任及び立場を正しく認識し、消防及び社会全般の動向を理解するとともに、迅速かつ的確な意思の決定に基づき、上司を補佐し部下を指揮監督することにより、組織を管理できることや、災害現場において、現場指揮者として災害状況全般の把握、的確な安全管理及び下命を行えるとともに、事故及び事件の発生時に、迅速かつ的確な初動対応ができる職員となることを到達目標として人材の育成を行っている。

ウ 初級幹部科

「消防司令補昇任課程」及び「消防司令補課程」を実施し、消防司令補としての責任及び立場を正しく認識し、消防行政の動向を理解するとともに、上司を補佐し、部下を指導できることや、災害現場において、現場指揮者の下命を理解でき、自隊に対する安全管理と的確な下命を行えるとともに、事故及び障害の発生時に迅速な初動対応ができる職員となることを到達目標として人材の育成を行っている。

「消防士長昇任課程」及び「消防士長課程」を実施し、消防士長としての責任及び立場を正しく認識し、消防行政の動向を理解するとともに、上司を補佐し、部下を指導できることや、災害現場において、現場指揮者の下命を理解でき、自隊に対する安全管理と的確な下命を行えるとともに、事故及び障害の発生時に迅速な初動対応ができる職員となることを到達目標として人材の育成を行っている。

(4) 特別教育

ア 採用3年次研修

採用年次に応じた基礎的能力の向上を図るとともに、消防職員としての高い使命感や倫理観の醸成、コミュニケーション能力等の向上を図り、組織に貢献できる職員となることを到達目標として人材の育成を行っている。

イ 消防職員意見発表大会

職員の資質と広報技術の向上を図り、消防行政に関する斬新な意見を提言できる職員となることを到達目標として人材の育成を行っている。

(5) 消防団員研修

「幹部教育 初級幹部科 初級幹部課程」を実施し、消防団初級幹部としての職責を自覚し、消防団の運営に必要な規律、災害活動要領及び安全管理を深く理解すること、また、地域住民に対して防災指導を行えることを到達目標として人材の育成を行っている。

2. 救急救命士養成所研修

「救急救命士養成課程」を実施し、救急救命士国家試験の合格を目標に、救急救命士として必要な知識・技術の習得者を養成している。

3. 部 研 修

各部の所管業務に関する実務能力の向上と実践的な訓練により、組織的な消防活動能力の向上を図っている。

4. 所 属 研 修

各所属の計画により、各部・署において業務上必要となる専門的知識と技術の修得・向上を図っている。

5. 委 託 研 修

(1) 消防大学校研修

消防大学校において、消防に関する高度な知識・技術を総合的、専門的に学び、監督者及び指導者に相応しい人材の育成を図っている。

(2) 研修センター研修

行政サービスの担い手としての心構えや、効率的な行政運営のための知識や能力の習得及び高度で専門的な知識・技術の習得を図っている。

(3) 資格取得研修

法令に基づく消防防災業務に必要な免許及び資格を習得させ、業務能率の向上を図っている。

6. その他の派遣研修

総務省消防庁、救急振興財団救急救命東京研修所へ職員を派遣し、各行政機関の組織、動向、施策等を本市消防防災行政に反映させるべく人材育成を行っている。

消防職員研修の方針

1. 消防職員研修の基本理念

局訓『朗・礼・勇』の精神を礎として、目指す職員像の実現に向けた人材育成を行う。

《目指す職員像》

- (1) 規律と高い倫理観のもと、思いやりと勇気を持って市民から信頼される職員
- (2) 強い使命感とチームワークのもと、誇りと情熱を持って職務を遂行できる職員
- (3) 高度な知識と技術、強靱な気力と体力を保持研鑽できる職員

2. 消防職員研修の重点項目（令和5年度）

(1) 職位・階級ごとに求められる能力の育成

ア 階層別研修の充実強化

職位ごとに職務を遂行するうえで発揮することが求められる能力（標準職務遂行能力）の向上のため、階層別に応じた効果的な研修を実施し、組織運営を進められる職員の育成を図る。

イ 専門的かつ高度な知識・技術の向上

基礎的な知識・技術はもとより、職責に応じた専門的かつ高度な知識・技術を修得し、複雑・多様化する消防需要や増大する救急需要に柔軟かつ的確に対応していくための災害対応力の向上を図るとともに、査察規制業務や火災調査業務遂行に必要な能力の維持向上を図る。

ウ 現場指揮能力等の向上

安全、確実、迅速な災害対応を行うためには、現場最高指揮者による適時的確な指揮が不可欠であるため、現場指揮の心構えや指揮理論、燃焼性状、指揮シミュレーション訓練などの研修を行い、現場最高指揮者に対する指揮能力の向上を図る。

エ 市民対応力の向上

市民ニーズを適切に把握し、市民目線、市民志向に立って考え、行動できる職員の育成を進めながら、職員の市民対応力の向上を図る。

(2) 安全管理教育の充実強化

ア 事故防止の徹底

災害現場や訓練等における事故防止を図るため、近年発生した殉職事故及び過去の事故事例の検討を行うとともに、効果的な研修・訓練を推進し、安全管理能力の向上に取り組む。

イ コミュニケーション能力の向上

話しやすい円滑な職場運営に向けて、コミュニケーションスキルや部下育成について学び、消防に不可欠なチームワークづくりを醸成するとともに、部下や同僚、上司が信頼関係を築いて効果的に職務を遂行できる環境づくりに取り組む。

学校研修実施状況（令和5年度中）

（単位：回、人）

教育区分	科区分	課程名	実施回数	受講人員	消防吏員									
					消防司監	消防正監	消防監	消防司令長	消防司令	消防司令補	消防士長	消防副士長	消防士	
総数			22	766	-	-	-	52	221	131	112	-	250	
消防職員	初任教育	初任科	初任教育課程	1	57	-	-	-	-	-	-	-	-	57
	専科教育	警防科	実火災体験訓練指導員養成課程	1	9	-	-	-	-	9	-	-	-	-
			実火災体験訓練指導補助員養成課程	1	12	-	-	-	-	-	12	-	-	-
			現場指揮課程	1	30	-	-	-	-	30	-	-	-	-
			はしご車等運用課程	1	33	-	-	-	-	-	5	25	-	3
			救急科	救急標準課程	1	57	-	-	-	-	-	-	-	-
	気管挿管再認定講習	2		43	-	-	-	-	13	30	-	-	-	
	ビデオ喉頭鏡講習	1		9	-	-	-	-	-	9	-	-	-	
	気管挿管病院実習	-		11	-	-	-	-	-	11	-	-	-	
	ビデオ喉頭鏡を用いた気管挿管病院実習	-		11	-	-	-	-	-	11	-	-	-	
	救助科	救助隊員養成課程	1	20	-	-	-	-	-	-	2	-	18	
	予防科	火災調査課程	1	30	-	-	-	-	-	4	21	-	5	
	幹部教育	上級幹部科	消防司令長昇任課程	1	10	-	-	-	-	10	-	-	-	-
			消防司令長課程	1	52	-	-	-	52	-	-	-	-	-
		中級幹部科	消防司令昇任課程	1	15	-	-	-	-	-	15	-	-	-
			消防司令課程	1	159	-	-	-	-	159	-	-	-	-
		初級幹部科	消防司令補昇任課程	1	27	-	-	-	-	-	-	27	-	-
			消防司令補課程	1	33	-	-	-	-	-	33	-	-	-
			消防士長昇任課程	1	33	-	-	-	-	-	-	-	-	33
			消防士長課程	1	29	-	-	-	-	-	-	29	-	-
	特別教育	採用3年次研修		1	65	-	-	-	-	-	-	-	-	65
		消防職員意見発表大会		1	10	-	-	-	-	-	1	2	-	7
		救急救命士養成課程		1	11	-	-	-	-	-	-	6	-	5

教育区分		科区分		課程名		実施回数	受講人員	団長	副団長	分団長	副分団長	部長	班長	団員
総数						2	79	-	-	-	-	-	79	-
消防団員	幹部教育	初級幹部科	初級幹部課程			2	79	-	-	-	-	-	79	-

部研修実施状況（令和5年度中）

（単位：回、人）

部	区 分	実施回数	受講人員
予 防 部	査 察 実 務 研 修	1	8
	設 備 実 務 研 修	2	17
	火 災 調 査 応 用 研 修 I	2	10
	火 災 調 査 応 用 研 修 II ～ IV	74	118
	危 険 物 実 務 研 修	5	8
警 防 部	救 助 隊 長 研 修	1	30
	国 際 消 防 救 助 隊 研 修	1	40
	国 際 消 防 救 助 隊 訓 練	1	40
	流 水 指 導 者 養 成 研 修	1	2
	潜 水 救 助 連 携 訓 練	1	20
	潜 水 技 術 研 修（委 託）	1	1
	特 別 消 防 隊 長 研 修	1	18
	大 規 模 災 害 対 応 訓 練	1	399
	土 砂 災 害 対 応 訓 練	1	47
	緊急消防援助隊指揮支援隊・北海道大隊指揮隊研修	1	84
	航 空 活 動 基 礎 訓 練	5	15
	航 空 活 動 連 携 訓 練	15	94
	航 空 活 動 応 用 訓 練	11	19
	支 援 指 令 管 制 員 実 務 研 修	13	13
	救 急 救 命 士 就 業 前 研 修	1	17
	病 院 研 修	1	283
	救 急 担 当 係 長 研 修	3	24
	救 急 救 命 士 生 涯 研 修（救 急 隊 長 研 修）	2	105
	指 導 救 命 士 ア ド バ ン ス 研 修	1	9
計		146	1421

委託研修（消防大学校研修）実施状況（令和5年度中）

（単位：回、人）

区 分		実施回数	受講人員	消 防 吏 員										職 消 防 防 員 事 等 務
				消防司監	消防正監	消防監	消防司令	消防司令	消防司令	消防司令	消防司令	消防司令	消防司令	
総 数		6	6	-	-	-	1	2	3	-	-	-	-	-
総合教育	幹部科	1	1	-	-	-	-	1	-	-	-	-	-	-
専任教育	現任教官科	1	1	-	-	-	-	-	1	-	-	-	-	-
実務講習	指揮隊長コース	1	1	-	-	-	1	-	-	-	-	-	-	-
	N B C コース	1	1	-	-	-	-	-	1	-	-	-	-	-
	航空隊長コース	1	1	-	-	-	-	1	-	-	-	-	-	-
	女性活躍推進コース	1	1	-	-	-	-	-	1	-	-	-	-	-

委託研修（資格取得研修）実施状況（令和5年度中）

（単位：回、人）

区 分	実 施 回 数	受 講 人 員	消 防 吏 員									
			消 防 司 監	消 防 正 監	消 防 監	消 防 司 令 長	消 防 司 令	消 防 司 令 補	消 防 士 長	消 防 副 士 長	消 防 士	
総 数	17	125	-	-	-	1	3	13	39	-	69	
第 1 級 陸 上 特 殊 無 線 技 士	1	3	-	-	-	-	-	-	3	-	-	
航 空 特 殊 無 線 技 士	1	4	-	-	-	-	-	2	2	-	-	
大 型 自 動 車 免 許	1	21	-	-	-	-	-	-	10	-	11	
危 険 物 取 扱 者 （ 保 安 講 習 ）	1	7	-	-	-	1	1	3	2	-	-	
潜 水 士	-	-	-	-	-	-	-	-	-	-	-	
小 型 移 動 式 ク レ ー ン 運 転 技 能 講 習	1	3	-	-	-	-	-	-	2	-	1	
玉 掛 け 技 能 講 習	1	5	-	-	-	-	-	-	3	-	2	
車 両 系 建 設 機 械 （ 整 地 ・ 運 搬 ・ 積 込 み ・ 課 掘 削 ）	1	3	-	-	-	-	-	2	1	-	-	
第 3 級 陸 上 特 殊 無 線 技 士	1	60	-	-	-	-	-	3	5	-	52	
2 級 小 型 船 舶 操 縦 士	1	4	-	-	-	-	-	-	2	-	2	
第 二 種 衛 生 管 理 者	1	2	-	-	-	-	2	-	-	-	-	
酸素欠乏・硫化水素危険作業主任者技能講習	6	6	-	-	-	-	-	1	5	-	-	
予 防 技 術 検 定	1	7	-	-	-	-	-	2	4	-	1	

市民見学等の対応状況（令和5年度中）

（単位：回、人）

区 分	延 べ 回 数	延 べ 人 数
学 校 関 係 施 設 見 学	11	219

消防科学研究所における研究・開発業務の概要

札幌市消防局消防科学研究所では、各種研究業務をはじめ燃焼実験、成分鑑定、危険物確認試験を行い、また、災害現場へ出動し科学的知識に基づく助言を行うなどの業務を実施している。

1. 研究業務及び燃焼実験

- (1) 年度ごとに策定したテーマについて研究している。
- (2) 火災原因究明のための再現実験や特異な燃焼現象について実験している。

2. 成分鑑定及び危険物確認試験

- (1) 災害現場などから収去した不明物質などを特定するための鑑定を行っている。
- (2) 「危険物の規制に関する政令」及び「危険物の試験及び性状に関する省令」で定められている試験方法に従い、物品が消防法に定められている危険物の性状を有しているか否かを明らかにするための確認試験を行っている。

3. 現 場 活 動 支 援

災害現場における危険物質の分析や科学的知識・知見に基づく助言などの支援を行っている。

4. 職 員 提 案

「札幌市消防職員の提案に関する要綱」に基づく職員提案について、技術的な支援などを行うとともに、事務局として審査会を開催している。

5. 日常生活に潜む危険性の広報

札幌市公式ホームページや公式SNS、動画投稿サイト「YouTube」への火災再現実験映像の掲載、報道機関への情報提供などを通じて、日常生活に潜む火災などの危険性と発生メカニズムについて広報を行っている。

6. 消防科学に関する情報発信

研究結果について、消防科学研究所報の札幌市公式ホームページへの掲載等を通じ、科学的な知識や知見に関する情報を適宜発信している。

音 楽 隊

音 楽 隊 の 概 要

札幌市消防音楽隊は、市民と消防を結ぶ「音の架け橋」として昭和43年6月に発隊し、令和6年4月1日現在、隊長1名、楽長（会計年度任用職員）1名、奏楽隊員26名の計28名編成で活動している。

令和5年中の行事回数15回であり、消防出初式や119ニューイヤーコンサートをはじめとする各種公共的なイベント等に出演し、本市消防のPR及び防火・防災思想の普及啓発活動を行っている。

音楽隊活動状況（令和5年中）

（単位：回）

区 分	総数	1月	2月	3月	4月	5月	6月	7月	8月	9月	10月	11月	12月
総 数	65	11	4	5	5	4	6	6	4	5	6	4	5
行 事	15	3	-	1	1	1	1	2	1	1	3	-	1
消防局で行う儀式及び諸行事	9	2	-	1	1	1	1	-	-	-	2	-	1
消 防 団 で 行 う 諸 行 事	-	-	-	-	-	-	-	-	-	-	-	-	-
本市主催の儀式及び諸行事	-	-	-	-	-	-	-	-	-	-	-	-	-
消防関係団体等の諸行事	4	-	-	-	-	-	-	2	1	1	-	-	-
その他公共的な諸行事	2	1	-	-	-	-	-	-	-	-	1	-	-
その他奏楽が必要な場合	2	1	-	-	-	-	-	-	-	-	1	-	-
定 期 訓 練 ・ 特 別 訓 練	50	8	4	4	4	3	5	4	3	4	3	4	4

音楽隊員配置状況（令和6年4月1日現在）

（単位：人）

区 分	総 数	消防司令		消防司令補		消防士長		消防副士長		消 防 士		団 員	会計年度任用職員
		日勤	隔勤	日勤	隔勤	日勤	隔勤	日勤	隔勤	日勤	隔勤		
総 数	28	4	2	1	5	1	11	-	-	1	2	-	1
消 防 局	3	1	-	-	-	-	1	-	-	-	-	-	1
中 央 消 防 署	2	1	-	-	-	-	1	-	-	-	-	-	-
北 消 防 署	4	-	1	-	1	-	1	-	-	-	1	-	-
東 消 防 署	3	-	-	1	1	-	-	-	-	1	-	-	-
白 石 消 防 署	2	1	-	-	-	-	1	-	-	-	-	-	-
厚 別 消 防 署	3	-	-	-	1	-	2	-	-	-	-	-	-
豊 平 消 防 署	2	-	-	-	-	1	1	-	-	-	-	-	-
清 田 消 防 署	2	-	-	-	-	-	2	-	-	-	-	-	-
南 消 防 署	5	1	1	-	1	-	1	-	-	-	1	-	-
西 消 防 署	1	-	-	-	1	-	-	-	-	-	-	-	-
手 稲 消 防 署	1	-	-	-	-	-	1	-	-	-	-	-	-