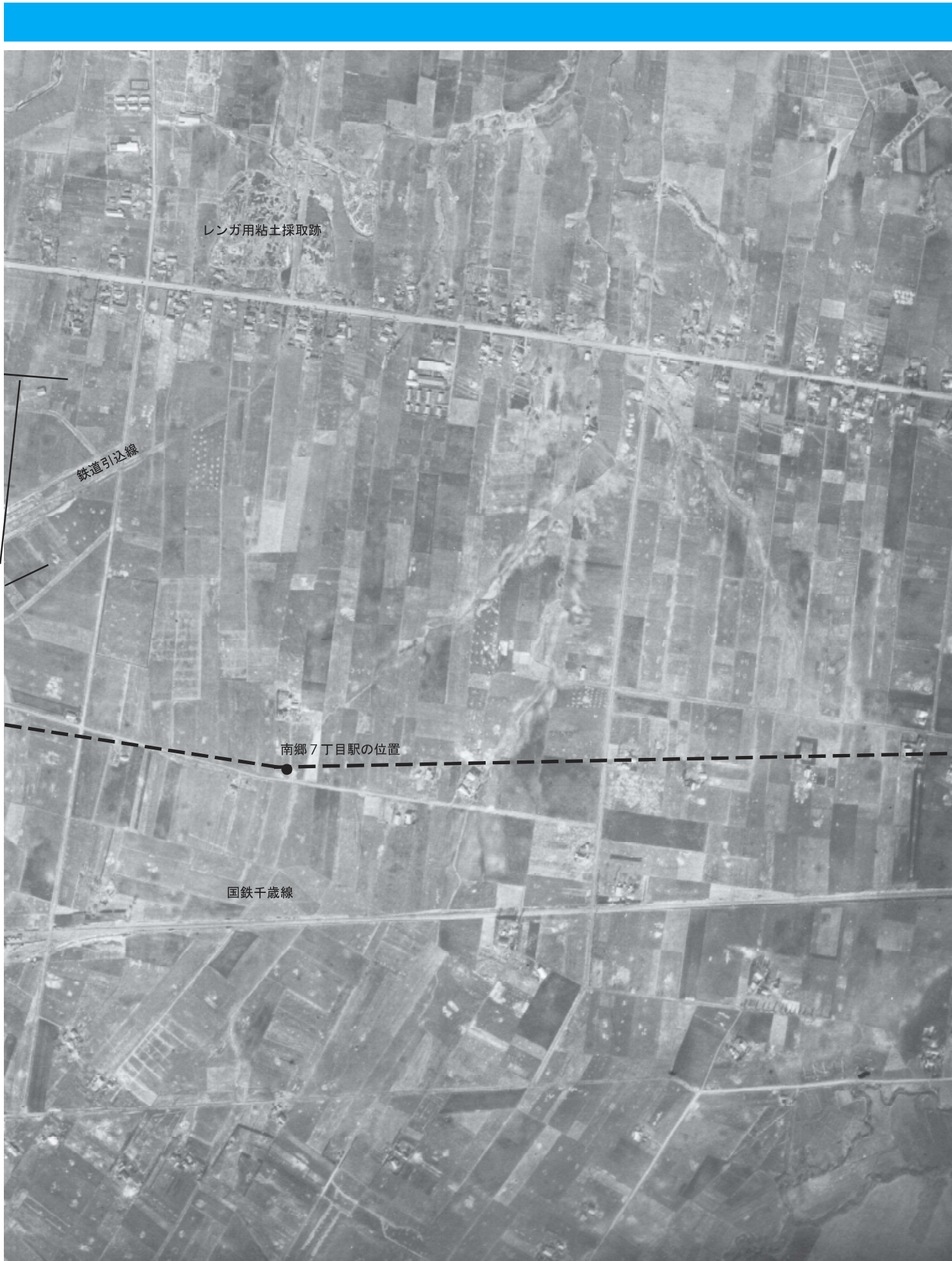


昭和23年頃の白石（アメリカ軍撮影） ②





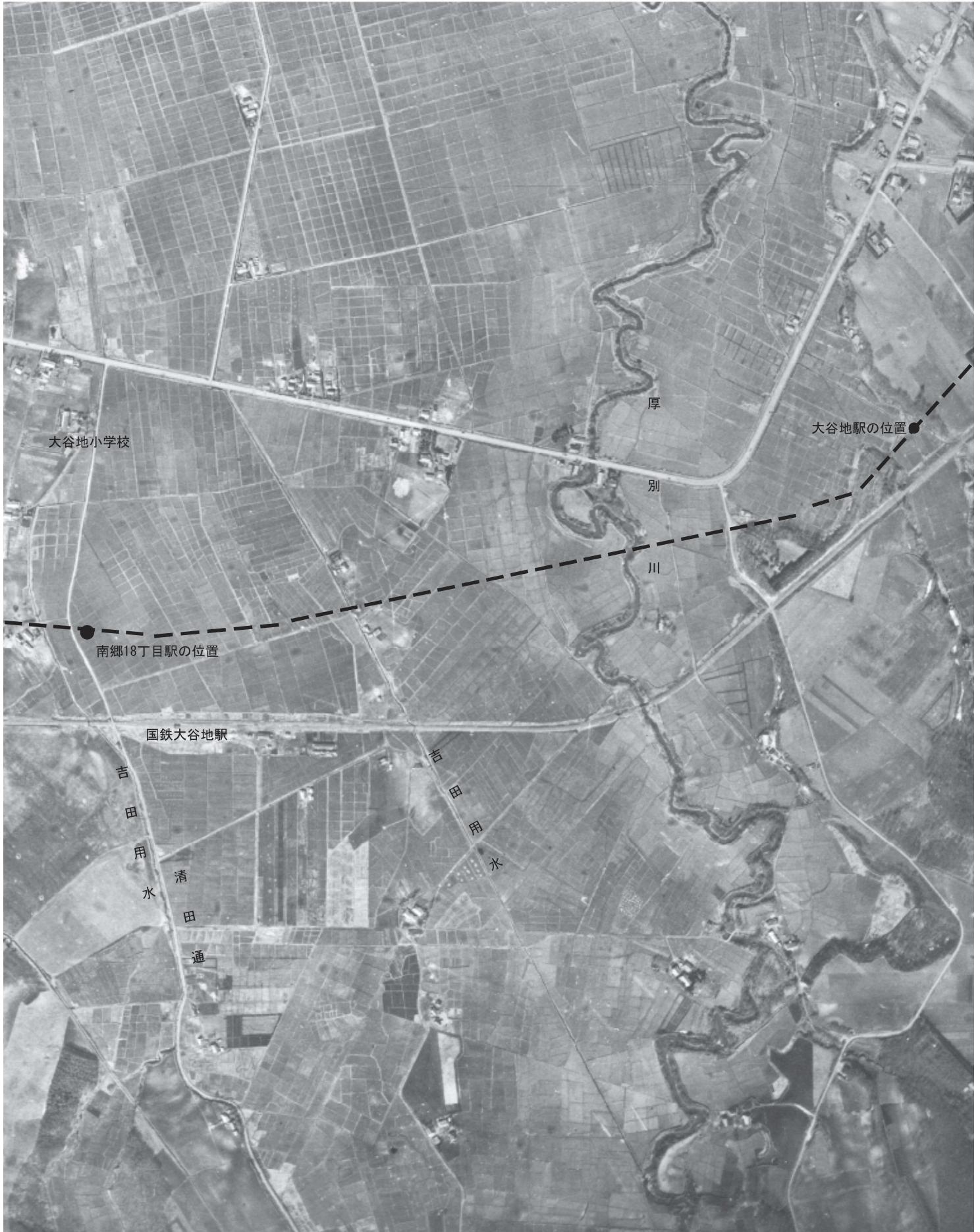
レンガ用粘土採取跡

鉄道引込線

南郷7丁目駅の位置

国鉄千歳線













旧鈴木煉瓦製造場

兵器補給廠への
鉄道引込線

白石本通墓地





●各項目共通

新札幌市史（札幌市）平成3年
札幌文庫各巻（札幌市教育委員会）
札幌百年の人々
さっぽろ歴史なんでも探検（山谷正著）平成5年
北海道大百科事典（北海道新聞社）
北海道百年（中）道庁時代編（北海道新聞社）昭和42年
白石発展百年史（白石発展百年史編集委員会編）昭和45年
白石村史＝（白石村役場編）昭和15年
白石歴史ものがたり（札幌市白石区老人クラブ連合会編集委員会編）昭和53年
白石ものがたり（札幌市白石区）昭和53年
白石小百年こぼれ話＝文字秀太郎著（白石小学校）昭和48年
輝く白石・厚別一〇〇年の人びと（白石区ふるさと会）平成2年
北海道開拓秘録1、2（若林功）昭和36年
南郷の沿革（佐藤長作著・南郷クラブ会）昭和48年
郷土史南郷（南郷クラブ会）平成元年
大谷地・おおよち（大谷地小学校）各年
ほんごう（本郷小学校）各年
武田家文書
豊平町史（豊平町）昭和34年
郷土史豊平地区の140年（枝元政雄）平成9年

●白石村1番

“咸臨丸”最後の乗船者 白石片倉小十郎家臣団（塚本謙蔵）平成5年
札幌・白石開拓史-北海道開拓使貫属考（中浜康光・札幌市白石中学校）昭和40年
北海道札幌郡白石村外二村移住開拓紀要（佐藤孝郷著・札幌郡白石村役場）大正9年

●善俗堂跡地

白石開拓の恩人 佐藤孝郷（坂東孝平）平成4年

●横丁通

白石開拓と横町通（武田美直）昭和52年

●逆川

北海道農業調査（北海道庁内務部）大正2年
札幌の河川（札幌市河川課）昭和58年
札幌市写真ライブラリー（写真提供）

●白石神社

辻 直三氏（談）平成6年

●白石中央墓地・本通墓地

札幌の墓地（札幌市）

●リンゴ園

北海道貿易史
柴 元明氏（談）
宮永サダ氏（談）

●ヒグマ、エゾオオカミ

農学部附属博物館北大時報No171
北海道郷土読本（北海道教育評論社）

●白石村水田発祥の地

親栄会創立以前の北郷（長浜潔）（『北郷親栄会記念事業実行委員会記念誌』に収録・昭和49年）
開田碑文（白石区中央3条5丁目 白生公園）
松浦彦四郎氏（談）平成5年

武田清晃氏（談）平成5年

●豊平川に架かる橋

北海道における鋼道路橋の歴史
苗穂史誌
北海道治水史
北海道道路誌（北海道庁）大正14年
札幌市写真ライブラリー（写真提供）

●鈴木レンガ工場跡

札幌地域のレンガ史（松下亘）札幌市文化資料室編『さっぽろの歴史』15号に収録・昭和63年

●菊亭侯爵入植地跡

北海道毎日新聞96号（北海道毎日新聞社）明治20年

●吉田善太郎住居跡

吉田善太郎と月寒村（齊藤忠一）札幌市文化資料室発行『札幌の歴史』21号の一部・平成3年
柏山から柏へ（長井喜代治）東白石地区連合会発行『東白石』の一部・昭和59年
躍進を続ける栄通17丁目町内会（宮野英雄）昭和59年
開道五十年記念北海道（再版）（澤石太編）大正10年

北の建物散歩（越野武編）平成5年

大谷地（大谷地小学校開校80周年記念協賛会）昭和48年

ほんごう（本郷小学校開校30周年記念協賛会）平成元年

稲津富雄、坂東孝平、柳瀬清八郎・藤次郎、吉田暁几・ミサオ各氏（談）

●聯合用水路跡

とよひら物語碑をたずねて
東札幌町連30年史
平岸百拾年（澤田誠一編）昭和56年

●宇都宮牧場跡

空樽白鳴 宇都宮仙太郎物語（宇都宮勤）昭和56年
上野幌百年のあゆみ（上野幌開基百年記念事業協賛会）昭和60年

●水源池通

西岡部落史（山田久一・西岡開基七十年部落史編纂委員会）昭和37年
豊平区の公園（札幌市豊平区役所・平成2年）
開町二十周年史（福井昇編・本郷町内会）昭和50年

●北海道暗渠排水施設発祥の地

川下百年誌（東川下記念会館）昭和59年
暗渠排水発祥地記念仮標建設概要（北海道土功組合聯合会）昭和19年
小池陸郎、新堂武夫、中沢敏広・富子各氏（談）平成5年

●連隊通・陸軍兵器補給廠・陸軍官舎

北東方面陸軍作戦1・2
札幌歩兵第25連隊誌

●納豆博士半澤洵

北海道開発功労賞「受賞に輝く人々」
遠友夜学校記念室（中央区南4東4中央勤労青少年ホーム内）

●有島武郎邸跡地

有島武郎研究（高山亮二著）昭和47年
北海道文学史 明治編・大正編（木原直彦）昭和50年
有島武郎の札幌の家（前川公美夫）昭和62年

●札幌遊郭と白石治療院

札幌遊郭
北海道開拓史
中山勝二郎氏（写真提供）

●伴の渡し跡

北海道官設渡船場資料（三）田崎勇著
北海道道路誌（北海道庁）大正14年

●旧国鉄千歳線と各駅

北海道鉄道百年史（中）（日本国有鉄道北海道総局・昭和55年）
北海タイムス（大正15年8月23日号）
旧千歳線大谷地駅由来から今日まで（兼子武敏）『歴史ウォッチング』に収録・平成7年

北海道各線Ⅱ（関崇博・保育社）昭和59年
北海道駅名の起源（日本国有鉄道総局）昭和48年

●旧札幌石炭坑爆発予防試験所

石炭の語る日本の近代（そしえて文庫）
北海道鉱山保安技術試験研究行政30年誌
北海道石炭鉱山技術試験センター所長緒方義弘氏（取材）

●旧国鉄東札幌駅周辺の工場地帯跡

札幌地区林材協会百年の歩み（同協会）平成8年
東札幌地区ウォッチング（白石の歴史を語る会）平成10年

●日本通倶楽部

柳本克巳氏（談）
東札幌町連30年史（同町連）平成2年

●白石村医療発祥の地

父 吉田廣と札幌能楽界（吉田安）札幌能楽会『幽玄』に収録・昭和50年
白石村医療発祥由来記（吉田信）（『白石中央南親交会創立十周年記念誌』に収録・昭和56年）
無医村であった白石村（小林政吉）『末六を忍ぶ』に収録・昭和38年
家庭の吉田先生（小林政吉）『末六を忍ぶ』に収録・昭和38年
吉田信氏（談）平成5年、9年
創立50周年記念誌（白石地区民生委員・児童委員協議会）平成9年

●板橋地区跡

ふる郷の新生を願って（倉知賢三ら・東米里グリーンベルト地主会）平成元年
東米里（東米里小学校）
世田谷物語（太田恒雄・江別市）平成元年
小宮信治、可児俊雄両氏（談）平成5年

●北都団地

北都地区会館展示（北郷3条12丁目）

●昭和2年上白石の住宅地図

札幌市文化資料室

そのほか多くの方のご協力をいただきました。

「白石歴しるべ」冊子の改訂 にあたって

白石区長 角 田 義 寛

仙台藩片倉家の家臣たちが明治4年に開墾の鋤を入れて以来約130年の時が経ち、今や白石区は人口約20万人を擁する街に発展しました。

しかし、白石区の今日の発展は先人たちの想像を絶する苦勞の末に築かれたものであることを私たちは忘れてはなりません。

命がけで渡って来た北海道の地、寒風吹きすさぶ中での小屋がけ、ヒグマの恐怖と闘いながらの開墾、度重なる洪水との闘い。私たちはこれら先人たちの血のにじむような苦勞をしっかりと受け止めて、明日を担う子どもたちに伝えていく責務があります。

平成5年度から、白石区ではこうした先人たちの残した軌跡を皆さんに知ってもらうために、街の発展に大きな影響を与えた歴史的な場所34ヵ所に「白石歴しるべ」という歴史案内板を設置しました。これに併せてこの場所について、より詳しく解説した冊子も作成しました。これは昔の様子をお年寄りにお聞きするなどした貴重な資料でもあります。

このたびは、冊子について記述の精査や追加をしながら、さらに見やすく工夫を凝らしましたので、より多くの方が白石区の歴史に触れ、興味を持ち、そしてふるさととして愛着を深めていただくきっかけになれば幸いです。

最後に、この冊子の編集にあたり全面的なご協力をいただいた「白石の歴史を語る会」の皆様をはじめ、取材に快くご協力いただいた区民の皆様に厚くお礼申し上げます。

平成12年10月

白石の歴史を語る会について

白石区の歴史を発掘し、地域の理解を深め、末永く伝承することを目的とし、郷土史研究家などの有志が集まって平成5年に発足しました。日頃から地域を回って、お年寄りに昔の話を聞き、情報の収集につとめ、録音テープ、印刷物などにまとめています。

白石区でもこの「白石歴するべ」の設置や冊子の発行について資料の収集から原稿作成にいたるまで全面的なご協力をいただきました。

会長：中川建治

● お断り ●

歴史標示板は土地所有者のご協力を得て設置させていただいておりますが、今後の事情により設置場所を変更または撤去することがありますのでご了承ください。

また、本書の内容からの転用を希望する場合は、白石区役所地域振興課へご連絡ください。

本書に使用した地図は建設省国土地理院長の承認を得て、同院発行の5万分の1地形図（旧版）を複製したものである。（承認番号）平9道振第563号

白石歴するべ

平成9年3月初版第1刷発行
平成10年3月初版第2刷発行
平成11年3月初版第3刷発行
平成12年10月改訂版第1刷発行
平成17年3月改訂版第2刷発行

発行：札幌市白石区役所地域振興課

札幌市白石区本郷通3丁目北1-1 Tel 861-2400

コンピュータ製版・印刷：福島プリント㈱

森林保護のため再生紙を使用しています。



さっぽろ市

01-001-00-674