

住民主体で福祉のまちづくりを推進する情報交流紙です

よつ葉のクローバー KIKUSUI

No.29 2010.2.1



福まち通信

菊水福祉のまち推進センター運営委員会
札幌市白石区菊水6条4丁目3-10
電話 011-887-7006 FAX011-887-7006
URL <http://www.kikusui-net.jp>

冬の円形歩道橋

写真提供 佐藤 剛様



救急医療情報キット全国で導入相次ぐ

高齢者だけではないと思いますが、一人暮らしや家族のいないときに急病で倒れてしまった時、救急車を呼ぶことまでできたとしても、その人がどんな病気をもっていて、どんな薬を飲んでいるか、救急連絡先は誰にしたらいいか、といった情報を救急隊員に確実に伝えられれば…。そんな思いを実際に形にしているところがあります。

医療情報、冷蔵庫に保管



救急医療情報キット

持病や服用薬などの医療情報を容器に入れて冷蔵庫に保管する「救急医療情報キット」の導入が、東京都港区や北海道夕張市など全国に広がっています。自宅で倒れるなど万一の場合、迅速な救命活動に役立ててもらおうのがこの狙いです。都市化・高齢化が進む地域住民の命を守る取り組みとして、今注目を集めています。

■ 東京都港区

約 20 万人が暮らす港区(白石区は 20 万 3 千人)は、昨年 5 月から「救急医療情報キット」を、希望する区民(高齢者と障害者)に無料で配布することにした。キットは、持病や服用薬、かかりつけ医、緊急連絡先を記入する用紙とプラスチック容器がセットになっている。必要事項を書き込んだ用紙や健康保険証の写しなどを容器に入れ、冷蔵庫に保管するというもの。

■ 夕張市

65 歳以上の高齢人口が全体の 43%、独居高齢者も 3 割近い夕張市では、今年から「救急情報医療キットー命のバトン」を 500 人の市民に試験的に導入した。

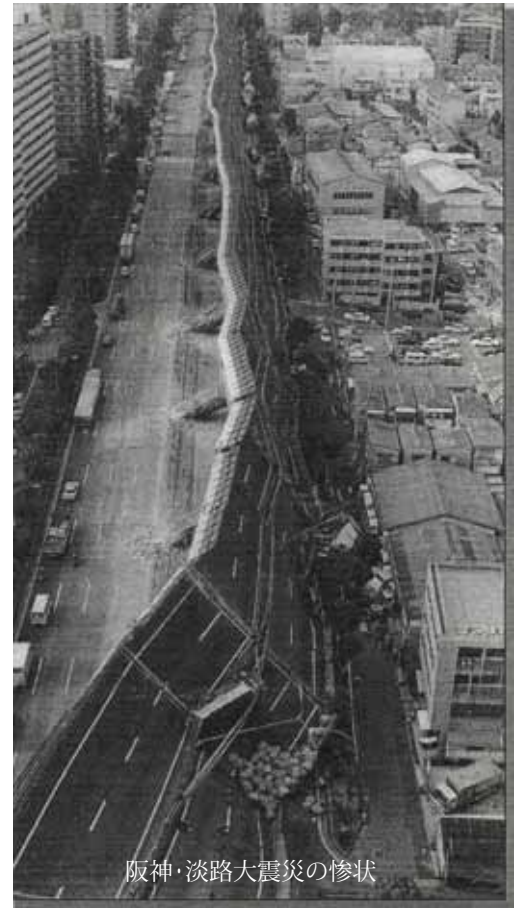
■ 東京都日の出町

民生児童委員が中心になって配布を開始し、約 900 世帯の冷蔵庫に保管。

(注)NHK テレビが取材し平成 21 年 4 月 14 日(火)の朝 7 時「おはよう日本」で放映した

上記いずれの場合も反響は大きく、「安心して暮らせる」「一人暮らしなので心強い」など、95%が「必要だ」と回答している。

(平成 21 年 8 月 5 日産経新聞より引用)



阪神・淡路大震災の惨状

救急医療情報キットの中に入るカードの様式

(平成 年 月 日記入)
(平成 年 月 日記入)

災害・救急情報カード
＝苫小牧地区 西 苫台町内会＝

| | | | | | |
|---|-----------|-----------------------|------|----|-----|
| あなたの氏名(同姓順) | | 生年月日 | | 性別 | 血液型 |
| 〒 市 区 町 丁目 番 号 | | 年 月 日 | 男・女 | | |
| 住 所 | | | 電話番号 | | |
| 札幌市白石区苫小 | | | () | | |
| この情報を、災害時及び緊急時における救急医療のために活用することに同意します。 | | | | | |
| かかりつけ医療機関名 | | 病名と服用している薬品名を記入してください | | | |
| 病院名① | 科 先生 | | | | |
| 診療科目 | 科 先生 | | | | |
| 及び担当医 | 病院の電話 () | | | | |
| かかりつけ医療機関名 | | 病名と服用している薬品名を記入してください | | | |
| 病院名② | 科 先生 | | | | |
| 診療科目 | 科 先生 | | | | |
| 及び担当医 | 病院の電話 () | | | | |
| 緊急連絡先氏名 | 関係 | 電話番号 | 住 所 | | |
| [1] | | 電話 () | | | |
| | | 携帯 - - | | | |
| [2] | | 電話 () | | | |
| | | 携帯 - - | | | |
| その他、転入しておきたいこと | | | | | |

※この情報カードは、救急医療キット(プラスチックケース)の中に折って入れてください。
※キット(プラスチックケース)の中には、必要に応じて保険証の写しなどを入れてください。

こうした動きの背景

昔は近所づきあいがあり、どこにお年寄りが独り暮らしをして住んでいるかなど地域の人が皆知っていましたが、今は近所づきあいも薄れ、また個人情報保護の立場から行政でも個人情報をなかなか集められないという問題があります。

冷蔵庫に「救急医療情報キット」が保管してあり、救急隊員は冷蔵庫を必ず確認するという風になれば、問題のいくらかは解決するのではありませんか。冷蔵庫はどの家庭でも台所にあるでしょうから、探す手間も省けますし、冷蔵庫の中なら見られても許せますよね。また、緊急連絡先の電話番号などが入れられてあれば、家族や友人などに連絡してもらえます。

あまりコストをかけないでプライバシーも守れるいい方法だということで、今全国にキットの設置を導入する自治体が急増しています。

札幌市では

平成 7 年 1 月 17 日の阪神・淡路大震災、平成 19 年 7 月 16 日の新潟県中越沖地震や豪雨・台風など近年の災害に対応して策定された、国の災害対策ガイドラインをきっかけに、札幌市も「災害時要

援護者避難支援ガイドライン」を策定しました。

その狙いは、災害時に自力や家族の力だけでは避難できないため、地域に支援を求めている人(高齢者、障害者、妊産婦、乳幼児、外国人など)を、行政の支援が行き届くまでの間、地域の支えあいで支援しようとするものです。このための支援母体作りが進められており、支援体制づくりのきっかけとして「救急医療情報キット」の無償配布を行っています。

菊水地区南連合町内会での行動

昨年 11 月の菊水地区連合町内会連絡協議会の役員会において、この「救急医療情報キット」の取



り扱いが議題に上りました。それを受けて南連合町内会では、これを機会に独居老人、障害者などのためにキットの配布を実施しようとの声が多く出されました。12月に名簿の確認を終了し、今年の1月に配布を終えました。その結果は好評で、対象者の人たちから「これで安心できます」と感謝されています。

2月26日には恒例の福まち研修会が行われる予定になっていますが、この研修会でキットの配布に従事した人たちの報告会が行われます。貴重な体験談が聞かれることと期待しています。

(枝元編集員)

ふれあい・いきいきサロン研修会

1月15日(金)午後1時半から札幌市ボランティア研修センター(中央区北1条西9丁目)で「サロン活動のメニュー体験会」が行われました。

これに菊水地区唯一のふれあい・いきいきサロン「お茶の間サロン・チャオ」(代表枝元政肇)が参加しましたので報告します。

前半は、北海道医療大学非常勤講師石塚明氏による「プロから教わる簡単レク」で、無理なく簡単にストレッチができるゲームを9種類教わりました。後半は、ボランティア展実行委員松ヶ瀬



昭子氏による「指先

のトレーニング～懐かしい折り紙」で、お雛様や鶏の親子、それに金魚の折り方を習いました。

30名を超える参加者は、みなサロンの運営にあたっている仲間ですので、すぐに打ち解けて休憩時間にはお互いのサロンの紹介や運営上の問題点などについて話し合っていました。

(枝元編集員)



お茶の間サロン・チャオの実施状況

サロンを始めてから今年で足掛け3年になります。初めは試行錯誤の連続でしたが、参加してくださる皆さんのおかげで何とか続けることができています。白石第二包括支援センターや介護支援センターのご協力も頂き、最近では少し自信もつてきた気がします。

プログラムは、カラオケを利用して童謡・唱歌を斉唱したり、BSの演芸番組を録画し再生鑑賞することがメインになっています。もちろんお菓子を食べながらのおしゃべりが楽しみにもなっています。お菓子の実費100円を負担していただいています。暖房代や電気代は、社会福祉協議会から一回2000円の補助をいただいているのでそれで充分です。

ときには、専門家を招いて勉強会をしたり、バーベキューやクリスマスパーティ、忘年会や新年会も楽しめます。このときだけは、チャオ憲法の禁アルコールは例外として適用しません。ついでにチャオ憲法は僅か2条だけで、その一つが「禁アルコール」、二つ目が「禁他人の噂話」です。第2条だけには例外規定はありません。

事前に連絡いただければ、見学できます。822-7998



包括支援センターの方をお招きした勉強会



持ち寄り開いたささやかなクリスマスパーティ

ふれあい・いきいきサロン開設のお勧め～お茶の間サロン・チャオから～

ふれあい・いきいきサロンは市内に約450存在しています。札幌市社会福祉協議会ではこれを今年500ヶ所に増やしていきたいと力を入れています。白石区では23か所のサロンが活動していますが、他の区に比べて低調です。菊水には社協に登録しているサロンは現在「お茶の間サロン・チャオ」ただ1か所です。仲間のサロンが増えることを待ち望んでいます。

実際にサロンを開設してみているいろいろ経験したことをお話して、これからサロンを開設しようと考えておられる方のお手伝いをしてみようと思います。

- 会場 これが一番問題です。歩いて集まれる場所で継続的に利用できることが必須条件です。私の場合は自宅を提供していますが、家族の協力が得られなければ難しいでしょう。菊水の場合、マンションがたくさんありますので、マンションの集会室などが最高の条件です。
- 会員 初めからたくさんの会員を集める必要はありません。気の合った5,6名で始められることをお勧めします。会の運営が軌道に乗り入会者が増えてきても、あまり欲張らないほうがいいと思います。10名程度が限界でしょう。
- 活動 会員同士で相談して決めることがいいでしょう。みんなが楽しめるプログラムを用意しなければなりません。社会福祉協議会では、セミナーや交流会、研修会などを開いてサロンの支援をしてくれます。それに参加して幅を広げていくことがいいでしょう。
- 会費 必要経費の実費をお互いに負担することが大切です。100円か200円が限度でしょう。季節の行事にはお互いが持ち寄り質素に行うことが、長続きさせるためには大切な要素です。
- これから開設しようと企画されておられる方に、僭越ですが先輩としてお手伝いできることがある

編集後記

今月号は、災害時要援護者支援を中心に編集しました。災害は忘れたころにやってくると思います。地球の裏側で起こったハイチ大地震は他人事ではありません。あの地域はプレートが交錯していて地震多発地域だったそうです。ハイチだけが地震の空白地帯で今回の地震はそこで起こりました。札幌市では今まで幸いにも大きな災害がなかったのですが、災害に対する備えだけは忘れないようにしましょう。(枝元編集員)