

中央区役所庁舎整備基本計画策定に向けたアンケート調査結果

1 調査目的

この調査は、中央区役所の建替えに係る基本計画の策定に向けて、区役所庁舎に関して中央区在住者の意識、関心、要望の傾向などを測定し、検討の参考とするものである。

2 調査対象者

(1) 対象者・人数

住民基本台帳より等間隔無作為抽出により選出した20～79歳の中央区民2,500人を対象に調査を実施。なお、抽出にあたり年齢、男女比を考慮した。

(単位：人)

	男性	女性	合計
20～29歳	178	212	390
30～39歳	219	246	465
40～49歳	247	291	538
50～59歳	199	233	432
60～69歳	184	219	403
70～79歳	111	161	272
合計	1,138	1,362	2,500

(2) 調査方法

調査票を郵送し、返信用封筒で回答。

(3) 調査期間

平成29年9月1日～22日

(4) 回答者数

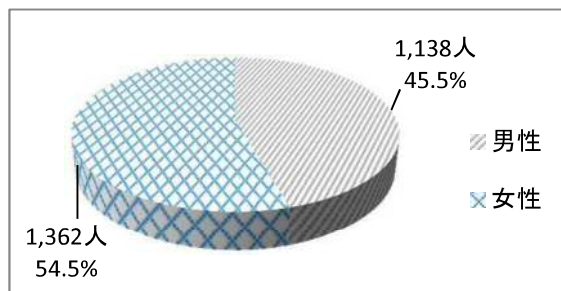
632名（回答率25.2%）

3 回答者の属性

(注：割合については小数点第2位で四捨五入しているため、合計が100%にならない場合がある。)

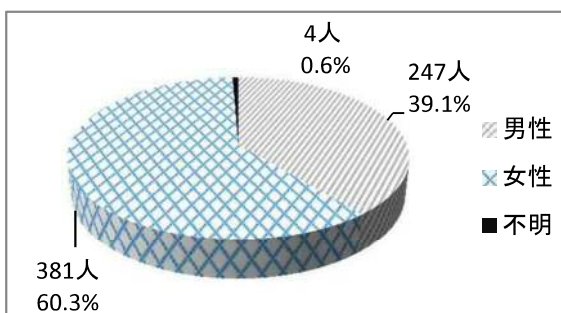
(1) 送付数

	送付数（人）	割合
男性	1,138	45.5%
女性	1,362	54.5%
合計	2,500	100.0%



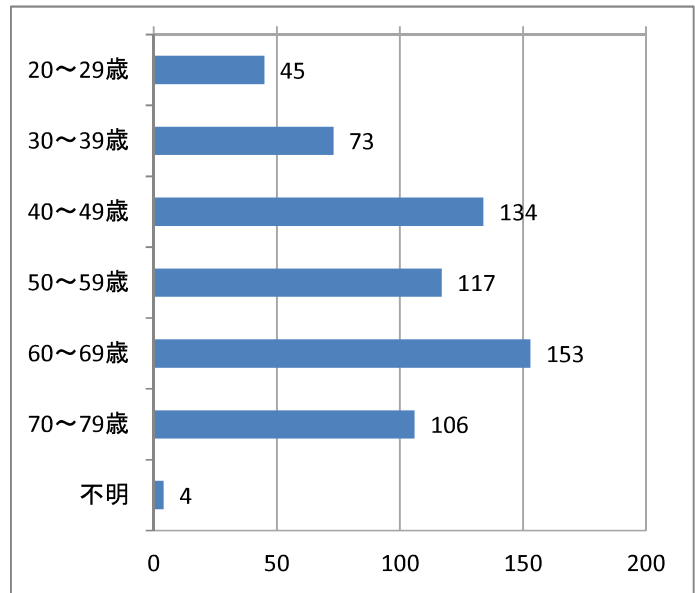
(2) 回答者性別

	回答者数（人）	割合
男性	247	39.1%
女性	381	60.3%
不明	4	0.6%
合計	632	100.0%



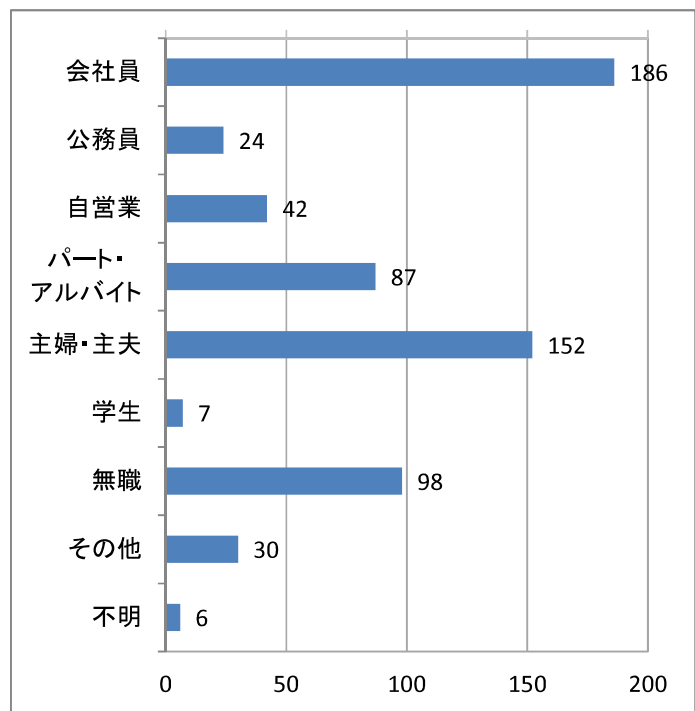
(3) 年代別回答者数

	回答者数 (人)	割合
20～29歳	45	7.1%
30～39歳	73	11.6%
40～49歳	134	21.2%
50～59歳	117	18.5%
60～69歳	153	24.2%
70～79歳	106	16.8%
不明	4	0.6%
合計	632	100.0%



(4) 職業別回答者数

	回答者数 (人)	割合
会社員	186	29.4%
公務員	24	3.8%
自営業	42	6.6%
パート・アルバイト	87	13.8%
主婦・主夫	152	24.1%
学生	7	1.1%
無職	98	15.5%
その他	30	4.7%
不明	6	0.9%
合計	632	100.0%



4 アンケート回答結果

(1) 問1の結果

ア 設問内容

問1 中央区役所の建替えにあたり、庁舎の利便性を高めるために、どのような点をより一層充実させることが特に重要だと考えますか。次の中から3つまで○をつけてください。

1 案内表示

(例：庁舎案内板、窓口の手続き内容の表示など)

2 待合スペースの快適さ

(例：広さ、椅子の数、手続きの待ち人数・時間の表示など)

3 快適に手続きできる窓口

(例：広さ、座って手続きできるなど)

4 各窓口の配置

(例：関連する手続きの窓口を近づけるなど)

5 各階への移動手段

(例：エレベーター、階段の数・配置など)

6 プライバシーへの配慮

(例：待合スペースとの仕切りなど)

7 お子さんを連れて来庁される方への配慮

(例：授乳室、遊び場を設置するなど)

8 高齢者や障がいのある方への配慮

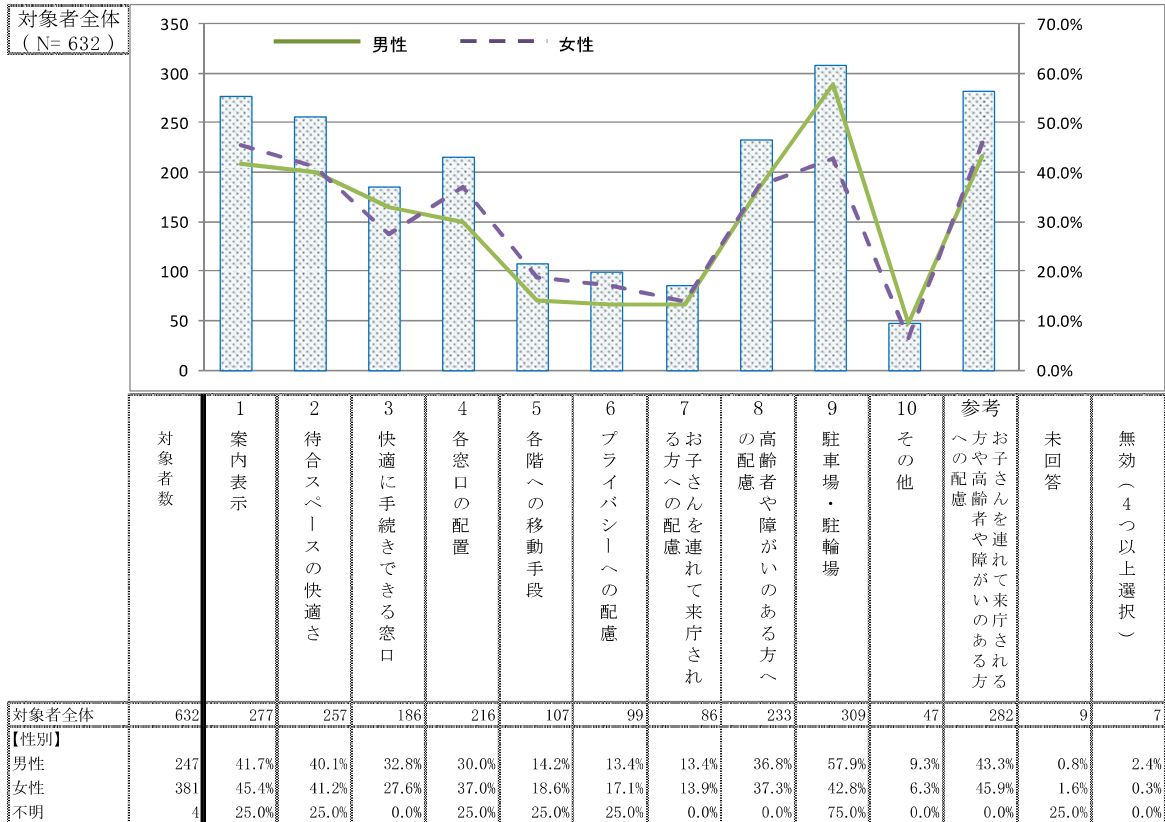
(例：通路の広さ、多目的トイレの使い勝手など)

9 駐車場・駐輪場

(例：台数、広さ、車寄せの設置など)

10 その他（1～9の選択肢以外のご意見がありましたらご記入ください）

イ 回答結果（全体）



ウ 性別、年代別回答結果

(単位：人)

総数	1 案内表示	2 待合スペースの快適さ	3 快適に手続きできる窓口	4 各窓口の配置	5 各階への移動手段	6 プライバシーへの配慮	7 お子さんを連れて来庁される方への配慮	8 高齢者や障がいのある方への配慮	9 駐車場・駐輪場	10 その他	
【性別】											
男性	247	103	99	81	74	35	33	33	91	143	23
女性	381	173	157	105	141	71	65	53	142	163	24
不明	4	1	1	0	1	1	1	0	0	3	0
総数	632	277	257	186	216	107	99	86	233	309	47
【年齢】											
20～29歳	45	19	30	8	13	6	9	11	8	20	3
30～39歳	73	28	27	19	22	8	12	25	13	45	10
40～49歳	134	49	56	38	44	22	20	22	43	76	11
50～59歳	117	58	51	31	47	12	25	7	49	57	8
60～69歳	153	67	50	52	54	28	24	15	69	71	8
70～79歳	106	55	42	38	35	30	8	6	51	37	7
未回答	4	1	1	0	1	1	1	0	0	3	0
総数	632	277	257	186	216	107	99	86	233	309	47

◎ 性別、年代別に選択数の多い回答（上位3つまで）について以下にまとめた。

【性別】

○男性

1位	駐車場・駐輪場
2位	案内表示
3位	待合スペースの快適さ

○女性

1位	案内表示
2位	駐車場・駐輪場
3位	待合スペースの快適さ

【年代別】

○20～29歳

1位	待合スペースの快適さ
2位	駐車場・駐輪場
3位	案内表示

○30～39歳

1位	駐車場・駐輪場
2位	案内表示
3位	待合スペースの快適さ

○40～49歳

1位	駐車場・駐輪場
2位	待合スペースの快適さ
3位	案内表示

○50～59歳

1位	案内表示
2位	駐車場・駐輪場
3位	待合スペースの快適さ

○60～69歳

1位	駐車場・駐輪場
2位	高齢・障がいのある方への配慮
3位	案内表示

○70～79歳

1位	案内表示
2位	高齢・障がいのある方への配慮
3位	待合スペースの快適さ

エ その他に記載された意見（一部抜粋、複数名から同一内容の回答があったもののうち、調査票の選択肢にある事項を除く）

- ・トイレの使い勝手の改善
- ・地下鉄との連絡方法
- ・Wi-Fi
- ・ベンチの設置
- ・呼び出しシステムの改善
- ・手続きの機械化、自動化
- ・市民が借りられるスペース
- ・食堂やカフェ
- ・全体の案内ができる人、場所
- ・区民センターなどとの合築
- ・手続き時間の短縮

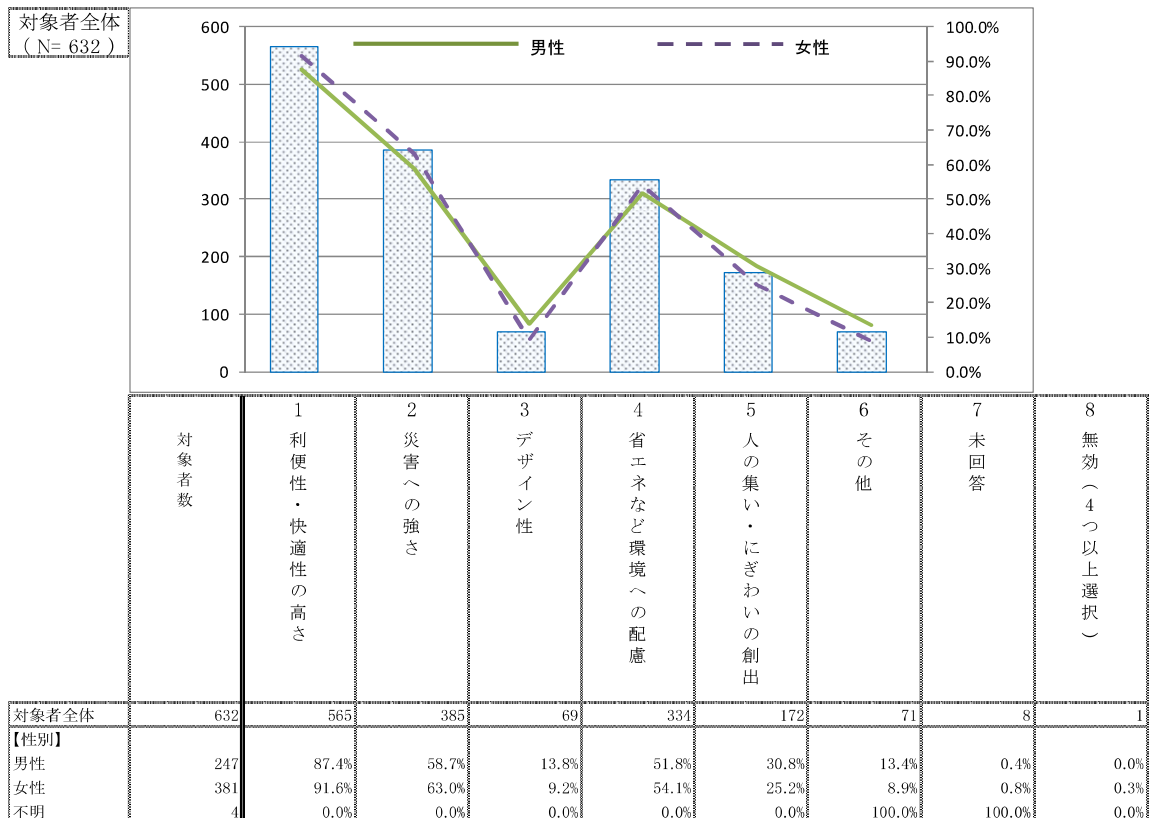
(2) 問2の結果

ア 設問内容

問2 新しい庁舎に期待するのはどのようなことですか。特に重要だと思うものに3つまで○をつけてください。

1	利便性・快適性の高さ
2	災害への強さ
3	デザイン性
4	省エネなど環境への配慮
5	人の集い・にぎわいの創出
6	その他(1~5の選択肢以外のご意見がありましたらご記入ください)

イ 回答結果(全体)



ウ 性別、年代別回答結果

(単位：人)

	総数	1 さ 利 便 性 ・ 快 適 性 の 高	2 災 害 へ の 強 さ	3 デ ザ イ ン 性	4 配 慮 省 エ ネ な ど 環 境 へ の	5 の 創 出 集 い ・ に ぎ わ い	6 そ の 他
【性別】							
男性	247	216	145	34	128	76	33
女性	381	349	240	35	206	96	34
不明	4	0	0	0	0	0	0
総数	632	565	385	69	334	172	67
【年齢】							
20～29歳	45	44	27	10	21	10	2
30～39歳	73	69	43	11	26	16	8
40～49歳	134	121	77	16	66	39	16
50～59歳	117	107	68	13	54	37	14
60～69歳	153	134	96	15	98	43	17
70～79歳	106	90	74	4	69	27	10
未回答	4	0	0	0	0	0	0
総数	632	565	385	69	334	172	67

- ◎ 問2については性別、年代別を問わず下記の順番で回答が多い結果となった。
(60～69歳のみ2位と3位が入れ替わる結果となった)

1位	利便性・快適性の高さ
2位	災害への強さ
3位	省エネなど環境への配慮

- エ その他に記載された意見（一部抜粋、複数名から同一内容の回答があったもののうち調査票の選択肢にある事項を除く）

- ・わかりやすい案内があること
- ・建築や維持管理に無駄なコストをかけない
- ・白石区複合庁舎のように、複数の施設が一体になった建物
- ・広く衛生的なトイレの設置
- ・配置にも考慮された、入りやすい出入口
- ・窓口サービスの向上（職員態度、効率など）
- ・災害や有事の際の避難場所も兼ねた作り
- ・食堂やコンビニなど、市民も利用できる機能の導入
- ・駐車可能台数の工夫、駐車待ち渋滞の解消

