

仕 様 書

1. 業務名

八窓庵等劣化部修繕業務

2. 対象施設

八窓庵（札幌市中央区中島公園1番 日本庭園内）

3. 業務期間

契約の日から、令和6年3月28日（木）まで

4. 業務内容

障子紙の破れ汚れ箇所の張替え作業、内外部土壁破損個所の補修、軒天桎板破損部分の補修、三分庵腰壁杉皮固定部の補修、警備員室、扉・窓クレセントの修理及び床腐食部分の張替え修理を行う。

(1) 障子紙の破れ汚れ箇所の張替え（別紙資料①参照）

八窓庵、水屋、三分庵における経年劣化した障子紙19枚の交換。

※張替えは現地作業とせず、工場等に運搬して実施する想定

障子張替え			
水屋 南面障子戸 障子張替え	S1 W694×H676、手漉和紙	2.00	枚
水屋 北面障子戸 障子張替え	S3 W691×H524、手漉和紙	2.00	枚
三分庵 障子窓 障子張替え	S6 W648×H760、手漉和紙	2.00	枚
三分庵 明障子 障子張替え	S7 W479×H433、手漉和紙	2.00	枚
三分庵 下地窓明障子 障子張替え	S8 W473×H667、手漉和紙	1.00	枚
八窓庵 連子窓明障子 障子張替え	H2 W624×H618、手漉和紙	2.00	枚
八窓庵 下地窓明障子 障子張替え	H3 W579×H348、手漉和紙	1.00	枚
八窓庵 下地窓明障子 障子張替え	H4 W485×H573、手漉和紙	1.00	枚
八窓庵 連子窓明障子 障子張替え	H5 W515×H555、手漉和紙	2.00	枚
八窓庵 下地窓明障子 障子張替え	H6 W458×H352、手漉和紙	1.00	枚
八窓庵 連子窓明障子 障子張替え	H8 W383×H536、手漉和紙	2.00	枚
八窓庵 下地窓明障子 障子張替え	H9 W488×H655、手漉和紙	1.00	枚
取付調整費		19.00	枚
運搬費	往復	2.00	回

(2) 内外部土壁破損個所の補修（別紙資料②参照）

劣化・破損している八窓庵および三分庵内外部の土壁修繕を行う

内部：5.90m²

外部：1.00m²

土壁修理		
(内部)		
既存土壁撤去	上塗り撤去及び中塗り部分目荒らし	5.90 m2
同上片付け、養生費	ポリフィルム、テープ等	1.00 式
土壁中塗り	中塗り 既存同等配合品 少量単価	5.90 m2
土壁上塗り	聚楽土壁 既存同等配合品 少量単価	5.90 m2
(外部)		
既存土壁撤去	上塗り撤去及び中塗り部分目荒らし	1.00 m2
同上片付け、養生費	ポリフィルム、テープ等	1.00 式
土壁中塗り	中塗り 既存同等配合品 少量単価	1.00 m2
土壁上塗り	砂壁 既存同等配合品 少量単価	1.00 m2
腰貼り壁（内部）	H418(2段に分けて貼る)、土佐手漉純楮 紺土佐紙	5.77 m
仮設材	カラーコーン、ブルーシート等、運搬共	1.00 式
産廃処理費	運搬、処理共	1.00 式

- ・壁土壁補修は、既存壁キズが多い部分を、上塗り撤去し、中塗りを目荒らししての施工を想定。
- ・内外部壁土壁補修部分と既存壁部分は色・風味が若干変わることはやむなしとするが、可能な限り色味、材質感、使用量を在来に倣うこと。
- ・平成20年の復旧工事の際に作成した壁土配合計画（次ページ参照）に倣い、市販品で事前調査をおこなったうえで施工を行うこと。
- ・上塗り完了後は、土壁に傷や跡が残るので、雨等の養生のため、1～2日程度養生を行うこと。
- ・内部の上塗りは聚楽土壁とし既存同等配合品を想定
- ・外部の上塗りは砂壁（荒目勝の川砂）とし既存同等配合品を想定
- ・内部の腰貼り壁は、土佐手漉純楮・紺土佐紙を2段に分けて貼る想定

国指定重要文化財「八窓庵」等復旧工事 壁土配合記録
《 外部壁 》

・荒壁土	既存壁土	約1.6㎡(篩い掛けした物)
	中塗土(※)	36kg
	藁スサ	4kg
・斑直し	荒壁土	
	藁スサ	適量
	左官砂	適量
・中塗り (1回の攪拌量)	荒壁土	0.017㎡
	藁スサ	0.66kg
	中塗土(※)	17kg
	左官砂	0.028㎡
・上塗り (1回の攪拌量)	中塗土(※)	12kg
	赤土	3kg
	黄土	12kg
	木曾砂	24.462kg
	ミジンスサ	2.4kg

※中塗土は、市販されている既製品調合土で、配合したものとは違います。

内部	荒壁土	既存壁土 約一・六㎡(篩い掛けした物)
	市販中塗土	三十六kg
	藁・四kg	
斑直し	前記荒壁土に、藁・適量、左官砂適量を追加	
中塗土	荒壁土	〇・〇一七㎡
	藁・	〇・六六kg
	市販中塗土	十七kg
上塗り	左官砂	〇・〇二八㎡
	市販中塗土	八kg
	赤土	四kg
	黄土	八kg
	聚楽土	八kg
木曾砂	二十六・二三五kg	
微塵すき	二・四kg	

(3) 軒天桎板破損部分の補修 (別紙資料③参照)

破損している三分庵の西面軒天桎板破損部分 (N=3 箇所) の修繕を行う。
軒天桎板補修は、屋根を解体しないように軒裏からの補修方法を想定。
材質は平成 20 年の復旧工事の際に使用されている杉桎とし、新規に補修した部分は周囲と既存色合わせの古色塗を行うこと。

(軒天補修)		
軒天穴補修	杉桎、軒下からの施工	3.00 カ所
同上古色	施工前材料に下塗り塗布 既存色合わせ程度、軒下からの仕上げ施工	2.00 回
同上片付け、養生費	ポリフィルム、ブルーシート、テープ等	1.00 式

(4) 三分庵北面腰壁の杉皮固定部の補修

杉皮の固定部が不安定のため、一旦杉皮を外し、下地確認をしたうえで再固定の方法を検討し補修すること (長い釘を使用しての再固定を想定)



(5) 警備員室、扉・窓クレセントの修理及び床腐食部分の張替え修理（別紙資料④参照）

警備員室の下記不具合箇所について修繕を行う。

なお、既存床は、下地ベニアの腐食が認められるので、垂木・ベニアからの補修を想定。

(警備室床、窓補修)		
玄関扉歪み直し調整	丁番調整、建具L型脱着	1.00 式
窓クレセント交換	内窓・外窓共	4.00 個
同上交換作業費	建具調整、内窓・外窓、動作確認共	2.00 カ所
既存床板撤去	フローリング材、ベニア共	3.30 m ²
下地コンパネ張り	既存同等品程度、下地垂木補強共	3.30 m ²
フローリング張り	ナラ材、巾78mm、t=15	3.30 m ²
同上オイル塗布	木工用オイル	1.00 回
同上片付け、養生費	ポリフィルム、ブルーシート、テープ等	1.00 式
玄関階段石直し	既存石再利用	1.00 式
同上材料費	モルタル、接着剤等	1.00 式

5. その他

- (1) 業務従事者は、十分な経験を有した者が実施すること。
- (2) 本施設のうち八窓庵部分は国指定重要文化財のため、文化財の保存管理に影響を及ぼすことのないよう、細心の注意を払うこと。
- (3) 修繕に用いる材料は、「平成二十二年三月 国指定重要文化財『八窓庵』等復旧工事報告書」を参考に選定をすること。（報告書は発注者から貸与）
- (4) 撤去や破損交換により生じた部材のうち、復元工事前の材料であると確認される場合は、保存を行うために確保しておくこと。
- (5) 観覧施設のため、作業に伴う安全養生を確実に実施すること。
- (6) 本業務の遂行にあたり関係法令を遵守すること。
- (7) 使用材料、作業内容、工程が具体的に掌握できるよう撮影すること。

6. 提出書類

提出書類	部数	提出期限	備考
業務完了時			
業務完了届	1	完了と同時	
写真帳	1		

提出書類はすべてA4サイズとする

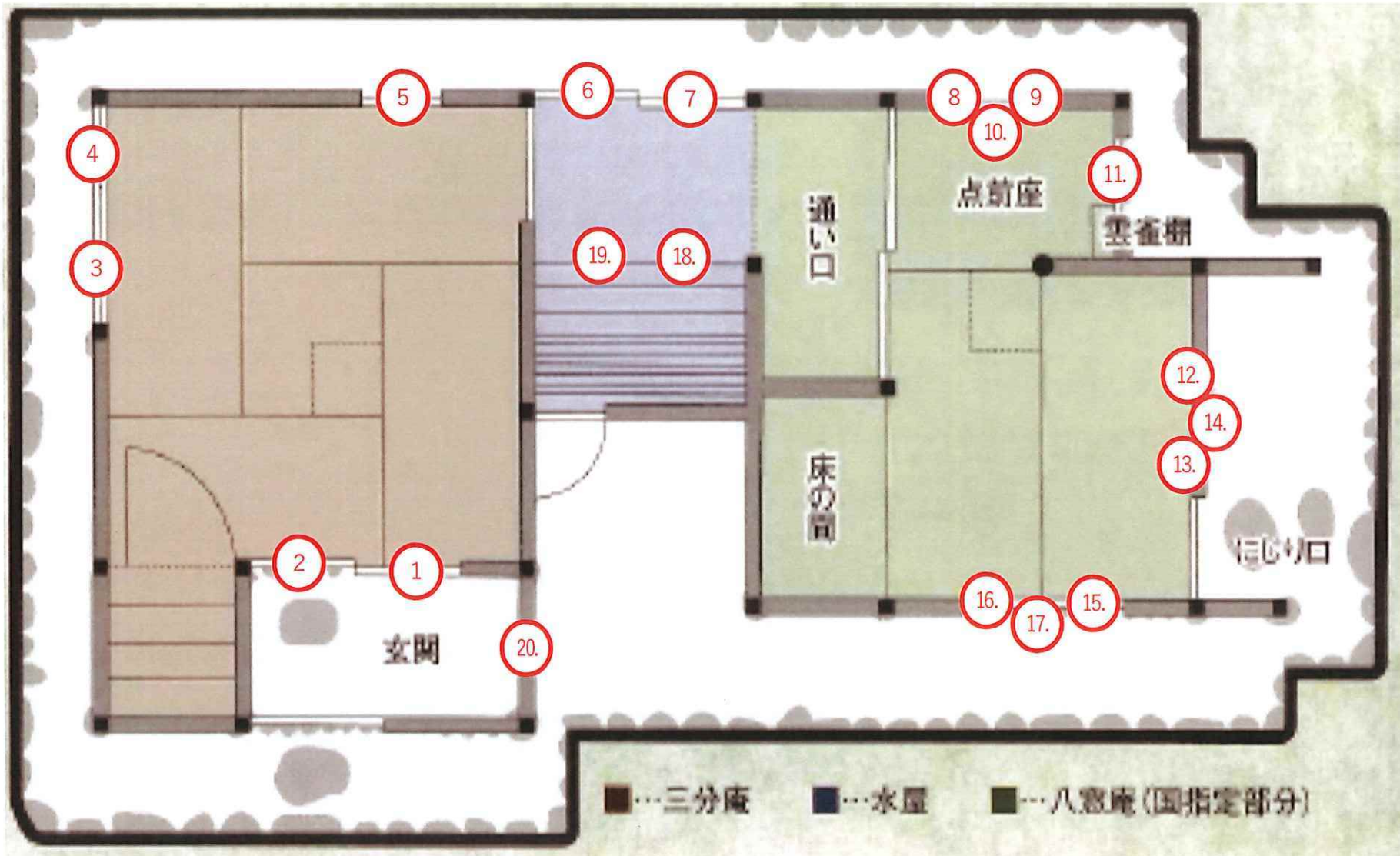
7. 受託者の負担の範囲

- (1) 関係官庁、その他法令に基づく申請手続き等が必要な場合は、業務に支障ないように遅滞なく行うこと。ただし、申請手続き等に要する費用は、受託者の負担とする。
- (2) 交換、点検等に必要な工具、計測機器等の機材、及び材料、消耗部材等についても受託者の負担とする。
- (3) 発生した廃材等の処理・処分に当たっては、受注者が責任を持って適正に廃棄すること。
- (4) 産業廃棄物の処分が発生し、処分が終了したときは、直ちにマニフェストD、E票又は電子マニフェストの処分終了報告コピーを添付し、委託者に提出すること。

8. 留意事項

- (1) 本業務を実施する際には、委託者と十分打ち合わせを行い、承認を得た上で、施設観覧者に支障のないよう円滑な進行を計ること。
- (2) 本業務に関して疑義が生じた場合は、委託者と打合せの上遺漏のないよう遂行すること
- (3) 修繕作業前には、事前に中島公園日本庭園内公園利用届を作成し提出すること。(様式は別途公園側の指定様式あり)
- (4) 現場周辺まで進入できる重機・車両のサイズが限られることから、車両等を使用する場合は、委託者及び公園管理事務所に確認するとともに中島公園内の施設等を傷めないように注意すること。
- (5) 作業中の周辺歩行者等の安全について十分配慮すること。

八窓庵 障子の状況報告



別紙資料



No.1

工種	原状
日付	2022年7月6日
三分庵西面	



No.2

工種	原状
日付	2022年7月6日
三分庵西面	



No.3

工種	原状
日付	2022年7月6日
三分庵北面	



No.7

工 種	原状
日 付	2022年7月6日
八窓庵南面	



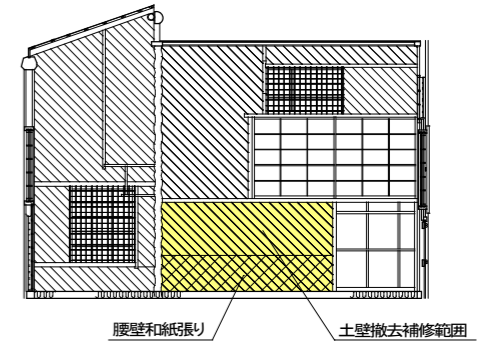
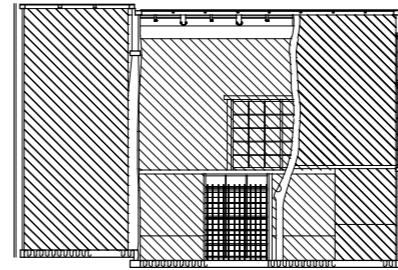
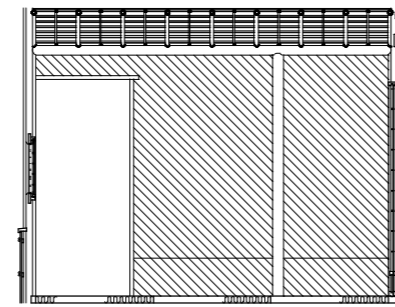
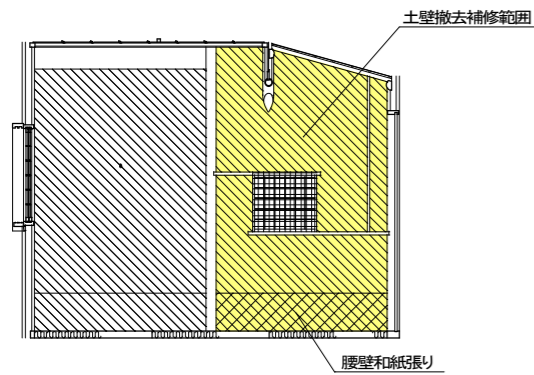
No.8

工 種	原状
日 付	2022年7月6日
八窓庵東面外部	



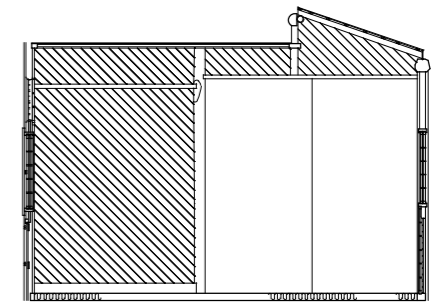
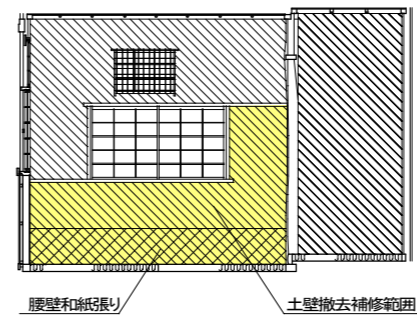
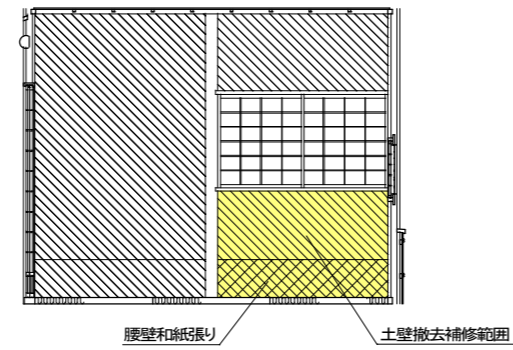
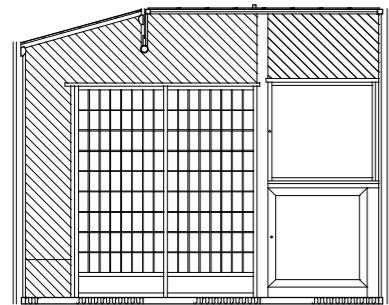
No.9

工 種	原状
日 付	2022年7月6日
八窓庵東面外部	



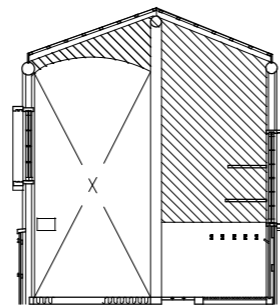
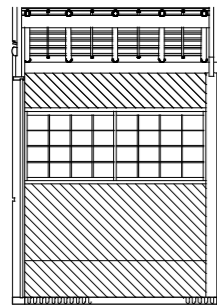
北 | 東
南 | 西

北 | 東
南 | 西

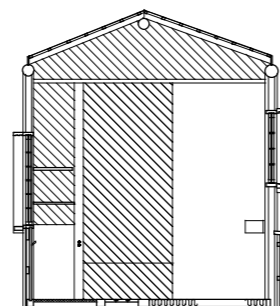
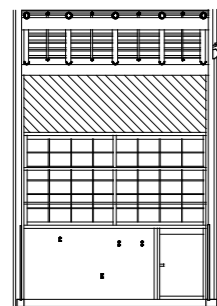


三分庵 展開図

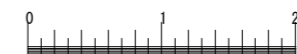
八窓庵 展開図



北 | 東
南 | 西



水屋 展開図



工事名	国指定重要文化財「八窓庵」内外改修工事	
図面名	室内土壁補修図	縮尺 1/40
		日付



別紙資料

