

ウ 景観及び人と自然との触れ合いの活動の場の状況

(ア) 景観

a 地域景観の状況

影響範囲（景観）の景観は、森林や草地の自然景観、西部に広がる市街地の都市景観となっている⁶¹⁾。

また、精進川や真駒内川の河川沿いは、河川景観となっている。

61) 環境省「第6回・第7回自然環境保全基礎調査 植生調査 石山」（平成14年）

b 景観資源の分布状況

(a) 自然景観資源

影響範囲（景観）の自然景観資源の分布状況を、表 3-2-2-14 及び図 3-2-2-8 に示す^{68) 69)}。

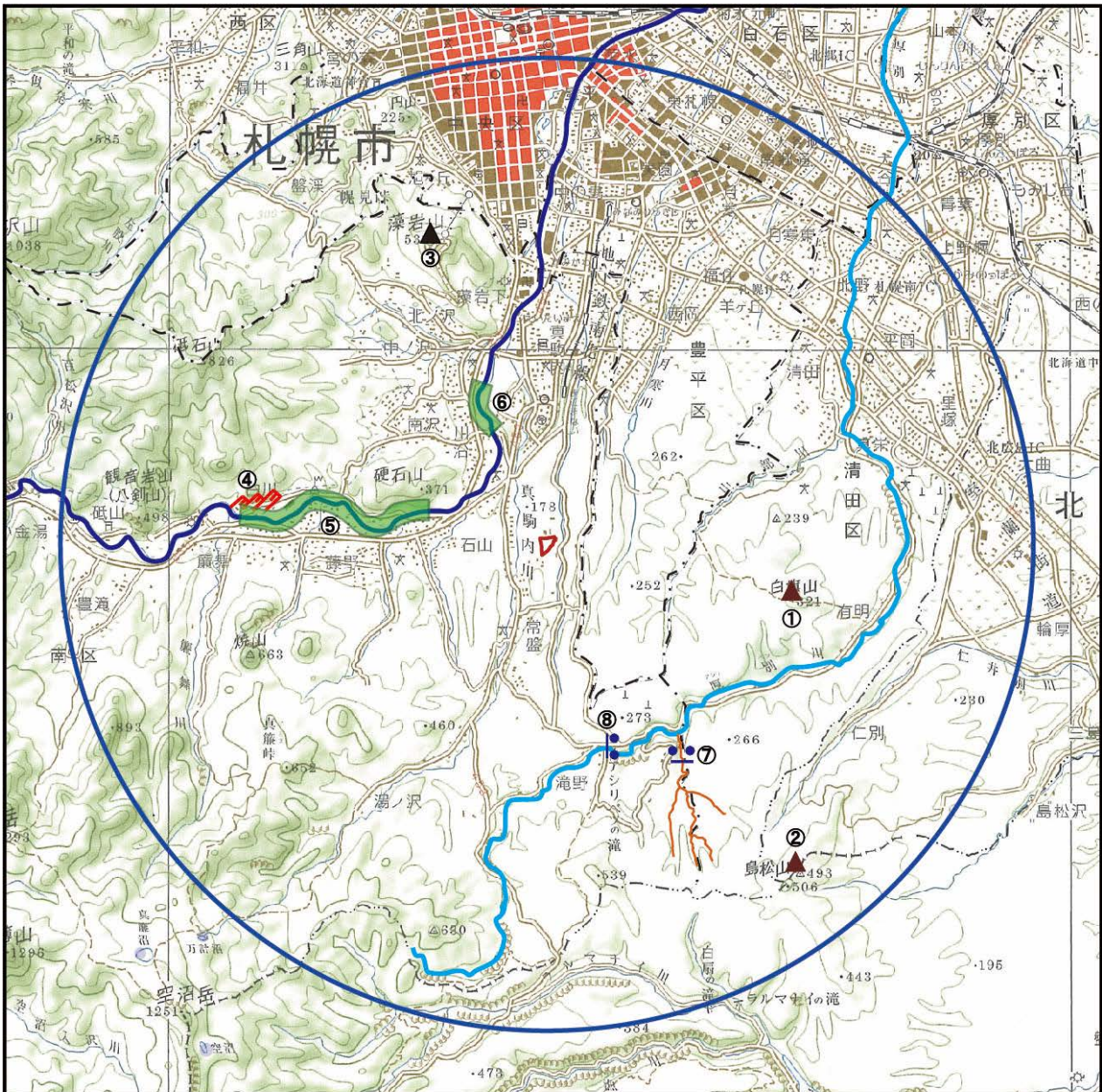
表 3-2-2-14 自然景観資源の概要⁷¹⁾








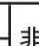
類型	自然景観資源名	図中番号	名称	概要
山地景観	非火山性孤峰	①	白旗山	最高標高 321.5m の山
		②	島松山	最高標高 492.9m の山
		③	藻岩山	最高標高 530.9m の山
特殊地学景観	節理	④	簾舞河岸の柱状節理	新第三紀中新世末に貫入した石英安山岩の柱状節理
河川景観	渓谷	⑤	豊平川・十五島公園付近	延長 4.7 km、幅 50～150m、深さ 5～10m の渓谷で、新第三紀硬質頁岩及び石英安山岩(貫入岩、柱状節理をともなう)が露出 また、周辺に河岸段丘が発達
		⑥	豊平川・藻南公園付近	延長 1.2 km、幅 50～150m、深さ 5～10m の渓谷で、新第三紀泥岩・集塊岩が露出。一部にV字状の淵が発達し、「おいらん淵」と呼ばれたこともある
	滝	⑦	鱒見の滝	落差 10m、滝口幅 5m の一文字状の滝
		⑧	アシリベツの滝	落差 25m、滝口幅 7～8m の一文字状の滝

注：図中番号は、図 3-2-2-8 に対応している。

68) 環境庁「第3回自然環境保全基礎調査 自然環境情報図 北海道(胆振・石狩・空知)」(平成元年)

69) 環境庁「第3回自然環境保全基礎調査 日本の自然景観 北海道版」(平成元年)



凡 例			
	事業実施区域		
---	区界		
	影響範囲		
	豊平川		
	厚別川		
	鱒見の沢川		
	自然景観資源 (非火山性弧峰)		
	自然景観資源 (節理)		
	自然景観資源 (渓谷)		
	自然景観資源 (滝)		
①	白旗山	⑤	豊平川・十五島公園付近
②	非火山性弧峰	⑥	豊平川・藻南公園付近
③	藻岩山	⑦	鱒見の滝
④	節理	⑧	アシリベツの滝

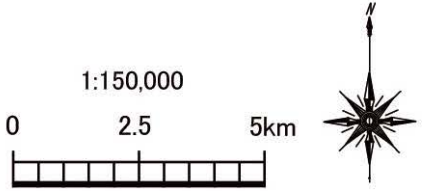
注：この地図は、国土地理院発行の20万分の1地勢図（札幌）を拡大して使用したものである

注：図中番号は、本文中の表 3-2-2-14 に対応している。

図 3-2-2-8
自然景観資源の位置図

1:150,000

0 2.5 5km



出典：環境庁「第3回自然環境保全基礎調査 自然環境情報図 北海道(胆振・石狩・空知)」(平成元年)

(b) 札幌景観資産

札幌市では、都市景観条例に基づき札幌景観資産を指定している。

影響範囲（景観）における札幌景観資産は、表 3-2-2-15 及び図 3-2-2-9 に示す「旧石山郵便局（ぼすとかん）」、「エドウィン・ダン記念館」及び「旧石切山駅（石山振興会館）」がある⁷⁰⁾。

表 3-2-2-15 影響範囲（景観）における札幌景観資産⁷⁰⁾

図中 番号	名称	建設年	構造	所在地
①	旧石山郵便局 （ぼすとかん）	昭和15年	石造 (札幌軟石)	南区石山2条3丁目1-26
②	エドウィン・ダン記念館	明治20年	木造	南区真駒内泉町1丁目6-1
③	旧石切山駅 （石山振興会館）	大正7年	木造一部 石造り	南区石山1条3丁目1-30

注：図中番号は、図 3-2-2-9 に対応している。

(c) 市民主体の景観資源

札幌市では、市民ひとり一人の個人的に好きな場所、大切な風景を集めて共有することで、新たな景観（価値）を生み出し、まちづくりの中で活かしていく取り組み「好きです。さっぽろ(個人的に。)」⁷⁰⁾※事業を行っている。

事業の一環として、「第1回さっぽろ景観総選挙」を「好きです。さっぽろ(個人的に。)」運営委員会と共催し、平成26年1月26日に投票結果を発表した⁷⁰⁾。

事業実施区域の位置する南区においては、表 3-2-2-16 のとおり、石山緑地が1位に、東海大学のラベンダーフェスティバル会場が3位に、藻岩山が9位に選出された⁶⁹⁾。

表 3-2-2-16 南区における市民主体の景観資源⁷⁰⁾

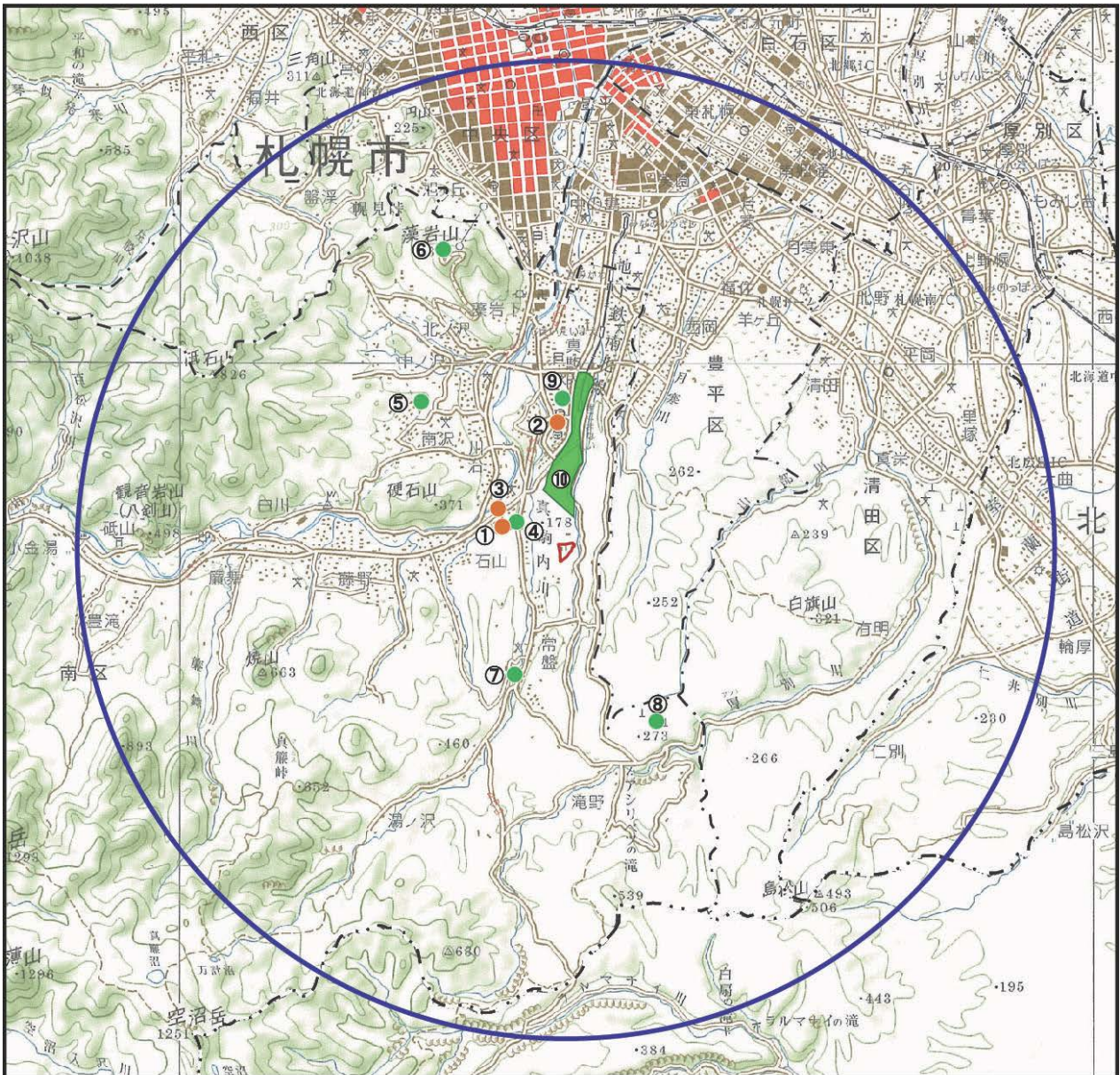
図中 番号	名称	順位	票数 (票)
④	石山緑地	1位	172
⑤	東海大学のラベンダーフェスティバル会場	3位	157
⑥	藻岩山	9位	124
—	南区各地の雪あかりの取り組みー 定山溪温泉雪灯路(ゆきとうろ)	25位	64
⑦	札幌芸術の森に架かるボザール橋	29位	55
⑧	真駒内滝野霊園	31位	52
⑨	真駒内五輪団地	38位	43
⑩	桜山(真駒内保健保安林)	42位	42

注：図中番号は、図 3-2-2-9 に対応している。

70) 札幌市市民まちづくり局都市計画部地域計画課ホームページ「都市景観」

※ 好きです。さっぽろ（個人的に。）について

「好きです。さっぽろ(個人的に。)」は、市民ひとり一人の個人的に好きな場所、大切な風景を集めて共有することで、新たな景観（価値）を生み出し、まちづくりの中で活かしていく取り組みである。平成24年度から、市民主体の景観資源選出事業の取組を実施している。



凡 例			
		事業実施区域	
		区 界	
		市 町 村 界	
		影響範囲（景観）	
		札幌景観資産	
		市民主体の景観資源	
①	旧石山郵便局 （ぼすとかん）	⑥	藻岩山
②	エドウィン・ダン 記念館	⑦	札幌芸術の森に架 かるボザール橋
③	旧石切山駅	⑧	真駒内滝野霊園
④	石山緑地	⑨	真駒内五輪団地
⑤	東海大学のラベンダ ーフェスティバル会場	⑩	桜山（真駒内 保険保安林）

注：图中番号は、本文中の表 3-2-2-15～16 に対応している。

図 3-2-2-9
札幌景観資産及び市民主体の景観資源

注：この地図は、国土地理院発行の 20 万分の 1 地勢図（札幌）を拡大して使用したものである

1:150,000

出典：札幌市市民まちづくり局都市計画部地域計画課ホームページ

c. 主要な眺望点等の分布状況

影響範囲（景観）の主要な眺望点の分布状況を、表 3-2-2-17 及び図 3-2-2-10(1)～(3)に示す^{71) 72) 73) 74) 75) 76)}。

また、事業実施区域に隣接し、計画施設と同じ焼却能力の現駒岡清掃工場の視認の可否について、表中に併記した。

ここで、近景域は 500m 未満、中景域は 500m～3.0 km、遠景域は 3.0 km 以遠とした⁷⁶⁾。また、眺望点における眺望可能な景観資源（事業実施区域方向）を望む現況写真を写真 3-2-2-1～3-2-2-4 に示すが、景観資源に対する眺望については、方法書段階で眺望点の追加検討なども含め再度検証する。

表 3-2-2-17 影響範囲（景観）における主要な眺望点^{71) 74) 76)}

図中番号	主要な眺望点	景観の区分	眺望可能な景観資源（事業地方向）	現工場の視認可否	事業実施区域からの距離
①	札幌市保養センター駒岡	近景域	特になし	○	約 100m
②	札幌ガーデンヒルズしらかばゴルフ場	近景域	藤野豊栄山方向のスカイライン	○	約 400m
③	札幌市立駒岡小学校	近景域	学校林	○	約 200m
④	真駒内駒岡団地	近景域	ゴルフ場方向丘陵地	○	約 100m
⑤	西岡公園	中景域	空沼岳方向のスカイライン	×	約 3.0 km
⑥	常盤公園	中景域	特になし	×	約 1.7 km
⑦	札幌芸術の森	中景域	特になし	×	約 2.8 km
⑧	札幌市立石山東小学校	中景域	丘陵地	×	約 900m
⑨	石山緑地展望テラス	中景域	丘陵地	×	約 1.6 km
⑩	藻南公園	中景域	豊平川	×	約 2.8 km
⑪	札幌市営地下鉄南北線真駒内駅	遠景域	駅南の緑地	×	約 3.4 km
⑫	羊ヶ丘展望台	遠景域	空沼岳方向のスカイライン	×	約 5.3 km
⑬	札幌ドーム	遠景域		×	約 5.3 km
⑭	滝野すずらん丘陵公園	遠景域	藻岩山方向のスカイライン	×	約 5.0 km
⑮	藻岩山展望台	遠景域	恵庭岳～白旗山等	○	約 7.0 km
⑯	真駒内公園	遠景域	桜山(真駒内保健保安林)	×	約 4.0 km

注 1：近景は 500 未満、中景は 500m～3.0 km、遠景は 3.0 km 以遠とした。

2：現工場の視認可否における「○」は現駒岡清掃工場を視認でき、「×」はできないことを示す。

3：図中番号は、図 3-2-2-10(1)～(3)に対応している。

71) 札幌市環境局みどりの推進部「札幌市公園緑地図」（平成 23 年 4 月）

72) 札幌市環境局みどりの推進部「札幌市の公園・緑地 平成 25 年度」（平成 25 年 11 月）

73) 札幌市環境局みどりの推進部ホームページ「公園検索システム」

74) 札幌市南区「南区ガイド&MAP」（平成 26 年 4 月）

75) 札幌市南区「札幌シーニックバイウェイ※ 藻岩山麓・定山溪ルート スタンプラリーマップ」（平成 26 年 5 月）

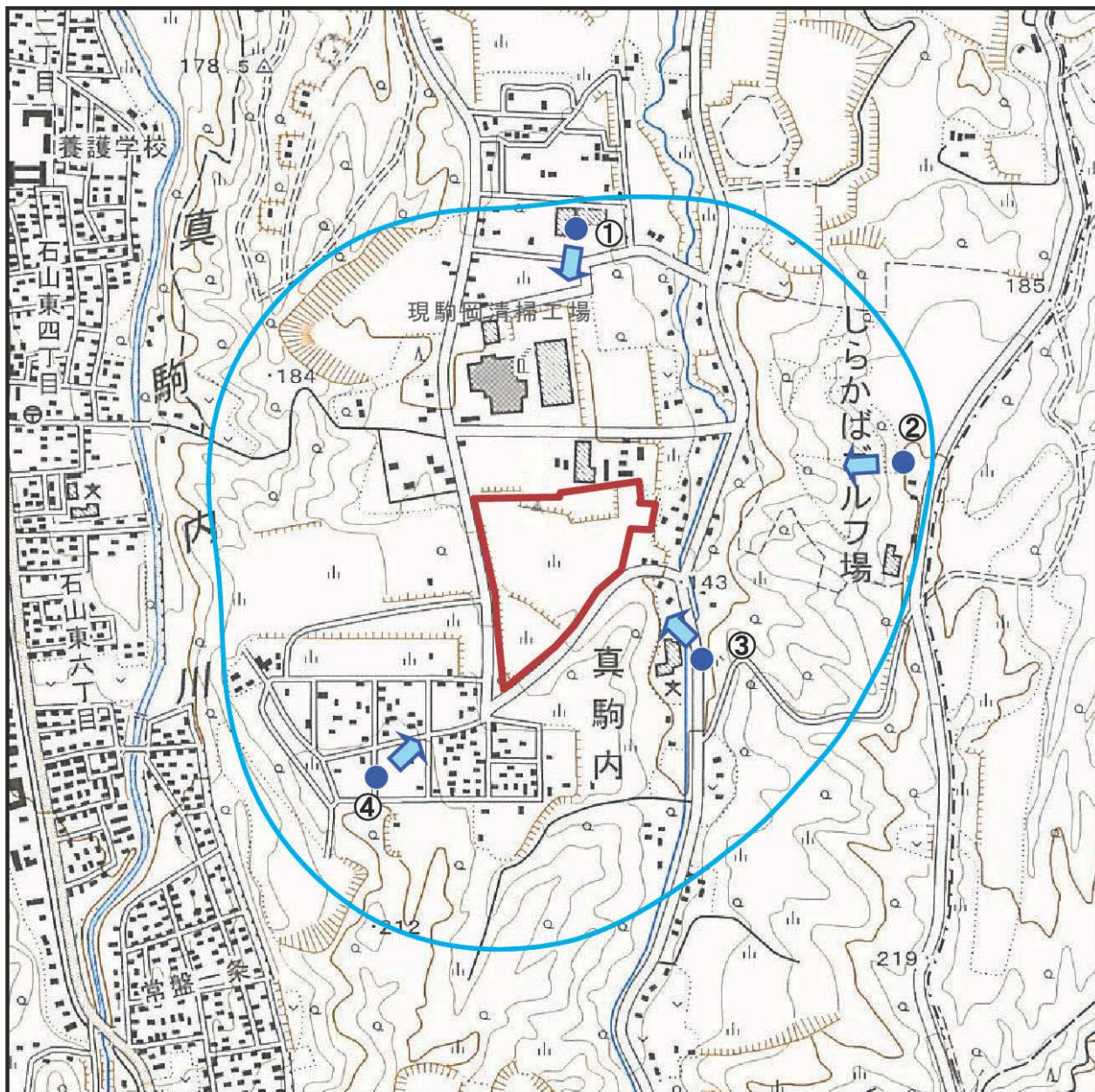
76) 昭文社「スーパーマップル北海道道路地図 2014 年版」（平成 26 年 3 月）

77) 環境庁「自然環境のアセスメント技術(Ⅱ)」（平成 12 年 9 月）

※ シーニックバイウェイについて

シーニックバイウェイ（Scenic Byway）とは、Scenic（景観の良い）と Byway（わき道・寄り道）を組み合わせた言葉であり、地域と行政が連携して景観や自然環境に配慮し、地域の魅力を「みち」でつなぎながら個性的な地域、美しい環境づくりを目指す取り組みである。

北海道では、平成 17 年度より全国に先駆けて「シーニックバイウェイ北海道」として本格的にスタートし、現在 14 のルートが活動している。

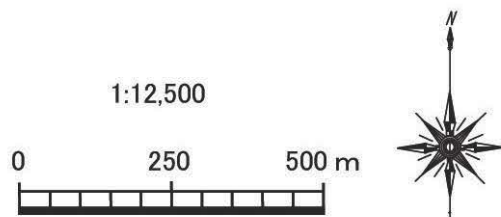


凡 例	
	事業実施区域
	区界
	近景域（500m以内）
	主要な眺望点（近景域）
①	札幌市保養センター駒岡
②	札幌ガーデンヒルズしらかばゴルフ場
③	札幌市駒岡小学校
④	真駒内駒岡団地
	写真撮影方向

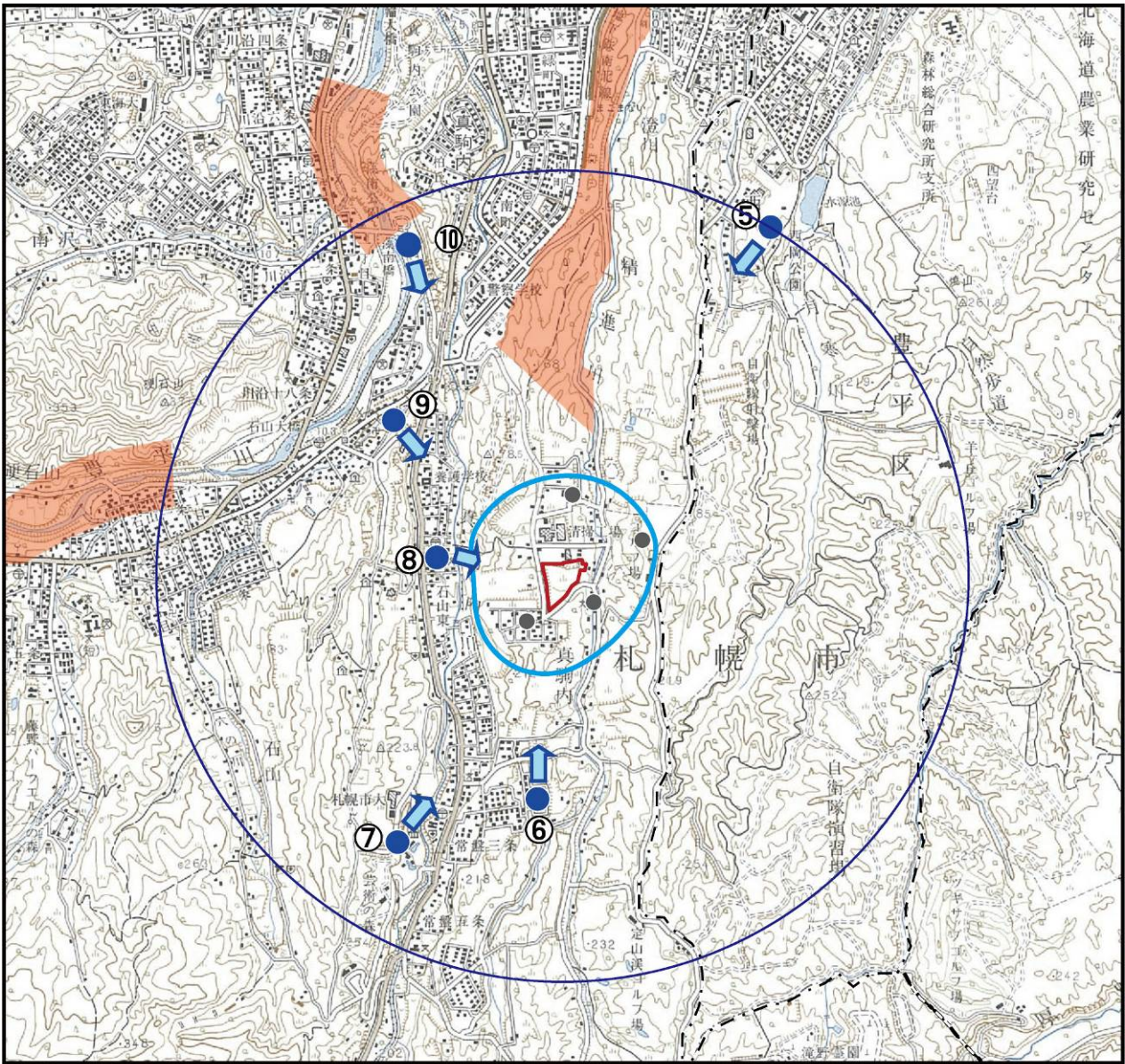
注：図中番号は、本文中の表3-2-2-17に対応している。
近景域の枠は敷地境界線から500mの範囲を示す。

図3-2-2-10(1)
主要な眺望点の位置図(近景域)

注：この地図は、国土地理院発行の2万5千分の1地形図（石山）を拡大して使用したものである



出典：札幌市南区役所「南区ガイド&MAP」（平成26年4月）
昭文社「スーパーマップル北海道道路地図 2014年版」（平成26年3月）

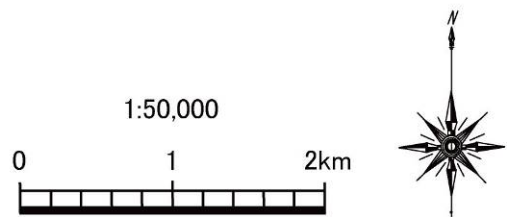


凡 例	
	事業実施区域
	区界
	近景域 (500 m 以内)
	中景域 (3 km 以内)
	主要な眺望点 (中景域)
	主要な眺望点 (近景域)
	自然景観資源
⑤	西岡公園
⑥	常盤公園
⑦	札幌芸術の森
⑧	札幌市立石山東小学校
⑨	石山緑地展望テラス
⑩	藻南公園
	写真撮影方向

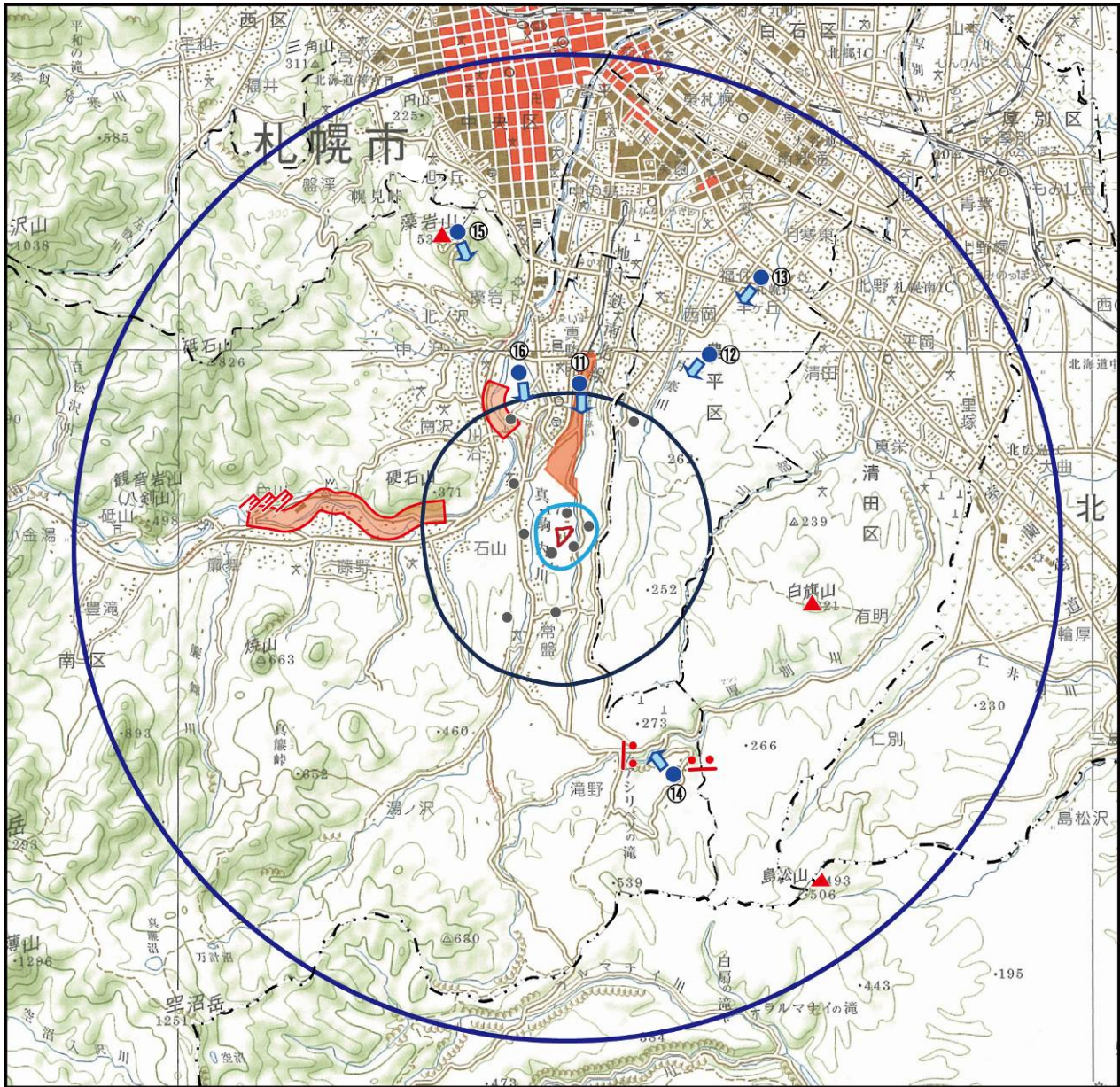
注：图中番号は、本文中の表 3-2-2-17 に対応している。
中景域の枠は敷地境界線から 3km の範囲を示す。

図 3-2-2-10(2)
主要な眺望点の位置図(中景域)

注：この地図は、国土地理院発行の 5 万分の 1
地形図(石山)を使用したものである



出典：札幌市南区役所「南区ガイド&MAP」(平成 26 年 4 月)

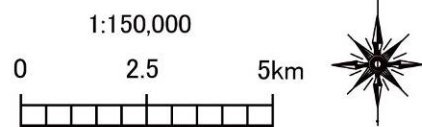


凡 例			
	事業実施区域		
	区 界		
	市 町 村 界		
	影響範囲(景観)		
	近景域(500m以内)		
	中景域(3km以内)		
	自然景観資源		
	主要な眺望点(遠景域)		
	写真撮影方向		
	主要な眺望地点(近景域・中景域)		
⑪	地下鉄南北線 真駒内駅	⑭	滝野すずらん 丘陵公園
⑫	羊ヶ丘展望台	⑮	藻岩山展望台
⑬	札幌ドーム	⑯	真駒内公園

注：图中番号は、本文中の表 3-2-2-17 に対応している。

図 3-2-2-10(3)
主要な眺望点の位置図
(3km 以遠の遠景域)

注：この地図は、国土地理院発行の 20 万分の 1
地勢図(札幌)を拡大して使用したものである



出典：札幌市南区役所「南区ガイド&MAP」(平成 26 年 4 月)

昭文社「スーパーマッフル北海道道路地図 2014 年版」(平成 26 年 3 月)



写真 3-2-2-1 主要な眺望点における事業実施区域方向の眺望(近景域)




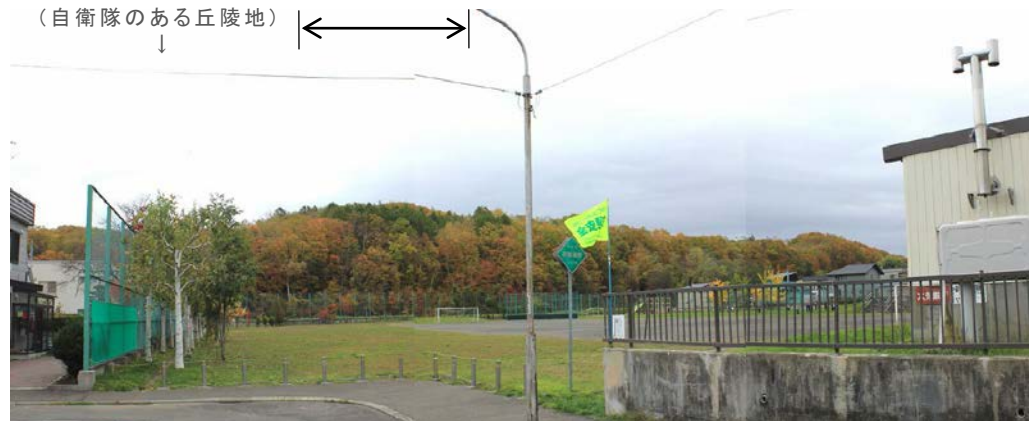
<p>⑤西岡公園 (展望台)</p>	<p style="text-align: center;">事業実施区域</p> <p style="text-align: center;">↔</p>  <p style="text-align: center;">(澄川都市環境林) ↓</p>
<p>⑥常盤公園</p>	<p style="text-align: center;">事業実施区域</p> <p style="text-align: center;">↔</p>  <p style="text-align: center;">(常盤公園周辺の緑) ↓</p>
<p>⑦札幌 芸術の森</p>	<p style="text-align: center;">事業実施区域</p> <p style="text-align: center;">↔</p>  <p style="text-align: center;">(常盤地区の丘陵地) ↓</p>
<p>⑧札幌市立 石山東 小学校</p>	<p style="text-align: center;">事業実施区域</p> <p style="text-align: center;">↔</p>  <p style="text-align: center;">(自衛隊のある丘陵地) ↓</p>

写真 3-2-2-2 主要な眺望点における事業実施区域方向の眺望(中景域)



写真 3-2-2-3 主要な眺望点における事業実施区域方向の眺望(遠景域 1)



写真 3-2-2-4 主要な眺望点における事業実施区域方向の眺望(遠景域 2)

(イ) 人と自然との触れ合いの活動の場

a 野外レクリエーション地及び人と自然との触れ合いの活動の場の分布状況

影響範囲(触れ合いの活動の場)における野外レクリエーション地及び人と自然との触れ合いの活動の場の分布状況を、表 3-2-2-18 及び図 3-2-2-11 に示す(21) 71) 72) 73) 74) 75) 78) 79) 80) 81)。

南東部の丘陵地にはゴルフ場やパークゴルフ場が多く、石山東地区や真駒内川の周辺には散策路や都市公園等が多く分布している。

また、ウォーキングルート芸術の森コースは、石山陸橋から札幌市立大学まで真駒内川に沿って歩くコースである。この他、駒岡小学校では、自然に親しむ教育を進めており、学校林や精進川における野外活動を実施している。

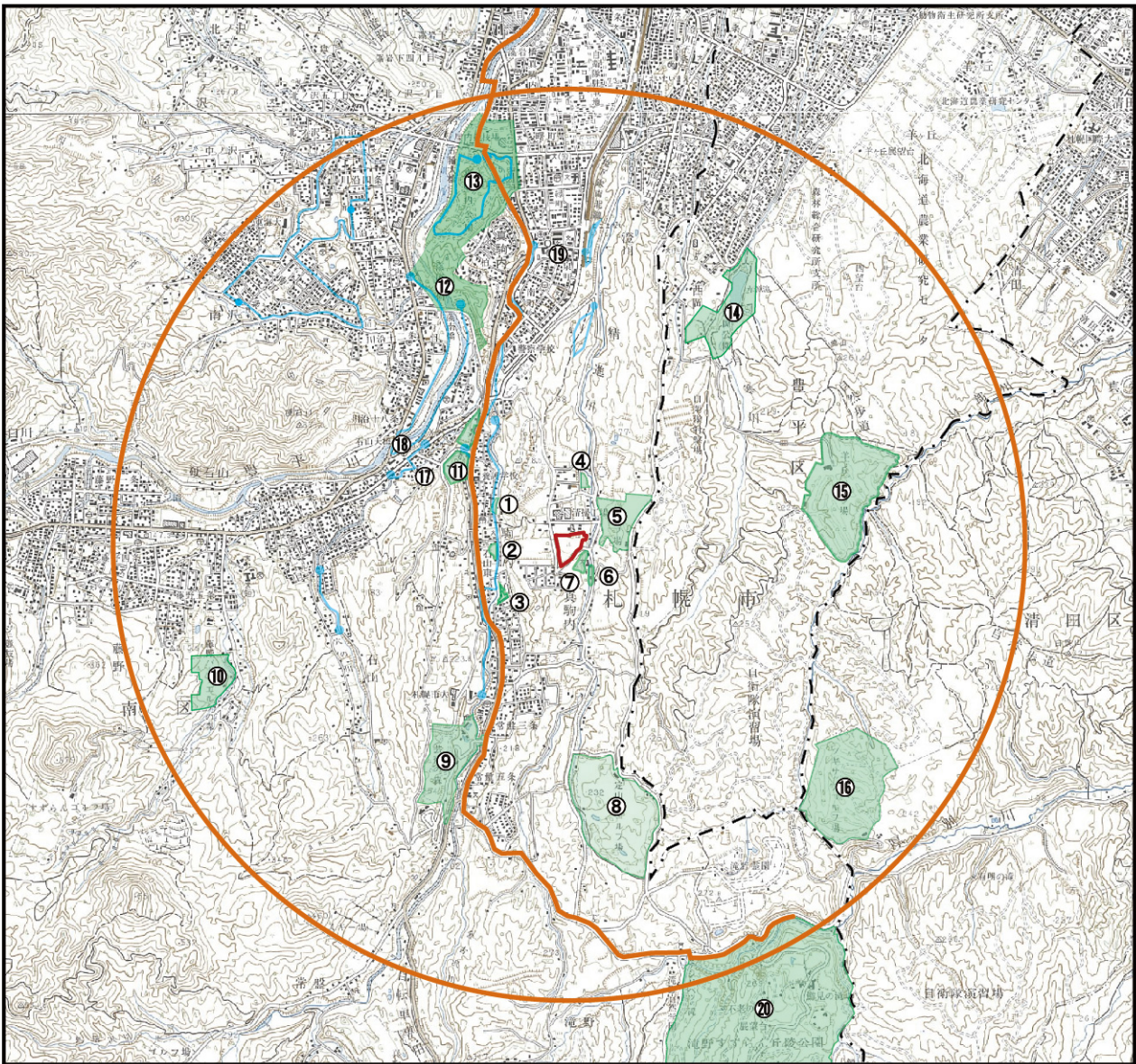
表 3-2-2-18 に示す地点のうち、現駒岡清掃工場が眺望できる箇所は、④保養センター駒岡パークゴルフ場及び⑤しらかばゴルフ場である。この他、精進川については、図 3-2-2-11 の影響範囲外ではあるが、下流域で川の再生事業や清掃活動などが行われている。

- 21) 札幌市環境局環境都市推進部「平成 26 年度 札幌市環境白書」(平成 27 年 1 月)
- 71) 札幌市環境局みどりの推進部「札幌市公園緑地図」(平成 23 年 4 月)
- 72) 札幌市環境局みどりの推進部「札幌市の公園・緑地 平成 25 年度」(平成 25 年 11 月)
- 73) 札幌市環境局みどりの推進部ホームページ「公園検索システム」
- 74) 札幌市南区「南区ガイド&MAP」(平成 26 年 4 月)
- 75) 札幌市南区「札幌シニックハイウェイ 藻岩山麓・定山溪ルート スタンプラリーマップ」(平成 26 年 5 月)
- 78) 札幌市南区「南区ウォーキング MAP」(平成 23 年 6 月)
- 79) 札幌市建設局総務部「さっぽろサイクリングマップ」(平成 19 年 3 月)
- 80) (社福)札幌市福祉事業団ホームページ「くつろぎの宿 札幌市駒岡保養センター」
- 81) 札幌市立駒岡小学校ホームページ「札幌市立駒岡小学校ー自然は友だちー」

表 3-2-2-18 野外レクリエーション地及び人と自然との触れ合いの活動の場

図中 番号	施設名	活動内容 (利用者数)	利用 時期	備考	アクセス経路	現工場 の視認 可 否
①	石山こだま公園	遊び、スキー、 ミニサッカー	通年	街区 公園	地下鉄南北線真駒内駅から中央バス「石山東4丁目」下車	×
②	石山東公園	遊び、野球、 テニス、 ゲートボール	通年	近隣 公園	真駒内駅から中央バス「石山東5丁目」下車	×
③	真駒内川緑地（常盤）	散策	通年	都市 緑地	真駒内駅から約750m	×
④	保養センター駒岡 パークゴルフ場	パークゴルフ (26,000人/H24)	春～秋	冬季 休業	真駒内駅から中央バス「保養センター-駒岡」下車	○
⑤	札幌ガーデンヒルズ しらかばゴルフ場	ゴルフ	春～秋	冬季 休業	真駒内駅から車で約5分	○
⑥	精進川 親水護岸 「駒岡の水辺」	水遊び	夏	冬季 閉鎖	真駒内駅から中央バス「駒岡小学校前」下車	×
⑦	駒岡小学校 学校林 「こまおかの森」	森の学習、 体育、	通年	—	真駒内駅から中央バス「駒岡小学校前」下車	×
⑧	札幌南ゴルフ 駒丘コース	ゴルフ	春～秋	冬季 閉鎖	真駒内駅から約8km、車で約10分	×
⑨	札幌芸術の森	美術品鑑賞、 工房利用等 (約35万人/H24)	通年	—	真駒内駅から中央バス「芸術の森入口」又は「芸術の森センター」下車	×
⑩	藤野パークエルクの森	パークゴルフ	春～秋	冬季 閉鎖	真駒内駅からじょうてつバス「藤野4条2丁目」徒歩7分	×
⑪	石山緑地	展望台、テニス、 水遊び	春～秋	冬季 閉鎖	真駒内駅から中央バス「石山東3丁目」下車徒歩4分	×
⑫	藻南公園	ハイキング テニス、野球	春～秋	冬季 閉鎖	真駒内駅からじょうてつバス「藻南公園前」下車	×
⑬	道立真駒内公園	テニス、 ジョギング、 スケート、 歩くスキー	通年	—	真駒内駅からじょうてつバス「上町1丁目」又は「真駒内競技場前」下車	×
⑭	西岡公園 キャンプ場、水源地	自然観察、 キャンプ	通年	—	澄川駅から中央バス「西岡水源地」下車徒歩1分	×
⑮	羊ヶ丘ゴルフクラブ	ゴルフ	春～秋	冬季 閉鎖	真駒内駅から約8km車で約12分	×
⑯	ツキサップ ゴルフクラブ	ゴルフ	春～秋	冬季 閉鎖	真駒内駅から約15km車で約20分	×
⑰	旧石切山郵便局 (ぼすとかん)	建造物	通年	電話 連絡	真駒内駅から、じょうてつバス「石山中央」徒歩2分	×
⑱	旧石切山駅	木造建築物	通年	—	真駒内駅から、じょうてつバス「石山中央」徒歩2分	×
⑲	エドウィン・ダン記念館	有形文化財 (5,900人/H22)	通年	—	真駒内駅から、徒歩9分	×
⑳	国営滝野すずらん丘 陵公園	遊び、サイクリング、 釣り、水遊び、パークゴルフ、 スキー	通年	国営 公園	真駒内駅から、地下鉄32分	×
—	南区ウォーキングコース	散策	春～秋	冬季 閉鎖	真駒内駅等から徒歩	×
—	滝野上野幌自転車道路	サイクリング	春～秋	冬季 閉鎖	滝野から上野幌までの全長40km	×

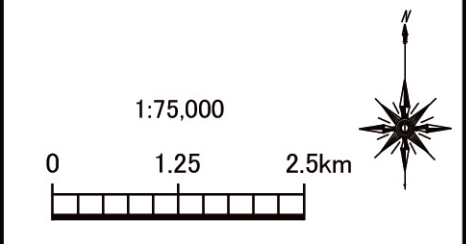
- 注1：芸術の森の野外美術館は、冬季休館する。
 2：図中番号は、図 3-2-2-11 に対応している。
 3：年間利用者数（年度）は統計をとっている施設のみ掲載した。
 4：現工場の視認可否における「○」は現駒岡清掃工場を視認でき、「×」はできないことを示す。



凡 例	
	事業実施区域
	区界
	影響範囲
	野外レクリエーション地及び人と自然との触れ合いの活動の場
	南区ウォーキングコース
	滝野上野幌自転車道路
①	石山こだま公園
②	石山東公園
③	真駒内川緑地(常盤)
④	保養センター駒岡パークゴルフ場
⑤	札幌ガーデンヒルズ しらかばゴルフ場
⑥	精進川 親水護岸 「駒岡の水辺」
⑦	駒岡小学校 学校林 「こまおかの森」
⑧	札幌南ゴルフ駒岡コース
⑨	札幌芸術の森
⑩	藤野パークエルクの森
⑪	石山緑地
⑫	藻南公園
⑬	道立真駒内公園
⑭	西岡公園、キャンプ場、水源
⑮	羊ヶ丘ゴルフクラブ
⑯	ツキサップゴルフクラブ
⑰	旧石山郵便局(ぽすとかん)
⑱	旧石切山駅
⑲	エドウィン・ダン記念館
⑳	国営滝野すずらん丘陵公園

図 3-2-2-11
 野外レクリエーション地
 及び人と自然との触れ合
 いの活動の場の分布状況

注：この地図は、国土地理院発行の5万分の1地形図(札幌、石山)を縮小して使用したものである。



注：図中番号は、本文中の表 3-2-2-18 に対応している。

出典：札幌市南区役所「南区ガイド&MAP,南区ウォーキングマップ」(平成6年4月,平成23年6月)
 札幌市環境局みどりの推進部「札幌市の公園・緑地 平成25年度」(平成25年11月)