

札幌市からの大切なお知らせ

令和3年10月から、ごみの出し方が変わります!!



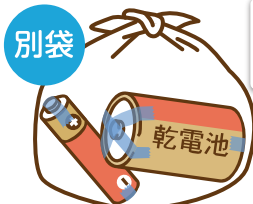
筒型乾電池を出す日が 週1回に変わります

変更前

燃やせないごみの日に
透明・半透明の
別袋に入れて出す



燃やせないごみ



筒型乾電池

変更後

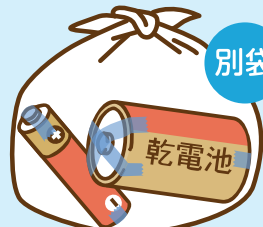
令和3年10月から

びん・缶・ペットボトルの日に
透明・半透明の

別袋に入れて出す

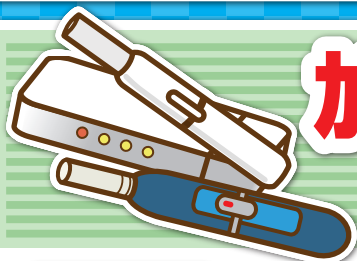


びん・缶・ペットボトル



筒型乾電池

⚠️ 筒型乾電池をびん・缶・ペットボトルと同じ袋に絶対に入れないで



加熱式たばこ・電子たばこの 出し方が変わります

変更前

燃やせないごみの日に
指定ごみ袋に
入れて出す



燃やせないごみ



ライター

変更後

令和3年10月から

燃やせないごみの日に
透明・半透明の

別袋に入れて出す



燃やせないごみ



加熱式・電子たばこ、ライター

⚠️ 加熱式・電子たばこ、ライターを燃やせないごみと同じ袋に絶対に入れないで

【問い合わせ先】 環境局環境事業部循環型社会推進課

TEL011-211-2928 / TEL011-211-2912

○ 未来を想う
Think Green
環境首都・札幌



さっぽろ市
02-J01-21-784
R3-2-586

電池の出し方 まるわかりガイド

保存版



共通のポイント 電極をセロハンテープなどで絶縁して出してください

筒型乾電池、コイン電池、ボタン電池、充電式電池、いろいろあって迷いがちな電池の出し方をまとめました。正しい分別と出し方にご協力をお願いいたします。

筒型乾電池



※形状が筒型でも充電して繰り返し使うものは小型充電式電池です。

出し方

ごみステーションに出す
(無料)

令和3年10月から

びん・缶・ペットボトルの日に、透明または半透明の別袋に入れて、ごみステーションに出してください

令和3年9月までは燃やせないごみの日に透明または半透明の別袋に入れて出してください。



びん・缶・ペットボトル

筒型乾電池

コイン電池 (形式:CR、BR)



出し方

ごみステーションに出す
(有料)

燃やせないごみの日に、他の燃やせないごみと
いっしょに指定ごみ袋に入れて、
ごみステーションに出してください



燃やせないごみ

ボタン電池 (形式:SR、LR、PR)



出し方

ボタン電池回収協力店に出す
(ごみステーションに出せません)

- ・ボタン電池回収協力店の回収缶に入れてください
- ・お近くの回収協力店は電池工業会ホームページ記載の一覧でご確認ください

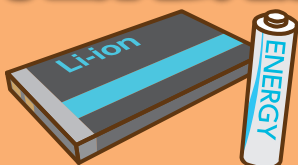
ボタン電池 回収

検索

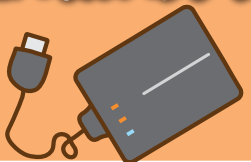


二次元コード

小型充電式電池



モバイルバッテリー



出し方

JBRC回収協力店に出す
(ごみステーションに出せません)

- ・JBRC回収協力店の回収ボックスに入れてください
- ・お近くの回収協力店はJBRCホームページ記載の一覧でご確認ください

JBRC 協力店

検索



二次元コード



Ni-Cd

ニカド電池



Li-ion

リチウムイオン電池



Ni-MH

ニッケル水素電池

小型充電式電池は、左のマークがついた充電式電池がJBRCの回収対象です。モバイルバッテリーは本体ごと回収しています。

小型家電製品を小型家電の無料回収や燃やせないごみなどに出すときは、リサイクル工場や収集車両の火災防止のため、**取り外しができる電池は必ず取り外してください。**