

課長	所長	係

維持管理業務実績報告書

令和5年度

平岡樹芸センター

管理項目		管理内容	計画	実績	執行率	4月	5月	6月	7月	8月	9月	10月	11月	12月	1月	2月	3月							
施設管理	池管理	池清掃	適宜 回	34 回	-			■	■	■	■	■	■	■	■	■	■							
	除雪管理	施設雪下ろし	適時 回	15 回	-											■	■	■	■	■	■	■	■	
	委託業務	施設・設備点検・調整	1 回	1 回	100.0%		■																	
		消防設備点検	2 回	2 回	100.0%			■						■										
		自動ドア点検	2 回	2 回	100.0%			■					■											
		機械警備	365 回	366 回	100.3%	■	■	■	■	■	■	■	■	■	■	■	■	■	■	■	■	■	■	■
		駐車場誘導整理	適宜 日	14 回	-									■	■									
		管理事務所館内日常清掃	54 日	55 回	101.9%		■	■	■	■	■	■	■	■	■	■								
		管理事務所館内定期清掃	1 回	1 回	100.0%	■																		
		警備等機器点検	適宜 回	2 回	-		■			■							■							
		庭木相談所ガラス清掃	1 回	1 回	100.0%		■																	
空調設備点検	4 回	4 回	100.0%			■		■			■		■											

令和5年度 点検修繕実績表

公園名:平岡樹芸センター

実施日	施設(設備)名	実施内容	種別	緊急性	費用	業務の執行	実施者	その他特記事項
4月17日	公園内	施設点検	点検	無	64,900	委託	(株)ニットメンテナンス	園内ベンチ等施設点検
4月27日	管理事務所	ガラス清掃作業	点検	無	649,000/年	委託	(株)ベルックス	総合管理業務、5年契約
5月9日	管理事務所	消防用設備等点検	点検	無	649,000/年	委託	(株)ベルックス	総合管理業務、5年契約
5月12日	管理事務所	自動ドア点検	点検	無	88,000/年	委託	フルテック(株)	5年契約
5月25日	管理事務所	空調設備点検	点検	無	358,600/年	委託	東テク北海道(株)	エアコン点検、5年契約
6月25日	管理事務所	警備設備点検	点検	無	649,000/年	委託	(株)ベルックス	総合管理業務、5年契約
7月4日	管理事務所	空調設備点検	点検	無	358,600/年	委託	東テク北海道(株)	エアコン点検、5年契約
7月25日	管理事務所	空調設備修繕	修繕	無	99,000	委託	東テク北海道(株)	ファン電動機交換
9月22日	管理事務所	空調設備点検	点検	無	358,600/年	委託	東テク北海道(株)	エアコン点検、5年契約
9月26日	管理事務所	自動ドア点検	点検	無	88,000/年	委託	フルテック(株)	5年契約
11月6日	管理事務所	空調設備点検	点検	無	358,600/年	委託	東テク北海道(株)	エアコン点検、5年契約
11月18日	管理事務所	除雪機点検整備	点検	無	91,245	委託	山本機械(株)	
11月30日	管理事務所	消防用設備等点検	点検	無	649,000/年	委託	(株)ベルックス	総合管理業務、5年契約
12月20日	管理事務所	警備設備点検	点検	無	649,000/年	委託	(株)ベルックス	総合管理業務、5年契約

令和5年度 苦情等記録一覧表

公園名:平岡樹芸センター

意見・苦情・要望・称賛件数:2件

受付日	種別	内容	対応	結果
10月28日	苦情	臨時駐車場の位置が変更になったことから、向かいのマンションの居住者用の駐車場に車を駐車している来園者がいるとマンション管理組合の理事長より苦情があった。	マンション駐車場入り口に駐車場ではない旨の掲示物を設置した。	マンション管理組合からの苦情は無くなった。
11月3日	苦情	駐車場待機車両により、イオン前通りが渋滞し、近隣住民から苦情が入った。	臨時駐車場に誘導し渋滞の緩和に努めた。	近隣住民からの苦情は無くなった。

令和5年度 施設利用状況実績表

公園:平岡樹芸センター

＜有料施設＞														
施設名	区分	4月	5月	6月	7月	8月	9月	10月	11月	12月	1月	2月	3月	合計
講義室	件数(減免除く)	0	5	2	1	9	4	2	1	0	0	0	0	24
	減免件数	0	0	0	0	0	0	0	0	0	0	0	0	0
	計	0	5	2	1	9	4	2	1	0	0	0	0	24
	利用料金額	0	3,510	1,560	780	13,490	5,030	1,560	780	0	0	0	0	26,710
合計	件数(減免除く)	0	5	2	1	9	4	2	1	0	0	0	0	24
	減免件数	0	0	0	0	0	0	0	0	0	0	0	0	0
	計	0	5	2	1	9	4	2	1	0	0	0	0	24
	利用料金額	0	3,510	1,560	780	13,490	5,030	1,560	780	0	0	0	0	26,710

＜無料施設＞														
施設(区域)名	種別	4月	5月	6月	7月	8月	9月	10月	11月	12月	1月	2月	3月	合計
緑の相談	相談件数	15	91	103	59	66	72	73	16	0	0	0	0	495

＜公園利用＞																													
施設(区域)名	種別	4月		5月		6月		7月		8月		9月		10月		11月		12月		1月		2月		3月		合計			
園内	来園者数	1,582	13,886	4,789	2,864	2,879	5,042	33,942	14,944	0	50	0	0	0	0	0	0	0	0	0	0	0	0	0	0	0	0	79,978	
施設(区域)名	種別	4月		5月		6月		7月		8月		9月		10月		11月		12月		1月		2月		3月		合計			
		件数	人数	件数	人数	件数	人数	件数	人数	件数	人数	件数	人数	件数	人数	件数	人数	件数	人数	件数	人数	件数	人数	件数	人数	件数	人数		
園内	小中学生、老人	0	0	20	308	30	350	10	46	2	8	10	140	34	578	4	80	0	0	0	0	0	0	0	0	0	0	110	1,510
	ツアー、観察会	0	0	5	134	2	55	2	20	13	371	4	100	32	864	4	73	0	0	0	0	0	0	0	0	0	0	62	1,617
	撮影会	0	0	8	31	0	0	0	0	0	0	0	0	5	40	0	0	0	0	0	0	0	0	0	0	0	0	13	71
	商用写真撮影	0	0	0	0	0	0	0	0	0	0	0	0	4	34	1	10	0	0	0	0	0	0	0	0	0	0	5	44
	メディア・広報	0	0	1	2	0	0	0	0	1	1	0	0	5	10	1	2	0	0	0	0	0	0	0	0	0	0	8	15
合計		0	0	34	475	32	405	12	66	16	380	14	240	80	1,526	10	165	0	0	0	0	0	0	0	0	0	198	3,257	

令和5年度 公園利用促進事業実績表

公園名:平岡樹芸センター

開催日(期間)	日数	事業名	事業内容	参加人数
4月29日～5月14日	14日	春のオリエンテーリング	クイズラリー	100名
5月5日	1日	庭木の病害虫防除	園芸教室	5名
5月7日	1日	小庭造りの考え方	園芸教室	2名
5月21日	1日	マツ類の緑摘み	園芸教室	11名
5月21日	1日	ツツジ類や花灌木の剪定	園芸教室	13名
6月4日	1日	ハーブMIX寄せ植え講座	クラフト・アレンジ講習会	7名
6月11日	1日	芝張り与管理1日実践コース	園芸教室	3名
6月24日	1日	多肉寄せ植え講座	クラフト・アレンジ講習会	7名
7月9日	1日	マツ類の整枝・剪定1日実践コース	園芸教室	14名
7月15日	1日	スモークツリーリース講座	クラフト・アレンジ講習会	12名
7月23日	1日	常緑樹を小さくする	園芸教室	7名
7月23日	1日	ロープワークを心得る	園芸教室	5名
7月30日	1日	オンコの整枝・剪定1日実践コース	園芸教室	17名
8月6日	1日	Enjoy平岡夏祭り	平岡地区町内会連合会夏祭り	669名
9月16日	1日	ひらおか庭園コンサート	庭園コンサート	772名
9月17日	1日	落葉樹を小さくする	園芸教室	20名
9月17日	1日	モミジ類の整枝・剪定	園芸教室	13名
10月7日	1日	ミナヅキのドライフラワーリース講座	クラフト・アレンジ講習会	16名
10月8日	1日	樹木の冬囲い(低木)	園芸教室	11名
10月8日	1日	樹木の冬囲い(高木)	園芸教室	9名
10月14日	1日	山形産のあけびとふじつるのバスケット	クラフト、アレンジ講習会	18名

開催日(期間)	日数	事業名	事業内容	参加人数
10月15日	1日	果樹の整枝・剪定	園芸教室	14名
10月15日	1日	フジ・ブドウの剪定	園芸教室	20名
10月14日～11月3日	18日	秋のオリエンテーリング	クイズラリー	153名
1月27日	1日	まちに灯りをinみどりーむ2024	スノーキャンドル	50名
合 計				1,968名

令和5年度 研修等実施記録一覧表

公園名:平岡樹芸センター

実施日	実施内容	実施概要	対象者	参加者数
4月24日	刈払機講習	取り扱い安全講習	公園維持管理スタッフ	1名
4月26日	年度当初スタッフ研修	安全衛生・EMS・接客研修	公園維持管理スタッフ	6名
5月5日	造園技術研修	庭木の病虫害防除	公園維持管理スタッフ	1名
5月7日	造園技術研修	小庭造りの考え方	公園維持管理スタッフ	1名
5月21日	造園技術研修	マツ類の緑摘み・ツツジ類や花灌木の剪定	公園維持管理スタッフ	1名
6月11日	造園技術研修	芝張り与管理	公園維持管理スタッフ	1名
6月11日	サービス接客検定3級	接客検定	受付スタッフ	2名
7月9日	造園技術研修	マツ類の整枝・剪定	公園維持管理スタッフ	1名
7月24日	安全大会	作業手順点検方法等	公園維持管理スタッフ	7名
7月23日	造園技術研修	常緑樹を小さくする・ロープワークを心得る	公園維持管理スタッフ	1名
7月30日	造園技術研修	オンコの整枝・剪定	公園維持管理スタッフ	1名
10月10日	消防訓練	消防訓練	公園維持管理スタッフ	5名
10月8日	造園技術研修	樹木の冬囲い(低木)・(高木)	公園維持管理スタッフ	1名
3月4日	スタッフ研修	ハラスメント研修	公園維持管理スタッフ	2名
3月12日	スタッフ研修	個人情報保護研修	マネージャー・サブマネージャー	2名
3月15日	ウェブアクセシビリティ研修	ホームページアクセシビリティ関連	マネージャー・サブマネージャー	1名

令和5年度 特記事項(指定管理者からの連絡事項、実績に対する自己評価)

公園名:平岡樹芸センター

緑地管理について

- (1) 令和5年度開園準備を実施し、開園までに園内樹木の枯木・枝折れ及び支障木についても処理を実施した。
- (2) 樹木整枝剪定(低木、マツ類、生垣、仕立物等)を実施。
- (3) 芝生管理(芝刈、施肥)、草地管理、花壇管理を実施し、園内花壇には一年草400株を植栽した。
- (4) 経年劣化したレンギョウ、ヤマブキの竹垣支柱を補修したほか、ツルウメドキの柵補修についても発芽前に実施した。また、園内の水琴窟は、侵入していた根を取り除き部材の洗浄・交換により良い音色が復元された。
- (5) 平岡連合町内会「enjoy 平岡夏祭り」開催前に園内不備箇所の一斉点検を行い、景観配慮も十分に実施した。
- (6) フジ・ボケ・ミナヅキ等の落葉樹の整枝・剪定を実施し、来年度に向けた樹木の景観向上と樹勢の健全維持に努めた。
- (7) 剪定枝のチップ化を周り、マルチング等で園内に還元した。
- (8) 札幌市発注の西側外周ニオイヒバ生垣の剪定を閉園後の11月27日から12月4日まで実施し、景観と園外歩道の安全確保を図ることができた。
- (9) 冬期間は、園内の定期巡回を実施し、園内施設等の不具合や異常の早期発見に努めた。また、園路の除雪・樹木の雪下ろし、果樹、落葉樹の冬期剪定を実施し、施設や植栽の保全に努めた。

施設管理について

- (1) 開園直後の5月8日より新型コロナウィルスは第5類へ移行となったが、管理事務所内でのアルコール消毒液・非接触型体温計測器の設置は継続し、施設の定期消毒や換気なども引き続き実施している。
- (2) 日本庭園の池は水の入替えと洗浄及び藻の回収作業を定期的に行ったが、国内外来生物トノサマガエルの発生は昨年を上回る産卵があり、5月から7月にかけて累計424卵塊の回収処理作業を行った。今後も専門家に協力を得ながら生態系への影響が最小限になるよう継続的に駆除に取り組んでいきたい。
- (3) 消防設備や空調設備などの管理事務所内の設備については、日常点検及び専門業者による各種定期点検を実施し、施設の保全と長寿命化に努めた。また、空調設備に一部不具合が発生しており修繕を実施した。
- (4) 管理事務所内の定期清掃や日常清掃を行い、快適な環境維持に努めた。
- (5) 紅葉期間の駐車場及び周辺道路の混雑時は、外注警備員及び樹芸センター他、指定管理者スタッフが対応し混乱回避に務めた。
- (6) 園内緑地・側溝・樹の落ち葉清掃を実施し、園内の降雨、融雪時の排水機能維持と景観維持に努めた。
- (7) 閉園後に修景池の水抜き・清掃及びポンプ設備の水抜きを実施し、冬季閉園準備と施設の保全を図った。
- (8) 12月1日から常駐スタッフが不在となるため、落雪の被害防止等の冬対策を行い、3月末までは定期巡回と管理事務所駐車場、作業園路の除雪、四阿等の雪下ろし等の作業を実施した。

市民ボランティアの養成・支援状況について

ボランティア活動

(1)「環境サポーターズ三次郎の会」の活動

- 4月 13人 園内のゴミ拾い、ウォールガーデンの整備・除草
- 5月 21人 マリーゴールド、ベコニアの植え付け、除草、花柄摘み
- 6月 20人 ウォールガーデンの除草、チューリップの花摘み
- 7月 21人 枯山水の除草、園内の整備・除草
- 8月 12人 ウォールガーデンの除草、駐車場周りの除草
- 9月 42人 ひらおか庭園コンサート、園内の整備・除草
- 10月 25人 ダリア支柱立て、ロックガーデン除草
- 11月 3人 チューリップ球根の植え付け
- 12月 0人 今年度の活動終了
- 1月 9人 スノーキャンドル
- 2月 0人 活動無し
- 3月 9人 年度末総会

延活動人数 175人

(2)「樹木会」の活動

4月 0人 活動無し
5月 9人 ビヤクシン剪定、緑摘み
6月 15人 緑摘み、ツツジ花柄摘み
7月 9人 緑摘み、剪定
8月 1人 アカマツ剪定
9月 7人 オンコ、ゴヨウマツ剪定
10月 11人 ビヤクシン剪定
11月 0人 今年度の活動終了

延活動人数 52人

今年度も、感染防止対策に取り組みながら活動を行ってきた。また、ひらおか庭園コンサートとスノーキャンドルをボランティア活動者と協力し開催した。今後も、無理なく、楽しく、達成感のあるボランティア活動をサポートしたい。

マナー啓発に関する取組の結果について

当公園においてマナー啓発が必要な不法行為・迷惑行為としては、事業計画書に揚げた11項目【①ペットの入園規制 ②ごみのポイ捨てや不法投棄 ③火気の使用 ④草花・花木等の盗掘や折り取り ⑤公園内諸施設への落書き ⑥野生動物への餌付け ⑦公園内への飼育生物・外来生物等の遺棄 ⑧自転車やバイク、自動車の放置 ⑨禁止区域への自転車の乗り入れ ⑩スケートボード、インラインスケート等の危険な滑走 ⑪公園敷地内への雪の運び込み】を想定し対策を講じている。

施設は営業時間外閉門する為、不法行為は起こりにくい、日常の巡視や来園者への「あいさつ」や「声かけ」によりコミュニケーションを図り協働で公園を見守る「人の目」を確保していきたい。

また、今後の課題としては、外国人観光客が増加しているため、分かりやすい看板の設置を行いたい。

その他特記事項

(1) 昨年まで借用していた臨時駐車場は所有者の売却により使用できず、なんとか7月に代替え地の借用が実現した。しかし、次年度以降の継続借用も不透明であるため、札幌市所管部局と駐車場問題の協議・検討を継続している。

(2) 園内の外周二オイヒバ生け垣の生長に伴い、歩道除雪作業への支障が発生し、改善の要望のあった件は、剪定業務が札幌市発注で実施され、11月末までに無事完了した。

(3) 11月18日に、公園利活用協議会を開催し、管理者、近隣町内会や学校、ボランティアと活発な意見交換を行うことができた。

(4) 環境への配慮として、EMSを運用し環境に配慮した管理運営に取り組んでいるとともに、札幌市環境局が主催する「生物多様性さっぽろ活動拠点ネットワーク」へも参加し、オンラインクイズラリー2023を実施した。また、園内の自生植物の保護と農薬使用量の軽減等で生物多様性の保全に努めた。

(5) 収入等について

緑の相談業務の相談件数	495件	前年比	75%(R4 664件)
有料施設利用料金収入	27千円	前年比	82%(R4 33千円)

実績に対する自己評価

(1) 新型コロナウイルスが5月に第5類となり、今年度の紅葉シーズンはノムラモミジのトンネルを目当てに、大型観光バス4~5台が来園した。内訳はアジアを中心とした外国人の来園者が多い。小樽・上川・定山溪・恵庭の観光コースに組込まれており、札幌市及び北海道の観光資源として魅力を発信していきたいと考える。

(2) 都市緑化植物園として市民の見本となるよう作業スタッフの安全教育・マナー研修の他、各種園芸講習にも参加させ、専門知識の習得と来園者対応のスキルアップを図ることができた。

(3) ボランティアとの連携では、環境サポーターズ三次郎の会の定例会、定期総会に参加し、会員が高齢化する中、今後の活動について論議を行った。今後も楽しく、魅力ある活動ができるようサポートし、ホームページ等でも新会員の募集や活動内容についても積極的に発信することとした。昭和59年4月開園の当公園は平成6年4月で40周年を迎えるため、より一層景観維持に取り組むたい。

利用者アンケート報告書

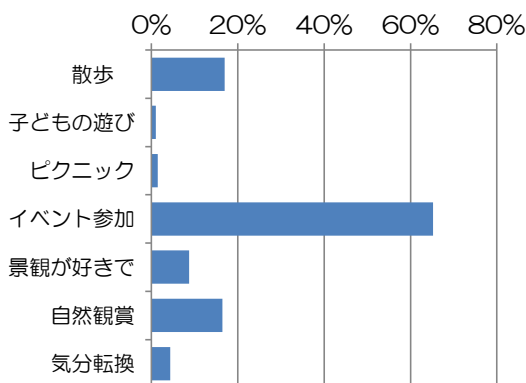
平岡樹芸センター維持管理の課題等を把握することを目的に、下記の質問項目を設定してアンケート調査を実施しました。

- 調査月日 2023/04/29~2023/11/06
- 調査方法 利用者への質問紙配布
- 調査場所 平岡樹芸センター
- 調査数 207名

1. 来園目的を教えてください。（複数回答可）

以下の選択肢を設け回答を頂いた。結果は以下のとおりです。

① 散歩	35	17%
② 子どもの遊び	2	1%
③ ピクニック	3	1%
④ イベント参加	135	65%
⑤ 景観が好きで	18	9%
⑥ 自然観賞	34	16%
⑦ 気分転換	9	4%
⑧ 緑の相談	4	2%
⑨ その他	10	5%
⑩ 無回答	0	0%
計	250	121%



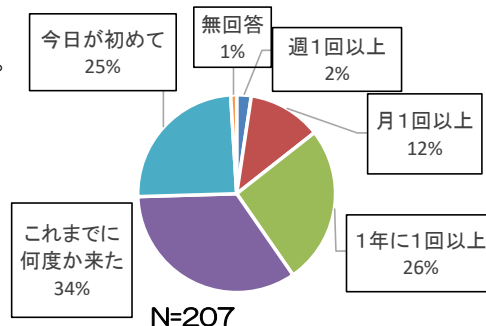
「イベント参加」が多いが、「自然観賞」「景観が好きで」も多いことから、景観等を楽しみに来園している方が多いと推測できる。

N=207（複数回答可）

2. どのくらいの頻度で来園されますか。

以下の選択肢を設け回答を頂いた。結果は以下のとおりです。

① 週1回以上	5	2%
② 月1回以上	25	12%
③ 1年に1回以上	54	26%
④ これまでに何度か来た	71	34%
⑤ 今日が初めて	51	25%
⑥ 無回答	1	1%
計	207	100%

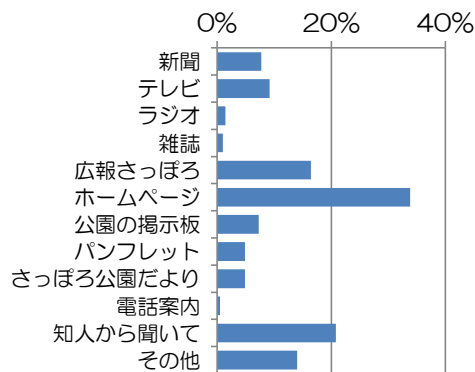


「これまでに何度か」「1年に1回以上」の割合が高いことから、定期的を訪れるというよりは、季節ごとや気が向いたときに訪れる傾向が見られる。着実にリピーターを確保し、口コミ等で集客を図りたい。

3. 平岡樹芸センターの情報を何によってお知りになりましたか。（複数回答可）

以下の選択肢を設け回答を頂いた。結果は以下のとおりです。

① 新聞	16	8%
② テレビ	19	9%
③ ラジオ	3	1%
④ 雑誌	2	1%
⑤ 広報さっぽろ	34	16%
⑥ ホームページ	70	34%
⑦ 公園の掲示板	15	7%
⑧ パンフレット	10	5%
⑨ さっぽろ公園だより	10	5%
⑩ 電話案内	1	0%
⑪ 知人から聞いて	43	21%
⑫ その他	29	14%
⑬ 無回答	1	0%
計	252	122%



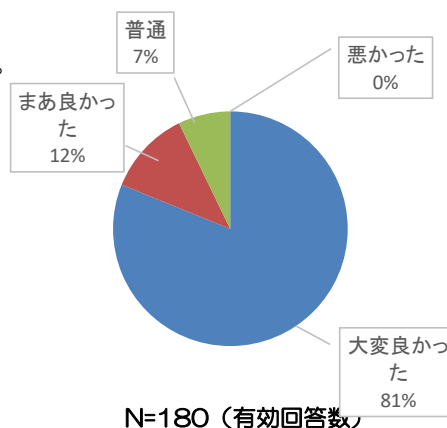
N=207（複数回答可）

ホームページや「知人から聞いて」が多く、公園の情報が広報や口コミで広がりつつあるため、リピーターの確保に力を注ぎたい。

4.スタッフと接した方、または接遇の様子をご覧になった方にお伺いします。 スタッフの接客態度はいかがでしたか。

以下の選択肢を設け回答を頂いた。結果は以下のとおりです。

① 大変良かった	146	81%
② まあ良かった	21	12%
③ 普通	13	7%
④ あまり良くなかった	0	0%
⑤ 悪かった	0	0%
⑥ 無回答	27	
有効回答数 計	180	100%



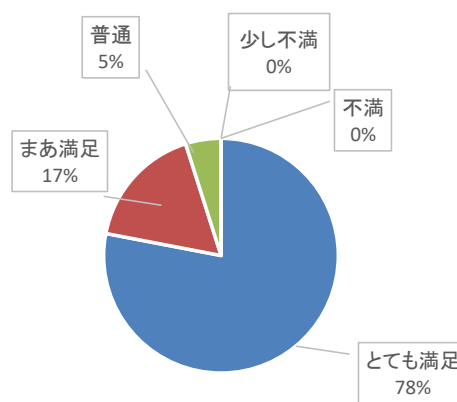
平岡樹芸センタースタッフの接客に対する満足度 **93%**
目標値85%以上を 達成

平岡樹芸センタースタッフへの接客態度に対する満足度が93%と好評価を得ることができ、引き続きより満足いただけるような接客を行っていきたい。

5.平岡樹芸センターを利用されて満足しましたか。

以下の選択肢を設け回答を頂いた。結果は以下のとおりです。

① とても満足	160	78%
② まあ満足	35	17%
③ 普通	10	5%
④ 少し不満	0	0%
⑤ 不満	0	0%
⑥ 無回答	2	
有効回答数 計	205	100%



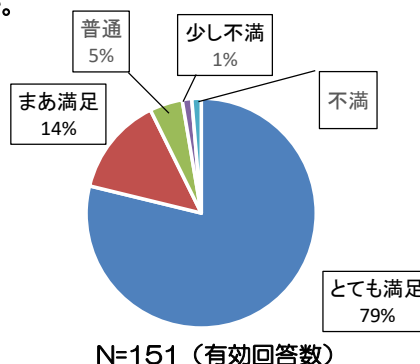
平岡樹芸センターに対する総合的満足度 **95%**
目標値75%以上を 達成

平岡樹芸センターへの総合満足度が95%と好評価を得ることができた。引き続きより満足いただける管理に努めたい。

6.平岡樹芸センターで開催している講習会の印象はいかがですか。

以下の選択肢を設け回答を頂いた。結果は以下のとおりです。

① とても満足	119	79%
② まあ満足	21	14%
③ 普通	7	5%
④ 少し不満	2	1%
⑤ 不満	2	1%
⑥ 無回答	56	
有効回答数 計	151	100%



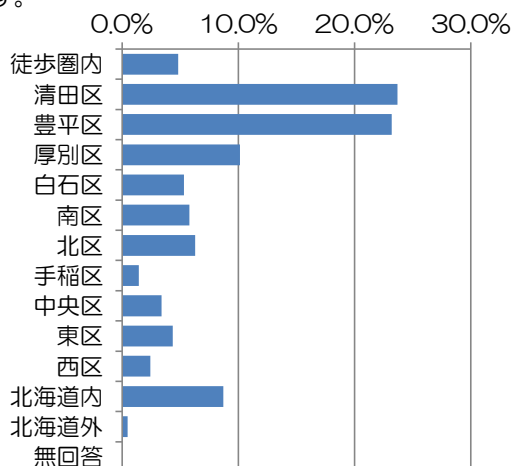
平岡樹芸センターで開催している講習会に対する満足度 **93%**
目標値85%以上を 達成

平岡樹芸センターの講習会満足度が93%と好評価を得ることができた。引き続き満足いただけるよう内容の充実に努めたい。

7.お住まいはどちらですか。

以下の選択肢を設け回答を頂いた。結果は以下のとおりです。

① 徒歩圏内	10	4.8%
② 清田区	49	23.7%
③ 豊平区	48	23.2%
④ 厚別区	21	10.1%
⑤ 白石区	11	5.3%
⑥ 南区	12	5.8%
⑦ 北区	13	6.3%
⑧ 手稲区	3	1.4%
⑨ 中央区	7	3.4%
⑩ 東区	9	4.3%
⑪ 西区	5	2.4%
⑫ 北海道内	18	8.7%
⑬ 北海道外	1	0.5%
⑭ 無回答	0	0.0%
計	207	100%



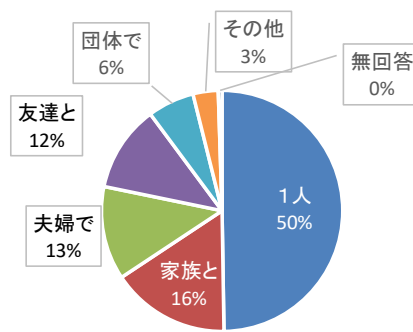
N=207

近隣にお住まいの方が来園の中心である。

8.どなたとお越しになりましたか。

以下の選択肢を設け回答を頂いた。結果は以下のとおりです。

① 1人	103	50%
② 家族と	33	16%
③ 夫婦で	26	13%
④ 友達と	24	12%
⑤ 団体で	13	6%
⑥ その他	7	3%
⑦ 無回答	1	0%
計	207	100%



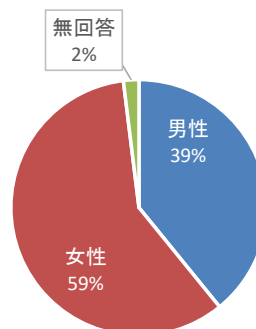
N=207

一人で来園される方と家族・夫婦で来られる方が多く、のんびり楽しむ傾向にあると考えられる。のんびりとする方も、わいわいと楽しむ方もリピーターとなるよう運営に努めたい。

9.性別をお聞かせ下さい。

以下の選択肢を設け回答を頂いた。結果は以下のとおりです。

① 男性	81	39%
② 女性	122	59%
③ 無回答	4	2%
計	207	100%



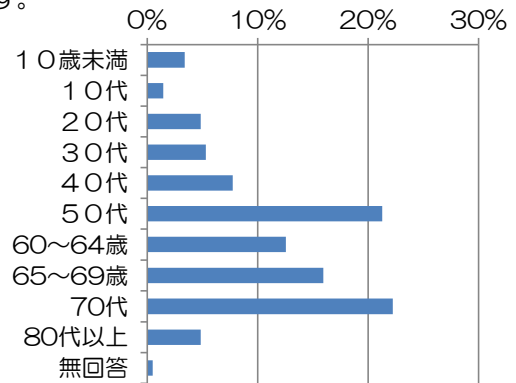
N=207

女性の方が少し多い傾向となった。

10.年齢についてお聞かせ下さい。

以下の選択肢を設け回答を頂いた。結果は以下のとおりです。

①	10歳未満	7	3%
②	10代	3	1%
③	20代	10	5%
④	30代	11	5%
⑤	40代	16	8%
⑥	50代	44	21%
⑦	60～64歳	26	13%
⑧	65～69歳	33	16%
⑨	70代	46	22%
⑩	80代以上	10	5%
⑪	無回答	1	0%
	計	207	100%



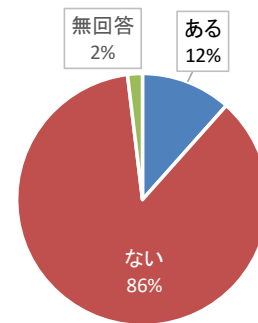
N=207

60歳以上の割合が半数を超え、来園者の過半数が高齢者といえる。アンケートでは反映されていないが、周辺地域の子供たちも来ており、より多くの子供たち、その親世代も楽しんでいただきたい。

11. 緑の相談をご利用したことがありますか。

以下の選択肢を設け回答を頂いた。結果は以下のとおりです。

①	ある	24	12%
②	ない	179	86%
③	無回答	4	2%
	計	207	100%



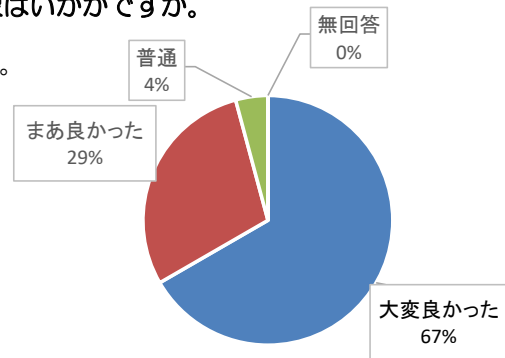
N=207

緑の相談目的は少なく、イベント参加や景観や散策を目的とする方が多い傾向とみる。

12. 'Q11'で①を選んだ方に質問です。相談をした印象はいかがですか。

以下の選択肢を設け回答を頂いた。結果は以下のとおりです。

①	大変良かった	16	67%
②	まあ良かった	7	29%
③	普通	1	4%
④	あまり良くなかった	0	0%
⑤	悪かった	0	0%
⑥	無回答	0	0%
	計	24	100%



N=24

緑の相談を利用した方の満足度は96%となり評価できる。

13. 上記以外でご希望の講座等の催し、また、ご意見・ご感想がございましたら、ご記入下さい。

- ・花や樹木の説明ガイドがいると嬉しい。
- ・地球温暖化が進み、年々桜の開花が早まっているように思います。春の花の季節が楽しみなので開園時期を早める様ご検討ください。
- ・大木を見ると、樹齢が知りたくなります。可能であれば、表示をお願いします。
- ・いつもきれいに管理されていて、何回来てもいい状態です。
- ・ソメイヨシノの桜とってもきれいでした。毎年見ているのですが最高にきれいに咲いていて心が癒されました。
- ・講習会の頻度が高くと利用しやすい（目的の講習会が年1回だったので）。
- ・たまたま近所を散歩していたらきれいだったので初めて立ち寄りました。家の近くにこんな素敵なお庭あってうれしいです。沢山遊びに来ます。
- ・またきたい。
- ・またきたいです。
- ・広くて走り回って子供が楽しんでいました。リスがたくさん遊んでいて可愛かった。
- ・30年来ています。本当にありがとう。
- ・今後も継続してください。
- ・機会があれば又参加したいです。
- ・胡蝶蘭の事で相談に来ました。
- ・とてもステキな講座でした。ありがとうございました。江別市
- ・剪定講習、外での学習が良かった。伊達市
- ・緑がきれいに手入れされている。樹木名をもっと知りたいので表示を増やしてほしい。
- ・平岡樹芸センターでこの様なおしゃれな講座を低料金で受講でき幸せです。次年度も期待しています。よろしくお願い致します。
- ・剪定ハサミの研ぎ方、その他道具の手入れ方法を教えてください。
- ・楽しいひと時を過ごすことができました。講師の先生、そして指導して下さった方に感謝いたします。ありがとうございました。
- ・参考になりました。ありがとうございました。
- ・ていねい・親切・安価 伊達市
- ・次回はシャクナゲの剪定講習に参加したい緑の相談も丁寧に教えていただきました。
- ・次回は緑の相談に伺います。
- ・芝生の講座を受講したい。
- ・バラの剪定を受講したい。
- ・講師が分かりやすく説明してくれた。園内での作業体験(刈込み、剪定他)は？
- ・講習会が参考になった。
- ・講習会は実技の時間が多いいので理解しやすい。
- ・バラの剪定方法の講座を受講したい。
- ・スタッフが親切。講習会は自分の仕事にマッチしているので満足。
- ・スタッフがとても丁寧で、講習会はいつも楽しいです。
- ・伊達市・スタッフ、講習も丁寧。
- ・丁寧に教えていただきました。花の維持管理(花摘み、切り戻し、肥料などの方法)を教えてください。
- ・スタッフが親切に色々教えてくれた。
- ・前回参加時の案内チラシにひかれた。
- ・色々なクラフト製作を催してほしい日曜日に催してほしい。
- ・気さくに声をかけて下さって良かったです。
- ・土井先生がとても親切に教えてくれてありがたかったです。
- ・対応親切でした。
- ・気さくに教えていただき、楽しいです。
- ・講師のInstagramを見て応募しました。
- ・とてもきれいでした。また来ます。
- ・とても楽しかったです。ありがとうございました。
- ・説明がほとんどない、最悪。アケビかご二度と来ません。
- ・先生のやり方とてもわかりづらいです。残念です。
- ・楽しい体験ができました！ありがとうございました。
- ・希望講座：1. なしの育て方2. ぶどうの摘果。
- ・申込時の電話受け答えからきちんと説明して下さい、ありがとうございました。
- ・ありがとうございました。
- ・園内の植物・花の一覧表(カラー)パンフレットがあると嬉しいです。
- ・昨年はじめて来園し感動しました。
- ・年寄にもやさしく案内の様子。
- ・いつもこころようがきれいで楽しいです。
- ・もみじのしおりを販売してほしいです。
- ・混んでいるときは道順表記があってもよいのではと思いました。
- ・トイレが少ない。
- ・初めて来ましたが紅葉が美しく感激です。三種の木もすごいですね。 また来たいです。
- ・良く管理されている。担当者ご苦労様です。
- ・無料でこのような場所が解放されている事に感謝です。木々の紅葉が素晴らしいです。最近はこの周辺の緑も宅地になり寂しく思います。夏には向かいの緑地が造成され、その時にエゾリスが迷っていたのを見ました。この樹芸センターが小動物の住む場所となってくれたらとしみじみ感じました。
- ・最近紅葉の見ごろが遅いためもう少し長い期間解放してほしい。
- ・こころようが真っ赤に色づいていて美しかった。。
- ・盆栽の育て方。
- ・①水琴窟の説明絵～「カメ」の形がいいと思います。②ツルウメモドキを販売してほしい。

令和5年度

第三者に対する委託業務一覧表

公園名	業務名	契約日又は発注日	受託事業者名	契約額(円)	見積徴収事業者名及び見積額		指定管理者担当者	その他特記事項
					事業者名	見積額(円)	履行完了日	
平岡樹芸センター	総合管理業務	令和5年3月27日	(株)ベルックス	3,245,000	[Redacted]	[Redacted]	令和10年3月31日	
	自動ドア保守点検	令和5年3月31日	フルテック(株)札幌支店	437,600			令和10年3月31日	
	施設点検業務	令和3年6月21日	(株)ニットメンテナンス	64,900			令和3年7月14日	
	空調設備保守点検業務	令和5年3月27日	東テク北海道(株)	1,793,000			令和10年3月31日	
	駐車場臨時警備業務	令和5年10月20日	(株)ジーエム北都	総額 623,700			令和5年11月5日	金額は1名1時間単価
	一般事業系廃棄物処理	令和5年3月31日	(一財)札幌環境事業公社	6,380			令和6年3月31日	金額は1㎡単価
	カン・ビン等処理業務	令和5年3月29日	(株)イーアンドエム	1,870			令和6年3月31日	金額は1㎡単価
	産業廃棄物処理業務	令和5年3月31日	(株)札幌中央清掃社	968,935			令和6年3月31日	19品目単価と予想排出量からの総額を比較し、一括単価契約

備品点検記録

令和5年度

平岡樹芸センター

点検日: 令和6年3月28日

点検者: 

公益財団法人札幌市公園緑化協会

備 品 使 用 簿 (平岡樹芸センター)

令和6年3月28日確認

品名	備品番号	保管年月日	返納年月日	物品分任 出納員印	備 考	摘 要 (規 格)	金 額
会議用イス(講義)					倉庫		
会議用イス(講義)					倉庫		
会議用イス(講義)					倉庫		
会議用イス(講義)					倉庫		
ロビーチェア(TVコーナー)	15-1	昭和59年1月31日					
ロビーチェア(TVコーナー)	15-2	昭和59年1月31日					
事務用イス						UCHIDA(T-10)	
書庫(事務室)	1				上下セット	KOKUYO(BWUH-K59SAW)	
書庫(事務室)	1				上下セット	KOKUYO(BWUH-K60SAW)	
書庫(図書)							
更衣ロッカー(休憩室)						UCHIDA(4連)	
更衣ロッカー(休憩室)						UCHIDA(4連)	
クリーンロッカー	第24号					LION(M-100)	
パンフレットケース	16-9	平成8年2月6日			相談員デスク隣接	KOKUYO(ZR-PSW513)	
掲示板	1					LION(アルミホーロー黒板)	
掲示板					日程表	LION(アルミホーロー黒板)	
温風暖房機					廃棄	SANYO(CFF-6101C)	
運搬車						YANMER(TG182)	
タイプライター台					廃棄		
動力噴霧器						KIORITZ	

備品使用簿（平岡樹芸センター）

令和6年3月28日確認

品名	備品番号	保管年月日	返納年月日	物品分任 出納員印	備考	摘要（規格）	金額
会議イス						2Fボランティアルーム (CK-M890VRA3N)	8,750
会議イス						2Fボランティアルーム (CK-M890VRA3N)	8,750
会議イス						2Fボランティアルーム (CK-M890VRA3N)	8,750
会議イス						2Fボランティアルーム (CK-M890VRA3N)	8,750
会議イス						2Fボランティアルーム (CK-M890VRA3N)	8,750
会議イス						2Fボランティアルーム (CK-M890VRA3N)	8,750
会議イス						2Fボランティアルーム (CK-M890VRA3N)	8,750
チェアポーター		平成28年3月20日				1F講義室 (CK-890N3)	34,440
チェアポーター		平成28年3月20日				1F講義室 (CK-890N3)	34,440
UG型軽量物品棚						1F物品庫 (UG200-63S-5)基本	20,200
UG型軽量物品棚						1F物品庫 (UG200-63S-5)連結	18,200
UG型軽量物品棚						2F物品庫 (UG200-66S-5)基本	28,500
UG型軽量物品棚						2F物品庫 (UG200-66S-5)基本	28,500
UG型軽量物品棚						2F物品庫 (UG200-66S-5)基本	28,500
UG型軽量物品棚						2F物品庫 (UG200-66S-5)基本	28,500
UG型軽量物品棚						2F物品庫 (UG200-66S-5)連結	26,500
UG型軽量物品棚						2F物品庫 (UG200-66S-5)連結	26,500
UG型軽量物品棚						2F物品庫 (UG200-66S-5)連結	26,500
UG型軽量物品棚						2F物品庫 (UG200-66S-5)連結	26,500
システム収納棚 3枚引き違い戸						事務室 エディア(BWU-HD359SAW)	53,970

備 品 使 用 簿 (平岡樹芸センター)

令和6年3月28日確認

品名	備品番号	保管年月日	返納年月日	物品分任 出納員印	備考	摘要(規格)	金額
システム収納棚 ラテラル3段					事務室	エディア(BWU-L3A59SAWNN)	65,660
システム収納棚 オープン					事務室	エディア(BWU-K59SAW)	29,750
システム収納棚 両開き戸					事務室	エディア(BWU-SU59SAWN)	38,430
システム収納棚 ダブルベース					事務室	エディア(BWUB-W9SAW)	7,630
システム収納棚 ダブルベース					事務室	エディア(BWUB-W9SAW)	7,630
システム収納棚 ダブルベース					事務室	エディア(BWUB-W9SAW)	7,630
システム収納棚 ロッカー					事務室	エディア(BWU-RN1279SAW)	155,050
リサイクルボックス					新倉庫	アクセサリ(PF-EW700)	70,700
リサイクルボックス					新倉庫	アクセサリ(PF-EW700)	70,700
リサイクルボックス					新倉庫	アクセサリ(PF-EW700)	70,700
パンフレットスタンド フリー型	1				ロビーホール	(ZR-PSW513)	87,500
パンフレットスタンド フリー型	2				ロビーホール	(ZR-PSW513)	87,500
上下昇降式テーブル	1				図書コーナー	(UWT-1890-CKV570GCG)	92,500
上下昇降式テーブル	2				図書コーナー	(UWT-1890-CKV570GCG)	92,500
上下昇降式テーブル	3				図書コーナー	(UWT-1890-CKV570GCG)	92,500
カウンター前イス	1	平成28年3月20日				オリバー(SCW-4596-N3)	46,250
カウンター前イス	2	平成28年3月20日				オリバー(SCW-4596-N3)	46,250
演台	1	平成28年3月20日			講習室	コクヨ(WA-KA50PAW)	72,800
データテーブル	1				相談コーナー	サンワサプライ(HDSISV)	54,670
パーテーションスタンド	1				階段前	アクセサリ(GB-PS201R)	25,620

備 品 使 用 簿 (平岡樹芸センター)

令和6年3月28日確認

品名	備品番号	保管年月日	返納年月日	物品分任 出納員印	備考	摘要(規格)	金額
パーティースタンド	2				階段前	アクセサリ(GB-PS201R)	25,620
壁掛時計	1				講義室	シチズン(8MY-463-019)	16,000
壁掛時計					2F会議室	シチズン(8MY-475-019)	4,000
壁掛時計					休憩室	シチズン(8MY-475-019)	4,000
傘立て	1					テラモト(UB-285-148)	24,570
キャスター付コートハンガー	1				2F	アクセサリ(CH-9NN)	30,380
ハイロンマット						(CM-M100MN)	5,068
ハイロンマット						(CM-M101MN)	15,190
黒板 900シリーズ						(BB-H936W)	29,260
掲示板						(BB-D236N)	24,710
授乳チェア					授乳室	オリバー(S・CJ-6123)	37,875
作業台					倉庫	トラスコ(RAEM-1809W)	46,665
フレシスラック	1				事務所	サカエ(FCR-4DT)	31,195
システムデスク	1	平成28年3月20日			緑の相談窓口		
サイドテーブル	1	平成28年3月20日			緑の相談窓口		
ショーケース	1	平成27年3月31日	令和1年10月29日(円山から移管)		ロビーホール	ハヤノ産業R15450	131,760
運搬車		令和1年10月31日			倉庫	CANYCOM J70YACDPH(5170)	
除雪機		令和1年10月31日			倉庫	WADO SX2211W(192739)	

○平岡樹芸センター 総合帳

令和4年1月29日現在

(1) 直接的に公園施設の施設等に係る備

No.	公園名	施設名	詳細	本数	メーカー名	有無	加算	備考
1	平岡樹芸センター	管理事務所	館内マスターキー					
2	平岡樹芸センター	管理事務所	館内一般エリア					
3	平岡樹芸センター	管理事務所	事務室エリア					
4	平岡樹芸センター	管理事務所	文書庫エリア					
5	平岡樹芸センター	管理事務所	倉庫シャッター					
6	平岡樹芸センター	管理事務所	相談コーナー家具					
7	平岡樹芸センター	管理事務所	弱電端子盤					
8	平岡樹芸センター	管理事務所	事務所横フェンス門扉					
9	平岡樹芸センター	管理事務所	トイレキー					
10	平岡樹芸センター	ポンプ小屋	ポンプ小屋扉					
11	平岡樹芸センター	ポンプ小屋	ポンプ小屋扉					
12	平岡樹芸センター	ポンプ小屋	ポンプ小屋扉					
13	平岡樹芸センター	ポンプ小屋	電灯、動力盤					
14	平岡樹芸センター	屋外物置	シャッター扉					
15	平岡樹芸センター	管理事務所	AVワゴン					
16	平岡樹芸センター	管理事務所	AVワゴン引き出し					
17	平岡樹芸センター	屋外掲示板	ガラス扉					

