

令和 8 年度施行

業務設計書（公示用）

業務名： 東区公園及び街路樹等総合維持管理業務（北地区）

R 7 年 11 月 単価適用

東区土木部維持管理課

業務名 東区公園及び街路樹等総合維持管理業務（北地区）

業務委託費	円
業務価格	円
消費税等相当額	円

業務の説明

1. 業務の場所

- ・ 東区内（北地区）
公園101箇所、街路樹87路線 (位置図・数量調書参照)

2. 業務の概要

- ・ 公園維持管理 清掃・草刈一式、樹木管理一式、施設管理一式、鳥獣対応一式
- ・ 街路樹維持管理 清掃・草刈一式、樹木管理一式、歩道美化一式、鳥獣対応一式

3. 業務の期間

- ・ 令和8年3月15日より令和9年3月14日まで

4. 仕様書等

- ・ 札幌市公園及び街路樹等総合維持管理業務仕様書による。
- ・ 札幌市土木工事共通仕様書による。
- ・ 特記仕様書（東区）による。
- ・ 内訳書の表記について

内訳書の表記について

- 設計内訳書の表記については、下記の通り読み替えを行うこととする。

・ 工事番号	→	業務番号
--------	---	------

・ 工事名	→	業務名
-------	---	-----

・ 工事区分	→	業務区分
--------	---	------

・ 直接工事費	→	直接業務費
---------	---	-------

・ 純工事費	→	純業務費
--------	---	------

・ 工事原価	→	業務原価
--------	---	------

・ 工事価格	→	業務価格
--------	---	------

・ 工事費計	→	業務委託料
--------	---	-------

札幌市公園及び街路樹等総合維持管理業務

特記仕様書（東区）

令和 8 年度版

札幌市東区土木部

札幌市公園及び街路樹等総合維持管理業務

特記仕様書（東区）

目次

1. 一 般	_____	3
2. 管 理	_____	5
3. 公 園	_____	8
4. 街路樹	_____	1 6
5. 巡 視	_____	1 9
6. 様 式	_____	2 1

1. 一 般

1. 施行上の義務等

- 1) 受託者は、施行する業務の内容に応じ、現場代理人及び施行現場における施行の技術上の管理をつかさどる者を定め、これに従事させなければならない。
- 2) 受託者は、現場代理人等を定めた時は、その旨を別紙様式により担当職員へ届け出なければならない。これを変更する場合も同様とする。
- 3) 作業に使用する車両には、見えやすい箇所にJV名や業務名が記載された掲示板を設置すること。道路上にて作業を実施する際は、道路使用許可証を掲示すること。また、当業務以外で車両を使用する際は、掲示板を外すこと。

2. 監督等

- 1) 担当職員は、適正な業務の遂行を図るため、受託者に対して常に応じた監督を行い、契約の履行を確保するものとする。
- 2) 受託者は担当職員の監督を受け、担当職員から業務改善命令等がなされた場合は、その補正等の措置を行なうこと。

3. 施工管理一般

- 1) 業務を実施するに当たり、本業務の設計書、公園維持管理台帳、街路樹維持管理台帳、仕様書等の確認を実施すること。内容に疑義がある場合は、担当職員に確認して指示を受けること。
- 2) 業務内で実施した作業に関して、実施日・作業内容・数量について担当職員に報告すること。また、月別に集計して金額を報告すること。
- 3) 設計変更の対象となる場合は、作業内容・数量を集計し担当職員と協議すること。
- 4) 作業の実施により公園維持管理台帳及び街路樹維持管理台帳に変更が生じた際は、担当職員に報告すること。

4. 用具及び消耗品、支給品

- 1) 業務を遂行するために必要な用具及び消耗品は、別途定めるものを除き、受託者が負担すること。
- 2) 支給品を使用する場合は、事前に担当職員に報告し、使用数量を週報に記載し、業務完了時に精算を行うこと。
- 3) 支給品を保管場所から持ち出す際には、品名・数量・日付が分かるよう写真を撮影し各期の検査時に提出すること。

5. 使用する仕様書等

- 1) 業務の施工は、業務内容により下記の仕様書等に基づき実施すること。内容に疑義がある場合は、担当職員に確認して指示を受けること。
 - 札幌市公園及び街路樹等総合維持管理業務仕様書
 - 特記仕様書（東区）
 - 札幌市土木工事共通仕様書（以下、札土仕とする）
 - 札幌市土木工事標準設計図集（以下、札土標とする）
 - 札幌市造園工事標準図（以下、札造標とする）
- 2) 参考資料
 - 伐木等作業用チェーンソー作業の安全ナビ-安衛則第36条第8号に掲げる業務特別教育用テキスト＜伐木等作業用＞（令和4年5月改訂林業・木材製造業労働災害防止協会）
 - かかり木処理作業の安全（令和2年4月林業・木材製造業労働災害防止協会）
 - 造園安全衛生管理の手引き（札幌市造園緑化建設業協議会）

2. 管 理

1. 安全管理

- 1) 業務着手後に特定共同企業体の構成員が参加し安全大会を実施すること。
- 2) 作業実施前に作業員全員でミーティングを開催し、作業手順や安全管理、作業員の健康状態、その他注意事項等を確認すること。その内容について、実施状況の写真及び確認内容を各期の検査時に提出すること。
- 3) 草刈や夏季剪定・冬季剪定等の作業に入る前には、作業員全員の参加による安全管理に関する研修・訓練等を実施すること。その内容について、実施状況の写真及び研修・訓練内容を各期の検査時に提出すること。
- 4) 作業員は作業に適した保護具を身に着けること。
- 5) 道路上で作業を実施する際は、作業区域内及び周辺に保安施設の設置や交通誘導警備員を配置し、危険防止に努めること。その内容について、実施状況の写真を各期の検査時に提出すること。
- 6) 歩行者や自転車の通行時には、交通誘導警備員または作業員により通行の安全を確保すること。
- 7) 高所作業を実施する場合は、墜落制止用器具を着用し転落防止措置を必ず講じること。梯子や脚立を使用する際は、転倒防止措置を講じること。
- 8) 剪定や伐採等の高所作業時に、剪定枝や伐採枝を下方に落とす場合は、周辺の状況を確認し安全が確認されてから実施すること。
- 9) 現場の状況等により、交通誘導警備員数に増減が生じた場合は双方で協議し、後日配置の報告書等を担当職員に提出すること。
- 10) 剪定や伐採等の作業時は、労働安全衛生規則等の諸法令を順守すること、さらに、参考資料等を基に安全管理の教育を実施すること。
- 11) 北電やNTTの架空線付近で剪定や伐採等の作業を実施する際は、切断及び破損しないよう十分注意すること。作業が困難な場合は保護カバー等を設置すること。
- 12) 作業現場における安全管理が適切に実施されているか安全パトロールを実施して確認すること。その結果について、担当職員に報告書を提出すること。改善事項がある場合はその内容も記載すること。（様式51）
- 13) （13）騒音を伴う作業を行う際は、周辺状況を考慮した開始時間とすること。
- 14) 上記の安全管理について、現場代理人・主任技術者が監督し、事故が発生しないよう安全に作業を実施すること。

2. 建設副産物の取扱い

建設副産物（建設発生土・建設廃棄物）の処理にあたっては、仕様書に規定する事項のほか、次によるものとする。

1) 産業廃棄物管理票（マニフェスト）の扱い

請負者は、現場で発生する産業廃棄物が適正に処分されたかを処理業者等と緊密に連絡を取合いながら下記手順によりマニフェストで確認し、最終処理完了後、担当職員にE票（業務完了時に間に合わない場合はD票）の写しと計量伝票を提出すること。

(マニフェストの管理手順)

- ① 排出事業者は、運搬車両ごと、廃棄物の処理ごとにマニフェスト（A、B1、B2、C1、C2、D、E票）に必要事項を記入し、収集運搬業者に交付する。
- ② 収集運搬業者は、廃棄物を受け取ったすべてのマニフェストに運転者氏名を記入し、A票を排出事業者に戻す。
- ③ 収集運搬業者は、B1、B2、C1、C2、D、E票を廃棄物とともに処理施設まで持参し、運搬終了日を記載して処理業者に渡す。
- ④ 処理業者は、B1、B2、C1、C2、D、E票に必要事項を記入し、B1、B2票を収集運搬業者に返す。
- ⑤ 収集運搬業者は、B1票を自ら保管し、運搬終了後10日以内にB2票を排出事業者に戻送する。
- ⑥ 処理業者は、処分終了後C1、C2、D、E票に処分者氏名及び処分終了日を記載し、C1票を保管すると共に、C2票を処分終了後10日以内に収集運搬業者に返送する。
- ⑦ 処理業者は、D票を処分終了後10日以内に排出事業者に戻送する。
- ⑧ 処理業者は、委託を受けた廃棄物の処理残渣について廃棄物として他者に最終処分を委託する場合、当該廃棄物についての排出事業者としてマニフェスト（2次マニフェストA'～E'票）を交付する。
- ⑨ 処理業者は、委託した全ての廃棄物の最終処分が終了した報告（交付した2次マニフェストのE'票の返送を受けた場合）を受けた場合、E票に必要事項を記入する。
- ⑩ 処理業者は、2次マニフェストのE'票の受領の日から10日以内にE票を排出事業者に戻送する。

※マニフェストは5年間保管すること。

- 2) 当該業務等で発生する建設副産物の処理方法、処理施設等の処理条件は下記の通りとする。なお、変更が生じた場合は、担当職員と協議すること。

- ① 建設発生土の処理については、担当職員の指示によること。
- ② コンクリート塊処理については、下記再生処理施設のいずれかへ搬出すること。下記再生処理施設のうち、積算上の処理施設に搬入できない場合、担当職員・請負者協議の上、設計変更により対応すること。

処理施設名 及び所在地	<ul style="list-style-type: none"> ・ 札幌リサイクル骨材(株) 東) 中沼町45-26 ・ 小橋北豊(株) 南) 石山230番地 ・ 札幌環境資材センター 手) 曙5条5丁目110-18 <li style="padding-left: 20px;">(新日建設(株)) ・ (株)松原産業 白) 川下2111-3 ・ 野田工業(株) 中) 盤溪264番地
受入条件等	<ol style="list-style-type: none"> 1 搬入時期については、当施設と事前に協議すること。 2 コンクリート塊は、厚さ50cm、長さ1m以内に破碎したもの。

- ③ アスファルト塊の処理については、下記再生処理施設へ搬出すること。
(処理施設へ廃材搬入申込書を提出のこと。)

処理施設名 及び所在地	・ 東亜道路工業(株)	東) 東雁来5条1丁目78-1、90-3
受入条件等	1 搬入時期については、当施設と事前に協議すること。 2 堆積場への進入路は指定路線以外使用しないこと。 3 搬入時には、トラックスケールによる計量をし伝票の交付を受けること。 4 搬入物には、土砂やゴミ、コンクリート塊、ヒーティング材等を混載して投棄しないようにすること。 5 厚さが15cmを超える場合、一辺が30cm内外の大きさまで破碎すること。	

④金属くずの処理については、下記の間業業者で処分すること。

処理施設名	処理施設の所在地	受入条件等
(株)鈴木商会（金属くず）	西) 発寒15条13丁目 東) 東雁来町262	付着物は除去しておくこと。
(協)公清企業（混合廃棄物）	東) 中沼町45-23	

⑤トラフ・樹等の清掃により発生したゴミ・落葉等の処理については、十分分別を実施した後、本市が指定する処理施設に運搬し処分すること。

⑥落葉、剪定枝、伐採木については、指定された施設に分別して堆積すること。やむを得ず上記施設への搬入が困難な場合は本市が指定する処理施設に運搬し処分すること。

- 3) その他の建設副産物（建設発生土・建設廃棄物）の処理方法について、担当職員と協議のうえ、運搬先となる処理施設等を決定すること。
- 4) 草刈で発生した刈草や剪定枝、清掃Cで発生した落葉等を処分する際は、出来るだけゴミが混在しないように注意すること。
- 5) 建設副産物を運搬する際は、過積載とならないよう注意し、積載物の飛散防止措置を確実に実施すること。また、各施設への搬入状況の写真を各期の検査時に提出すること。
- 6) 産業廃棄物を運搬する際は、車両の両側面に表示を行うこと。（廃棄物の処理および清掃に関する法律施行令の改正に伴う義務）
- 7) 巡回等により不法投棄物（自転車・家電製品・タイヤ・大型ごみ・その他処理が困難なもの）を発見した場合は、担当職員と協議のうえ、運搬先となる処理施設を決定すること。
- 8) 刈草や落葉は天日干しを行う等廃棄物の軽量化に努めること。ただし、周辺住宅へ飛散が懸念される場合はこの限りではない。

3. 公 園

1. 公園維持管理作業

対象箇所及び実施回数等については、公園維持管理台帳（各地区）に示された内容とする。なお、指定回数を実施できない場合は、事前に担当職員と協議すること。

2. 公園清掃

- 1) 作業区分は下記とする。
 - ・清掃A 拾い集め型清掃
 - ・清掃B 春1回目の清掃で、拾い集め及び掃き型清掃
 - ・清掃C 秋の落葉等の拾い集め及び掃き型清掃
- 2) 作業日は下記とする。（別紙スケジュールを参照）
 - ・清掃A（年50回） 4月20日～4月27日、9月7日～11月24日まで毎週月曜日、上記に加え5月1日～9月4日まで毎週月・金曜日
 - ・清掃A（年25回） 5月7日～10月19日までの毎週月曜日
 - ・清掃A（年13回） 5月7日～10月19日までの隔週月曜日
 - ・清掃A（年6回） 5月7日～10月5日までの各月指定日
 - ・清掃B（年1回） 原則として4月13日～GW前まで
（雪解け状況により対応、担当職員と協議すること）
 - ・清掃C（年2～3回） 10月14日～11月30日まで
（落葉の状況により対応、担当職員と協議すること）

※作業日が祝日または荒天等により作業が困難な場合はその翌日とする。

3. 公園草刈

- 1) 実施回数は公園維持管理台帳（各地区）を参考とすること。
- 2) 実施時期は担当職員と協議すること。ただし、2回目については小学校の夏休みが開始する前に完了させること。
- 3) 機械にて草刈を実施する際は、作業区域内及び周辺に保安施設を設置すること。また、小石・ゴミ等の飛散防止措置を必ず講じること。
- 4) 樹木や株物、公園施設等を傷つけないよう手刈り等を実施すること。
- 5) 町内会等の管理委託公園について、担当職員から清掃・草刈作業により発生した刈草等の回収指示があった場合は、特に指定された場合を除き本市指定処理場に運搬し処分すること。

4. 生垣刈込

- 1) 対象樹種・実施回数は下記とする。ただし、現場条件等により変更する場合があるので、担当職員と協議すること。
 - ・年1回（8～9月頃）
ニオイヒバ、トウヒ、ムクゲ、ニレ、オンコ、ニシキギ等
 - ・年2回（6～7月頃、8～9月頃） 上記以外の樹種
- 2) 実施時期及び刈込の程度は担当職員と協議すること。
- 3) 作業実施前にハチの巣の有無を確認すること。

5. 寄植刈込

- 1) 7月までに指定された回数を実施すること。
- 2) 枝の密生した個所は、中すかしを実施すること。ただし、原形を十分考慮し、樹冠周縁の小枝で輪郭線を作りながら刈り込むこと。
- 3) 枝・幹が密植しすぎるもの及び古くなったものは、切り戻しを実施すること。

6. トラフ・桧清掃

- 1) 清掃後、蓋を確実に戻して段差等が無いよう確認すること。グレーチング蓋（トラフ）については、蓋同士が結束されているか確認すること。
- 2) 公園の巡視点検にて内部のゴミ・落葉等の堆積状況を確認し、担当職員に報告し清掃実施の指示を受けること。実施時期は担当職員が指示した期間内に実施すること。

7. 公園樹木剪定

- 1) 剪定の樹形・実施時期等については、担当職員と立会して指示を受けること。
- 2) 担当職員から別途指示がない場合は、街路樹剪定技術指針 平成28年11月みどりの推進部編によるものとする。
- 3) 作業実施前にハチの巣の有無を確認すること。

8. 支柱管理

- 1) 支柱取付とは、樹木植栽に使用するものである。札造標に基づき作業すること。
- 2) 支柱補修とは、支柱を原形に復旧するものである。札造標に基づき作業すること。
- 3) 支柱結束とは、古いしゅろ縄、杉皮を取り除いて結束をし直すものである。札造標に基づき作業すること。
- 4) 樹木の幹が成長してしゅろ縄がくい込んでいる場合は結束をし直すこと。ただし、支柱が不要と判断される場合は速やかに撤去すること。結束部の杉皮等も除去すること。

9. 石積補修

既存部分との接目の付着には十分注意すること。

10. 樹木伐採

- 1) 枝葉のある時期に行なうもので、原則として地際で切断することとし、公園利用者の支障（躓き等）とならないよう処理すること。
- 2) チェンソーを使用し、後片付けを含む。
- 3) 伐採後の切株が腐朽により穴が開いている場合は、客土をして埋めること。

11. 樹木抜根

- 1) 主に枯木処理を行うもので、後片付けを含む。
- 2) 出来る限り根は取り除くようにし、抜根跡の穴は埋め戻して整地すること。

12. 花壇管理

- 1) 植込み時に十分な灌水を行なうこと。
- 2) 除草は抜き取り除草を基本とし、除草後は均し及び清掃を行なうこと。

13. 広場整正

- 1) 不陸均しを行い、赤土、石粉を入れ敷均し転圧をすること。
- 2) 耕運碎土整地は、広場及び植栽地盤造成等に使用すること。

14. 砂場管理

- 1) 砂場整正は全ての砂場において5月中旬までに実施する。ただし、気象条件等により変更する場合があるので、担当職員と協議すること。掘り起しの深さは20cmとし、十分に攪拌させること。
- 2) 砂場清掃の際は、内部にゴミ・ガラスの破片・石・動物の糞等が混入していないか確認し除去すること。
- 3) 砂購入の前に砂補給量を調査し、担当職員へ報告・承諾を得て搬入量を決定すること。
- 4) 補給厚は担当職員の指示によること。
- 5) 補給量の確認ができる写真管理を行うこと。
- 6) 砂はコンクリート用洗い砂とし、補給前に砂場清掃を実施すること。

15. 遊具冬囲い設置・撤去

- 1) 設置は11月末から12月中旬までとする。撤去は4月中に終了させること。ただし、気象条件等により変更する場合があるので、担当職員と協議すること。
- 2) ブランコの座板は、むしろやブルーシート等の緩衝材で梁部を養生した上で着座部をわら縄で固定すること。もしくは取り外し、担当職員が指示する場所にて保管すること。
- 3) シーソーの座板は、梁から取り外して地面に下ろした状態で支柱にわら縄で縛りつけること。なお支点部については、必要に応じてむしろ等により養生すること。座板固定式の場合は養生について、担当職員から指示を受けること。
- 4) 鉄棒は、禁止札を巻きつけること。設置方法は、担当職員から指示を受けること。
- 5) ターザンロープ・レールランナー等の滑走系遊具は、動かないように支柱等に固定し、わら縄等で縛りつけること。
- 6) チューブスライダーの入口は、入ることが出来ないように板等でふさぎ、外れないように固定すること。
- 7) 園名板の板面を外す場合は、動かないように公園内のフェンス等に縛り付けること。フェンスが無い場合は、保管場所を担当職員から指示を受けること。

と。

- 8) 冬期間、公園への雪入れ及び積雪により破損の恐れのある公園施設がある場合は、担当職員と協議すること。
- 9) 公園に隣接する建物からの落雪等で公園利用者に危険な箇所がある場合は、担当職員と協議すること。
- 10) 遊具の冬囲いを撤去する際は、目視に加えて、実際に遊具を使用して異常が無いか簡易な点検を実施すること。問題が無い場合は冬囲いを撤去する。
- 11) 遊具に破損・異常がある場合は、担当職員に速やかに報告し、使用禁止措置を実施すること。後程、状況写真を提出すること。
- 12) 遊具の冬囲い撤去の結果報告は、様式52により作業実施日毎に担当職員にメール若しくはFAXにて提出すること。報告書の記載方法については、担当職員に確認すること。

16. 水飲み台冬囲い設置・撤去

- 1) 水落としは11月末日までに行うこと。冬囲いの撤去は4月中に終了させること。ただし、気象条件等により変更する場合があるので、担当職員と協議すること。
- 2) 水飲み台の本体については、むしろもしくはブルーシートで囲いわら縄で固定すること。
- 3) 冬期間の水道の凍結防止のため、水落としは確実に実施し、写真で撮影すること。水落とし箇所は散水栓を基本とし、発見できない場合には水道メーターで水落としをすること。
- 4) 冬囲いを撤去する際は、目視に加えて、実際に使用して異常が無いか、簡易な点検を実施すること。

17. (西地区・南地区) 防護ネット・マットの設置・撤去

- 1) 冬季間、スキー山からの滑り降り等で危険な箇所がある場合は、防護ネット等の設置・撤去を行うこと。
- 2) 設置は11月末から12月中旬までとする。撤去は4月中に終了させること。ただし、気象条件等により変更する場合があるので、担当職員と協議すること。

18. カラスの巣撤去

- 1) 撤去は、高所作業となるため、墜落制止用器具やヘルメット等を着用し防護対策を怠らないこと。さらに、親鳥が威嚇・攻撃をしてくる場合も考えられるため周辺の安全確保にも注意すること。
- 2) 作業完了後、撤去状況及び撤去数等を書面にて担当職員に報告すること。
- 3) カラスの巣・卵の撤去及びヒナを捕獲する際は、捕獲許可書を得た者が実施すること。さらに、捕獲許可書及び腕章も携帯すること。

19. 遊水路巡視

- 1) 開設期間は7月3日から8月23日まで、開放時間は10:00から16:00までとする。ただし、気象条件等により変更する場合があるので、開設・閉鎖・巡

- 視日程は必ず担当職員と協議すること。（別紙スケジュールを参照）
- 2) 開設期間中は、遊水路の清掃時以外で1日に午前・午後各1回以上の巡視点検を実施し、その点検結果を担当職員に報告すること（様式22-4）。
 - 3) 遊水路内及びその周辺には、ゴミ・石ころ・ガラスの破片等の危険なものや動物の糞が無いよう十分注意し、除去すること。
 - 4) 施設の故障または異常があった場合は、応急処置を行い、その状況を速やかに担当職員に報告し指示を受けること。利用者がいる場合は、安全な場所へ誘導すること。作業中は立入禁止等の対策を講じること。
 - 5) 水量の調節や補給水を行い、適正な水面管理を行うこと。
 - 6) 薬液注入ユニットがある公園においては、残留塩素濃度基準（0.4ppm～1.0ppm）を保つため、定期的に検査し塩素剤を補給すること。また残留塩素測定結果報告書（別紙）もしくはそれに準拠する報告書を担当職員へ提出すること。なお、使用する塩素は支給品とする。

20. 遊水路清掃

- 1) 開設期間の前後と開設期間中に週2回以上実施すること。（別紙スケジュールを参照のうえ、詳細は担当職員と協議すること）
- 2) 遊水路内及びその周辺には、ゴミ・石ころ・ガラスの破片等の危険なものや動物の糞が無いよう十分注意し、高圧洗浄機・ホーキ・デッキブラシ・洗剤等を用いながら清掃し、安全で衛生的な状態の確保に努めること。
- 3) 閉鎖の際には、遊水路の設備・機器等から水が抜けたことを確認すること。
- 4) また、その状況の写真を撮影し、担当職員へ提出すること。

21. （東地区）雁穂公園-遊水路監視・清掃

- 1) 開設期間は7月3日から8月23日までとする。ただし、気象条件等により変更する場合があるので、開設・閉鎖・巡視日程は必ず担当職員と協議すること。（別紙スケジュールを参照）
- 2) 開設時間は下記のスケジュールを目途に実施すること。

準備・清掃	9:00	～	10:00
開放時間	10:00	～	16:00
清掃・後片付け	16:00	～	17:00
- 3) 期間中、担当職員が指定する人数の作業員を配置し、利用者の指導及び整理を行うこと。
- 4) 遊水路内及びその周辺には、ゴミ・石ころ・ガラスの破片等の危険なものや動物の糞が無いよう十分注意し、高圧洗浄機・ホーキ・デッキブラシ・洗剤等を用いながら清掃し、安全で衛生的な状態の確保に努めること。
- 5) 利用人数を毎日記録してまとめたものを週報に添付し、担当職員へ提出すること。
- 6) 閉鎖の際には、遊水路の設備・機器等から水が抜けたことを確認すること。また、その状況の写真を撮影し、担当職員へ提出すること。

22. （東地区）雁穂公園-遊水路監視用詰所について

- 1) 遊水路開設期間中は監視用詰所を設置し、清掃及び施錠を必ず実施すること。
- 2) 詰所は、良好に管理し、熱中症対策を行うこと。

- 3) 詰所には、応急処置に使用する用品（救急箱等）を備えること。
- 4) 詰所は、担当職員の指示する場所に設置すること。
- 5) 詰所の大きさは、2.3*3.0m程度とする。
- 6) 上記について変更が必要な場合は監督員と協議すること。

23.（北地区）噴水巡視

- 1) 開設期間は7月3日から8月23日まで、開放時間は10:00から16:00までとする。ただし、気象条件等により変更する場合があるので、開設・閉鎖は必ず担当職員と協議すること（別紙スケジュールを参照）。
- 2) 開設期間中は、2回／週以上の巡視点検を実施し、その点検結果を担当職員に報告すること（様式22-4）。
- 3) 噴水内及びその周辺には、ゴミ・石ころ・ガラスの破片等の危険なものや動物の糞が無いよう十分注意し、除去すること。
- 4) 施設の故障または異常があった場合は、応急処置を行い、その状況を速やかに担当職員に報告し指示を受けること。利用者がいる場合は、安全な場所へ誘導すること。作業中は立入禁止等の対策を講じること。
- 5) 水量の調節や補給水を行い、適正な水面管理を行うこと。

24.（北地区）噴水清掃

- 1) 開設期間の前後と開設期間中に月2回以上実施すること。（別紙スケジュールを参照のうえ、詳細は担当職員と協議すること）
- 2) 噴水内及びその周辺には、ゴミ・石ころ・ガラスの破片等の危険なものや動物の糞が無いよう十分注意し、高圧洗浄機・ホーキ・デッキブラシ・洗剤等を用いながら清掃し、安全で衛生的な状態の確保に努めること。
- 3) 閉鎖の際には、噴水の設備・機器等から水が抜けたことを確認すること。また、その状況の写真を撮影し、担当職員へ提出すること。

25. 照明灯修繕

- 1) 仕様及び使用部品は、札土仕、札造標によること。
- 2) 架空配線で10A以下の使用時は、自動点滅器を北電柱に取り付けるが、この場合、自動点滅器は北海道電力㈱の支給品となるので注意すること。

26. テニスコートネット設置撤去

- 1) 開放期間は4月下旬から11月中～下旬頃までとする。ただし、気象条件等により変更する場合があるので、実施日については必ず担当職員と協議すること。
- 2) 開放時にはテニスコート内の清掃を入念に実施し、プレーに支障がない状態に整備すること。

27.（西地区）北33条緑地-手摺養生

- 1) 積雪により手摺が破損するのを防ぐため撤去すること。保管場所は担当職員の指示を受けること。
- 2) 撤去は11月末から12月中旬までに行うこと。設置は4月中に実施すること。

- 3) 撤去後、支柱の位置がわかるようスノーポール等で目印をつけ、危険のないよう養生すること。

28. (北地区) 栄西公園-テニスコート電子錠管理

- 1) 開放期間は4月26日から11月10日までとする。
- 2) 作業内容は下記とし、その作業結果を担当職員に報告すること。
 - ・開放時 テニスコート入口の鍵を開け、テニスコート内を点検すること。
また、電気錠操作盤の電源を入れ、解錠時間を7:00から19:00に設定すること。
 - ・閉鎖時 電気錠操作盤の電源を落とすこと。また、テニスコート内を点検し、テニスコート入口の鍵を施錠すること。

29. (北地区) 丘珠緑地-駐車場ゲート管理

- 1) 駐車場ゲートの開放期間は4月下旬から11月上旬までとし、冬期間は閉鎖すること。ただし、気象条件等により変更する場合があるので、オープン・クローズの実施日については必ず担当職員と協議すること。
- 2) 当緑地は河川の遊水地であることから、荒天・警報発令時には利用不可とするため、駐車場ゲートを閉鎖すること。また、天候が回復し、緑地内の清掃が完了して利用可能となり次第、駐車場ゲートを開放すること。その作業結果を担当職員に報告すること。なお、冠水状況により簡易トイレが使用不可となる可能性があることから、状態を確認して担当職員に報告すること。

30. (東地区・北地区) パークゴルフ場管理

- 1) 開放期間は5月上旬から11月上旬までとする。ただし、気象条件等により変更する場合があるので、オープン・クローズの実施日については必ず担当職員と協議すること。日程が確定したら掲示板に案内看板を設置すること。
- 2) 作業内容は下記とし、その作業結果を担当職員に報告すること
(様式22-4)
 - ・オープン 案内看板・注意看板・防球ネット・OB杭・ホールカップ・フラッグ等を設置し、バンカーの整正を実施すること。
 - ・クローズ 案内看板を設置し、防球ネット・フラッグを取り外し、ホールカップに蓋をすること。

31. (北地区) 落葉ヤード (ひのまる公園・栄南緑地)

- 1) 落葉ヤード内及び周辺には、ゴミ・石ころ・ガラスの破片等の危険なものや動物の糞が無いよう十分注意し、安全で衛生的な状態の確保に努めること。
- 2) 落葉ヤードへ搬入する際は、上記ゴミ等の混入が無いように注意すること。
- 3) 落葉の収集及び搬入時期、搬入する落ち葉ヤードの箇所については、担当職員の指示によること。
- 4) 落葉切返しの実施回数及び実施時期は、4月、6月、8月、10月の計4回とする。

32. (南地区) 札幌駅東公園植物管理

- 1) 芝生作業

芝生エリアは以下に基づき管理すること。

実施前に必ず作業の詳細について担当職員と協議すること。

表2. 芝生作業数量（対象面積：560㎡）

名称	実施時期	概要	回数
草刈E	5～10月頃	草丈10cm前後；ロータリーモア；片付含む	8回／年
芝生施肥	5月、6月、9月頃	人力施工、高度化成肥料（購入品）NPK40%以上	3回／年
除草A	適宜		2回／年
芝生目土かけ	4～5月頃	人力施工 厚さ5mm(0.5m ³ /100m ²)	1回／年
エアレーション	4～5月頃	コアリック式エアレータ1台牽引 作業幅910mm	1回／年
灌水	適宜	人力施工	適宜

2) 高木・中低木作業

高木・中低木に関する作業を、以下に基づき実施すること。

剪定時期、剪定方法、対象樹木及び作業回数等については、担当職員と立会して作業内容を確認すること。

高木・中低木作業数量（対象本数：概要のとおり）

名称	実施時期	概要	回数
高木 公園樹木剪定A	適宜	51本（全高木本数）	適宜
中低木 公園樹木剪定A	適宜	56本（中低木 剪定対象本数）	1回／年
中低木施肥	適宜	86本（中低木、全本数）化成肥料（高度化成肥料）	適宜
花柄摘み	適時	47本（低木 花がら摘み対象本数）	1回／年
樹木冬囲い設置D	11月頃	77本（中低木 冬囲い対象本数）低木、縄1回巻き	1回／年
樹木冬囲い撤去D	4月頃	77本（中低木 冬囲い対象本数）低木、縄1回巻き	1回／年

低木ごとの管理項目						
植物名		花がら 摘み	施肥	剪定※1	冬囲い(越冬込み後数年)	数量
Philadelphus coronarius 'Aureus'	パ イカツギ 'オーレウス'	花後の掃除	花後 (年1 回)	花後剪定 前年枝開花	積雪前に枝を束ねる	18本
Hydrangea paniculata 'Pinky Winky'	ハユツギ 'ピ ンキーウィンキー'	不要(秋まで花がら 残す)	花後 (年1 回)	冬剪定 当年枝開花	積雪前に枝を束ねる	18本
Rhododendron japonicum	レンゲ ツツジ	花後(年1回、夏)	花後 (年1 回)	ほぼ不要	積雪前に枝を束ねる	18本
Spiraea japonica 'Goldflame'	シモツケ 'ゴ ールド フレイム'	不要	花後 (年1 回)	ほぼ不要	積雪前に枝を束ねる	12本
Spiraea x cinerea 'Grefsheim'	スピ ラエア 'グ レフスハイム'	花後の掃除	花後 (年1 回)	花後剪定 前年枝開花	積雪前に枝を束ねる	11本
Cornus sanguinea 'Midwinter Fire'	コルス'ミッド' ウィンターファイア	不要	花後 (年1 回)	冬剪定※2	不要	9本

4. 街 路 樹

1. 街路樹維持管理作業

対象路線及び実施回数等については、街路樹維持管理台帳（各地区）に示された内容とする。なお、指定回数を実施できない場合は、事前に担当職員と協議すること。

2. 植樹柵、緑地帯清掃

- 1) 作業区分は下記を基準とする。
 - ・清掃B 春1回目の清掃で、拾い集め及び掃き型清掃
 - ・清掃C 通常の清掃で、拾い集め及び掃き型清掃
- 2) 作業時期は下記を基準とする。
 - ・清掃B 年1回（4月）
 - ・清掃C 年2回（6月、9月）

3. 街路樹剪定

- 1) 剪定対象樹種は下記とする。ただし、その他の樹種については、担当職員と協議して実施すること。
- 2) 年1回（ニセアカシア、ネグンドカエデ、ポプラ類、プラタナス、シンジュ、アオダモ、ギンヨウカエデ等）
- 3) 担当職員から別途指示がない場合は、街路樹剪定技術指針 平成28年11月みどりの推進部編によるものとする。
- 4) 剪定実施にあたっては、作業内容及び注意事項、保安施設設置予定図面、作業工程表を作成し、担当職員に提出すること。作業予定に大きな変更がある場合は担当職員に報告すること。
- 5) 剪定の樹形は、見本切りを実施し、担当職員と立会して指示を受けること。剪定の強さは、周辺施設等の立地状況を考慮すること。
- 6) 剪定作業を実施する前に、当該樹木の樹勢の確認を行い枯損・危険等の有無を判断すること。判断が困難な場合は、担当職員から指示を受けること、
- 7) 作業実施前にハチの巣の有無を確認すること。
- 8) 植樹柵・緑地帯に植え込まれている花苗等に考慮し作業を実施すること。

4. ヤゴ取り

- 1) 年2回実施する。ただし、現場条件等により変更する場合があるので、実施回数・実施時期は担当職員と協議すること。
- 2) 剪定鋏等により、根元から除去し、切り口は手で触れても危なくないようにすること。
- 3) 対象樹種はニセアカシア、ネグンドカエデ、ポプラ類とする。ただし、その他の樹種については、道路・歩道の通行等に支障となる場合は、担当職員と協議して実施すること。

5. 寄植刈込

- 1) 7月までに指定された回数を実施すること。
- 2) 枝の密生した個所は、中すかしを実施すること。ただし、原形を十分考慮し、樹冠周縁の小枝で輪郭線を作りながら刈り込むこと。
- 3) 枝・幹が密植しすぎるもの及び古くなったものは、切り戻しを実施すること。

6. 支柱管理

- 1) 支柱取付とは、樹木植栽に使用するものである。札造標に基づき作業すること。
- 2) 支柱補修とは、支柱を原形に復旧するものである。札造標に基づき作業すること。
- 3) 支柱結束とは、古いしゅろ縄、杉皮を取り除いて結束をし直すものである。札造標に基づき作業すること。
- 4) 樹木の幹が成長してしゅろ縄がくい込んでいる場合は結束をし直すこと。ただし、支柱が不要と判断される場合は速やかに撤去すること。結束部の杉皮等も除去すること。

7. フジ剪定

- 1) 年1回落葉後に実施すること。
- 2) 棚の形等を考慮しながら剪定を行い、ヤゴ・胴ブキ等は根元から除去し、枝の誘引や結束が必要な場合はしゅろ縄で結ぶこと。

8. フジ花殻取り

開花終了後、すぐに鉢等により芽を2〜3芽残して除去すること。

9. 植樹柵・緑地帯草刈

- 1) 実施回数は年2回を基準とする。
- 2) 実施時期は6月に1回、9月に1回を基準とする。
- 3) 機械にて草刈を実施する際は、作業区域内及び周辺に保安施設を設置すること。また、小石・ゴミ等の飛散防止措置を必ず講じること。
- 4) 樹木や株物、公園施設等を傷つけないよう手刈り等を実施すること。
- 5) 植樹柵・緑地帯に植え込まれている花苗等に考慮し作業を実施すること。

10. 人力除草

- 1) 土のやわらかい時に、ヘラや鎌を使って手で根ごと抜き取る。抜き取った雑草は速やかに処理し、除草後は清掃を行うこと。
- 2) 実施回数は年2回を基準とする。実施時期は6、9月を基準とする。

11. 植樹帯すき取り

すき取りは、担当職員の指示による。

12. 樹木補植

- 1) 樹木植栽は札造標に基づき作業すること。
- 2) 樹木の樹種・規格・支柱については、担当職員の指示によること。
- 3) 植栽場所については、歩道幅員・交差点からの離隔距離・植栽間隔・他の工作物との離隔距離等、現場条件に制約があるため、担当職員と協議をして決定すること。なお、現場状況に応じて、補植の予告看板を事前に設置することもあるため、担当職員から指示を受けること。

13. 桝花壇用花苗配布

- 1) 町内会等に、指定された花苗数を指定日に、指定場所に配達すること。詳細は、担当職員から別途指示を受けること。
- 2) 配達した際には、配達した花苗を写真撮影し、受取人の確認印またはサインをもらい、納品伝票とあわせて担当職員に提出すること。
- 3) 花苗の種類は、アゲラタム・アリッサム・インパチェンス・キンギョソウ・ケイトウ・サルビア・ベゴニア・ペチュニア・マリーゴールドとする。
- 4) 花苗は、病虫害等の被害のない発育良好なもので、φ9cmポリポット入りとし、担当職員の指示により配布すること。

5. 巡 視 等

1. 巡視点検一般

- 1) 緊急性のあるもの（施設の破損や利用者に危険を及ぼすもの）を発見した場合は、直ちに応急処置を行い、その状況を速やかに担当職員に報告し指示を受けること。
- 2) 点検結果については、異常の有無にかかわらず、別紙様式により担当職員に提出すること。
- 3) 巡視点検以外で、荒天・警報発令等により担当職員から指示のあった場合は、速やかに巡視点検を実施し、その結果を別紙様式により担当職員に提出すること。なお、緊急点検を実施する箇所については、担当職員より指示を受けること。
- 4) 巡視点検の報告書に添付する写真管理基準は下記とする。公園名もしくは路線名、巡視点検実施日が確認できるよう撮影すること。
 - ・公園施設巡視点検
異常箇所及び危険箇所がある場合は全公園、該当箇所
ない場合は5公園毎に1箇所、園名板もしくは公園全景
 - ・街路巡視点検
異常箇所及び危険箇所がある場合は全路線、該当箇所（ただし、路線全体で異常がある場合は代表箇所とする。）
ない場合は5路線毎に1箇所、路線全景
- 5) 通常の維持管理作業中においても、巡視点検項目を意識し、公園及び街路のチェックを実施すること。

2. 公園施設巡視点検（計7回）

- 1) 全公園を対象に順次点検を実施すること。実施時期は下記とする。
 - ・冬期間（昼間）①3月15日～31日迄 ②4月1日～GW前迄 ⑥12月
⑦1月もしくは2月（積雪状況による） に実施
 - ・夏期間（昼間）③6月 ④7月 ⑤9月 当該月内に実施
- * 札幌駅東公園は4月より巡視を開始し、上記に加え8月と10月にも巡視を行うこと（計8回）。

【公園巡視時期ごとの重点確認項目】

巡視時期	重点確認項目	対応
3月15日～31日	融雪による空洞など施設の危険箇所	対応できるものは即対応 それ以外は立ち入り禁止措置
4月1日～GW前	施設破損、樹木損傷	施設危険養生（使用禁止等） 樹木損傷個所対応
6月	ダスト・客土不足（水たまり）カラスの営巣状況	ダスト補充計画の提案 営巣木の報告
7月	施設の劣化・破損状況 枯れ枝・折れ枝・危険木・民地や建築限界への越境状況	施設点検報告書の提出 施設危険養生（使用禁止等）、 枯れ枝・折れ枝の除去、樹木剪定計画の提案

9月	施設の劣化・破損状況、ハチの巣の有無、野良生えの有無	施設危険養生（使用禁止等）、ハチの巣撤去、野良生え除去作業計画の提案
12月	冬期養生・雪入れ対策（看板やスノーポールなど）の設置状況、不要な簡易看板等	異常・新たに対策が必要な場合は報告、不要な簡易看板等の撤去
1月～2月	雪入れマナー、危険個所（かまくら・ジャンプ台など）	マナー違反の報告、危険個所の除去

- 2) 結果報告は、様式41により担当職員に速やかに報告すること。さらに、公園毎にチェックリスト（様式42・様式43）を作成し、別途担当職員から指示があった場合は提出すること。

3. 街路巡視点検（計7回）

- 1) 全路線を対象に順次点検を実施すること。実施時期は下記とする。

- ・冬期間（昼間）①4月上旬 ②5月 ⑦12月
- ・夏期間（昼間）③6月 ④7月 ⑤8月 ⑥9月

【街路巡視時期ごとの重点確認項目】

巡視時期	重点確認項目	対応
4月上旬	除雪や雪寄せによる支柱や街路樹の損傷	支柱撤去・補修 街路樹損傷個所対応
5月	除雪や雪寄せによる支柱や街路樹の損傷 カラスの営巣状況	支柱撤去・補修 街路樹損傷個所対応 営巣木の報告
6月	胴吹・ヤゴの発生状況 枯損木	ヤゴとり作業計画の提案 枯損木伐採計画の提案
7月	建築限界や民地への越境 標識・信号機への干渉	該当箇所の報告 剪定作業計画の提案
8月	枝枯れや枝折れの有無、腐朽等による危険木	枯枝・折枝除去 危険木の伐採計画の提案
9月	枝折れの有無 危険木や枯損木	折枝除去 危険木の伐採計画の提案
12月	不要になった支柱や看板	不要な支柱と看板の撤去

- 2) 街路巡視を実施する際は2名以上で実施すること。
- 3) 街路巡視点検の結果報告は、様式44により担当職員に速やかに報告すること。さらに、路線毎にチェックリスト（様式45）を作成し、別途担当職員から指示があった場合は提出すること。
- 4) 南地区では上記点検に加え、伏古・拓北通中央分離帯（パープルロード）の徒歩巡視を実施し、その巡視結果を担当職員に報告すること。実施回数下記とする。
- ・年2回（6月、8月）

4. 石標調査

指定された公園について、担当職員から指示のあった公園について石標の有無を調査すること。また石標調査報告書（別紙）もしくはそれに準拠する報告書を電子データと合わせて、11月末日までに担当職員へ提出すること。

6. 様 式

- ・ 様式 4 1 公園パトロール報告書
- ・ 様式 4 2 公園パトロールチェックリスト（夏期間）
- ・ 様式 4 3 公園パトロールチェックリスト（冬期間）
- ・ 様式 4 4 街路パトロール報告書
- ・ 様式 4 5 街路パトロールチェックリスト
- ・ 様式 4 6 施設点検表
- ・ 様式 4 7 施設点検結果報告書
- ・ 様式 5 1 安全パトロール点検表
- ・ 様式 5 2 公園遊具冬囲い報告書
- ・ 石標調査報告書
- ・ 残留塩素測定結果報告書

公園パトロール報告書

様式41

提出日

業務名	東区公園及び街路樹等総合維持管理業務		地区
実施日			回目
巡視項目	夏期間・冬期間	昼間・夜間	定期・臨時

現場代理人

印

業務主任

印

No.	公園名	異常の有無	状況・内容	対応の内容	備考
1					
2					
3					
4					
5					
6					
7					
8					
9					
10					
11					
12					
13					
14					
15					
16					
17					
18					
19					
20					
21					
22					
23					
24					
25					
26					
27					
28					
29					
30					
31					
32					
33					
34					
35					
(現場代理人からの連絡事項)			(業務主任からの連絡事項)		

公園パトロールチェックリスト(夏期間)

様式42

公園名

現場代理人

実施日

業務主任

対象施設	点検項目	重点的に確認する内容	
園内全体	投棄物	放置自転車・粗大ゴミ等の不法投棄物はないか	
		ガラスの破片等の危険物・動物の糞は捨てられていないか	
	利用マナー	ホームレス・私的所有物の放置・不法占用はないか	
		利用マナー(犬の放し飼い・ボール遊び等)は守られているか ゴミステーション・不法駐車(車・バイク)が公園内にないか	
園路・広場	園路 階段	舗装の欠損・クラック・根上がりによる転倒の危険性はないか	
		階段・インターロッキングの破損・段差による転倒の危険性はないか	
		デッキ・枕木の腐食はないか	
		踏面・床面に不陸や水たまりはないか	
	広場 グラウンド	広場に不陸や水たまりはないか	
		グラウンドの整備用具はきちんと整理されているか 築山の土がえぐれて転倒の危険性はないか	
植栽	樹木 生垣	倒木・枯損木・枯枝・枝折れはないか	
		腐食による危険木はないか	
		通行(園路・道路)に支障となる枝はないか	
		照明灯・看板にかかっている枝はないか	
		民地に越境している枝はないか	
		公園の見通しを悪くしている中低木・生垣・ヤゴ・胴吹きはないか	
	その他	カラス・ハチの巣はないか	
		害虫の発生はないか 不要または破損している支柱はないか 芝が枯れていないか	
公園施設	全般	施設本体の破損はないか	
		腐食・腐朽による破損の危険性はないか	
		施設本体の突起・ささくれ・欠け・傾きはないか	
		ボルト等の部材の欠損はないか	
		基礎の露出・傾き・ぐらつきはないか	
		個人名を特定できるような落書きはないか	
	遊戯施設	遊具周辺に石・凸凹・ガラス等の危険物はないか	
		可動時に異音は生じていないか 砂場にゴミ・動物の糞は落ちていないか	
	休憩施設	ゴミは散乱していないか	
	管理施設	照明灯の不点・つきっぱなしはないか	
		点検口カバーの腐食はないか	
		看板の文字は読むことができるか ラミネートの看板の更新は必要ないか	
	給水設備	施設本体の破損・欠損はないか	
		桝・散水ボックスに土砂等が堆積していないか 漏水はしていないか	
	排水設備	側溝・トラフ・樹に泥・砂・落葉等が堆積していないか	
		施設本体の破損・傾き・欠損・ズレ・ガタツキがないか 勾配がきちんととれているか	

公園パトロールチェックリスト(冬期間)

様式43

公園名

現場代理人

実施日

業務主任

対象施設	点検項目	重点的に確認する内容	
園内全体	全般	重機で雪入れをしていないか	
		遊具やフェンスの破損の可能性はないか	
		子供の道路への飛出しの危険性がある雪山はないか	
		隣地の屋根からの落雪で危険な場所はないか	
植栽	樹木	倒木・枯損木・枯枝・枝折れはないか	
		樹木(主に針葉樹)に過度の積雪は無い	
公園施設	全般	施設本体の破損はないか	
	遊具	冬囲いの破損・外れはないか	
		チューブスライダー・土管等に閉じ込められる恐れはないか	
		遊具と周辺との積雪量の差による滑落の危険性はないか	
		支柱付近・吊橋の周辺に雪解けによる穴は生じていないか	
	四阿	屋根に1m以上の積雪は生じていないか	
		雪庇やつらは生じていないか	
		四阿と周辺との積雪量の差による滑落の危険性はないか	
	照明灯	照明灯のポール周辺の雪解けによる穴は生じていないか	
		照明灯のケーブルに触れることが出来るか	

街路パトロール報告書

様式44

提出日

現場代理人

印

業務名	東区公園及び街路樹等総合維持管理業務		地区
実施日			回目
巡視項目	夏期間・冬期間	昼間・夜間	定期・臨時

業務主任

印

No.	路 線 名	異常の有無	状況・内容	対応の内容	備 考
1					
2					
3					
4					
5					
6					
7					
8					
9					
10					
11					
12					
13					
14					
15					
16					
17					
18					
19					
20					
21					
22					
23					
24					
25					
26					
27					
28					
29					
30					
31					
32					
33					
34					
35					
(現場代理人からの連絡事項)			(業務主任からの連絡事項)		

街路パトロールチェックリスト

様式45

路線名

現場代理人

実施日

業務主任

対象施設	点検項目	重点的に確認する内容	
街路全体	全般	放置自転車・粗大ゴミ等の不法投棄物はないか	
		ガラスの破片等の危険物・動物の糞は捨てられていないか	
		草刈の必要はないか	
植栽	高木	倒木・枯損木・枯枝・枝折れはないか	
		腐食による危険木はないか	
		道路側に傾倒していないか	
		通行(歩道・道路)に支障となる枝はないか	
		歩行者・自転車に接触する恐れがある枝はないか	
		ヤブ・胴吹きが繁茂しているものはないか	
		信号・標識・街灯にかかっている枝はないか	
		民地に越境している枝はないか	
		見通しが悪いものはないか	
		不要または破損している支柱はないか	
		支柱の結束が食い込んでいる樹木はないか	
	低木 草花	歩道・車道にはみ出しているものはないか	
		見通しが悪いものはないか	
	切株	切株による転倒の危険性はないか	
		切株の中心部が腐食して穴があいていないか	
	その他	カラス・ハチの巣はないか	
		害虫の発生はないか	
植樹柵	全般	根上がりによる転倒の危険性はないか	
		植樹柵の仕切石にズレ・ガタツキはないか	
		補植可能な空枡はないか	
		舗装からひこばえが出ていないか	
		街路樹以外の実生(ニセアカシア、シンジュなど)が生えていないか	

令和8年度 公園施設点検チェックリスト

公園名		点検者名	
実施日			
施設名	点検項目	確認内容	特記事項
照明灯	支柱の腐食度	<input type="checkbox"/> 穴が開いていて倒壊の危険がある	
		<input type="checkbox"/> 穴が開いているが倒壊の危険はない	
		<input type="checkbox"/> 穴は開いていないが錆がひどい	
		<input type="checkbox"/> 錆がある	
		<input type="checkbox"/> 健全	
	蓋の腐食度	<input type="checkbox"/> 腐食により穴が開いている。	
		<input type="checkbox"/> ボルト部が破損している。	
		<input type="checkbox"/> 錆がひどい	
		<input type="checkbox"/> 錆がある	
		<input type="checkbox"/> 健全	
	灯具の腐食度	<input type="checkbox"/> どこかに破損がある。	
		<input type="checkbox"/> 傘の錆がひどい。	
<input type="checkbox"/> 傘が錆びている。			
<input type="checkbox"/> 健全			
給水施設	ボックスの破損	<input type="checkbox"/> ボックスのどこかに破損がある。	
		<input type="checkbox"/> ボックスの蓋が閉まらない。	
		<input type="checkbox"/> ボックスが隆起もしくは沈下している	
		<input type="checkbox"/> 錆がひどい	
		<input type="checkbox"/> 健全	
排水施設	U字側溝の破損	<input type="checkbox"/> 破損により危険がある	
		<input type="checkbox"/> 蓋がない	
		<input type="checkbox"/> 地面からとびだしている	
		<input type="checkbox"/> ひびなどの軽微な破損がある	
		<input type="checkbox"/> 健全	
	U字側溝のつまり	<input type="checkbox"/> ほとんど埋まっている	
		<input type="checkbox"/> 8割埋まっている	
		<input type="checkbox"/> 半分埋まっている	
		<input type="checkbox"/> 3割埋まっている	
		<input type="checkbox"/> 健全	
	雨水樹の破損	<input type="checkbox"/> 破損により危険がある	
		<input type="checkbox"/> 蓋がない	
		<input type="checkbox"/> 地面からとびだしている	
		<input type="checkbox"/> ひびなどの軽微な破損がある	
		<input type="checkbox"/> 健全	
	雨水樹のつまり	<input type="checkbox"/> ほとんど埋まっている	
<input type="checkbox"/> 8割埋まっている			
<input type="checkbox"/> 半分埋まっている			
<input type="checkbox"/> 3割埋まっている			
<input type="checkbox"/> 健全			
オブジェ・石碑	破損・傾き	<input type="checkbox"/> 破損により危険がある	
		<input type="checkbox"/> 傾きがある	
		<input type="checkbox"/> ひびなどの軽微な破損がある	
		<input type="checkbox"/> 健全	
外柵	支柱の腐食度	<input type="checkbox"/> 破損している	
		<input type="checkbox"/> 根元に穴がある	
		<input type="checkbox"/> 錆がひどい	
		<input type="checkbox"/> 錆がある	
		<input type="checkbox"/> 健全	
	胴縁の腐食度	<input type="checkbox"/> 破損により、利用者に危険がある	
		<input type="checkbox"/> 破損はあるが、危険はない	
		<input type="checkbox"/> 錆がひどい	
		<input type="checkbox"/> 錆がある	
		<input type="checkbox"/> 健全	
	ネットや格子の腐食度	<input type="checkbox"/> 破損により、利用者に危険がある	
		<input type="checkbox"/> 破損はあるが、危険はない	
		<input type="checkbox"/> 錆がひどい	
		<input type="checkbox"/> 錆がある	
	全体	<input type="checkbox"/> 傾きがひどく倒壊しそう	
		<input type="checkbox"/> 傾きがひどく民地に越境している	
		<input type="checkbox"/> 傾きがあるが、倒壊の危険は少ない	
<input type="checkbox"/> 多少傾きがある			
<input type="checkbox"/> 健全			
時計	時間があっているか	<input type="checkbox"/> 全くあっていない・破損がある	
		<input type="checkbox"/> 少しずれている	
		<input type="checkbox"/> 健全	
その他	利用者および周辺住民への危険があるか	<input type="checkbox"/> 即対応が必要	
		<input type="checkbox"/> 緊急性はないが対応が必要	
		<input type="checkbox"/> 対応を要件等	
		<input type="checkbox"/> 対応は不要だが不備がある	
		<input type="checkbox"/> 健全	

* 赤字に該当する場合は要報告

令和8年度 公園施設点検報告書 ●●地区

[illegible]

* チェックリストの赤字に該当する施設があった公園のみ記入

東区公園及び街路樹等総合維持管理業務 安全パトロール点検表

様式51

提出日：令和 年 月 日

実施日：令和 年 月 日	地区名	地区	第 期
業者名：	施工業者名		
点検者： 印	施工箇所	作業内容	

評価項目	評価内容	確認項目	指摘		指摘内容
			無	有	
1.施工体制全般	作業ミーティング・KY活動の実施について				
	使用車両・使用機械の作業前点検について				
	作業範囲の確認について（危険物の有無、歩行者・車両の通行量など）				
	使用車両の業務名・受託業者名の掲示について				
	使用車両の道路使用許可証の掲示について				
	作業員の服装・保護具の着用について				
	該当しない				
2.標識類の設置状況	作業範囲周辺の看板・保安施設の設置場所について				
	使用車両の停車位置・保安施設の設置場所について				
	交通誘導員の配置位置・誘導作業について（車両誘導）				
	作業員の配置位置・誘導作業について（歩行者・公園利用者誘導）				
	車両・歩行者の通行幅の確保について				
	該当しない				
3.現場の整理整頓	使用機械・資材の整理整頓について				
	現場発生品（ゴミ・剪定枝・伐採木・刈草など）の整理整頓について				
	作業完了後の後片付けについて（作業範囲周辺を含む）				
	現場発生品の回収が翌日になる場合の整理整頓について				
	該当しない				
4.安全措置一般	高所作業時における作業員の落下防止措置について				
	草刈時における飛散防止措置について				
	公園施設・樹木の周辺の手刈りの実施について				
	刈草の飛散について				
	ブロワー使用時における周辺状況について				
	チェンソー使用時におけるノコ屑の飛散について				
	高所作業時における落下物対策について				
	アウトリガーの展開及び接地面の養生について				
	建設車両の作業範囲内の安全管理について				
	車両の移動時の誘導について				
	車両を離れる際のキーの管理について				
	該当しない				
計					

指摘内容 に対する 改善事項	・
	・
	・

総評 (優良事項があれば 内容を記入)	
---------------------------	--

様式52

提出日

業務名	東区公園及び街路樹等総合維持管理業務		地区
実施日			回目
作業内容	遊具冬囲い	昼間・夜間	定期・臨時

現場代理人

印

業務主任

印

遊具使用の安全確認を実施し、問題が無い場合は冬囲いを撤去する（実施日を記載）

破損・異常がある場合は、担当職員に速やかに報告すること。

「破損or異常、確認日」を記載、状況写真も添付すること。

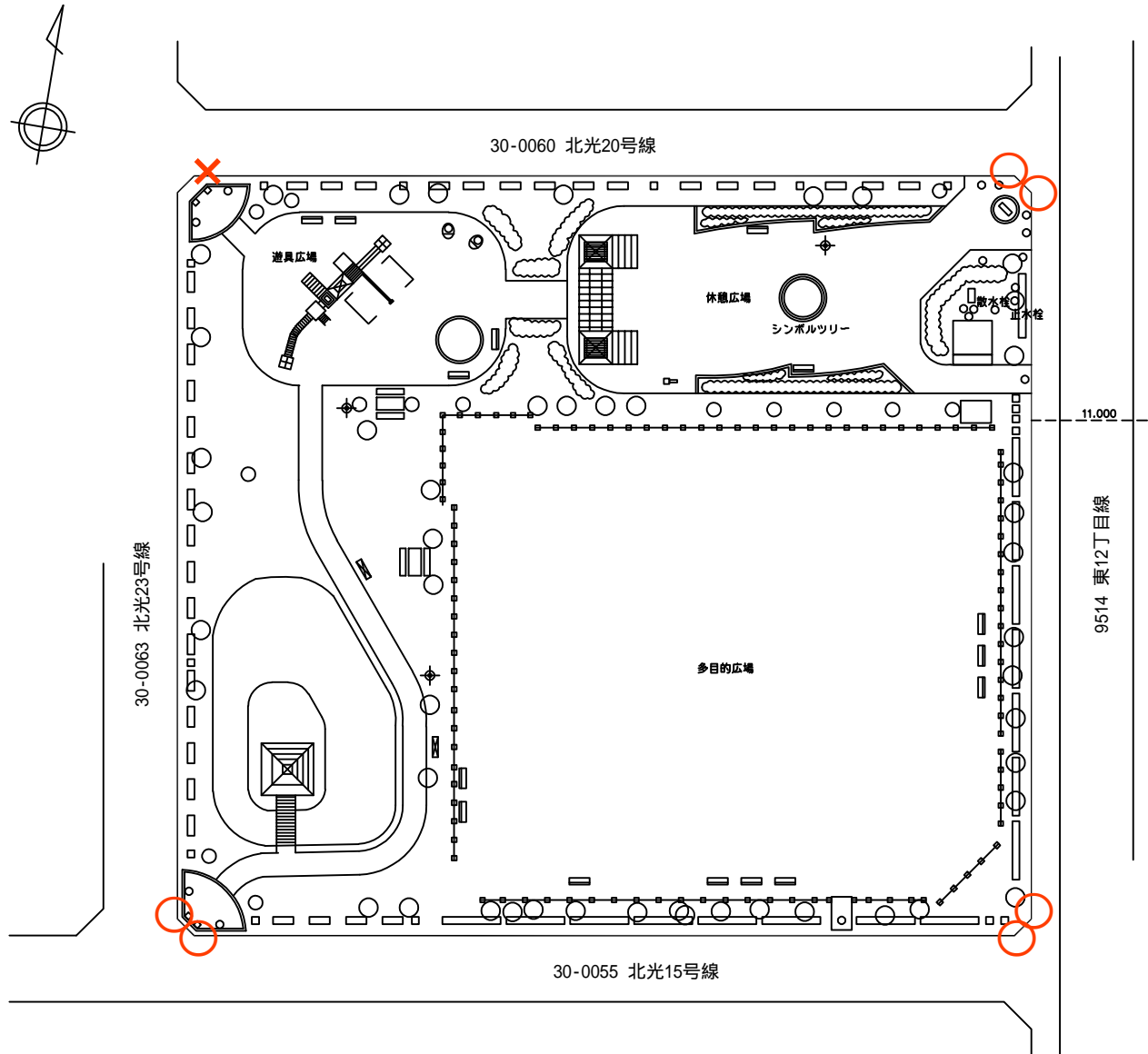
積雪で確認できない場合は、「△、点検日」を記載、点検予定日を次回に修正すること。

その他遊具は遊具名も記載すること。書ききれない場合は連絡事項に記載すること。

報告書は作業実施日毎に担当職員にメールorFAXで提出すること(印鑑は不要)

No.	公 園 名	鉄 棒	ブランコ	シーソー	その他	備 考
1						
2						
3						
4						
5						
6						
7						
8						
9						
10						
11						
12						
13						
14						
15						
16						
17						
18						
19						
20						
21						
22						
23						
24						
25						
(現場代理人からの連絡事項)				(業務主任からの連絡事項)		

石標調査報告書



記載例

凡 例	
○	汚 水 枡
□	雨 水 枡
枡	枡
ー	ー
ル	ル
(傾)	(傾)
(直)	(直)
ト擁壁	ト擁壁
(傾)	(傾)
コンクリート擁壁	コンクリート擁壁
(直)	(直)
ブロック(傾)	ブロック(傾)
ブロック(直)	ブロック(直)
ブロック塀	ブロック塀
板 塀	板 塀
生 垣	生 垣
金 網 柵	金 網 柵
鉄 柵	鉄 柵
投 光 器	投 光 器
照 明 灯	照 明 灯
北 電 柱	北 電 柱
電 話 柱	電 話 柱
街 路 灯	街 路 灯
消 火 栓	消 火 栓

記載事項

石標番号
調査結果内容

有：○

無：×

破損等上記以外：

整理番号 東街 7

平成 25 年 12 月 20 日

公 園 名	明 園 公 園		
土地の所在	北 2 1 条 東 1 0 丁 目		
現況図番号	07-10	縮 尺	1:450
作 成 者	札幌市みどりの推進部みどりの管理課		
所管課所名	札幌市みどりの推進部みどりの管理課		

記載例

5



6



7



8

調査済(発見できず)

撮影日

○/○

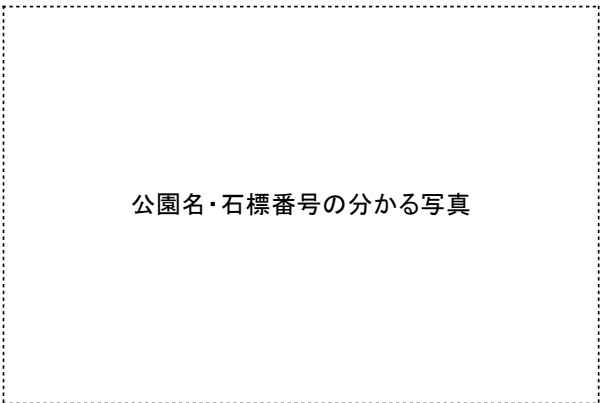
整理番号

街区○

公園名

○○公園

1



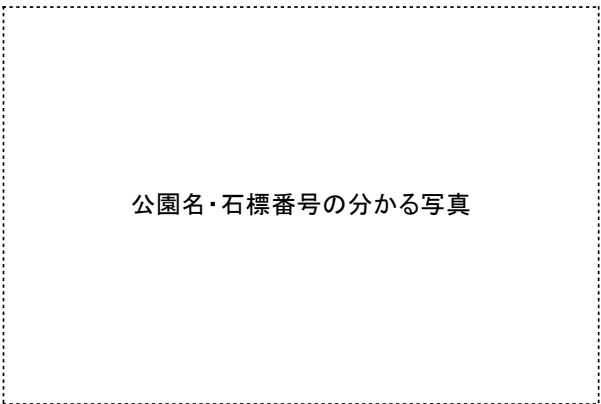
公園名・石標番号の分かる写真

2



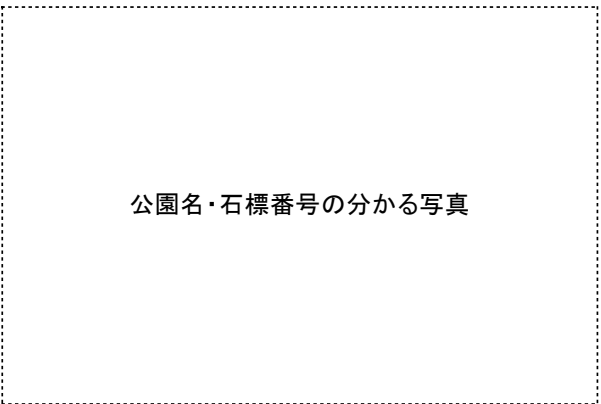
公園名・石標番号の分かる写真

3



公園名・石標番号の分かる写真

4



公園名・石標番号の分かる写真

撮影日		整理番号		公園名	
-----	--	------	--	-----	--

残留塩素測定結果報告書

年 月 日 提出

業務名

受託者

公園名

現場代理人

印

月 日	時 刻	温度		上段：残留塩素濃度 下段：PH値		塩素剤使用量		備考(天候 等)
		気温	水温	投入前	投入後	液体	錠剤	

令和8年度 業務カレンダー

[illegible]

業務期間 3/15～3/14（365日間）

- ・ 清掃B:春1回目の清掃の期間（年1回）
- ・ 清掃A：毎週清掃（年25回）・隔週清掃（年13回）・月1清掃（年6回）
公園ごとに指定された回数を清掃すること。○ 隔週 □ 月1回
- ・ 秋の落ち葉清掃の時期（年2回）
- ・ 遊水路・噴水施設のオープン日、クローズ日 7/3（金）～8/23（日）（52日間）

	日	月	火	水	木	金	土		日	月	火	水	木	金	土
				1	2	3	4								1
	5	6	7	8	9	10	11		2	3	4	5	6	7	8
7	12	13	14	15	16	17	18	8	9	10	11	12	13	14	15
月	19	20	21	22	23	24	25		16	17	18	19	20	21	22
	26	27	28	29	30	31			23	24	25	26	27	28	29
									30	31					

遊水路清掃：週2回

(期間中16回)

遊水路巡視：清掃日以外毎日2回

(期間中37日74回)

	日	月	火	水	木	金	土		日	月	火	水	木	金	土
					1	2	3	4							1
	5	6	7	8	9	10	11		2	3	4	5	6	7	8
7	12	13	14	15	16	17	18	8	9	10	11	12	13	14	15
月	19	20	21	22	23	24	25	月	16	17	18	19	20	21	22
	26	27	28	29	30	31			23	24	25	26	27	28	29
									30	31					

噴水清掃：隔週金曜日及び閉鎖時
 （期間中5回）

噴水巡視：清掃日以外の月・金曜日
 （祝日の場合は翌日、期間中10日）

・ 札幌駅東公園の清掃スケジュール

日 月 火 水 木 金 土								日 月 火 水 木 金 土								日 月 火 水 木 金 土								日 月 火 水 木 金 土										
1月								2月								3月	1	2	3	4	5	6	7	4月										
																	8 9 10 11 12 13 14								5 6 7 8 9 10 11									
																	15 16 17 18 19 20 21								12 13 14 15 16 17 18									
																	22 23 24 25 26 27 28								19 20 21 22 23 24 25									
														29 30 31							26 27 28 29 30													
日 月 火 水 木 金 土								日 月 火 水 木 金 土								日 月 火 水 木 金 土								日 月 火 水 木 金 土										
5月						1	2	6月		1	2	3	4	5	6	7月			1	2	3	4	8月							1				
	3	4	5	6	7	8	9		7	8	9	10	11	12	13		5	6	7	8	9	10		11	2	3	4	5	6	7	8			
	10	11	12	13	14	15	16		14	15	16	17	18	19	20		12	13	14	15	16	17		18	9	10	11	12	13	14	15			
	17	18	19	20	21	22	23		21	22	23	24	25	26	27		19	20	21	22	23	24		25	16	17	18	19	20	21	22			
	24	25	26	27	28	29	30		28	29	30						26	27	28	29	30	31			23	24	25	26	27	28	29			
31																					30 31													
日 月 火 水 木 金 土								日 月 火 水 木 金 土								日 月 火 水 木 金 土								日 月 火 水 木 金 土										
9月				1	2	3	4	5	10月					1	2	3	11月	1	2	3	4	5	6	7	12月					1	2	3	4	5
	6	7	8	9	10	11	12	4		5	6	7	8	9	10	8		9	10	11	12	13	14	6		7	8	9	10	11	12			
	13	14	15	16	17	18	19	11		12	13	14	15	16	17	15		16	17	18	19	20	21	13		14	15	16	17	18	19			
	20	21	22	23	24	25	26	18		19	20	21	22	23	24	22		23	24	25	26	27	28	20		21	22	23	24	25	26			
27 28 29 30							25 26 27 28 29 30 31							29 30							27 28 29 30 31													

- ・ 清掃A（年50回）
4/20(月)～4/27(月)、9/7(月)～11月24(火)まで週1回、5/1(金)～9/4(金)まで週2回
- ・ 清掃B（春1回）
- ・ 清掃C（3回）10/30～11月末までの隔週金曜日（状況に応じて回数及び実施日を変更）

東区公園及び街路樹等総合維持管理業務（北地区）
業務委託料総括表

区分	工種	種別	単位	公園	街路樹	合計
直接業務費	標準作業	清掃・草刈	1 式			
		樹木管理	1 式			
		施設管理	1 式			
		歩道美化	1 式			
		鳥獣対応	1 式			
		安全費	1 式			
		小計	1 式			
	地区特有作業	樹木管理	1 式			
		施設管理	1 式			
		廃棄物処理	1 式			
		小計	1 式			
	合計		1 式			
共通仮設費	共通仮設費（率計上）		1 式			
	合計		1 式			
純業務費			1 式			
現場管理費			1 式			
業務原価			1 式			
一般管理費			1 式			
業務価格			1 式			
消費税等相当額			1 式			
業務委託料			1 式			

設計内訳書（金抜き）

工事番号		工事名	R8年度 東区公園及び街路樹等総合維持管理業務(北地区)【公園編】	当 初	事業区分	公園緑地整備・改修	
					工事区分	公園・街路樹等維持管理	
工事区分・工種・種別・細別			規格	単位	数量	数量増減	摘要
公園・街路樹等維持管理				式	1		
標準作業				式	1		
清掃・草刈				式	1		
清掃				式	1		
草刈				式	1		内-1号
樹木管理				式	1		内-2号
下枝・支柱・薬剤				式	1		
低木等管理				式	1		内-3号
高木剪定				式	1		内-4号
伐採				式	1		内-5号
抜根				式	1		内-6号
樹木冬囲い				式	1		内-7号
				式	1		内-8号

設計内訳書（金抜き）

工事番号		工事名	R8年度 東区公園及び街路樹等総合維持管理業務(北地区)【公園編】	当 初	事業区分	公園緑地整備・改修	
					工事区分	公園・街路樹等維持管理	
工事区分・工種・種別・細別			規格	単位	数量	数量増減	摘要
施設管理				式	1		
砂場・広場等				式	1		内-9号
照明灯				式	1		内-10号
巡視点検				式	1		内-11号
施設冬囲い				式	1		内-12号
鳥獣対応				式	1		
カラス・ハチ				式	1		内-13号
区特有作業				式	1		
樹木管理				式	1		
樹木植栽等				式	1		内-14号
施設管理				式	1		
遊水路管理				式	1		内-15号

設計内訳書（金抜き）

工事番号		工事名	R8年度 東区公園及び街路樹等総合維持管理業務(北地区)【公園編】	当 初	事業区分	公園緑地整備・改修	
					工事区分	公園・街路樹等維持管理	
工事区分・工種・種別・細別			規格	単位	数量	数量増減	摘要
砂場・広場等				式	1		内-16号
その他管理				式	1		内-17号
簡易水洗式トイレ				式	1		内-18号
廃棄物処理				式	1		
廃棄物処理費				式	1		内-19号
直接工事費				式	1		
共通仮設費				式	1		
共通仮設費（率計上）				式	1		
純工事費				式	1		
現場管理費				式	1		
工事原価				式	1		
一般管理費等				式	1		

設計内訳書（金抜き）

工事番号		工事名	R8年度 東区公園及び街路樹等総合維持管理業務(北地区)【公園編】	当 初	事業区分	共通仮設費	
					工事区分	共通仮設費	
工事区分・工種・種別・細別			規格	単位	数量	数量増減	摘要
工事価格				式	1		
消費税等相当額				式	1		
工事費計				式	1		

一式当たり内訳書（金抜き）

第 1号内訳書	清掃				単価適用年月	2025. 11
					歩掛適用年月	2025. 11
					労務調整-超過-規制	1. 000-00000002000
名称		規格	単位	数量	数量増減	摘要
清掃 A		週 1 回程度の清掃 拾い集め型	1000m2	390		単一 1号
清掃 B		春 1 回目の清掃 拾い+掃き	1000m2	190		単一 2号
清掃 C		秋の清掃 拾い+掃き	1000m2	380		単一 3号
U型側溝除芥清掃			m	1		単一 4号
放置ゴミ回収		家電・自転車・タイヤなど	回	1		単一 5号
ゴミ袋回収		40L	袋	200		単一 6号
ゴミ袋回収		10L	袋	1		単一 7号
柵清掃(人力清掃工)		蓋有 25cm以上	箇所	1		単一 8号
合 計						

一式当たり内訳書（金抜き）

第 2号内訳書	草刈				単価適用年月 歩掛適用年月 労務調整-超過-規制	2025. 11 2025. 11 1. 000-00000002000
名称		規格	単位	数量	数量増減	摘要
草刈り E		草丈10cm前後 ロータリーモア 片付含む	100m2	2, 150		単一 9号
草刈り I		モア：手刈/95：5 片付含む	100m2	1, 070		単一 10号
草刈り J		モア：手刈/95：5 片付含まず	100m2	320		単一 11号
合 計						

一式当たり内訳書（金抜き）

第 3号内訳書	下枝・支柱・薬剤				単価適用年月 歩掛適用年月 労務調整-超過-規制	2025. 11 2025. 11 1. 000-00000002000
名称		規格	単位	数量	数量増減	摘要
ヤゴ取り A		C 50cm以下	本	70		単一 12号
樹木下枝取り			本	80		単一 13号
薬剤散布 B		セルコートアクアリ・シーテン使用 薬剤（購入品）	10L	1		単一 14号
薬剤散布 C		薬剤（支給品）	10L	1		単一 15号
薬剤カプセル打込み D		公園樹など 対象樹木10本未満の場合 薬剤（支給品）	本	5		単一 16号
薬剤カプセル打込み F		半日程度の連続作業 公園・街路の分けなし 対象樹木10本以上20本未満 薬剤（支給品）	本	1		単一 17号
薬剤カプセル打込み H		1日以上連続作業 公園・街路の分けなし 対象樹木20本以上 薬剤（支給品）	本	1		単一 18号
支柱取付B-1		二脚鳥居支柱A 支給品	組	1		単一 19号
支柱取付A-2		二脚鳥居支柱（添木付）購入品	組	1		単一 20号
支柱取付B-2		二脚鳥居支柱A 購入品	組	1		単一 21号
支柱取付C-2		二脚鳥居支柱B 購入品	組	1		単一 22号
支柱取付K-2		ハッ掛(丸太)支柱A 購入品	組	1		単一 23号

一式当たり内訳書（金抜き）

第 3号内訳書	下枝・支柱・薬剤				単価適用年月 歩掛適用年月 労務調整-超過-規制	2025. 11 2025. 11 1. 000-00000002000
名称		規格	単位	数量	数量増減	摘要
支柱取付M-2		添柱形支柱（1本形・竹）購入品	組	1		単一 24号
支柱撤去B		二脚鳥居支柱A 片付含む	組	1		単一 25号
支柱撤去C		二脚鳥居支柱B 片付含む	組	1		単一 26号
支柱撤去J		二脚鳥居合せ支柱A 片付含む	組	1		単一 27号
支柱撤去K		八ッ掛(丸太)支柱A 片付含む	組	1		単一 28号
合 計						

一式当たり内訳書（金抜き）

第 4号内訳書	低木等管理				単価適用年月 歩掛適用年月 労務調整-超過-規制	2025. 11 2025. 11 1. 000-00000002000
名称		規格	単位	数量	数量増減	摘要
生垣刈込B		0. 75≦H<1. 5m 片付含む	m	4, 840		単一 29号
寄植刈込A		H<1. 5m 片付含む	m2	10		単一 30号
寄植刈込B		1. 5≦H<2. 5m 片付含む	m2	1		単一 31号
寄植刈込C		2. 5m≦H 片付含む	m2	1		単一 32号
藤棚剪定			m2	20		単一 33号
合 計						

一式当たり内訳書（金抜き）

第 5号内訳書	高木剪定				単価適用年月 歩掛適用年月 労務調整-超過-規制	2025. 11 2025. 11 1. 000-00000002000
名称		規格	単位	数量	数量増減	摘要
公園樹木剪定A		30<C≤60cm 人力 片付含む	本	3		単一 34号
公園樹木剪定B		60<C≤90cm 人力 片付含む	本	3		単一 35号
公園樹木剪定C		90<C≤105cm 人力 片付含む	本	3		単一 36号
公園樹木剪定D		105<C≤120cm 人力 片付含む	本	3		単一 37号
公園樹木剪定E		120<C≤150cm 人力 片付含む	本	3		単一 38号
公園樹木剪定F		8. 0<H≤12. 0m 高所作業車使用 片付含む	本	3		単一 39号
公園樹木剪定G		12. 0<H≤18. 5m 高所作業車使用 片付含む	本	3		単一 40号
公園樹木剪定H		18. 5<H≤23. 0m 高所作業車使用 片付含む	本	2		単一 41号
合 計						

一式当たり内訳書（金抜き）

第 6号内訳書	伐採				単価適用年月 歩掛適用年月 労務調整-超過-規制	2025. 11 2025. 11 1. 000-00000002000
名称		規格	単位	数量	数量増減	摘要
伐採 A		C 15以上20未満	本	3		単一 42号
伐採 B		C 20以上30未満	本	3		単一 43号
伐採 C		C 30以上40未満	本	5		単一 44号
伐採 D		C 40以上60未満	本	5		単一 45号
伐採 E		C 60以上80未満	本	5		単一 46号
伐採 F		C 80以上100未満	本	5		単一 47号
伐採 G		C 100以上120未満	本	2		単一 48号
伐採 H		C 120以上150未満	本	2		単一 49号
伐採 I		C 150以上	本	2		単一 50号
合 計						

一式当たり内訳書（金抜き）

第 7号内訳書	抜根				単価適用年月 歩掛適用年月 労務調整-超過-規制	2025. 11 2025. 11 1. 000-00000002000
名称		規格	単位	数量	数量増減	摘要
抜根 A		C 30未満	本	1		単一 51号
抜根 B		C 30以上60未満	本	1		単一 52号
抜根 C		C 60以上90未満	本	1		単一 53号
抜根 D		C 90以上120未満	本	1		単一 54号
抜根 E		C 120以上150未満	本	1		単一 55号
抜根 F		C 150以上	本	1		単一 56号
合 計						

一式当たり内訳書（金抜き）

第 8号内訳書	樹木冬囲い				単価適用年月 歩掛適用年月 労務調整-超過-規制	2025. 11 2025. 11 1. 000-00000002000
名称		規格	単位	数量	数量増減	摘要
樹木冬囲いC		低木 晒竹使用 H1. 2m, W0. 8m 購入品	組	1		単一 57号
樹木冬囲いD		低木 縄1回巻き H0. 6m, W0. 3m 購入品	組	1		単一 58号
樹木冬囲いE		低木 縄2回巻き H0. 9m, W0. 5m 購入品	組	1		単一 59号
樹木冬囲い撤去C		低木 H1. 2m, W0. 8m	組	1		単一 60号
樹木冬囲い撤去D		低木 縄1回巻き H0. 6m, W0. 3m	組	1		単一 61号
樹木冬囲い撤去E		低木 縄2回巻き H0. 9m, W0. 5m	組	1		単一 62号
合 計						

一式当たり内訳書（金抜き）

第 9号内訳書	砂場・広場等				単価適用年月 歩掛適用年月 労務調整-超過-規制	2025. 11 2025. 11 1. 000-00000002000
名称		規格	単位	数量	数量増減	摘要
芝生灌水		散水車1800L級 水道料含む	日	1		単一 63号
張芝 A		芝串なし	m2	1		単一 64号
張芝 B		芝串あり	m2	1		単一 65号
水飲み台蛇口交換			ヶ所	5		単一 66号
グラウンド土補充		砂	m3	1		単一 67号
グラウンド土補充		黒土	m3	1		単一 68号
グラウンド土補充		赤土	m3	1		単一 69号
除草B		花壇草取(普通)	m2	1		単一 70号
除草C		花壇草取(密生)	m2	1		単一 71号
広場整正B		ダスト舗装 仕上げ厚4cm 機械施工	m2	1		単一 72号
石積補修A		天端、端面仕上	m2	1		単一 73号
砂場砂補充		(購入品)	m3	10		単一 74号

一式当たり内訳書（金抜き）

第 9号内訳書	砂場・広場等			単価適用年月 歩掛適用年月 労務調整-超過-規制	2025. 11 2025. 11 1. 000-00000002000
名称	規格	単位	数量	数量増減	摘要
砂場砂撤去		m3	1		単一 75号
テスコートネット設置・撤去		面	5		単一 76号
砂場整正	異物除去 砂起こしt=200	m2	1, 120		単一 77号
合 計					

一式当たり内訳書（金抜き）

第 10号内訳書		照明灯			単価適用年月 歩掛適用年月 労務調整-超過-規制	2025. 11 2025. 11 1. 000-00000002000
名称		規格	単位	数量	数量増減	摘要
メタルハライドランプ取替 A		MF100W	個	1		単一 78号
メタルハライドランプ取替 B		MF250W	個	1		単一 79号
メタルハライドランプ取替 C		MF300W	個	1		単一 80号
水銀灯用安定器取替B		HF200W；高力率100V（支給品）	個	1		単一 81号
水銀灯用安定器取替C		HF300W；高力率100V（支給品）	個	1		単一 82号
水銀灯用安定器取替F		HF200W；高力率200V（支給品）	個	1		単一 83号
水銀灯用安定器取替G		HF300W；高力率200V（支給品）	個	1		単一 84号
ナトリウム灯用安定器取替 C		NH180W；高力率200V（支給品）	個	1		単一 85号
自動点滅器取替C		200V光電式；リト線型；3A	個	1		単一 86号
安全ブレーカー取替		110V/220V2P2E20A	個	1		単一 87号
カラーボールカバー取替		段付；塩ビ被覆	個	1		単一 88号
ボール内ボックス取替		（接続電線5. 5mm2の場合）；MCB 2P送り端子台付 SB-50 2L相当	個	1		単一 89号

一式当たり内訳書（金抜き）

第 10号内訳書	照明灯				単価適用年月 歩掛適用年月 労務調整-超過-規制	2025. 11 2025. 11 1. 000-00000002000
名称		規格	単位	数量	数量増減	摘要
引込用ビニル絶縁電線		DV2. 6mm ; 2心平行	m	1		単一 90号
引込線 (DV) 架空配線		仕上外径 15mm以下 新設	径間	1		単一 91号
不点調査			箇所	1		単一 92号
LED灯具設置及び既設灯具撤去		平行水平面照度 1 L x 範囲15m以上光束2760lm以上 、適合ポール89. 1 φ	箇所	1		単一 93号
L E D ライトバルブ交換		HF200W級	箇所	1		単一 94号
LED照明灯設置		既設基礎再利用 平均水平面照度1Lx範囲15m以上 光束2760lm以上 適合ポール89. 1 φ	基	1		単一 95号
合 計						

一式当たり内訳書（金抜き）

第 11号内訳書	巡視点検				単価適用年月	2025. 11
					歩掛適用年月	2025. 11
					労務調整-超過-規制	1. 000-00000002000
名称		規格	単位	数量	数量増減	摘要
公園巡視点検(昼)			箇所	707		単一 96号
合 計						

一式当たり内訳書（金抜き）

第 12号内訳書	施設冬囲い				単価適用年月 歩掛適用年月 労務調整-超過-規制	2025. 11 2025. 11 1. 000-00000002000
名称		規格	単位	数量	数量増減	摘要
人力除雪			m3	200		単一 97号
水飲み台冬囲い設置C		身障者用 むしろ2枚 閉栓	基	41		単一 98号
水飲み台冬囲い撤去C		身障者用 むしろ2枚 開栓	基	41		単一 99号
遊具（フﾟランコ・シーソー等）冬 囲い設置		養生材支給品（縄材除く）	基	122		単一 100号
遊具（フﾟランコ・シーソー等）冬 囲い撤去			基	122		単一 101号
スノーボール設置		支給品 再利用	基	1		単一 102号
スノーボール撤去		支給品 再利用	基	1		単一 103号
遊具（鉄棒）冬囲い設置・ 撤去			基	61		単一 104号
合 計						

一式当たり内訳書（金抜き）

第 13号内訳書	カラス・ハチ				単価適用年月 歩掛適用年月 労務調整-超過-規制	2025. 11 2025. 11 1. 000-00000002000
名称		規格	単位	数量	数量増減	摘要
カラスの巣撤去A		人力	箇所	1		単一 105号
カラスの巣撤去B		高所作業車12m級 計画撤去	箇所	1		単一 106号
カラスの巣撤去C		高所作業車18～18. 5m級 計画撤去	箇所	1		単一 107号
カラスの巣撤去D		高所作業車22～23m級 計画撤去	箇所	1		単一 108号
ハチの巣撤去		高所作業車が必要な場合は別途計上	箇所	3		単一 109号
合 計						

一式当たり内訳書（金抜き）

[illegible]

一式当たり内訳書（金抜き）

第 15号内訳書	遊水路管理				単価適用年月 歩掛適用年月 労務調整-超過-規制	2025. 11 2025. 11 1. 000-00000002000
名称		規格	単位	数量	数量増減	摘要
遊水路巡視点検 B		2回/日 ひのまる公園	日	37		単一 111号
遊水路清掃 B		Bランク 週1回程度 ひのまる公園（76㎡）	回	16		単一 112号
遊水路巡視点検 B		1回/日 栄ヶ丘公園（噴水）	日	10		単一 113号
遊水路清掃 B		Bランク 週1回程度 栄ヶ丘公園（35㎡）	回	5		単一 114号
噴水施設保守点検		大規模	箇所	1		単一 115号
噴水施設保守点検		小規模	箇所	1		単一 116号
合 計						

一式当たり内訳書（金抜き）

第 16号内訳書	砂場・広場等				単価適用年月 歩掛適用年月 労務調整-超過-規制	2025. 11 2025. 11 1. 000-00000002000
名称		規格	単位	数量	数量増減	摘要
機械土砂運搬A		小規模 バックホウ山積0.28m3 土砂 DID有 12.0km以下 運搬費のみ	m3	1		単一 117号
客土B		現場制約あり 土砂 締固め無し 20m以下 黒土のみ	m3	1		単一 118号
客土C		現場制約あり 土砂 締固め無し 20m以下 赤土のみ	m3	1		単一 119号
広場整正C		振動ローラー転圧	m2	10		単一 120号
広場整正D		元地盤耕起A 耕起・砕土整地・転圧 砂・砂質土	m2	10		単一 121号
広場整正E		元地盤耕起B 耕起・砕土整地・転圧 礫質土・粘性土	m2	10		単一 122号
簡易看板設置A		木杭1本 (L=1.2～1.8m)支柱 看板支給品	基	1		単一 123号
簡易看板設置B		木杭2本 (L=1.2～1.8m)支柱 看板支給品	基	1		単一 124号
簡易看板設置C		木杭1本 (L=1.2～1.8m)支柱 木杭・看板支給品	基	1		単一 125号
簡易看板設置D		木杭2本 (L=1.2～1.8m)支柱 木杭・看板支給品	基	1		単一 126号
赤土敷均しA 仕上げ厚15cm人力			m2	1		単一 127号
合 計						

一式当たり内訳書（金抜き）

第 17号内訳書	その他管理				単価適用年月 歩掛適用年月 労務調整-超過-規制	2025. 11 2025. 11 1. 000-00000002000
名称		規格	単位	数量	数量増減	摘要
U字側溝蓋A		購入品 グレーチング 蓋T-14 一般用 JIS150 設置手間 40kg/枚以下	m	1		単一 128号
石標調査			公園	34		単一 129号
高所作業車運転費		22～23m級	日	2		単一 130号
高所作業車運転費		18～18. 5m級	日	2		単一 131号
高所作業車運転費		12m級	日	2		単一 132号
落葉切り返し		ひのまる公園・栄南緑地	回	8		単一 133号
パークゴルフ場管理		開園又は閉園作業 丘珠ゆたか緑地	回	2		単一 134号
合 計						

一式当たり内訳書（金抜き）

第 18号内訳書	簡易水洗式トイレ				単価適用年月 歩掛適用年月 労務調整-超過-規制	2025. 11 2025. 11 1. 000-00000002000
名称		規格	単位	数量	数量増減	摘要
簡易水洗式トイレ		リース代 洋式便所 10日間以内（1回）清掃1回含む （汲み取り含まず）	棟・回	1		単一 135号
簡易水洗トイレ清掃費		リース期間内に追加で清掃を行う場合	棟・回	1		単一 136号
納入・引き取り運搬費		リース期間内に追加で清掃を行う場合 片道 杭打ち 込み固定、杭撤去含む	回送	1		単一 137号
合 計						

一式当たり内訳書（金抜き）

第 19号内訳書	廃棄物処理費				単価適用年月 歩掛適用年月 労務調整-超過-規制	2025. 11 2025. 11 1. 000-00000002000
名称		規格	単位	数量	数量増減	摘要
木くず処理		事業系一般廃棄物 木くず等（破碎, 焼却）	t	40		単一 138号
木くず処理		事業系一般廃棄物 剪定枝等（再生） 税抜	t	5		単一 139号
木材買取		根株買取（t：水分無調整重量）土は極力除くこと 全ての間接費対象外	t	-1		単一 140号
木材買取		根株買取（t：水分無調整重量）持込 土は極力除く こと 全ての間接費対象外	t	-1		単一 141号
木材買取		長材買取（m3換算：空隙率50%）幹材（末口φ6-50cm*L 2. 4m-, 又は末口φ50cm-*L2. 0m-） 全ての間接費対象 外	m3	-1		単一 142号
木材買取		長材買取（m3換算：空隙率50%）持込 幹材（末口φ6- 50cm*L2. 4m-, 又は末口φ50cm-*L2. 0m-） 全ての間接 費対象外	m3	-1		単一 143号
木材買取		枝条・タコノ買取 土は極力除くこと 全ての間接費対 象外	t	-1		単一 144号
木材買取		枝条・タコノ買取 持込 土は極力除くこと 全ての間 接費対象外	t	-1		単一 145号
し尿処理（汲み取り）手 数料		27Lあたり（標準仮設便所では27L以内）	回	1		単一 146号
合 計						

設計内訳書（金抜き）

工事番号		工事名	R8年度 東区公園及び街路樹等総合維持管理業務(北地区)【街路樹編】	当 初	事業区分	公園緑地整備・改修	
					工事区分	公園・街路樹等維持管理	
工事区分・工種・種別・細別			規格	単位	数量	数量増減	摘要
公園・街路樹等維持管理				式	1		
標準作業				式	1		
清掃・草刈				式	1		
清掃				式	1		
草刈				式	1		内-1号
樹木管理				式	1		内-2号
下枝・支柱・薬剤				式	1		
低木等管理				式	1		内-3号
高木剪定				式	1		内-4号
伐採				式	1		内-5号
抜根				式	1		内-6号
巡視点検				式	1		内-7号
				式	1		内-8号

設計内訳書（金抜き）

工事番号		工事名	R8年度 東区公園及び街路樹等総合維持管理業務(北地区)【街路樹編】	当 初	事業区分	公園緑地整備・改修		
					工事区分	公園・街路樹等維持管理		
工事区分・工種・種別・細別				規格	単位	数量	数量増減	摘要
歩道美化					式	1		
花苗配布					式	1		内-9号
鳥獣対応					式	1		
カラス・ハチ					式	1		内-10号
安全費					式	1		
交通管理					式	1		内-11号
区特有作業					式	1		
樹木管理					式	1		
樹木植栽等					式	1		内-12号
その他管理					式	1		内-13号
廃棄物処理					式	1		
廃棄物処理費					式	1		内-14号

設計内訳書（金抜き）

工事番号		工事名	R8年度 東区公園及び街路樹等総合維持管理業務(北地区)【街路樹編】	当 初	事業区分	公園緑地整備・改修	
					工事区分	公園・街路樹等維持管理	
工事区分・工種・種別・細別			規格	単位	数量	数量増減	摘要
直接工事費				式	1		
共通仮設費				式	1		
共通仮設費（率計上）				式	1		
純工事費				式	1		
現場管理費				式	1		
工事原価				式	1		
一般管理費等				式	1		
工事価格				式	1		
消費税等相当額				式	1		
工事費計				式	1		

一式当たり内訳書（金抜き）

第 1号内訳書	清掃				単価適用年月 歩掛適用年月 労務調整-超過-規制	2025. 11 2025. 11 1. 000-00000002000
名称		規格	単位	数量	数量増減	摘要
植樹樹・帯清掃		拾い＋掃き	1000m2	57		単一 1号
清掃 B		春 1 回目の清掃 拾い＋掃き	1000m2	28		単一 2号
合 計						

一式当たり内訳書（金抜き）

[illegible]

一式当たり内訳書（金抜き）

第 3号内訳書	下枝・支柱・薬剤				単価適用年月 歩掛適用年月 労務調整-超過-規制	2025. 11 2025. 11 1. 000-00000002000
名称		規格	単位	数量	数量増減	摘要
ヤゴ取り A		C 50cm以下	本	400		単一 4号
樹木下枝取り			本	10		単一 5号
薬剤散布 C		薬剤（支給品）	10L	1		単一 6号
薬剤カプセル打込み B		街路樹など 対象樹木10本未満の場合 薬剤（支給品）	本	5		単一 7号
薬剤カプセル打込み F		半日程度の連続作業 公園・街路の分けなし 対象樹木10本以上20本未満 薬剤（支給品）	本	1		単一 8号
薬剤カプセル打込み H		1日以上での連続作業 公園・街路の分けなし 対象樹木20本以上 薬剤（支給品）	本	1		単一 9号
支柱結束 A		二脚鳥居型 C 30cm標準	本	1		単一 10号
支柱結束 B		二脚鳥居型添木付 C 30cm標準	本	1		単一 11号
街路樹支柱撤去 A		高木用支柱各種 運搬費含む	組	5		単一 12号
街路樹支柱撤去 G		二脚鳥居型 ティックウット L=1. 8	組	1		単一 13号
支柱取付 G		二脚鳥居型添木付 支給品	組	1		単一 14号
支柱取付 H		二脚鳥居型添木無 支給品L=1. 8	組	1		単一 15号

一式当たり内訳書（金抜き）

第 3号内訳書	下枝・支柱・薬剤				単価適用年月 歩掛適用年月 労務調整-超過-規制	2025. 11 2025. 11 1. 000-00000002000
名称		規格	単位	数量	数量増減	摘要
街路樹支柱補修A		二脚鳥居添木付	組	1		単一 16号
街路樹支柱補修B		二脚鳥居添木無	組	1		単一 17号
合 計						

一式当たり内訳書（金抜き）

第 4号内訳書	低木等管理				単価適用年月	2025. 11
					歩掛適用年月	2025. 11
					労務調整-超過-規制	1. 000-00000002000
名称		規格	単位	数量	数量増減	摘要
寄植刈込A		H<1.5m 片付含む				
			m2	750		単一 18号
除草B		花壇草取(普通)				
			m2	3,820		単一 19号
合 計						

一式当たり内訳書（金抜き）

第 5号内訳書	高木剪定				単価適用年月 歩掛適用年月 労務調整-超過-規制	2025. 11 2025. 11 1. 000-00000002000
名称		規格	単位	数量	数量増減	摘要
街路樹木剪定 A		C<30cm	本	1		単一 20号
街路樹木剪定 B		30≦C<60cm	本	15		単一 21号
街路樹木剪定 C		60≦C<90cm	本	43		単一 22号
街路樹木剪定 D		90≦C<105cm	本	76		単一 23号
街路樹木剪定 E		105≦C<120cm	本	30		単一 24号
街路樹木剪定 F		120≦C<150cm	本	1		単一 25号
街路樹木剪定 M		H=12M程度	本	236		単一 26号
街路樹木剪定 N		H=18M程度	本	1		単一 27号
街路樹木剪定 O		H=22M程度	本	1		単一 28号
合 計						

一式当たり内訳書（金抜き）

第 6号内訳書	伐採				単価適用年月 歩掛適用年月 労務調整-超過-規制	2025. 11 2025. 11 1. 000-00000002000
名称		規格	単位	数量	数量増減	摘要
伐採 A		C 15以上20未満	本	2		単一 29号
伐採 B		C 20以上30未満	本	2		単一 30号
伐採 C		C 30以上40未満	本	3		単一 31号
伐採 D		C 40以上60未満	本	3		単一 32号
伐採 E		C 60以上80未満	本	3		単一 33号
伐採 F		C 80以上100未満	本	3		単一 34号
伐採 G		C 100以上120未満	本	3		単一 35号
伐採 H		C 120以上150未満	本	1		単一 36号
伐採 I		C 150以上	本	1		単一 37号
合 計						

一式当たり内訳書（金抜き）

第 7号内訳書	抜根				単価適用年月 歩掛適用年月 労務調整-超過-規制	2025. 11 2025. 11 1. 000-00000002000
名称		規格	単位	数量	数量増減	摘要
抜根 A		C 30未満	本	1		単一 38号
抜根 B		C 30以上60未満	本	1		単一 39号
抜根 C		C 60以上90未満	本	1		単一 40号
抜根 D		C 90以上120未満	本	1		単一 41号
抜根 E		C 120以上150未満	本	1		単一 42号
抜根 F		C 150以上	本	1		単一 43号
合 計						

一式当たり内訳書（金抜き）

[illegible]

一式当たり内訳書（金抜き）

[illegible]

一式当たり内訳書（金抜き）

第 10号内訳書	カラス・ハチ				単価適用年月 歩掛適用年月 労務調整-超過-規制	2025. 11 2025. 11 1. 000-00000002000
名称		規格	単位	数量	数量増減	摘要
カラスの巣撤去A		人力	箇所	1		単一 46号
カラスの巣撤去B		高所作業車12m級 計画撤去	箇所	1		単一 47号
カラスの巣撤去C		高所作業車18～18. 5m級 計画撤去	箇所	1		単一 48号
カラスの巣撤去D		高所作業車22～23m級 計画撤去	箇所	1		単一 49号
カラスの巣撤去E		高所作業車を使用する緊急撤去（別途高所作業車積上）	箇所	1		単一 50号
ハチの巣撤去		高所作業車が必要な場合は別途計上	箇所	1		単一 51号
合 計						

一式当たり内訳書（金抜き）

第 11号内訳書	交通管理				単価適用年月 歩掛適用年月 労務調整-超過-規制	2025. 11 2025. 11 1. 000-00000002000
名称		規格	単位	数量	数量増減	摘要
交通誘導警備員 A			人日	5		単一 52号
交通誘導警備員 B			人日	95		単一 53号
合 計						

一式当たり内訳書（金抜き）

[illegible]

一式当たり内訳書（金抜き）

第 13号内訳書		その他管理			単価適用年月 歩掛適用年月 労務調整-超過-規制	2025. 11 2025. 11 1. 000-00000002000
名称		規格	単位	数量	数量増減	摘要
高所作業車運転費		12m級	日	5		単一 55号
高所作業車運転費		18～18. 5m級	日	1		単一 56号
高所作業車運転費		22～23m級	日	1		単一 57号
合 計						

一式当たり内訳書（金抜き）

第 14号内訳書	廃棄物処理費				単価適用年月 歩掛適用年月 労務調整-超過-規制	2025. 11 2025. 11 1. 000-00000002000
名称		規格	単位	数量	数量増減	摘要
木くず処理		事業系一般廃棄物 木くず等（破碎, 焼却）	t	40		単一 58号
木くず処理		事業系一般廃棄物 剪定枝等（再生） 税抜	t	5		単一 59号
木材買取		根株買取（t：水分無調整重量）土は極力除くこと 全ての間接費対象外	t	-1		単一 60号
木材買取		長材買取（m3換算：空隙率50%）幹材（末口φ6-50cm*L 2. 4m-, 又は末口φ50cm-*L2. 0m-） 全ての間接費対象 外	m3	-1		単一 61号
木材買取		枝条・タコノコ買取 土は極力除くこと 全ての間接費対 象外	t	-1		単一 62号
合 計						

令和8年度 作業数量表（北地区）

1. 公園 公園数101 街区92（うち町内会管理34） 近隣4 地区1 緑地4

種 別	項 目	規 格	作業数量	単位	総作業数量
清掃	清掃A	拾い集め型		m2	394,632
		年25回（ひのまる、栄西）	0	m2	0
		年13回（丘珠ひばり）	0	m2	0
		年6回	65,772	m2	394,632
	清掃B	春1回目 拾い+掃き	190,549	m2	190,549
	清掃C	秋の落葉 拾い+掃き 年2回	190,549	m2	381,098
	ごみ袋回収	40ℓ	200	袋	200
		10ℓ	1	袋	1
草刈	草刈E	草丈10cm前後；ロータリーモア；全片付け 年2回	107,620	m2	215,240
	草刈I	モア：手刈/95：5 全片付け 年1回	107,620	m2	107,620
	草刈J	モア：手刈/95：5 片付けなし 年8回	4,077	m2	32,616
樹木管理	生垣刈込B	片付け含む		m	4,844
		年2回	1,968	m	3,936
		年1回	908	m	908
施設管理	砂場整正	異物除去；砂起こし t=200	1,122	m2	1,122
	テニスコートネット設置・撤去		5	面	5
巡視点検	公園巡視点検（昼）	冬期間：年4回、夏期間：年3回	101	箇所	707
施設冬囲い	水飲台冬囲い（開栓・閉栓含む）	設置・撤去；むしろ2枚	41	基	41
	遊具冬囲い	設置・撤去；ブランコ・シーソー等	122	基	122
	遊具冬囲い	設置・撤去；鉄棒	61	基	61
遊水路管理	遊水路巡視	2回/日 ひのまる公園	37	日	37
	遊水路清掃	ひのまる公園	16	回	16
	遊水路巡視	1回/日 栄ヶ丘公園（噴水）	10	日	10
	遊水路清掃	栄ヶ丘公園（噴水）	5	回	5
	循環設備保守点検(大規模)	ひのまる	1	箇所	1
	循環設備保守点検(小規模)	栄ヶ丘	1	箇所	1
その他管理	石標調査	北地区	34	公園	34
※1） ひのまる公園、北40条東公園、栄ヶ丘公園、丘珠ひばり公園、栄西公園、丘珠ゆたか緑地、丘珠緑地、丘珠鉄工西緑地は、 清掃Aを障がい者団体に委託するため「0回」 2） 丘珠ゆたか緑地パークゴルフ場の草刈はラフのみ年8回(R7より)					

2. 街路樹 路線数 87、路線距離 44.2km

種 別	項 目	規 格	作業数量	単位	総作業数量
清掃	植樹樹・帯清掃	年2回 拾い+掃き	28,943	m2	57,886
	清掃B	春1回目 拾い+掃き	28,943	m2	28,943
草刈	草刈L	刈払機：手刈/95：5 全片付け 年2回	27,384	m2	54,768
低木等管理	寄植刈込A	H120cm未満	750	m2	750
	除草B	花壇草取 年2回	1,908	m2	3,816
高木剪定	街路樹剪定A	年1回；幹周～30	1	本	1
	街路樹剪定B	年1回；31～60	15	本	15
	街路樹剪定C	年1回；61～90	43	本	43
	街路樹剪定D	年1回；91～105	76	本	76
	街路樹剪定E	年1回；106～120	30	本	30
	街路樹剪定F	年1回；121～150	1	本	1
	街路樹剪定M	年1回；H=12m程度	236	本	236
	街路樹剪定N	年1回；H=18m程度	1	本	1
	街路樹剪定O	年1回；H=22m程度	1	本	1
巡視点検	管理路線巡視	年7回	85	km	596
花苗配布	柵花壇用花苗配布		17,500	株	17,500
※1） 花苗配布は札幌フラワーロード事業の株数を含む。					

管理 形態	公園 番号	公 園 名	公園 番号	公 園 名	所 在 地	面積	清掃A	清掃B	清掃C	巡視 昼間・ 冬	巡視 昼間・ 夏	巡視 昼間・ 融雪	芝生面積	生垣延長	生垣刈込	樹 種	花壇 面積	遊水路 清掃	遊水路 ・噴水 巡視	遊水路 ・噴水 面積	照明 灯 (LED)	その他 施設
						m ²	回	回	回	回	回	回	m ²	m	回		m ²	回	日	m ²	基	基
1	33	烈々布公園	33	烈々布公園	北43条東14丁目	3,136				4	3	1	958	0			0			0	4(0)	シェルター
1	40	丘珠みずほ公園	40	丘珠みずほ公園	北丘珠2条2丁目	1,190				4	3	1	508	0			0			0	1(1)	
1	42	北44条なでしこ公園	42	北44条なでしこ公園	北44条東7丁目	1,332				4	3	1	537	73	1	ニオイヒバ	0			0	1(1)	
1	44	北38条タンポポ公園	44	北38条タンポポ公園	北38条東2丁目	330				4	3	1	215	35	1	ニオイヒバ	0			0	1(1)	
1	51	北41条はしばみ公園	51	北41条はしばみ公園	北41条東15丁目	644				4	3	1	135	39	1	ニオイヒバ	0			0	1(1)	
1	52	北41条みのり公園	52	北41条みのり公園	北41条東16丁目	507				4	3	1	88	16	2	ニシキギ	0			0	1(1)	
1	54	北47条共和公園	54	北47条共和公園	北47条東2丁目	578				4	3	1	76	30	2	アキグミ	0			0	1(1)	
1	58	北44条つどい公園	58	北44条つどい公園	北44条東3丁目	451				4	3	1	107	0			0			0	1(1)	
1	62	栄町ポプラ公園	62	栄町ポプラ公園	北51条東7丁目	2,233				4	3	1	1,250	0			0			0	3(0)	
1	76	第一新和公園	76	第一新和公園	北46条東10丁目	550				4	3	1	474	0			0			0	1(1)	
1	78	北51条すすく公園	78	北51条すすく公園	北51条東3丁目	665				4	3	1	528	0			0			0	1(1)	
1	102	北51条ポッポ公園	102	北51条ポッポ公園	北51条東4丁目	894				4	3	1	821	33	1	ニオイヒバ	0			0	1(1)	
1	108	丘珠みづほちびっこ公園	108	丘珠みづほちびっこ公園	北丘珠2条2丁目	836				4	3	1	416	0			0			0	1(1)	
1	116	丘珠すずかけ公園	116	丘珠すずかけ公園	北36条東22丁目	1,195				4	3	1	460	40	1	ニオイヒバ	0			0	1(1)	
1	122	第二新和公園	122	第二新和公園	北49条東9丁目	531				4	3	1	150	0			0			0	1(1)	
1	128	第三新和公園	128	第三新和公園	北47条東14丁目	341				4	3	1	274	0			0			0	1(1)	
1	142	北48条第四新和公園	142	北48条第四新和公園	北48条東15丁目	1,011				4	3	1	398	50	2	イボタ	0			0	1(1)	
1	143	北49条第五新和公園	143	北49条第五新和公園	北49条東9丁目	236				4	3	1	120	50	2	イボタ	0			0	1(1)	
1	150	北37条東雲公園	150	北37条東雲公園	北37条東17丁目	148				4	3	1	140	0			0			0	1(1)	
1	151	北38条団地さんばち公園	151	北38条団地さんばち公園	北38条東14丁目	357				4	3	1	259	0			0			0	1(1)	
1	153	栄北希望公園	153	栄北希望公園	北45条東2丁目	1,031				4	3	1	263	53	2	カツラ	0			0	1(1)	
1	155	さかえけやき公園	155	さかえけやき公園	北51条東9丁目	554				4	3	1	432	0			0			0	1(1)	
1	170	北37条さくら公園	170	北37条さくら公園	北37条東1丁目	2,044				4	3	1	332	65	2	イボタ	0			0	3(1)	シェルター
1	175	北51条ニレ公園	175	北51条ニレ公園	北51条東6丁目	319				4	3	1	275	26	2	イボタ	0			0	1(1)	
1	186	栄新和公園	186	栄新和公園	北48条東9丁目	414				4	3	1	235	0			0			0	1(1)	
1	189	栄町はぎ公園	189	栄町はぎ公園	北51条東9丁目	108				4	3	1	38	0			0			0	1(1)	
1	196	北51条みどり公園	196	北51条みどり公園	北51条東7丁目	188				4	3	1	153	0			0			0	1(1)	
1	206	北46条つくし公園	206	北46条つくし公園	北46条東1丁目	1,000				4	3	1	294	76	2	カツラ	0			0	1(1)	パーゴラ
1	207	北51条げんき公園	207	北51条げんき公園	北51条東6丁目	146				4	3	1	100	0			0			0	1(1)	
1	218	北50条なかよし公園	218	北50条なかよし公園	北50条東9丁目	213				4	3	1	67	0			0			0	1(1)	
1	225	北51条オニオン公園	225	北51条オニオン公園	北51条東7丁目	394				4	3	1	280	0			0			0	1(1)	
1	236	北49条第六新和公園	236	北49条第六新和公園	北49条東14丁目	150				4	3	1	35	0			0			0	1(1)	
1	262	北51条ひよこ公園	262	北51条ひよこ公園	北51条東7丁目	150				4	3	1	38	0			0			0	—	
1	59	北44条元園公園	59	北44条元園公園	北44条東10丁目	492				4	3	1	90	37	1	ニオイヒバ	0			0	1(1)	
1※	185	北45条元園ゆたか公園	185	北45条元園ゆたか公園	北45条東9丁目	3,299				4	3	1	1,784	87	2	アキグミ	0			0	2(1)	パーゴラ
1※	30	北35条かおり公園	30	北35条かおり公園	北35条東1丁目	606				4	3	1	570	52	1	ニオイヒバ	0			0	1(1)	
1※	72	北34条しんわ公園	72	北34条しんわ公園	北34条東1丁目	115				4	3	1	94	0			0			0	1(1)	
2	31	北41条はるかぜ公園	31	北41条はるかぜ公園	北41条東7丁目	426	6	1	2	4	3	1	97	85	2	カツラ	0			0	1(1)	
2	34	さかえまち公園	34	さかえまち公園	北46条東15丁目	1,679	6	1	2	4	3	1	1,476	0			0			0	2(2)	
2	35	北35条むつみ公園	35	北35条むつみ公園	北35条東7丁目	438	6	1	2	4	3	1	48	0			0			0	1(1)	
2	45	北34条いこい公園	45	北34条いこい公園	北34条東5丁目	773	6	1	2	4	3	1	226	106	1	ニオイヒバ	0			0	1(1)	
2	50	北38条しらかば公園	50	北38条しらかば公園	北38条東10丁目	476	6	1	2	4	3	1	110	20	2	アキグミ	0			0	1(1)	
2	53	北43条ゆかり公園	53	北43条ゆかり公園	北43条東1丁目	383	6	1	2	4	3	1	150	0			0			0	1(1)	
2	57	北39条アカシヤ公園	57	北39条アカシヤ公園	北39条東5丁目	3,406	6	1	2	4	3	1	1,454	0			0			0	4(4)	パーゴラ
2	60	北49条さかえ公園	60	北49条さかえ公園	北49条東2丁目	332	6	1	2	4	3	1	229	0			0			0	1(1)	
2	61	北49条ミチル公園	61	北49条ミチル公園	北49条東4丁目	1,215	6	1	2	4	3	1	850	0			0			0	2(0)	藤棚

管理 形態	公園 番号	公 園 名	公園 番号	公 園 名	所 在 地	面積	清掃A	清掃B	清掃C	巡視 昼間・ 冬	巡視 昼間・ 夏	巡視 昼間・ 融雪	芝生面積	生垣延長	生垣刈込	樹 種	花壇 面積	遊水路 清掃	遊水路 ・噴水 巡視	遊水路 ・噴水 面積	照明 灯 (LED)	その他 施設
						㎡	回	回	回	回	回	回	㎡	m	回		㎡	回	日	㎡	基	基
2	70	丘珠新栄公園	70	丘珠新栄公園	北丘珠4条2丁目	318	6	1	2	4	3	1	82	0			0			0	1(1)	
2	73	北38条なでしこ公園	73	北38条なでしこ公園	北38条東8丁目	239	6	1	2	4	3	1	36	0			0			0	1(1)	
2	74	北43条もみじ公園	74	北43条もみじ公園	北43条東7丁目	508	6	1	2	4	3	1	314	0			0			0	1(1)	
2	75	北46条のびのび公園	75	北46条のびのび公園	北46条東4丁目	470	6	1	2	4	3	1	135	0			0			0	1(1)	
2	77	栄町ほまれ公園	77	栄町ほまれ公園	北49条東14丁目	2,021	6	1	2	4	3	1	850	0			0			0	2(0)	シェルター
2	79	栄町ひばり公園	79	栄町ひばり公園	北34条東18丁目	572	6	1	2	4	3	1	518	0			0			0	1(1)	
2	80	丘珠たから公園	80	丘珠たから公園	北35条東23丁目	4,168	6	1	2	4	3	1	3,800	0			0			0	2(0)	
2	81	新栄第二公園	81	新栄第二公園	北丘珠3条1丁目	908	6	1	2	4	3	1	300	46	1	ニオイヒバ	0			0	1(1)	
2	88	丘珠よつば公園	88	丘珠よつば公園	北34条東27丁目	2,764	6	1	2	4	3	1	1,108	166	2	アキグミ	0			0	3(1)	
2	89	新栄第三公園	89	新栄第三公園	北丘珠3条1丁目	583	6	1	2	4	3	1	270	0			0			0	1(1)	
2	90	栄町あかしや公園	90	栄町あかしや公園	北36条東18丁目	1,110	6	1	2	4	3	1	830	0			0			0	1(1)	
2	92	北44条新栄公園	92	北44条新栄公園	北44条東4丁目	857	6	1	2	4	3	1	350	29	2	ネグント	0			0	1(1)	
2	95	栄町なかよし公園	95	栄町なかよし公園	北46条東16丁目	917	6	1	2	4	3	1	735	37	2	イボタ	0			0	1(1)	
2	103	北47条杉の子公園	103	北47条杉の子公園	北47条東3丁目	349	6	1	2	4	3	1	305	0			0			0	1(1)	
2	106	丘珠さつき公園	106	丘珠さつき公園	丘珠町277	414	6	1	2	4	3	1	135	0			0			0	1(1)	
2	107	新栄さくら公園	107	新栄さくら公園	北丘珠3条1丁目	399	6	1	2	4	3	1	200	35	2	ネグント	0			0	1(1)	
2	118	北42条ひまわり公園	118	北42条ひまわり公園	北42条東3丁目	221	6	1	2	4	3	1	0	0			0			0	1(1)	
2	119	ひばりちびっ子公園	119	ひばりちびっ子公園	北35条東17丁目	403	6	1	2	4	3	1	336	0			0			0	1(1)	
2	123	栄町ほまれ第二公園	123	栄町ほまれ第二公園	北49条東14丁目	633	6	1	2	4	3	1	200	0			0			0	1(1)	
2	127	栄町よつば公園	127	栄町よつば公園	北35条東15丁目	194	6	1	2	4	3	1	124	0			0			0	1(1)	
2	129	栄町青い鳥公園	129	栄町青い鳥公園	北35条東21丁目	5,277	6	1	2	4	3	1	2,640	0			0			0	6(6)	
2	130	栄町ゆうらく公園	130	栄町ゆうらく公園	北49条東17丁目	610	6	1	2	4	3	1	110	25	1	ニオイヒバ	0			0	1(1)	
2	140	北35条たけの子公園	140	北35条たけの子公園	北35条東14丁目	344	6	1	2	4	3	1	327	43	2	イボタ	0			0	1(1)	
2	141	栄42条公園	141	栄42条公園	北42条東4丁目	1,000	6	1	2	4	3	1	264	18	2	ネグント	0			0	1(1)	藤棚
2	144	栄ヶ丘ふれあい公園	144	栄ヶ丘ふれあい公園	北38条東20丁目	1,000	6	1	2	4	3	1	200	0			0			0	1(1)	藤棚
2	152	北38条太陽公園	152	北38条太陽公園	北38条東15丁目	128	6	1	2	4	3	1	80	0			0			0	1(1)	
2	154	北47条おおぞら公園	154	北47条おおぞら公園	北47条東4丁目	193	6	1	2	4	3	1	87	0			0			0	1(1)	
2	156	栄町わんぱく公園	156	栄町わんぱく公園	北45条東18丁目	319	6	1	2	4	3	1	38	0			0			0	1(1)	
2	169	新道栄あひる公園	169	新道栄あひる公園	北35条東15丁目	128	6	1	2	4	3	1	108	40	1	ニオイヒバ	0			0	1(1)	
2	171	北37条ポニー公園	171	北37条ポニー公園	北37条東13丁目	507	6	1	2	4	3	1	162	0			0			0	1(1)	
2	172	栄町レインボー公園	172	栄町レインボー公園	北37条東14丁目	2,111	6	1	2	4	3	1	1,000	15	2	イボタ	0			0	2(2)	
2	173	北47条つみ木公園	173	北47条つみ木公園	北47条東4丁目	114	6	1	2	4	3	1	90	35	1	ニオイヒバ	0			0	1(1)	
2	174	栄北チャボ公園	174	栄北チャボ公園	北49条東6丁目	105	6	1	2	4	3	1	66	0			0			0	1(1)	
2	176	栄町どんぐり公園	176	栄町どんぐり公園	北51条東14丁目	2,296	6	1	2	4	3	1	870	0			0			0	4(1)	四阿
2	177	新栄つみき公園	177	新栄つみき公園	北丘珠3条1丁目	323	6	1	2	4	3	1	310	0			0			0	1(1)	
2	184	北35条はまなす公園	184	北35条はまなす公園	北35条東10丁目	447	6	1	2	4	3	1	190	25	2	イボタ	0			0	1(1)	
2	191	栄北ミルキィ公園	191	栄北ミルキィ公園	北47条東7丁目	1,107	6	1	2	4	3	1	656	0			0			0	2(0)	パーゴラ
2	200	北34条すこやか公園	200	北34条すこやか公園	北34条東3丁目	1,000	6	1	2	4	3	1	209	0			0			0	1(1)	
2	208	丘珠清明公園	208	丘珠清明公園	北37条東27丁目	2,500	6	1	2	4	3	1	760	0			0			0	2(0)	シェルター
2	211	北49条ひかる公園	211	北49条ひかる公園	北49条東5丁目	140	6	1	2	4	3	1	62	0			0			0	1(1)	
2	222	北丘珠みどり公園	222	北丘珠みどり公園	北丘珠4条1丁目	1,507	6	1	2	4	3	1	558	0			0			0	2(0)	
2	251	栄町さくら公園	251	栄町さくら公園	北45条東16丁目	2,665	6	1	2	4	3	1	1,000	0			12			0	3(0)	シェルター
2	253	栄ヶ丘わんぱく公園	253	栄ヶ丘わんぱく公園	北37条東21丁目	248	6	1	2	4	3	1	11	0			0			0	1(1)	
2	256	北40条こぶし公園	256	北40条こぶし公園	北40条東12丁目	1,204	6	1	2	4	3	1	583	0			5			0	2(2)	シェルター
1※	1004	北40条東公園	1004	北40条東公園	北40条東2丁目	10,846		1	2	4	3	1	3,983	350	2	ネグント	0			0	6(0)	シェルター
1※	1008	栄ヶ丘公園	1008	栄ヶ丘公園	北36条東21丁目	10,226		1	2	4	3	1	4,350	196	2	カツラ	0	4	9	35	5(0)	

管理 形態	公園 番号	公 園 名	公園 番号	公 園 名	所 在 地	面積	清掃A	清掃B	清掃C	巡視 昼間・ 冬	巡視 昼間・ 夏	巡視 昼間・ 融雪	芝生面積	生垣延長	生垣刈込	樹 種	花壇 面積	遊水路 清掃	遊水路 ・噴水 巡視	遊水路 ・噴水 面積	照明 灯 (LED)	その他 施設
						m ²	回	回	回	回	回	回	m ²	m	回		m ²	回	日	m ²	基	基
1※	1009	丘珠ひばり公園	1009	丘珠ひばり公園	丘珠町726	21,025		1	2	4	3	1	14,189	350	2	イボタ	0			0	8(0)	シェルター
1※	1011	栄西公園	1011	栄西公園	北45条東3丁目	12,550		1	2	4	3	1	6,488	0			0			0	8(0)	シェルター、ハ
1※	2002	ひのまる公園	2002	ひのまる公園	北41条東10丁目	31,869		1	2	4	3	1	15,000	0			0	16	37	76	32(12)	シェルター、四
1※	3001	丘珠ゆたか緑地パークゴルフ	3001	丘珠ゆたか緑地パークゴルフ	北丘珠2条3丁目	4,077		1	2	4	3	1	4,077									
1※	3001	丘珠ゆたか緑地	3001	丘珠ゆたか緑地	北丘珠2条3丁目	9,841		1	2	4	3	1	9,841	146	2	カツラ	0			0	19(2)	
1※	3005	丘珠鉄工西緑地	3005	丘珠鉄工西緑地	北丘珠5条4丁目	7,086		1	2	4	3	1	7,000	347	1	ニシキギ	0			0	1(0)	四阿、藤
1※	3006	丘珠緑地	3006	丘珠緑地	丘珠530ー7	17,257		1	2	4	3	1	10,110	0			0			0	5(0)	パーゴラ
2	3009	栄南緑地	3009	栄南緑地	北36条東20丁目	12,141	6	1	2	4	3	1	8,170	0			0			0	13(0)	四阿
2	266	北49条すこやか公園	266	北49条すこやか公園	北49条東2丁目	500	6	1	2	4	3	1	174	0			0				—	
2	268	栄町東空公園	268	栄町東空公園	北39条東21丁目	682	6	1	2	4	3	1	218	0			0				1(1)	
合 計						218,937							122,243	2,876			17			111		24

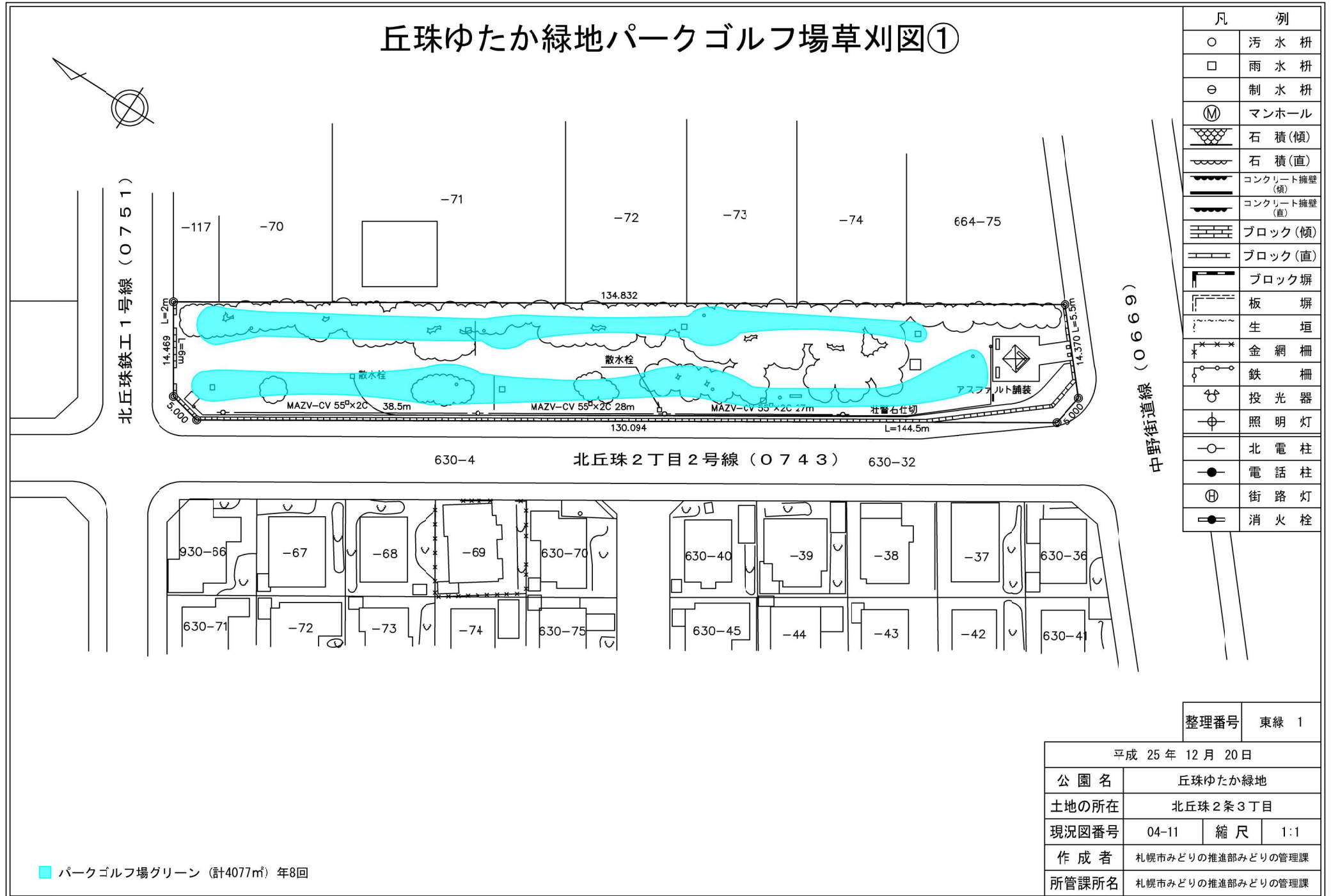
※ 管理形態欄、「1」は町内会等管理公園(清掃理形態欄、「1」は町内会等管理公園(清掃・草刈のみ)、「1※」は障がい者団体委託及び町内会等管理公園(清掃のみ)、「2」は業者委託管理公園を示す。

整理 番号	路線 区分	路線 番号	路線名	街路名	起点	終点	樹種	～30	～60	～90	～105	～120	～150	151～	合計	夏 剪定	冬 剪定	ヤ ゴ 取	緑地帯区分	緑地帯 面積	芝地面 積	路線延 長	巡視距離 (13回)	備考
4001	00	9513	東2丁目線		国道274号線	丘珠空港線	ニセアカシア		2	5	3				10	1	0	2	樹	163	163	900	1,800	
4002	00	9513					エンジュ			1	1				2	0	0	0						
4003	00	9513					ブラタス		1	1	10	2			14	1	0	0						
4004	00	9512	東3丁目線	東3丁目線	国道274号線	北49条西線	ブラタス		2	12	41	17	0		72	1	0	0	樹・帯	791	791	2,000	4,000	
4005	00	9512					サカサバ		1						1	0	0	0						
4006	00	9512					その他		1						1	0	0	0						
4007	30	0616	東2丁目北線	東3丁目線	北49条西線	北50条線	ブラタス			1	4	1			6	1	0	0						緑地帯区分以下No.9512に含む
4008	30	0378	東4丁目線		北46条線	北49条西線	エンジュ		6	4	1				11	0	0	0	帯	0	0	330	660	
4009	30	0378					ヤブモミ			2					2	0	0	0						
4010	30	0003	東5丁目北線	東5丁目線	国道274号線	北44条線	ハシロ	8	46	13					67	0	0	0	帯	990	990	1,800	3,600	
4011	30	0379	北栄東5丁目線	東5丁目線	中通3号線	北50条線	ハシロ	2	15	15					32	0	0	0						緑地帯区分以下No.0003に含む
4012	00	9510	東6丁目線		国道274号線	北40条線	エンジュ	1	8	5					14	0	0	0	帯	107	107	650	1,300	
4013	00	9509	東7丁目線	東7丁目線	国道274号線	丘珠空港線	ブラタス			1	8	7			16	1	0	0	帯	408	408	1,050	2,100	
4014	30	2305	北42条東7丁目1号線	東7丁目線	丘珠空港線	北43条東線	ブラタス		2	8					10	1	0	0						緑地帯区分以下No.9509に含む
4015	30	0478	北栄東7丁目線		北50条線	北51条北2号線	ナカマツ	4	7	3					14	0	0	0	帯	174	174	250	500	
4016	00	9900	真駒内篠路線	東8丁目・篠路通	北50条線	北50条東線	イチヨウ		2	3					5	0	0	0	帯	68	68	150	300	
4017	00	9900			国道274号線	北43条東線	イチヨウ	26	34	3	4	2			69	0	0	0	樹	3	3	970	1,940	
4018	30	0253	東10丁目線		国道274号線	ひのまる公園	イチヨウ	7		13	8	1			29	0	0	0	帯	152	152	700	1,250	片側 150m
4019	30	1537	栄町8号線		北50条東線	北区界	ケヤキ								0	0	0	0						R2マス埋め、巡視不要
4020	30	0586	東13丁目北線		国道274号線	日の丸北9号線	イチヨウ			10	7				17	0	0	0	樹・帯	79	79	550	1,100	
4021	30	0586					ギンヨウカエデ		5	7	8	2			22	1	0	2						
4022	30	2291	北38条東12丁目1号		日の丸北9号線	日の丸北39条線	ギンヨウカエデ		3	5	2	1			11	1	0	2						緑地帯区分以下No.0586に含む
4023	30	0588	東13丁目北1号線		日の丸北39条線		イチヨウ		5	3					8	0	0	0	帯	27	27	100	200	
4024	30	0260	ひのまる東12丁目1号線		日の丸北41条線2号線	北47条中通3号線	イチヨウ	6	10	34	26	2			78	0	0	0	帯	549	549	800	1,600	
4025	30	0260					ナカマツ			1					1	0	0	0						
4026	30	1677	栄町25号線		北50条中通東線	栄町27号線	シラハ								0	0	0	0	樹	0	0	50	100	樹のみ
4027	30	0634	北栄東14丁目中通		北50条東線	百合が原区画整理7号	シラハ								0	0	0	0	樹	4	4	170	340	樹のみ
4028	30	0634					ヤエダモミ		1						1	0	0	0						
4029	30	2266	百合が原区画整理3号線		百合が原区画整理7号	百合が原区画整理11号	シラハ								0	0	0	0	帯	56	56	90	180	樹のみ
4030	30	0640	東15丁目1号線		国道274号線	北36条中通東1号線	エンジュ			3	2				5	0	0	0	樹・帯	118	118	550	1,100	
4031	30	0640					ヤマモミジ	1							1	0	0	0						
4032	30	1528	北36・37条東15丁目線		北36条中通東1号線	日の丸3号線	エンジュ	1		4	2	1			8	0	0	0						緑地帯区分以下No.0640に含む
4033	30	1529	日の丸1号線		日の丸3号線	日の丸北39条線	ニセアカシア								0	0	0	0						緑地帯区分以下No.0640に含む
4034	30	1529					エンジュ								0	0	0	0						緑地帯区分以下No.0640に含む
4035	30	0268	ひのまる東14丁目線		丘珠空港線	北47条中通北2号線	トチノキ	1		2	2	4	5	27	41	0	0	0	樹・帯	320	320	770	1,540	
4036	30	0268					ナカマツ		1						1	0	0	0						
4037	30	0659	烈々布排水道線	東15丁目・屯田通	国道274号線	北烈々布排水道線	トチノキ		17	32	7	1			57	0	0	0	樹・帯	1,417	1,417	2,000	4,000	
4038	30	0709	北烈々布排水道線	東15丁目・屯田通	烈々布排水道線	北50条東線	トチノキ	4	17	28	16	12			77	0	0	0						緑地帯区分以下No.0659に含む
4039	30	0709					ヤマボウシ	7							7	0	0	0						緑地帯区分以下No.0659に含む
4040	30	0709													0	0	0	0	中央分離帯	558	558			緑地帯区分以下No.0659に含む
4041	30	2264	百合が原区画整理1号線	東15丁目・屯田通	北50条東線	百合が原区画整理9号	ハルニレ		2	18	2				22	0	0	0	帯	907	907	400	800	
4042	30	9612	百合が原区画整理9号線	東15丁目・屯田通	百合が原区画整理1号	北区界	ハルニレ	1	5	16	8	1			31	0	0	0						緑地帯区分以下No.2264に含む
4043	30	2264 9612	百合が原区画整理中央分離帯	東15丁目・屯田通											0	0	0	0	中央分離帯	1,020	220			寄植面積（シバノダケ）800㎡（人力除草）
4044	30	0450	栄町東17丁目線		栄町北46条線	栄町45条線	シラハ								0	0	0	0	帯	108	108	120	240	樹のみ
4045	30	1220	栄町2号線		栄町1号線	栄町34号線	ナカマツ			1					1	0	0	0	樹	3	3	20	40	
4046	30	0374	東18丁目北線		国道274号線	丘珠空港線	ヤマモミジ	22	15	5					42	0	0	0	帯	548	548	950	1,900	N0.1640,1579,487を含む
4047	30	1517	栄町5号線		栄町34号線	栄町1号線	シラハ								0	0	0	0	樹	8	8	50	100	
4048	30	1517					ナカマツ		2	2					4	0	0	0						
4049	30	0648	東20丁目北線		国道274号線	丘珠空港線	ヤマモミジ	12	20						32	0	0	0	帯	602	602	1,060	2,120	
4050	30	0660	烈々布北支線3号線	篠路通	丘珠空港線	琴似栄町通線	ヤマモミジ	108	4						112	0	0	0	帯	757	757	900	1,800	
4051	30	0660	烈々布北支線3号線中央分離帯	篠路通											0	0	0	0	中央分離帯	684	0			寄植面積（シバノダケ、イリカ）684㎡（人力除草）
4052	30	0649	北34条東線		北34・35条東17丁目	東20丁目北線	イタヤカエデ		7	7					14	0	0	0	帯	121	121	270	340	片側 200m
4053	30	0649	北34条東線交通島												0	0	0	0	交通島	250	250			
4054	30	1210	北36条東2号線		烈々布排水道線	東18丁目北線	ブラタス			3					3	1	0	0	樹	0	0	180	360	
4055	30	0121	北36条線		東2丁目線	日の丸東12丁目線	ヤマハシ								0	0	0	0	帯	629	629	1,200	2,400	R3伐採
4056	30	0121					ヤマモミジ	7							7	0	0	0						
4057	30	0121					その他	2	2						4	0	0	0						
4058	30	0122	栄町3号線		幌北線	真駒内篠路線	イチヨウ	1	3	8	9	3			24	0	0	0	帯	301	301	640	1,280	
4059	30	0122					ライラック	1							1	0	0	0						
4060	30	0271	ひのまる北39条線		真駒内篠路線	烈々布排水道線	イチヨウ	5	1	33	27	15			81	0	0	0	帯	639	639	900	1,800	
4061	30	0363	栄町39条線		烈々布排水道線	東20丁目北線	イチヨウ		1	4	25	11	2		43	0	0	0	帯	295	295	530	930	片側 130m
4062	30	0309	北41条線		東2丁目線	東6丁目線	アザミ	21							21	0	0	0	帯					緑地帯区分以下No.0276に含む R6撤去

整理 番号	路線 区分	路線 番号	路線名	街路名	起点	終点	樹種	～30	～60	～90	～105	～120	～150	151～	合計	夏 剪 定	冬 剪 定	ヤ コ 取	緑地帯区分	緑地帯 面積	芝地面 積	路線延 長	巡視距離 (13回)	備考
4063	30	0276	北41条東線		東6丁目線	真駒内篠路線	ナカマト								0	0	0	0	帯	578	578	830	1,660	R5伐採、R6植替
4064	30	0276		コミュニティ路線	真駒内篠路線	東10丁目線	コミュニティ路線	8	4	2					14	0	0	0	帯	96	96	230	460	寄植刈込50㎡
4065	00	0431	丘珠空港線	丘珠空港通	幌北線	丘珠空港東線	ナカマト	115	20						135	0	0	0	樹・帯	352	352	3,130	6,260	
4066	00	0431			栄町21号線	丘珠団地28号線	ライラック	32							32	0	0	0						空港側
4067	00	0431	丘珠空港線中央分離帯												0	0	0	0		1,320	1,320			交通島含む
4068	00	1137	丘珠空港東線		丘珠空港線	札幌当別線	ナカマト	41	30	3					74	0	0	0	帯	3,247	3,247	1,200	2,400	
4069	30	0315	北43条東線		幌北線	真駒内篠路線	オハノダージュ			10	10	3			23	0	0	0	帯	275	275	900	1,800	
4070	30	0315					エゾヤマザクラ								0	0	0	0						
4071	30	0335	北44条線		幌北線	真駒内篠路線	エンジュ	1	14	5					20	0	0	0	帯	805	805	1,800	3,600	
4072	30	0335					シラハ			1					1	0	0	0						
4073	30	0288	日の丸北44条線		真駒内篠路線	北烈々布排水道線	エンジュ	3	15	7					25	0	0	0						緑地帯区分以下No.0335に含む
4074	30	0448	栄町45条線		烈々布排水道線	烈々布支線4号線	ヤマモミジ	4	8						12	0	0	0	帯	0	0	200	400	
4075	30	0662	北46条線	北46条通	幌北線	真駒内篠路線	イチヨウ	1	5	3	13	30	18		70	0	0	0	帯	614	614	880	1,760	
4076	30	0662					シジュ								0	0	0	0						
4077	30	0292	ひのまる北46条線	北46条通	真駒内篠路線	北烈々布排水道線	イチヨウ	4	18	51	3	1			77	0	0	0	帯	706	706	900	1,800	環境緑地帯424㎡（人力除草）※緑地帯R
4078	30	1516	栄町北46西線		烈々布排水道線	栄町東17丁目線	サクラ類			1					1	0	0	0	帯	66	66	200	400	
4079	30	0453	栄町北46条線		栄町東17丁目線	烈々布支線4号線	イチヨウ								0	0	0	0						緑地帯区分以下No.1516に含む
4080	30	0710	烈々布排水支線		北烈々布排水道線	烈々布支線4号線	オハノダージュ	1	10	12					23	0	0	0	帯	236	236	220	440	
4081	30	0615	北49条西線	琴似・栄町通	国道231号線	北栄東4丁目線	オハノダージュ		2	32	8	3			45	0	0	0	帯	1,041	1,041	2,200	4,400	
4082	30	0734	栄町宅造1号線	琴似・栄町通	北栄東4丁目線	北49条東5丁目線	オハノダージュ	2	2	6	7	1			18	0	0	0						緑地帯区分以下No.0615に含む
4083	30	1467	栄北小北7号線	琴似・栄町通	北49条東5丁目線	真駒内篠路線	オハノダージュ		2	18	3	1			24	0	0	0						緑地帯区分以下No.0615に含む
4084	30	2003	琴似栄町通中央分離帯	琴似・栄町通	国道231号線	真駒内篠路線									0	0	0	0	中央分離帯	1,993	1,993			
4085	30	2003	琴似栄町通線	琴似・栄町通	真駒内篠路線	烈々布北支線3号線	オハノダージュ	1	52	81	17	5			156	0	0	0	帯	345	345	1,000	2,000	
4086	30	2003	琴似栄町通中央分離帯	琴似・栄町通	真駒内篠路線	烈々布北支線3号線									0	0	0	0	中央分離帯	893	893			
4087	30	0380	北50条線		北栄東5丁目線	真駒内篠路線	ハドイ	5	11	1					17	0	0	0	帯	190	190	400	800	
4088	30	0625	北50条東線		真駒内篠路線	北烈々布排水道線	エンジュ		1	5	4				10	0	0	0	帯	207	207	750	1,500	
4089	30	0625					シジュ								0	0	0	0						
4090	30	0625					イチヨウ				13	2	1		16	0	0	0						
4091	30	2078	北51条東9丁目1号線		烈々布幹線	栄町31号線	ナカマト	3	5	1					9	0	0	0	樹	11	11	80	160	
4092	30	9614	百合が原区画整理11号線		百合が原区画整理9号	北区界	ナカマト	1	1						2	0	0	0	帯	50	50	120	240	
4093	30	0789	北35条東2号線		玉宝団地内		ブラタス								0	0	0	0	樹・帯	390	390	2,100	4,200	R7伐採
4094	30	0793	丘珠団地9号線				ブラタス								0	0	0	0						R7伐採済補植予定 緑地帯区分以下No.07
4095	30	0991	丘珠団地22号線				ブラタス								0	0	0	0						緑地帯区分以下No.0789に含む
4096	30	0997	丘珠団地28号線				ブラタス								0	0	0	0						緑地帯区分以下No.0789に含む
4097	30	1018	丘珠団地47号線				ブラタス								0	0	0	0						R7伐採済補植予定 緑地帯区分以下No.07
4098	30	1021	東21丁目北1号線				ブラタス								0	0	0	0						緑地帯区分以下No.0789に含む
4099	30	1662	栄ヶ丘19号線				ブラタス								0	0	0	0						R7伐採済補植予定 緑地帯区分以下No.07
4100	30	1961	北36条東21丁目線				ブラタス								0	0	0	0						R7伐採済補植予定 緑地帯区分以下No.07
4101	30	1667	栄ヶ丘24号線				ブラタス								0	0	0	0						R7伐採済補植予定 緑地帯区分以下No.07
4102	00	0273	花畔札幌線	苗穂・丘珠通	国道274号線	丘珠空港東線	トナキ	4	7	8	8	13	9		49	0	0	0	帯	490	490	600	1,200	
4103	30	1934	丘珠宅造35号線		花畔札幌線	札幌当別線	エンジュ		6	4					10	0	0	0	樹・帯	13	13	150	300	
4104	30	0656	烈々布街道線		丘珠空港東線	花畔札幌線	ナカマト	4	11						15	0	0	0	帯	152	152	400	800	
4105	30	0722	丘珠宅造1号線		花畔札幌線	札幌当別線	ナカマト		4	2					6	0	0	0	帯	35	35	150	300	
4106	30	9001	丘珠歩道1号線	歩行者専用道											0	0	0	0	帯	45	45	20	40	
4107	30	9002	丘珠歩道2号線	歩行者専用道											0	0	0	0	帯	0	0	30	60	
4108	30	9003	丘珠歩道3号線	歩行者専用道											0	0	0	0	帯	71	71	35	70	
4109	30	0667	川向中通線		札幌当別線	中野街道線	カツラ	14	16						30	0	0	0	帯	337	337	220	440	
4110	30	2006	北丘珠1条2丁目1号線		中野街道線	中野街道支線	カボブラ							0	0	0	0	帯	344	344	280	280	片側 280m、22m高所使用 R3ボブラ伐	
4111	30	2006					カツラ		1	1		2	1		5	0	0	0						
4112	30	2006					ナカマト		6	8	1				15	0	0	0						
4113	30	2006					エゾヤマザクラ		3	3	1				7	0	0	0						
4114	30	2006					セグントカイテ		3						3	0	0	0						
4115	30	0939	丘珠鉄工西中央線		中野街道線	丘珠鉄工西8号線	シラハ								0	0	0	0	樹	44	44	600	1,200	R7伐採
4116	30	0732	丘珠鉄工西線		丘珠鉄工北線	中野街道線	イチヨウ	4	5	51	36	13	1		110	0	0	0	樹・帯	336	336	900	1,800	
4117	30	2143	中沼I/L区画整理1号線		雁来篠路連絡線	札幌当別線	イチヨウ	11	50	2					63	0	0	0	樹	54	54	200	400	
4118	30	0751	丘珠鉄工1号線		丘珠宅造11号線	丘珠鉄工西線	ハルニレ								0	0	0	0						R

都市公園台帳現況平面図

丘珠ゆたか緑地パークゴルフ場草刈図①

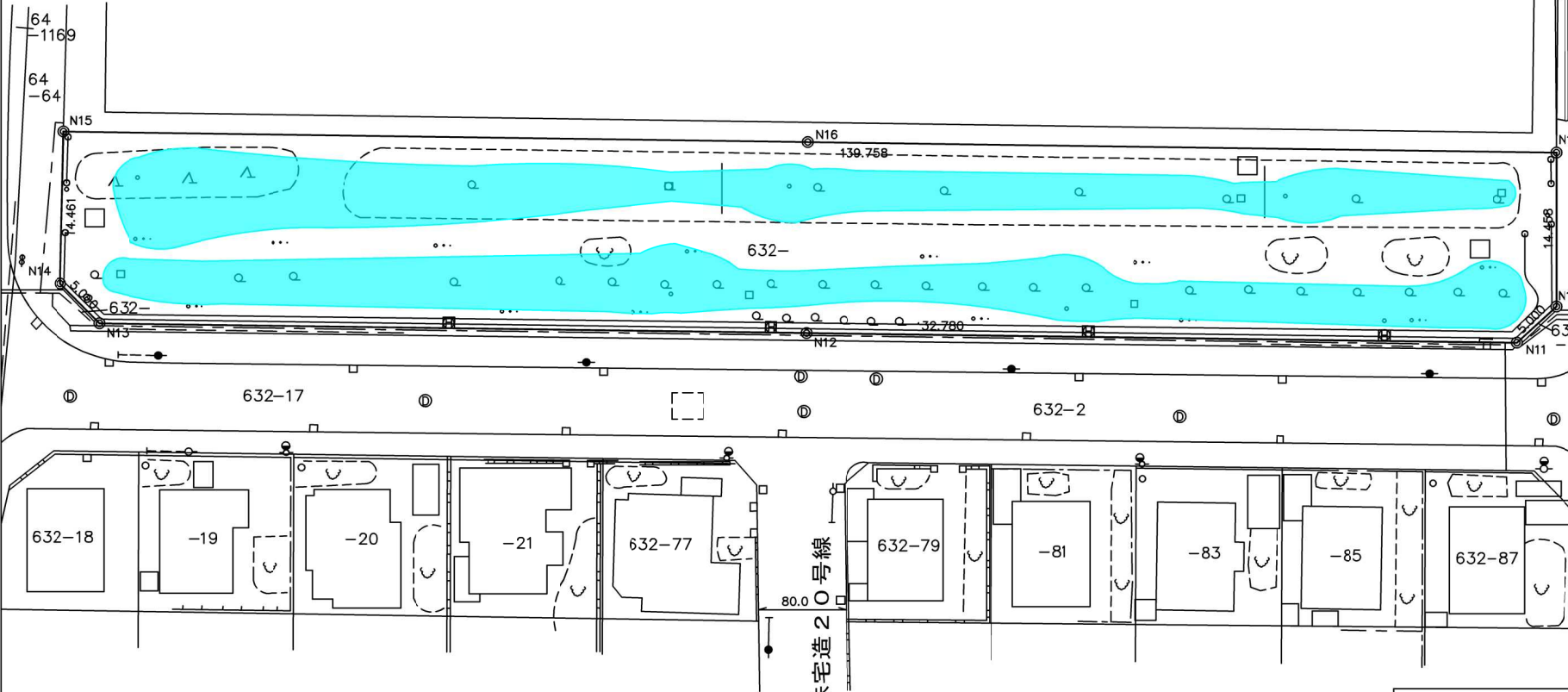


都市公園台帳現況平面図

丘珠ゆたか緑地パークゴルフ場草刈図②

北丘珠2条3調丁目

660-33



凡 例	
○	汚 水 枡
□	雨 水 枡
⊖	制 水 枡
(M)	マンホール
石 積 (傾)	石 積 (傾)
石 積 (直)	石 積 (直)
コンクリート擁壁 (傾)	コンクリート擁壁 (傾)
コンクリート擁壁 (直)	コンクリート擁壁 (直)
ブロック (傾)	ブロック (傾)
ブロック (直)	ブロック (直)
ブロック塀	ブロック塀
板 塀	板 塀
生 垣	生 垣
金 網 柵	金 網 柵
鉄 柵	鉄 柵
投 光 器	投 光 器
照 明 灯	照 明 灯
○	北 電 柱
●	電 話 柱
⊕	街 路 灯
●	消 火 栓

整理番号 東 緑 1

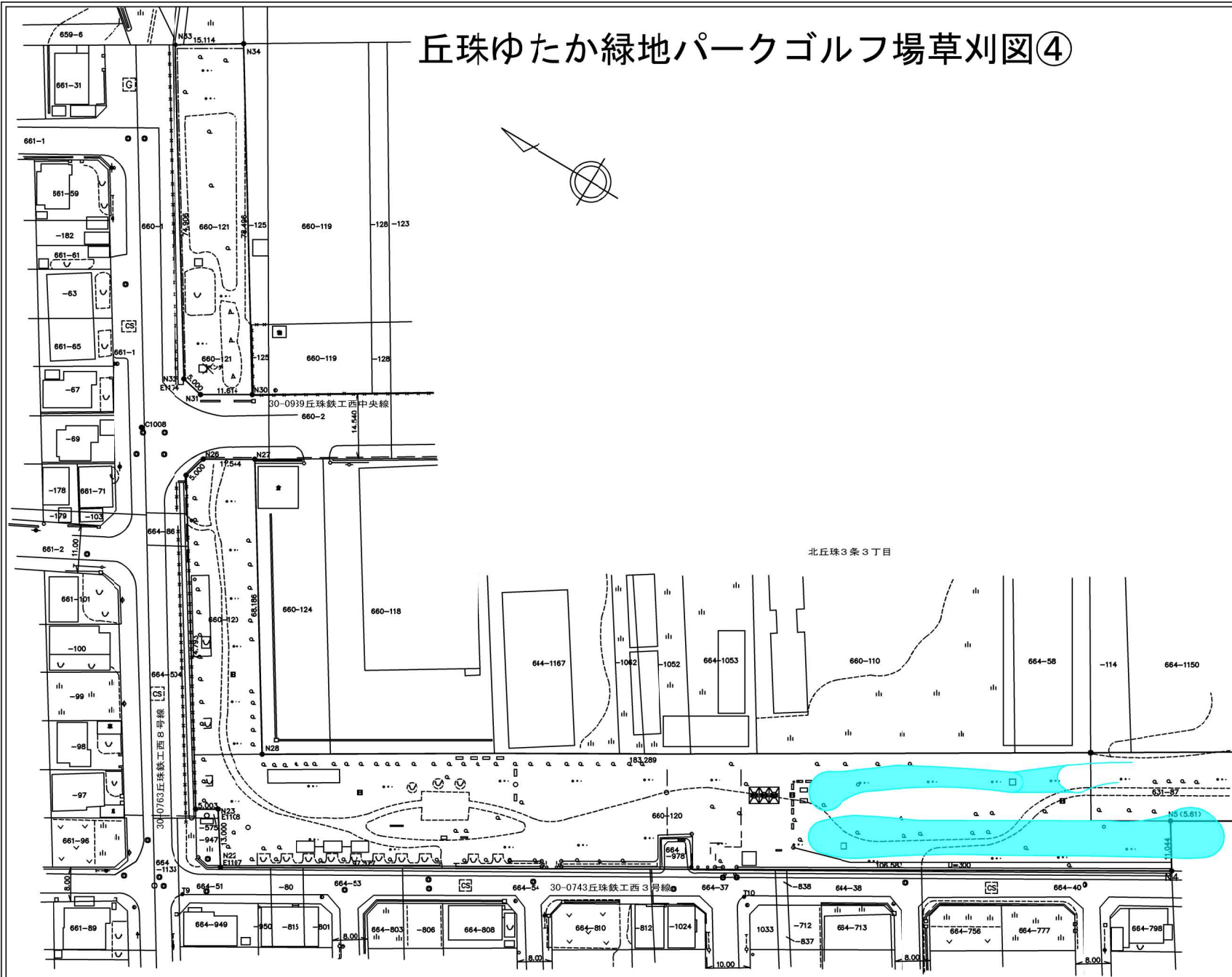
平成 25 年 12 月 20 日

公 園 名	丘珠ゆたか緑地		
土地の所在	東区北丘珠2条3丁目		
現況図番号	04-11	縮 尺	A1 1:150 A3 1:300
作 成 者	札幌市みどりの推進部みどりの管理課		
所管課所名	札幌市みどりの推進部みどりの管理課		

■ パークゴルフ場グリーン (計4077㎡) 年8回

都市公園台帳現況平面図

丘珠ゆたか緑地パークゴルフ場草刈図④



パークゴルフ場グリーン (計4077㎡) 年8回

凡 例	
○	汚 水 枡
□	雨 水 枡
⊖	制 水 枡
(M)	マンホール
石 積 (傾)	
石 積 (直)	
コンクリート擁壁 (傾)	
コンクリート擁壁 (直)	
ブロック (傾)	
ブロック (直)	
ブロック塀	
板 塀	
生 垣	
金 網 柵	
鉄 柵	
投 光 器	
照 明 灯	
○—○	北 電 柱
●—●	電 話 柱
⊕	街 路 灯
●—	消 火 栓

整理番号	頁 緑 1
平成 25 年 12 月 20 日	
公 園 名	丘珠ゆたか緑地
土地の所在	東区北丘珠3条3丁目
現況図番号	04-11 縮 尺 A1 1:150 A3 1:300
作 成 者	札幌市みどりの推進部みどりの管理課
所管課所名	札幌市みどりの推進部みどりの管理課