

公 示 用

令和4年度

設 計 書

業務名

豊平公園樹木管理業務

令和4年10月 測量・調査

令和4年10月 設計

札幌市建設局みどりの推進部

豊平公園樹木管理業務

総委託費 _____ 円

一金委託費 _____ 円

消費税及び地方消費税の額 _____ 円

業務説明

1. 業務の大要
豊平公園内樹木において、支障枝剪定及び樹木の伐採を行う。
2. 業務の場所
豊平公園（豊平区豊平5条13丁目他）
3. 業務内容
枯れ枝、支障枝処理（剪定）、枯損・危険木伐採
詳細は、特記仕様書、伐採・剪定箇所詳細図及び対象木数量表のとおり。
4. 業務期間
契約締結日から令和4年12月23日まで
5. 仕様書
 - ・札幌市公園及び街路樹総合維持管理業務仕様書を標準とする。
 - ・その他業務に必要なものは、関係仕様書及び指針によるものとする。
6. 特記事項
 - ・作業開始前に、対象樹木の確認、及び処理する枯れ枝、支障枝について業務主任または指定管理者と調整すること。
 - ・芝を傷付けた場合には、復旧すること。
 - ・公園内作業につき、豊平公園指定管理者と協議を行い、安全管理・現場管理の体制を確立すること。また、道路に高所作業車を配置して作業をする場合は、交通誘導員を配置すること。
7. 提出書類
 - (1) 業務着手届
 - (2) 業務写真（作業前、後及び作業状況がわかるもの）
 - (3) 完了届
 - (4) 資格証等の写し（ロープ高所作業の業務、フルハーネス型墜落制止用器具、クライミング講習修了書）
 - (5) その他監督員から指示があったもの

札幌市

**豊平公園樹木管理業務
特記仕様書**

1. 業務内容

豊平公園内樹木において、支障枝剪定及び樹木の伐採を行う。

2. 業務場所

豊平公園（豊平区豊平5条13丁目他）

3. 作業概要

枯れ枝、支障枝処理（剪定）、樹木の伐採

詳細は、伐採・剪定箇所詳細図及び対象木数量表のとおり。

4. 作業項目

(1) 作業準備、安全管理

- ・作業前に、工期、仮設、作業方法等の業務計画を立てる。
- ・豊平公園管理事務所と工期、作業内容について調整すること。
- ・道路を使用し、交通規制が必要な場合など、必要な届出等資料を関係機関に提出し、適切に作業すること。
- ・必要に応じて除雪、排雪を行い、適切な作業環境を整えること。
- ・交通誘導警備員を適切に配置すること。

(2) 作業について

- ・公園園路より高所作業車にて作業できない箇所については、ツリークライミングにて作業を行うこと。
- ・ツリークライミングを行う作業従事者はツリークライミング、ロープワークに関する講習を修了し、かつ20m程度の樹木の伐採の実務経験が作業に当たること。
- ・作業に際して、担当職員と詳細な作業方法、樹高樹形の仕上がり等について協議し、担当職員の指示に従い、作業を実施すること。
- ・発生した枝葉等は、下記の4. 発生材について に基づき処理すること。

4. 発生材について

- ・剪定枝等の発生材については、次の処理施設にて処理すること。
- ・受け入れ等が拒否された場合は、委託者と協議すること。

	処理施設名	施設の所在	連絡先	受入条件等
木くず (再生・処理)	札幌市 ごみ資源化工場	北) 篠路町福移153	TEL 581-3811	<ul style="list-style-type: none"> ・長さ2m程度（セメント付着、タール・防腐剤類塗布物は不可） ・生木も可（土砂は落とすこと。毒性のもの、草、葉は不可） ・丸太木材等は最大径0.2m以下
木くず (処理)	<ul style="list-style-type: none"> ①発寒清掃工場 ②駒岡清掃工場 ③白石清掃工場 	<ul style="list-style-type: none"> ①西) 発寒15条14丁目2-30 ②南) 真駒内602-30 ③白) 東米里2170-1 	TEL ①667-5311 ②582-9733 ③876-1710	<ul style="list-style-type: none"> ・最大辺が50cm以下のもの ・丸太木材等は、最大径0.2m以下 ・剪定枝も受け入れ可能（一週間以上、乾燥させること）

5. 履行体制

- ・業務の遂行を指揮監督するための業務責任者を1名定めること。
- ・剪定対象樹木が道路に面して植栽されたものであり、景観を考慮した樹形の仕上がりを求めるものであることから、（一社）日本造園建設業協会の認定する街路樹剪定士の資格を有するものを直接雇用しているものから1名定め、その者の指導、確認をうけ、作業を実施すること。
なお、業務責任者と兼任でもよい。
- ・業務内容については、担当職員と調整を十分に行い、指示に従うこと。
- ・豊平公園指定管理者と協議を行い、安全管理・現場管理の体制を確立すること。
- ・公園内に車両進入する場合は、豊平公園管理事務所へ車両進入許可申請を行うこと。
- ・アイドリングストップ等、環境に与える負荷を低減するように努力すること。
- ・環境に関する諸法令に従い、業務を実施すること。
- ・発生材等は、関係法令に従い、適正に処分すること。
- ・施工に際して、道路管理者、警察等に必要な届出等資料を提出すること。

役務委託費内訳書

工種	種別	細目	単位	数量	単価	金額	摘要
役務委託費							
	A工区		式	1			第1号内訳書
	B工区		式	1			第2号内訳書
	C工区		式	1			第3号内訳書
	D工区		式	1			第4号内訳書
	小計						
	再計						
	直接役務費		式				
		共通仮設費 (率計上)	式	1			
	純役務費		式				
		現場管理費 (率計上)	式	1			
	役務原価						
		一般管理費 (調整後)	式	1			
		処分費	式	1			第5号内訳書
	役務価格						
		消費税等 相当額	式	1			10%
	総委託費						

豊平公園樹木管理業務

一金

円

第1号内訳書

名 称	規格	単位	数 量	単 価	金 額	備 考	摘 要
A工区	⑧~⑫						
造園工		人	5				
普通作業員		人	7				
クライマー		人	1				
グランドワーカー		人	3				
高所作業車	20m	台	2				
4tユニック		台	4				
3tトラック		台	3				
チェーンソー		台	10				
合計							

札幌市

豊平公園樹木管理業務

一金

円

第2号内訳書

名 称	規格	単 位	数 量	単 価	金 額	備 考	摘 要
B工区	①～⑤						
造園工		人	5				
普通作業員		人	7				
高所作業車	20m	台	2				
4tユニック		台	3				
3tトラック		台	2				
チェーンソー		台	8				
交通誘導員B		人	1				
計							

札幌市

豊平公園樹木管理業務

一金

円

第 3 号内訳書

名 称	規 格	単 位	数 量	単 価	金 額	備 考	摘 要
C工区	⑥、⑦						
造園工		人	8				
普通作業員		人	12				
高所作業車	27m	台	4				
ラフタークレーン	13t	日	2				
4tユニック		台	4				
3tトラック		台	4				
チェーンソー		台	18				
交通誘導員B		人	4				
計							

札幌市

豊平公園樹木管理業務

一金 円

第4号内訳書

名称	規格	単位	数量	単価	金額	備考	摘要
D工区	⑬						
世話役		人	2				
特殊作業員		人	8				
普通作業員		人	4				
チェーンソー		台	8				
高所作業車	15m	台	2				
高所作業車	17m	台	2				
4tユニック		台	4				
3tトラック		台	2				
交通誘導員B		人	4				
計							

札幌市

豊平公園樹木管理業務

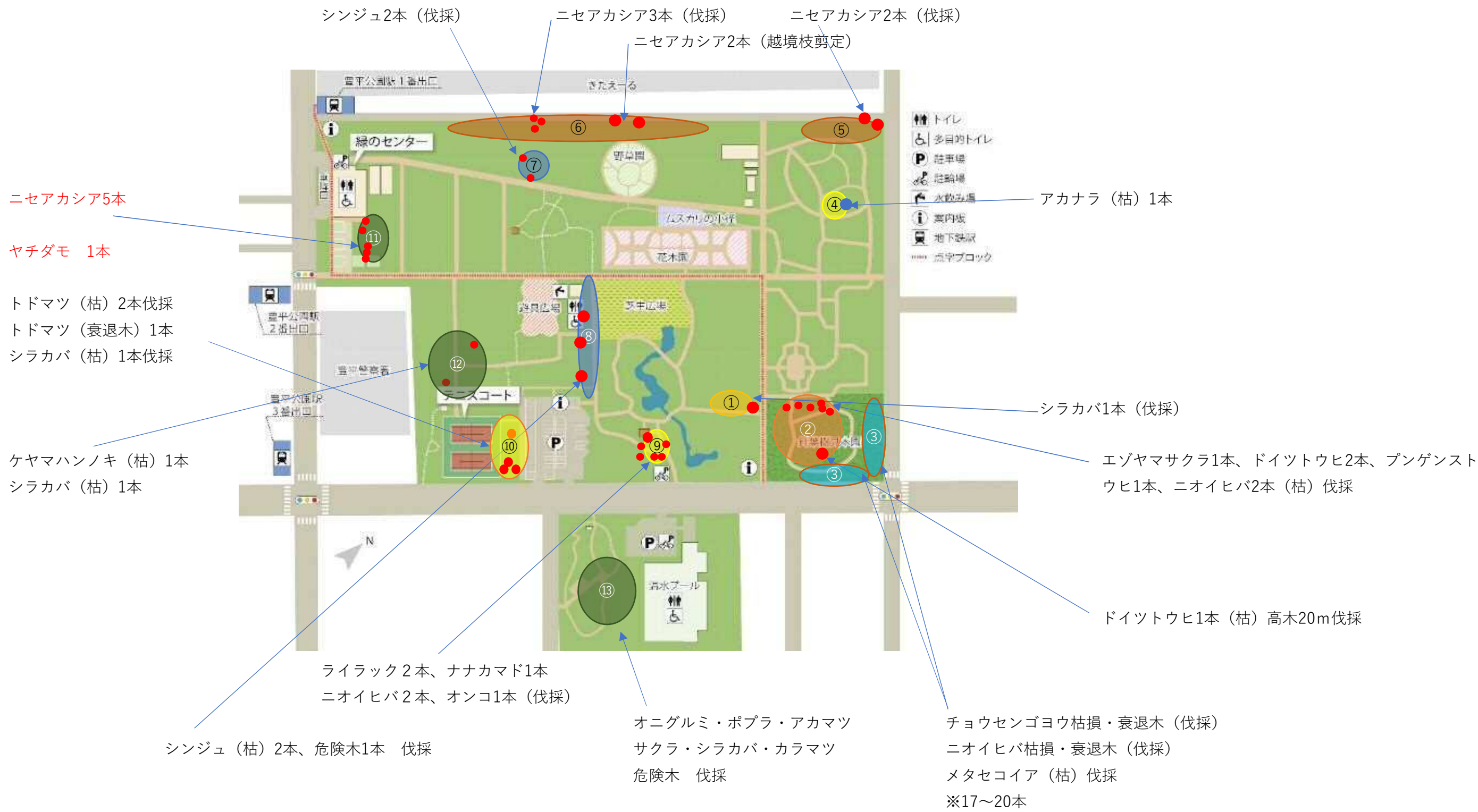
一金 円

第 5 号内訳書

名 称	規格	単位	数 量	単 価	金 額	備考	摘要
処分費							
処分費		t	26				
計							

札幌市

豊平公園樹木管理業務 伐採・剪定箇所



対象木数量

①エリア

樹種	H	W	C	数量	内容	備考
シラカバ	22m	8m	8m	1	危険木（伐採）	高所作業車

②エリア

樹種	H	W	C	数量	内容	備考
エゾヤマザクラ	18m	3m	0.6m	1	枯損木（伐採）	高所作業車
ドイツトウヒ	12m	1.5m	0.3m	2	枯損木（伐採）	高所作業車
プンゲンストウヒ	12m	2m	0.3m	1	枯損木（伐採）	高所作業車
ニオイヒバ	4m	1m	0.1m	2	枯損木（伐採）	人力作業
ドイツトウヒ	20m	1.5m	0.7m	1	枯損木（伐採）	高所作業車

③エリア

樹種	H	W	C	数量	内容	備考
チョウセンゴヨウ	5～8m	1.5m	0.3m	8	枯損、伐採	人力
ニオイヒバ	5～8m	1.5m	0.3m	11	枯損、伐採	人力
メタセコイア	5m	0.4m	0.4m	1	枯損、伐採	人力

④エリア

樹種	H	W	C	数量	内容	備考
アカナラ	20m	4m	0.6m	1	枯損木（伐採）	クライミング

⑤エリア

樹種	H	W	C	数量	内容	備考
ニセアカシア	15m	4m	0.7m	2	危険木（伐採）	高所作業車

⑥エリア

樹種	H	W	C	数量	内容	備考
ニセアカシア	20m	4m	1.5m	2	剪定	高所作業車
ニセアカシア	20m	5m	1m	2	危険木（伐採）	高所作業車
ニセアカシア	15m	3m	0.6m	1	危険木（伐採）	高所作業車

⑦エリア

樹種	H	W	C	数量	内容	備考
シンジュ	25m	8m	2m	1	危険木（伐採）	高所作業車・クレーン
シンジュ	25m	8m	1.5m	1	危険木（伐採）	高所作業車・クレーン

⑧エリア

樹種	H	W	C	数量	内容	備考
シンジュ	10m	0.5m	0.6m	1	枯損木（伐採）	高所作業車
シンジュ	20m	5m	1m	1	危険木（伐採）	高所作業車
シンジュ	10m	0.5m	1.5m	1	枯損木（伐採）	高所作業車

⑨エリア

樹種	H	W	C	数量	内容	備考
ライラック	4m	1m	0.2m	2	衰退木（伐採）	人力作業
ニオイヒバ	3m	0.5m	0.2m	2	衰退木（伐採）	人力作業
オンコ	1m	2m	0.2m	1	衰退木（伐採）	人力作業
ナナカマド	7m	5m	0.8m	1	枯損・危険木（伐採）	人力or高所作業車

⑩エリア

樹種	H	W	C	数量	内容	備考
トドマツ	7m	1m	0.2m	1	枯損木（伐採）	人力作業
トドマツ	15m	1.5m	0.5m	1	枯損木（伐採）	高所作業車
トドマツ	15m	1.5m	0.3m	1	衰退木（伐採）	高所作業車
シラカバ	13m	5m	0.8m	1	危険木（伐採）	高所作業車・クライミング

⑪エリア

樹種	H	W	C	数量	内容	備考
ニセアカシア	5m	2.5m	1m	1	密植（伐採）	高所作業車
ニセアカシア	5m	2.5m	1.2m	1	密植（伐採）	高所作業車
ニセアカシア	5m	2.5m	0.6m	3	密植（伐採）	高所作業車
ヤチダモ	5m	1.5m	1.2m	1	腐朽（伐採）	ユニック

⑫エリア

樹種	H	W	C	数量	内容	備考
ケヤマハンノキ	10m	1m	0.5m	1	枯損木（伐採）	高所作業車
シラカンバ	18m	1m	0.6m	1	枯損木（伐採）	人力

⑬エリア

樹種	H	W	C	数量	内容	備考
オニグルミ	19m	3m	1m	1	危険木 伐採	高所作業車
ポプラ	17m	4m	1m	1	危険木 伐採	高所作業車
アカマツ	20m	2m	0.6m	1	危険木 伐採	高所作業車
サクラ・シラカバ・カラマツ	8m	2m	0.6m	7	危険木 伐採	高所作業車