

公 示 用

令和4年度

設 計 書

業務名

豊平公園藤棚修繕業務

令和4年10月 測量・調査

令和4年10月 設計

札幌市建設局みどりの推進部

豊平公園藤棚修繕業務

総委託費	円
一金委託費	円
消費税及び地方消費税の額	円

業務説明

1. 業務の概要
豊平公園内藤棚について、老朽化が著しいため、修繕を行う。
2. 業務の場所
豊平公園（豊平区豊平5条13丁目他）
3. 業務内容
業務仕様書のとおり
藤棚詳細は添付図面のとおり。
4. 業務期間
契約締結日から令和5年1月20日まで
5. 仕様書
 - ・札幌市公園及び街路樹総合維持管理業務仕様書を標準とする。
 - ・その他業務に必要なものは、関係仕様書及び指針によるものとする。
6. 特記事項
 - ・芝を傷付けた場合には、復旧すること。
 - ・公園内作業につき、豊平公園指定管理者と協議を行い、安全管理・現場管理の体制を確立すること。
 - ・公園管理事務所へ車両侵入許可申請を行うこと。
 - ・アイドリングストップ等、環境に与える負荷を低減するよう努力すること。
 - ・環境に関する諸法令に従い、業務を実施すること。
 - ・発生材については、関係法令に従い、適正に処理すること。
7. 提出書類
 - (1) 業務着手届
 - (2) 業務写真（作業前、後及び作業状況がわかるもの）
 - (3) 完了届
 - (4) その他監督員から指示があったもの

業務仕様書
【豊平公園藤棚修繕業務】

1. 業務概要

豊平公園に設置されている藤棚について、老朽化が著しいため、修繕を行う。

2. 業務場所

豊平公園（豊平区豊平5条13丁目他）

3. 業務内容

藤棚の修繕（棚部分交換） 1基

4. 一般事項

- ・受託者は、業務仕様書に従い誠実に履行しなければならない。
- ・本仕様書のほか、公共建築工事標準仕様書（国土交通省）及び、札幌市土木工事共通仕様書、札幌市造園工事標準図を参照し、本市担当職員と協議のうえ、業務を遂行すること。
- ・業務の遂行を指揮監督するための業務責任者を1名定めること。
- ・業務内容については、担当職員と調整を十分に行い、指示に従うこと。
- ・施工にあたっては、豊平公園指定管理者と十分に協議、調整すること。
- ・受託者は、業務上知りえた秘密を本市の許可なくして第三者に漏らしてはならない。
- ・アイドリングストップなど環境に配慮した運転を心がけること。
- ・ごみ減量及びリサイクルに努めること。
- ・環境法令など関係法令を遵守すること。
- ・発生材の処理にあたっては、関係法令に従い適正に処分すること。
産業廃棄物となる発生材は、産業廃棄物管理票（マニフェスト）を用いて管理・処分し、処分後、マニフェストの原本及び計量伝票を用いて、札幌市より適正処理の確認を受けること。
- ・発生材の処理は、別表の処理施設における、木くずの焼却または破碎処理を想定している。

5. 作業項目

（1）藤棚修繕

- ・既存藤棚のうち、支柱は再利用し老朽化が著しい、棚部分のみを交換する。
- ・撤去する際、藤の枝が折れないよう、単管等で仮設の棚を作成し適切に養生すること。
- ・支柱はそのまま再利用するため、既存棚部分を撤去する際には、破損しないように十分に注意すること。
- ・部材交換の際に、再利用する部位に、腐食等の問題が発見された場合は、担当職員に報告し、協議すること。
- ・藤棚詳細図に記載のと通りの棚を製作する。なお、製作した製品は（一社）日本公園施設業協会公園施設団体賠償責任保険を付けるものとする。
- ・交換する部材と再利用する部位が、適切に接続・固定されるよう施工すること。部材交換の完了後、適切に固定されているかなど、担当職員の確認を受けること。
- ・交換部材の部位、図面に記載の仕様に従い塗装する。

(2) 全般的事項

- ・ 契約後、作業日程について、担当職員と協議し、決定すること。
- ・ 施行箇所は、供用されている公園内にあるため、公園利用者に配慮し、安全を確保しながら施工し、必要に応じてバリケード等仮設を設け、安全対策を行うこと。
- ・ 利用制限を行う際には、修繕作業中であり利用できない旨を掲示し、利用者へ配慮すること。
- ・ 発生材にCCAが含まれるなど、当初の想定と異なることが判明した場合、担当職員と協議すること。
- ・ 降雪があった場合は、必要に応じて、除雪を行い、適切な施工環境の確立及び品質管理を行えるようにすること。
- ・ その他、施工にあたって、疑義が生じた場合は担当職員と協議すること。

6. 業務期間

契約締結日から令和5年1月20日まで

別表 処理施設一覧

建設副産物分類			処理施設名	施設の所在・連絡先	受入条件等
建設 産業 廃棄物	木くず	中間 (破碎)	再生 城東運輸(株)	北) 拓北6番692 TEL 782-8535	・受入条件等については、確認を要する。 ※燃料チップ
		再生 処理	札幌市ごみ資源化 工場	北) 篠路町福移153 TEL 791-6770	・長さ2m程度(セメント付着、タール・防腐剤類塗布物は不可) ・生木も可(土砂は落とすこと。毒性のもの草・葉は不可)
		中間 焼却	発寒清掃工場	西) 発寒15条14丁目2-30 TEL 667-5311	・最大辺・径が50cm以下のもの(セメント付着、タール、CCA防腐剤類塗布物は不可)(丸太木材等は最大径0.2m以下)
			駒岡清掃工場	南) 真駒内602-30 TEL 582-9733	
			白石清掃工場	白) 東米里2170-1 TEL 876-1710	
		中間 破碎	発寒破碎工場	西) 発寒15条14丁目2-30 TEL 667-5311	・最大辺が0.5～2.0m以下のもの(セメント付着、タール・CCA防腐剤類塗布物は不可)(丸太木材等は最大径0.2m以下) ・剪定枝も受入れ可能(一週間以上、乾燥させること)
			篠路破碎工場	北) 篠路町福移153 TEL 791-2516	
			駒岡破碎工場	南) 真駒内602-30 TEL 582-9733	

注) 産業廃棄物の処理を委託する際はマニフェスト伝票処理をする。

役務委託費内訳書

工種	種別	細目	単位	数量	単価	金額	摘要
役務委託費							
	藤棚		式	1			第1号内訳書
	藤棚据付費		式	1			第2号内訳書
	藤棚単管仮組 組立撤去		式	1			第3号内訳書
	既設藤棚木部 撤去		式	1			第4号内訳書
	小計						
	再計						
	直接役務費		式				
		共通仮設費 (率計上)	式	1			
	純役務費		式				
		現場管理費 (率計上)	式	1			
	役務原価						
		一般管理費 (調整後)	式	1			
		処分費	式	1			
	役務価格						
		消費税等 相当額	式	1			10%
	総委託費						

豊平公園藤棚修繕業務

一金 円

第1号内訳書

名 称	規 格	単 位	数 量	単 価	金 額	備 考	摘 要
藤棚							
藤棚		基	1				
合計							

札幌市

豊平公園藤棚修繕業務

一金 円

第2号内訳書

名 称	規格	単位	数 量	単 価	金 額	備考	摘要
藤棚据付費							
特殊作業員		人	5				
普通作業員		人	5				
ラフタークレーン	16t	日	1				
計							

札幌市

豊平公園藤棚修繕業務

一金

円

第 3 号内訳書

名 称	規 格	単 位	数 量	単 価	金 額	備 考	摘 要
藤棚単管仮組組立撤去							
資材費	単管資材費、運搬含む	式	1				
特殊作業員	組立撤去	人	6				
計							

札幌市

豊平公園藤棚修繕業務

一金 円

第 4 号内訳書

名 称	規 格	単 位	数 量	単 価	金 額	備 考	摘 要
既設藤棚木部撤去							
特殊作業員		人	2				
計							

札幌市

豊平公園藤棚修繕業務

一金 円

第 5 号内訳書

名 称	規格	単位	数量	単 価	金 額	備考	摘要
廃材処理							
廃材処理費		式	1				
計							

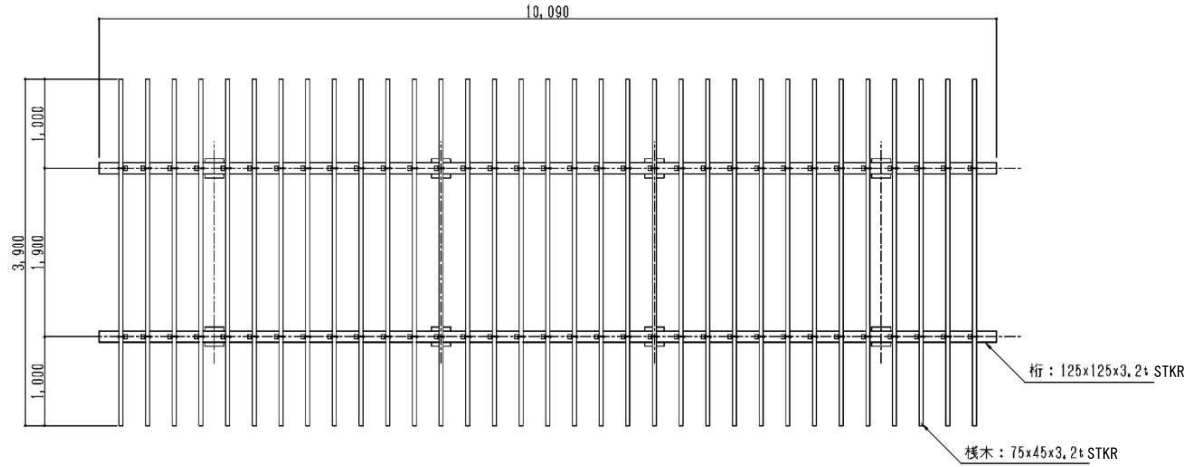
札幌市



新設藤棚詳細図

平面図

S=1:30 (A1)

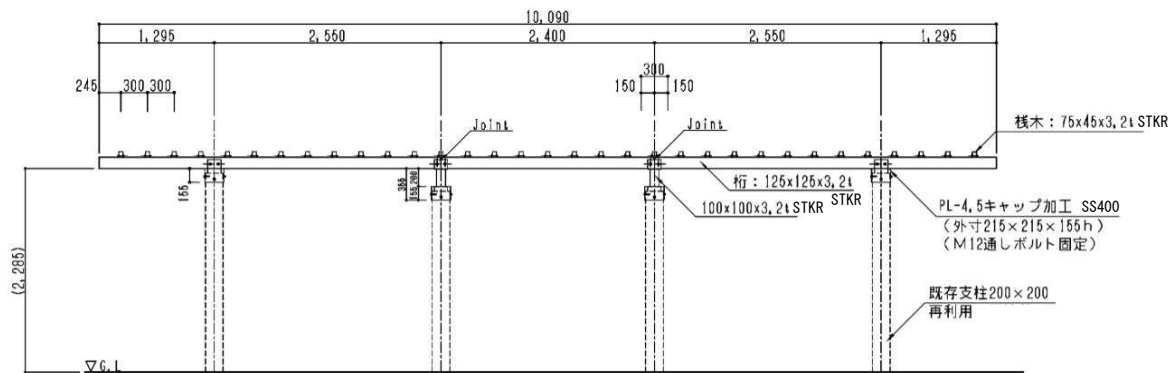


特記事項>

ボルトナット類は、亜鉛メッキ処理を施したもの、もしくはステンレスとする。
 鋼材接合部は、ボルトナット止め、もしくは溶接止めとする。
 鋼材部めっき処理は、札幌市造園工事標準図(1-2-1)に準ずるものとする。
 ただし、図中で表記されている部材は別とする。
 鋼材部塗装は、札幌市造園工事標準図(1-2-1)に準ずるものとする。
 製品は(一社)日本公園施設業協会 公園施設団体賠償責任保険付とする。

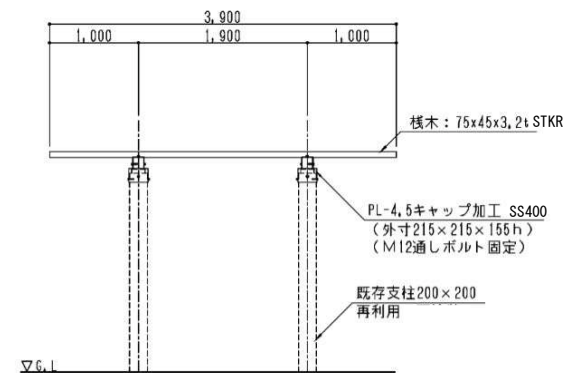
正面図

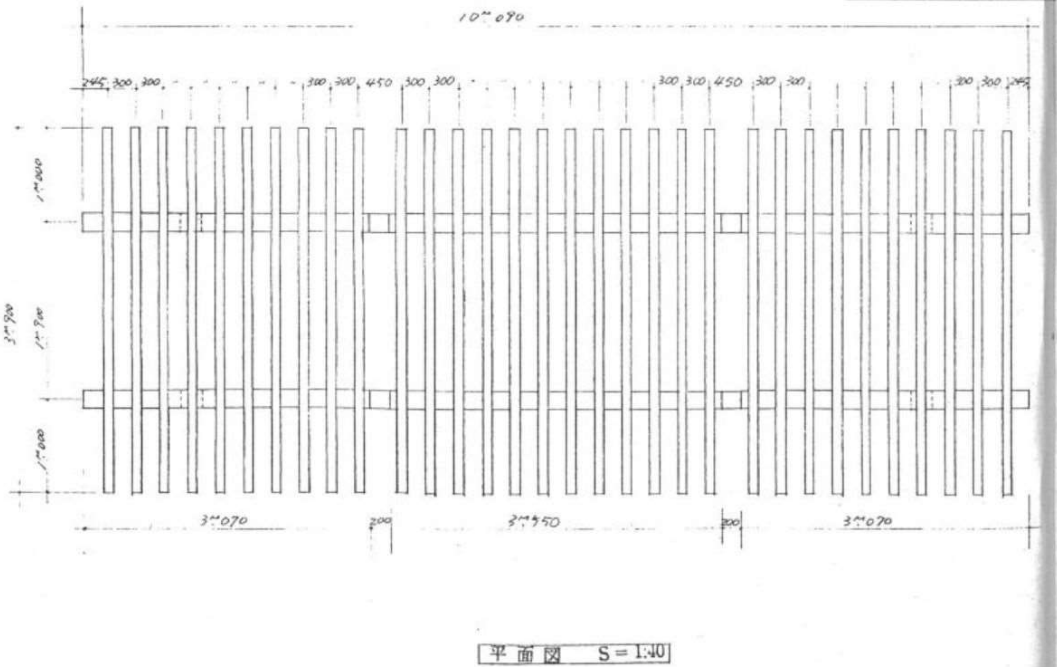
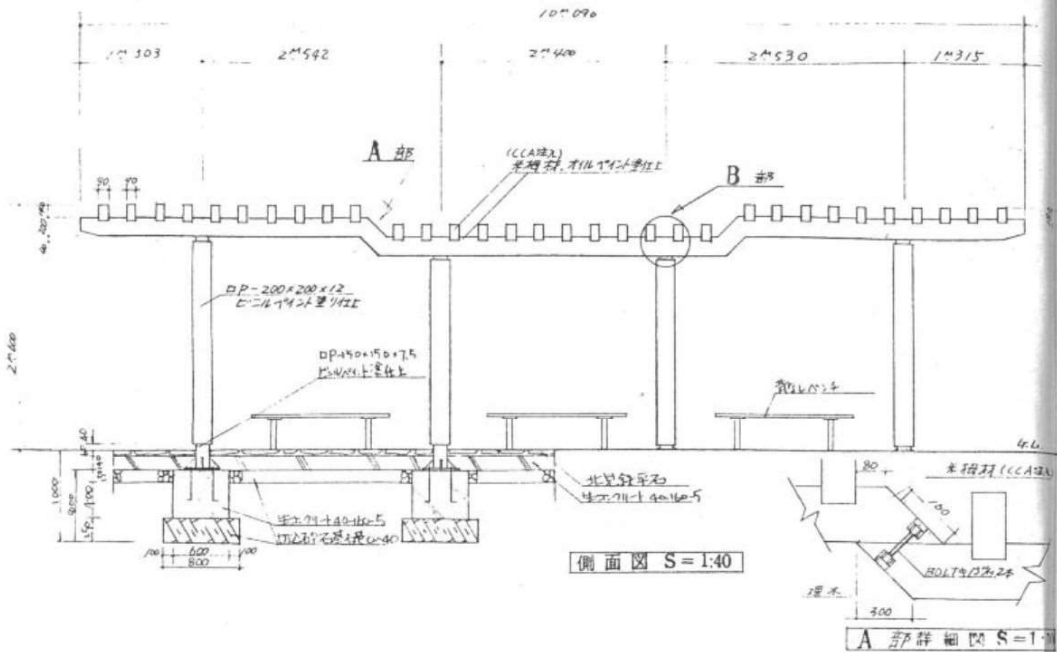
S=1:30 (A1)



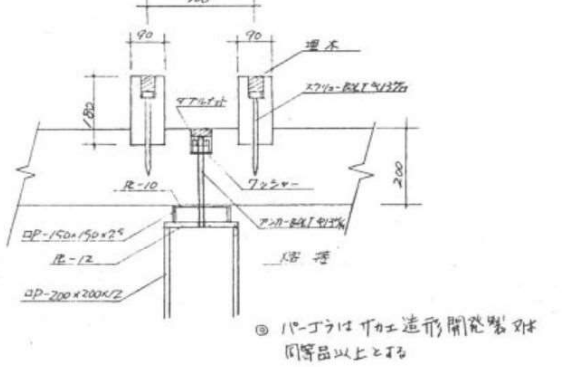
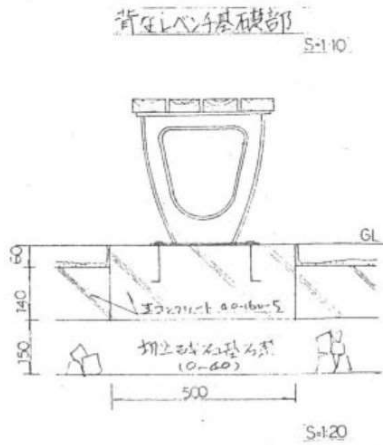
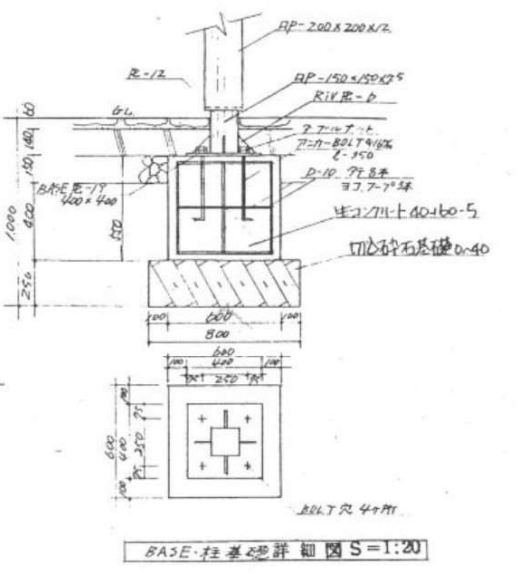
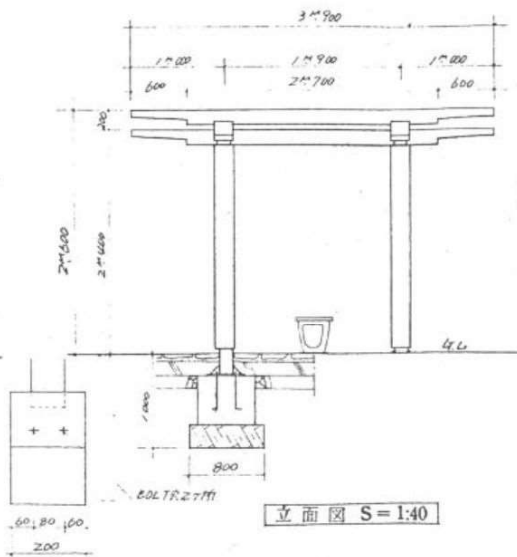
側面図

S=1:30 (A1)





既存藤棚詳細図



B部詳細図 S=1:10

昭和53年度設計図

国庫補助事業
工事名 豊平公園(緑化植物園)造成工事

図面名称 1.8-J型 加工造形

課長	係長	設計者	年月	縮尺	図面番号
				図示	6/9

札幌市公園緑地課 造園部

藤棚位置図



- トイレ
- 多目的トイレ
- 駐車場
- 自転車場
- 水鏡み場
- 案内板
- 地下鉄駅
- 点字ブロック

藤棚位置