

④コミュニティ形成機能

札幌市の公園緑地のコミュニティ形成機能の特性について、「④-1 公園利用届等に見るコミュニティ活動」、「④-2 市民参加・ボランティア活動」に区分し、活動状況等の整理を行なった。

④-1 公園利用届等に見るコミュニティ活動

- エ. コミュニティ活動のまとめ
- オ. 「公園利用届」に見る地区特性
- カ. 活動分野毎の届出状況

- 地域イベント・祭り
- 住民活動等
- 防災訓練等
- ボランティア活動

④-2 市民参加・ボランティア活動

- ア. 市民参加・ボランティア活動のまとめ
- イ. 「歩道美化事業」に見る地区特性
- ウ. 「マイタウン・マイフラワー事業」に見る地区特性
- エ. 「街区公園等管理業務委託」に見る地区特性
- オ. 「公園ボランティア登録制度」等に見る地区特性

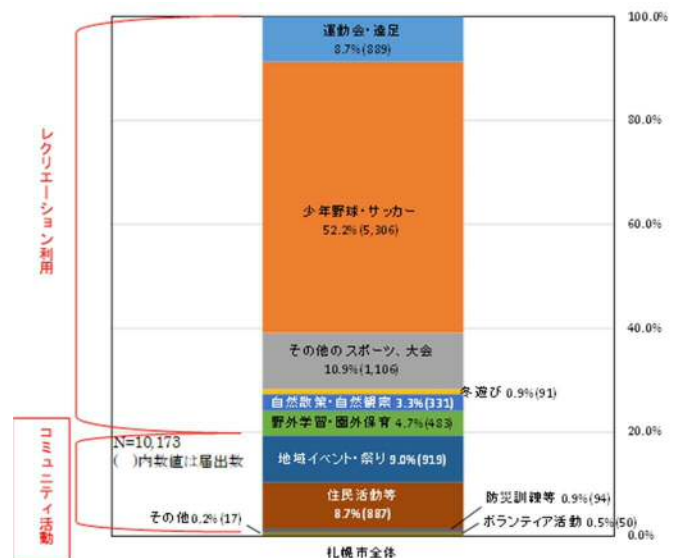
■資料（別紙参照）

- a. 住区基幹公園利用率
- b. 公園利用届に見る公園利用状況(公園利用届を用いた利用実態の把握は、「③-2 レクリエーション利用特性」と「④コミュニティ形成機能」に分けて整理しているが、両者を統合したものを本資料編に整理した。)

④-1 公園利用届等に見るコミュニティ活動

ア. コミュニティ活動のまとめ

- 地域イベントやボランティアなど町内会等による公園利用届等により申請されている公園利用は、2割程度(約 2,000 件)となっており、全地域で一定の活用が図られているが、一部に分布の濃淡がみられる。
- 規模が大きめで施設メニューが豊富な公園、テーマ性の高い公園での利用が活発な傾向が見られる。

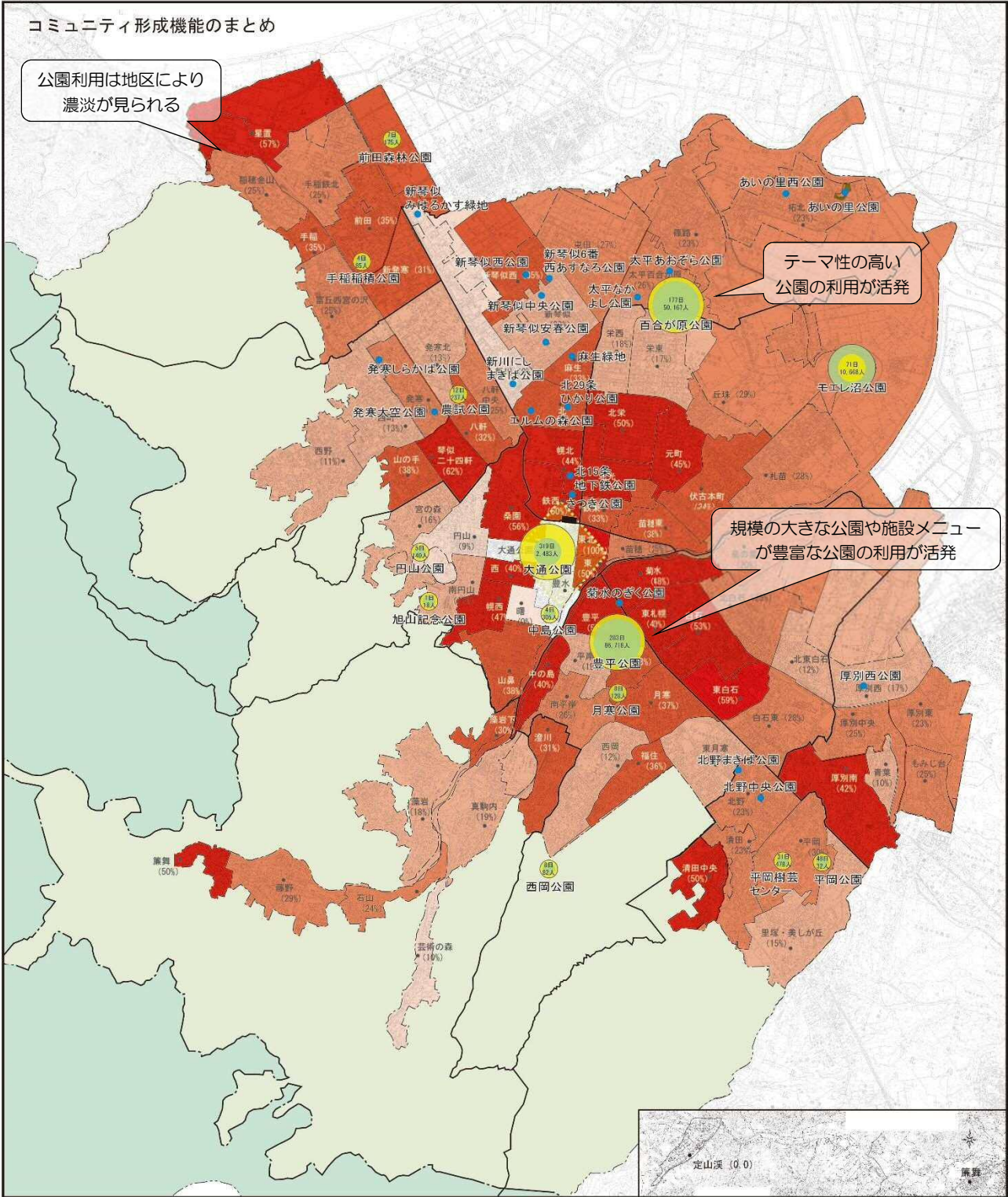


コミュニティ形成機能のまとめ

公園利用は地区により濃淡が見られる

テーマ性の高い公園の利用が活発

規模の大きな公園や施設メニューが豊富な公園の利用が活発



- 山地丘陵地のみどり (里山)
- 奥山のみどり (都市計画区域外)
- 指定管理者公園利用促進事業延べ日数
- 指定管理者公園利用促進事業参加人数
- 公園利用届上位20公園

- 〈住区基幹公園利用率の状況〉
- 40%以上
 - 30%以上40%未満
 - 20%以上30%未満
 - 10%以上20%未満
 - 10%未満
- ※ () 内数値は利用率

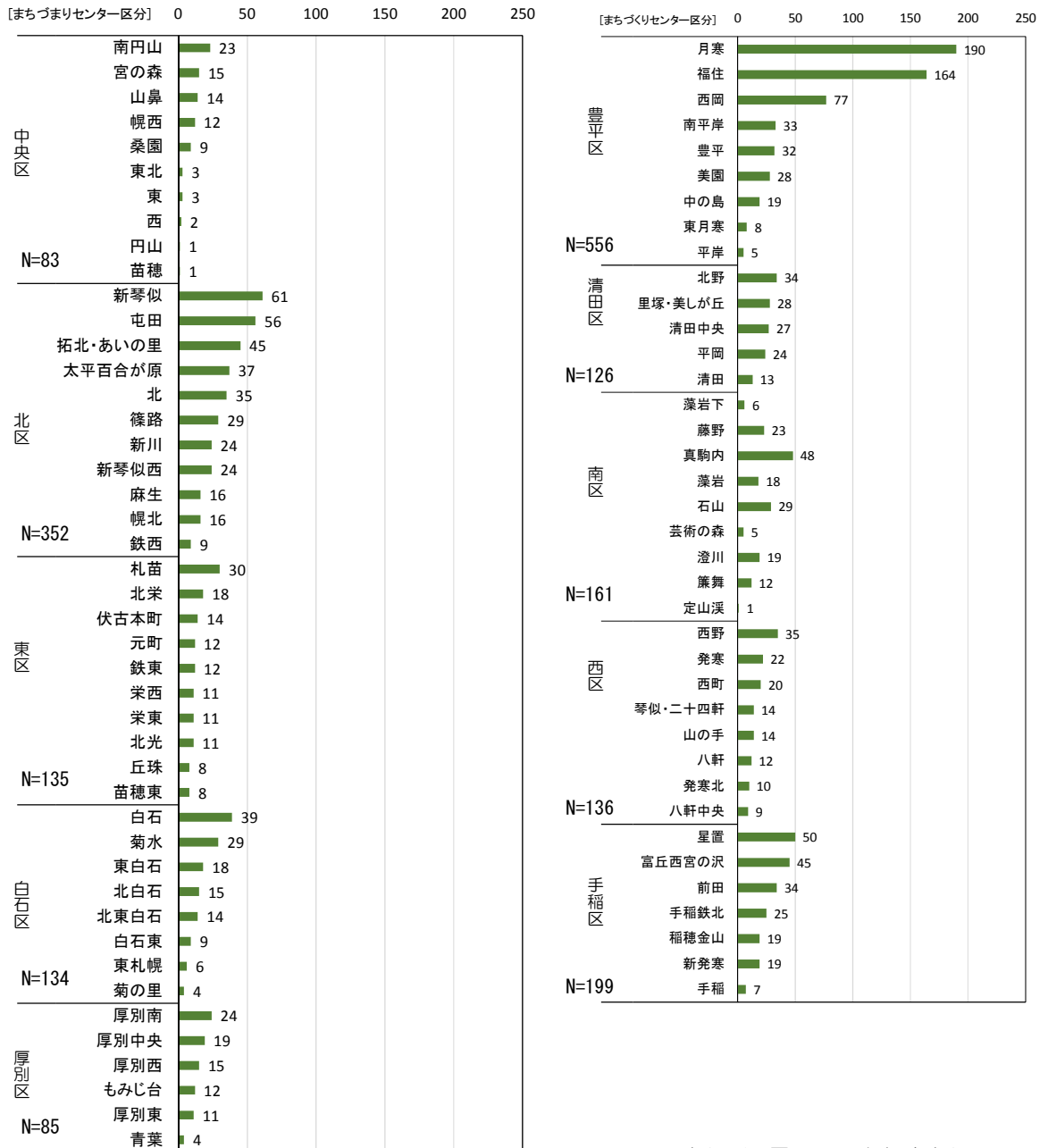
資料/公園利用届 (札幌市資料より)

※利用率 = $\frac{\text{地区内の住区基幹公園の内、公園利用届のあった公園数}}{\text{地区内の住区基幹公園数}}$



イ. 「公園利用届」に見る地区特性

- 平成 29 年度における全市のコミュニティ分野の公園利用届は 1,967 件となっています。区ごとの内訳をみると、豊平区が 556 件と最も多く、ついで北区 352 件、手稲区 199 件で、最も少ない区は中央区の 83 件である。

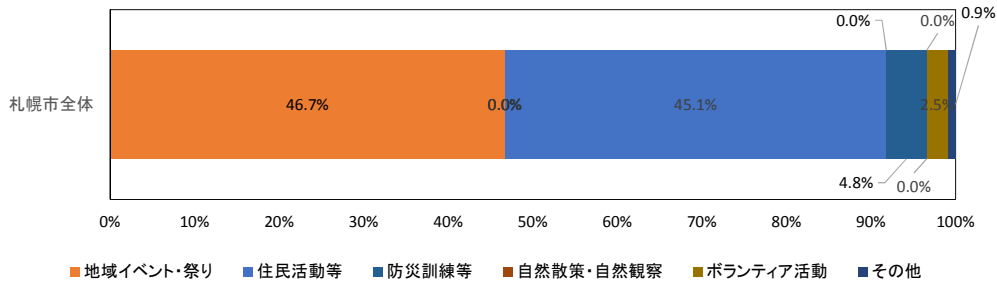


資料／公園利用届(札幌市資料より)

図-コミュニティ活動分野の公園利用届出件数 (H29)

※全市の利用届は 1,967 件(コミュニティ活動分野)

- ・カテゴリー別の利用状況をみると、「住民活動等」が最も多く全体の約 46.7% を占めており、ついで「防災訓練等」が 45.1% となっている。



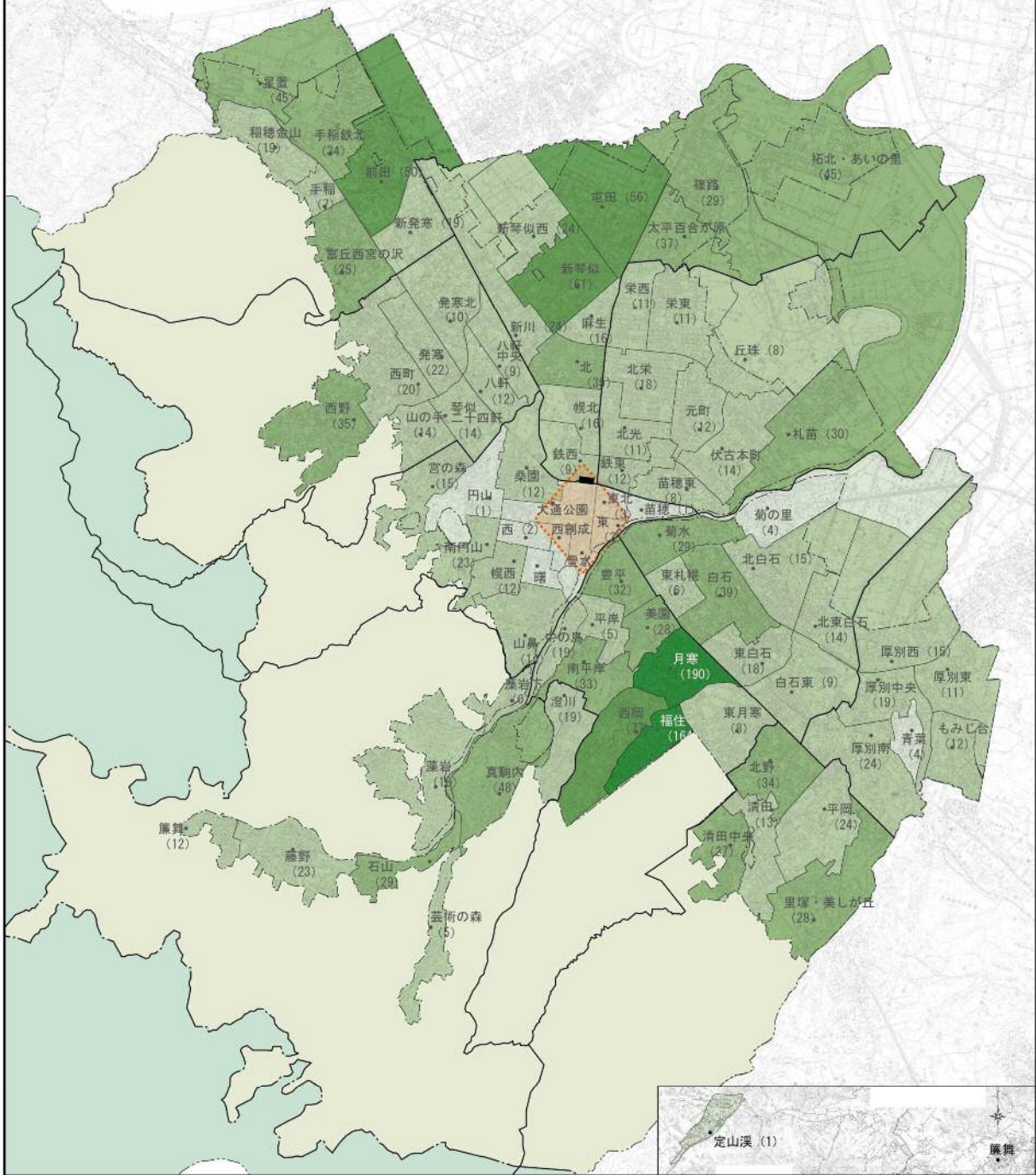
活動分類	地域イベント・祭り	住民活動等	防災訓練等	ボランティア活動	その他	合計
札幌市全体	919	887	94	50	17	1,967 件
	46.7%	45.1%	4.8%	2.5%	0.9%	100.0%

資料／公園利用届(札幌市資料より)

図-コミュニティ活動分野の公園利用届の分類 (H29)

- ・また、全市のまちづくりセンター区域毎の利用件数による分布状況は、次項図の通りである。
- ・多くの地区が 25 件未満の届出数で、中央区の都心部では 5 件以下の届出数となっている。豊平区や北区、手稲区の一部で届出数の多い区域が見られる。

コミュニティ形成機能調査 地区別公園利用届数(H29)



- 山地丘陵地のみどり (里山)
- 奥山のみどり (都市計画区域外)

〈公園利用届出数の状況〉

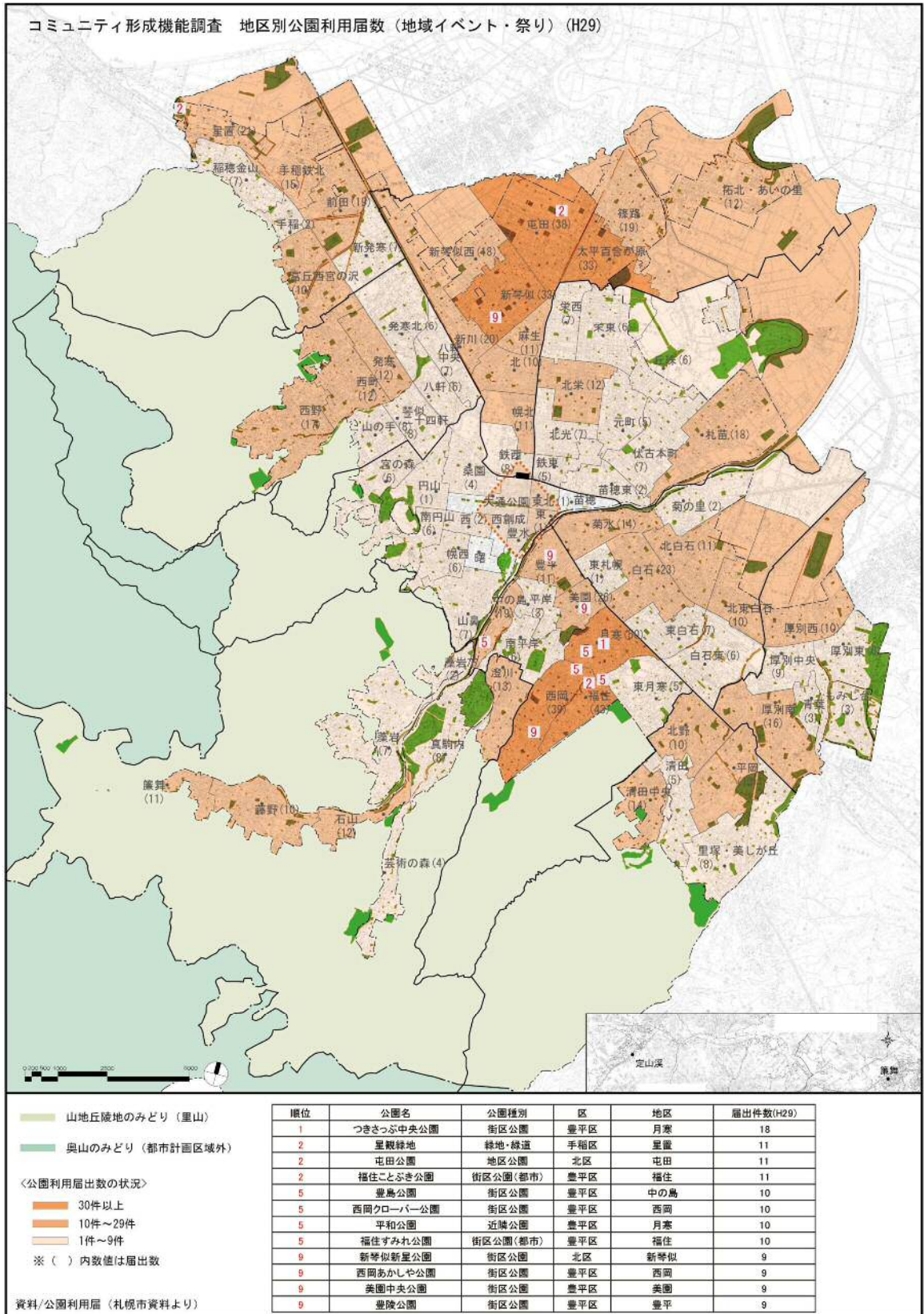
- 100件以上
 - 50件~99件
 - 25件~49件
 - 5件~24件
 - 4件以下
- ※ () 内数値は届出数

資料/公園利用届 (札幌市資料より)



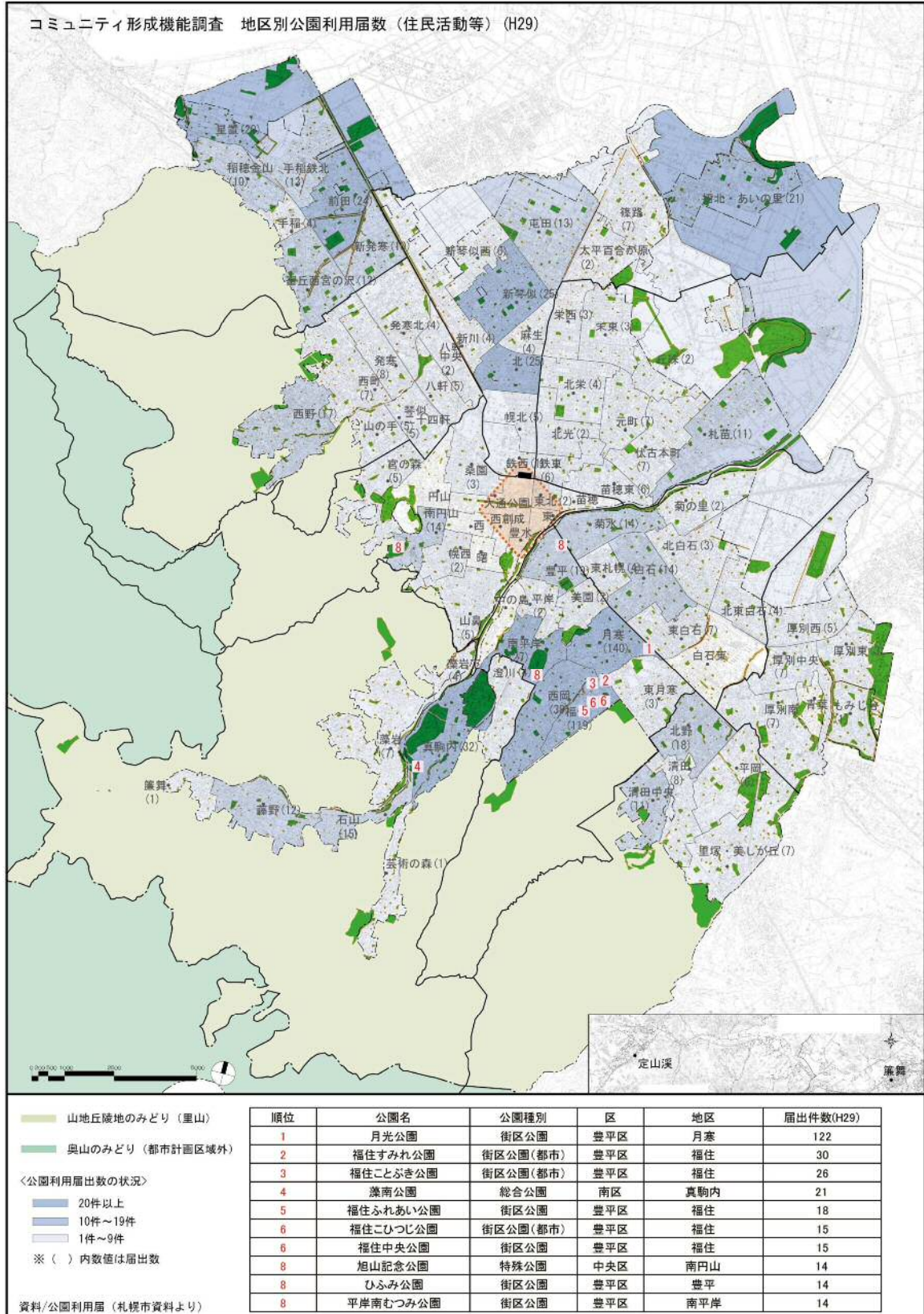
ウ.活動分類ごとの届出状況

- 地域イベント・祭り
 - ・北区・東区・手稲区・豊平区・清田区などの比較的新しい住区エリアの利用が多く、生活に身近な住区基幹公園が活動拠点となっている。



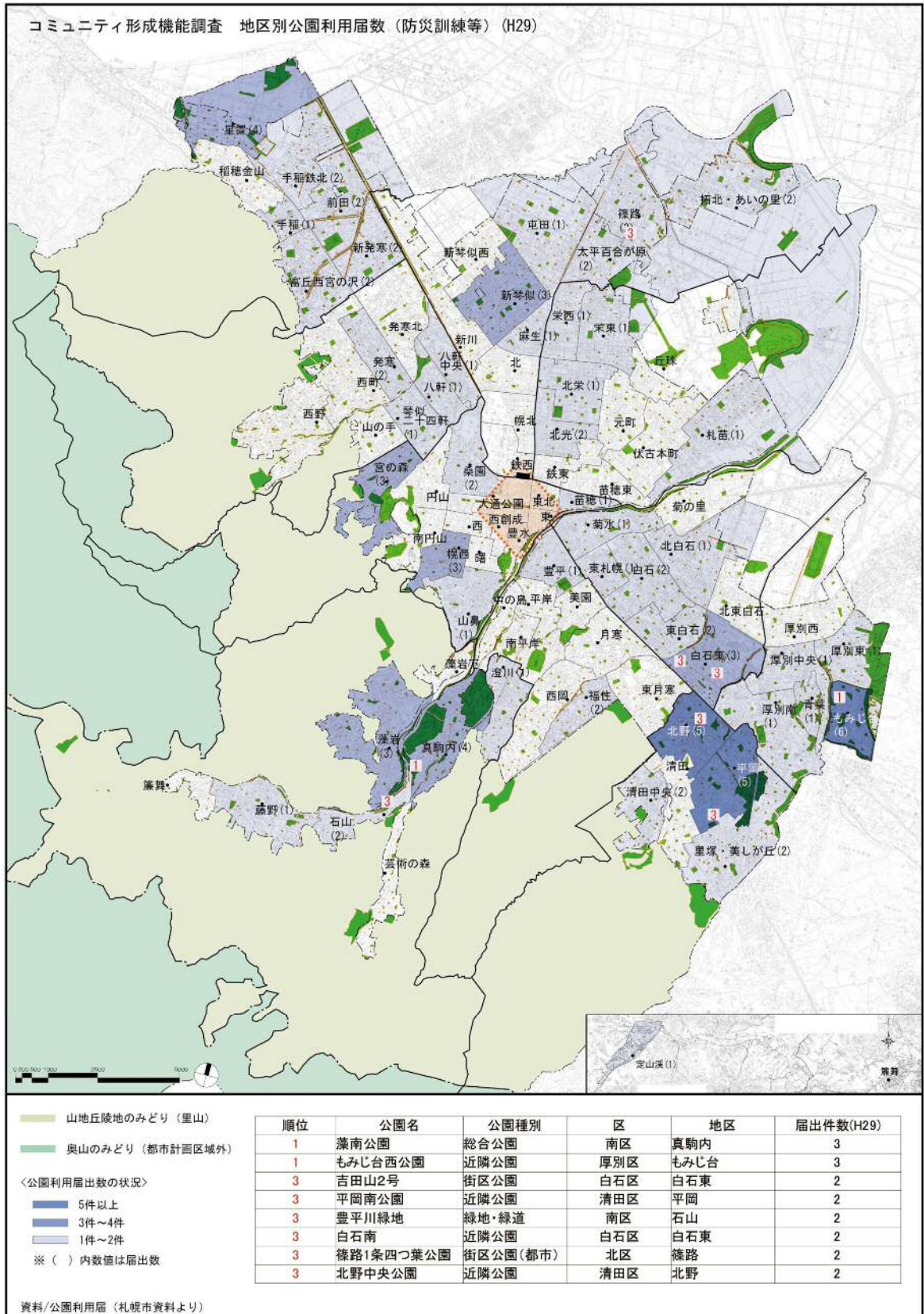
● 住民活動等

- ・「地域イベント・祭り」と同様、北区・東区・手稲区・豊平区・清田区などの比較的新しい住区エリアの利用が多く、生活に身近な住区基幹公園が活動拠点となっている。

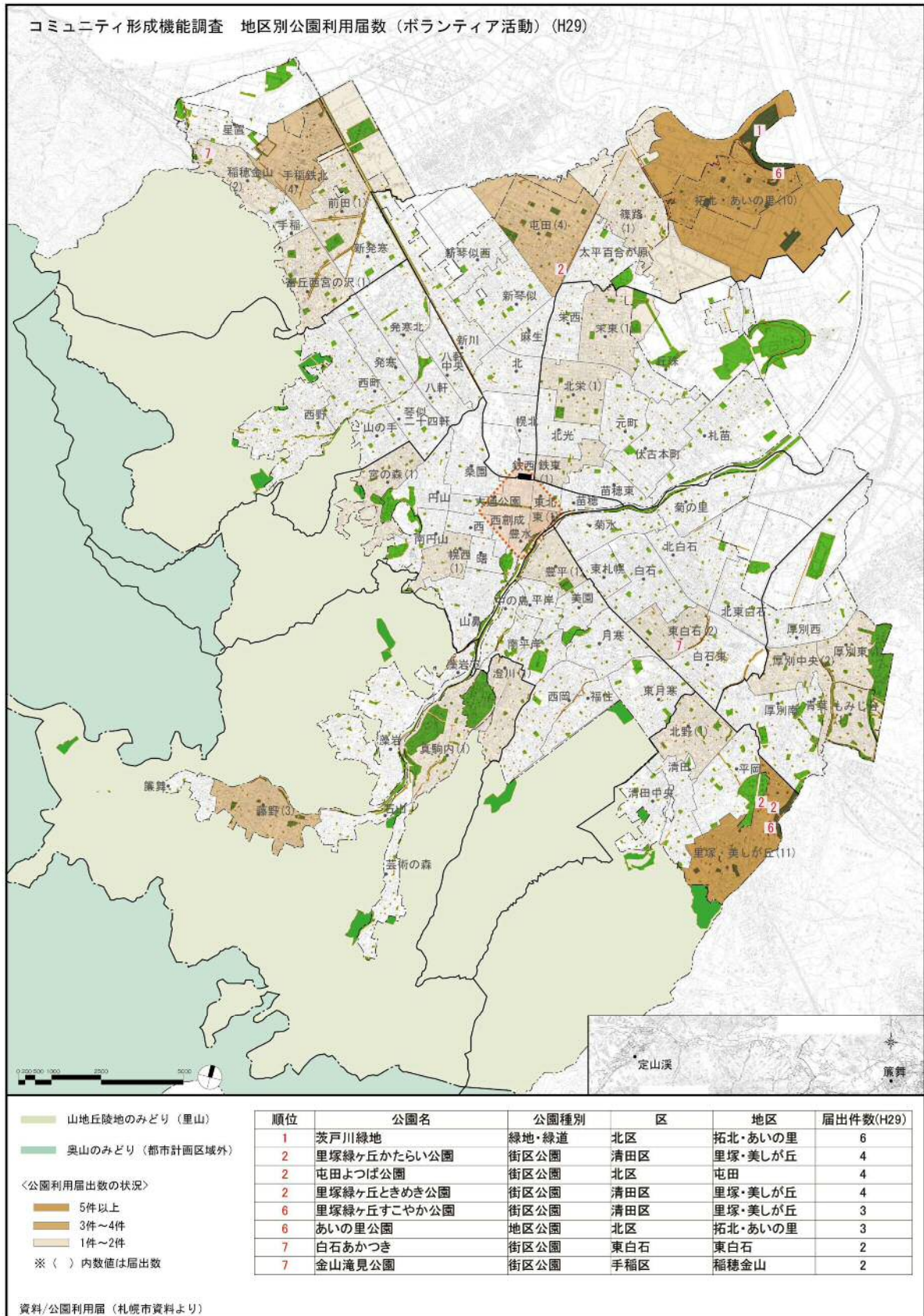


- 防災訓練等

- 利用回数は少なく、公園を利用した防災活動の届出の無い地区もある。防災面での公園の機能・役割の啓発とともに、防災面での住民活動を期待したい。



- ボランティア活動
 - ・ 清掃等を主とした活動である。



④-2 市民参加・ボランティア活動

ア. 市民参加・ボランティア活動のまとめ

- ・札幌市で進められている市民参加・ボランティア活動には、歩道美化（歩道植栽ますへの花植え等）、学校周りの花植え（マイタウン・マイフラワー事業）、街区公園の町内会等への委託が行われており、地区により活況の温度差があるものの全市的な活動の広がりを見せている。

（各取組み状況は、イ～エに示す通り）

- ・公園や森林の手入れや維持管理に関する市民ボランティアの活動状況（規模・分布）をみると、市域全体で活動しているものの、白石区・豊平区・厚別区での活動はやや低い傾向にある。森林ボランティアは西～南の山地系の市街地寄りの森林（里山）で活動を行っている。
- ・公園ボランティアは中央区・東区・南区等で活動場所がやや多くなっている。また、指定管理者対象公園では50人以上の場合が多く、一定規模がみられる他、市域のみどりの拠点となる公園を概ね網羅している（白石区・豊平区等を除く）。

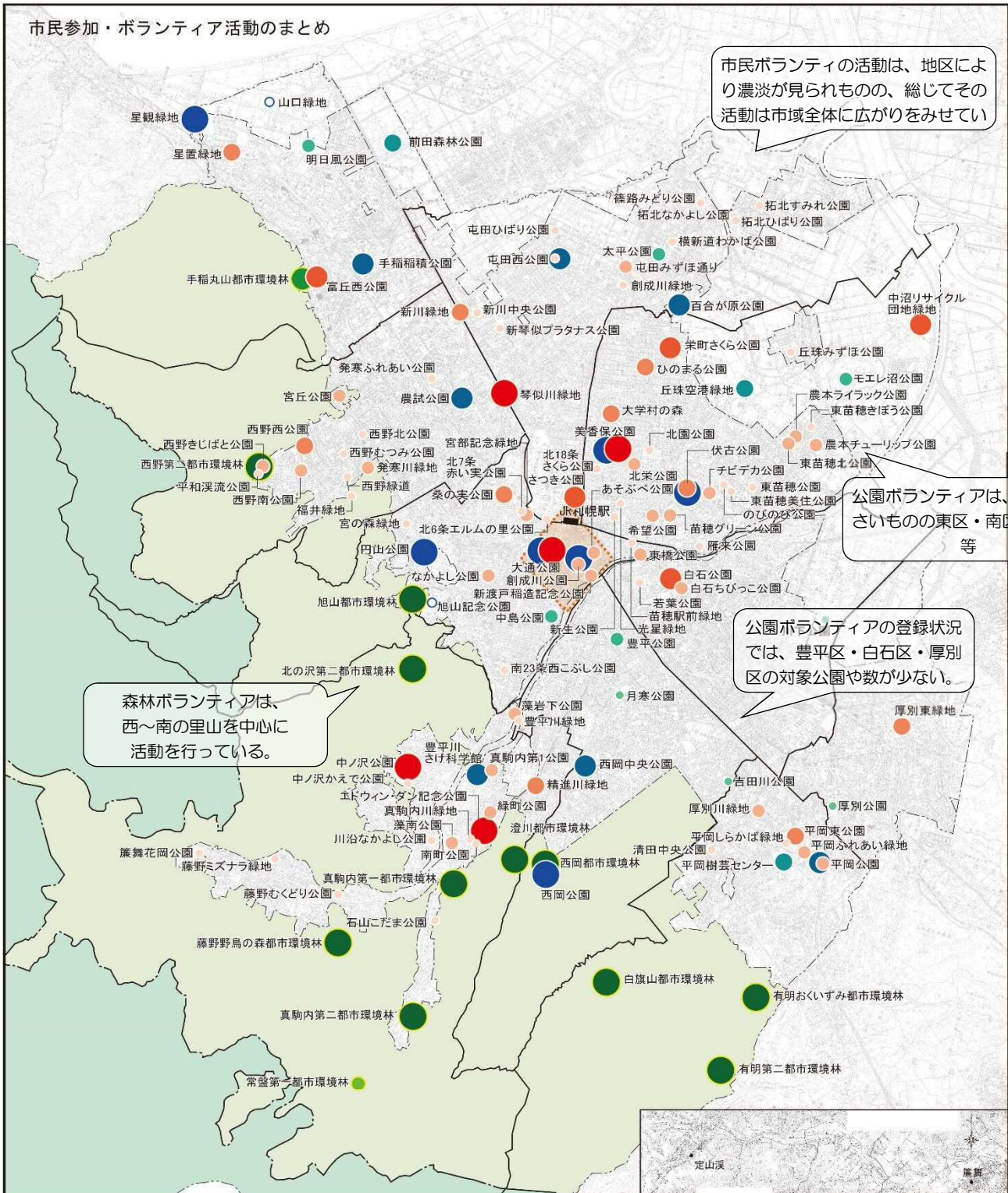
市民参加・ボランティア活動のまとめ

市民ボランティアの活動は、地区により濃淡が見られものの、総じてその活動は市域全体に広がりをもせている

公園ボランティアは、規模は小さいものの東区・南区・中央区等

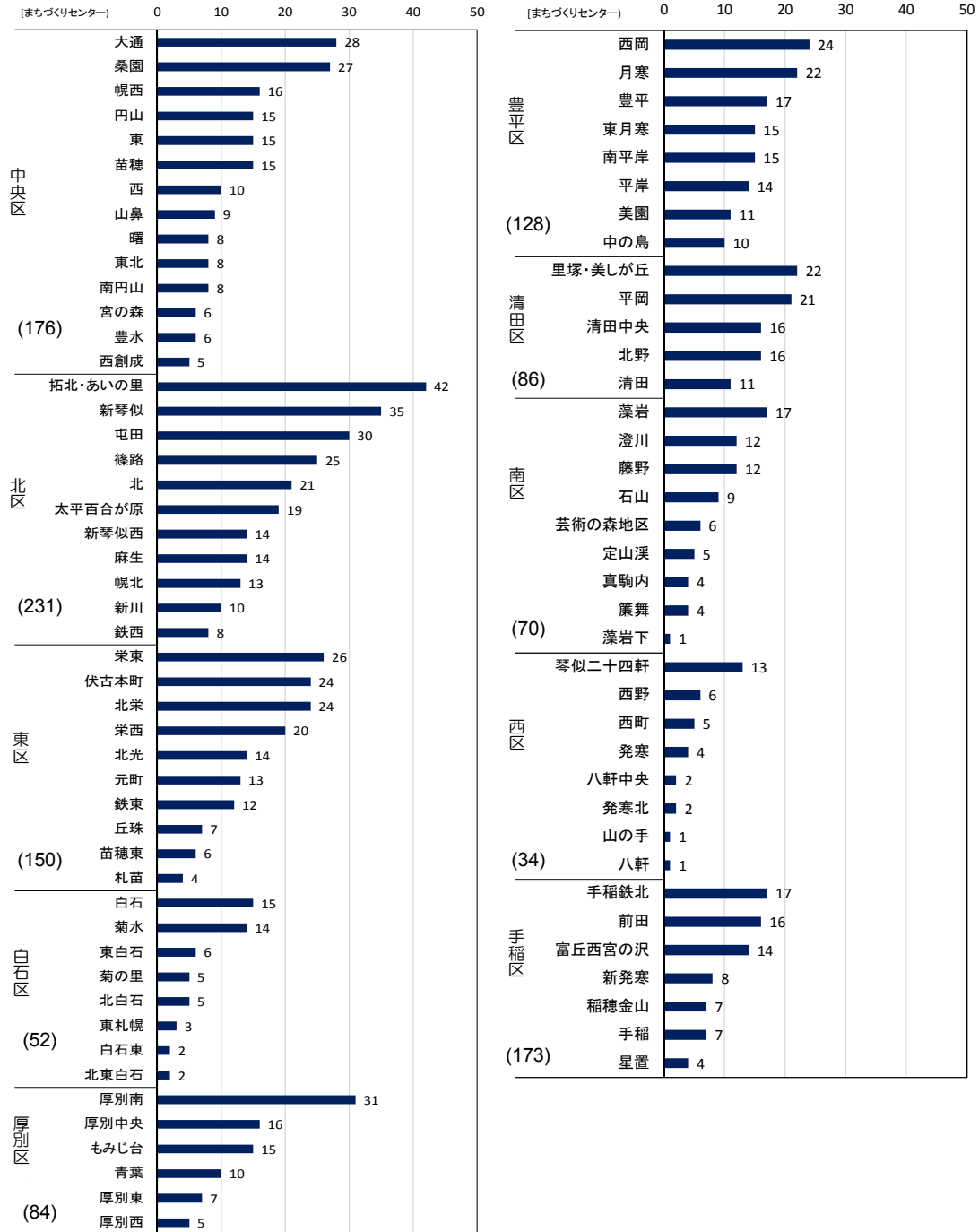
森林ボランティアは、西～南の里山を中心に活動を行っている。

公園ボランティアの登録状況では、豊平区・白石区・厚別区の対象公園や数が少ない。



イ. 「歩道美化事業」に見る地区特性

- 歩道美化事業は、市内で 1,114 の町内会・団体が参加して実施されている。北区が 231 団体と最も多く、次いで中央区が 176 団体、手稲区が 173 団体となっている。最も少ないのは、西区の 34 団体である。

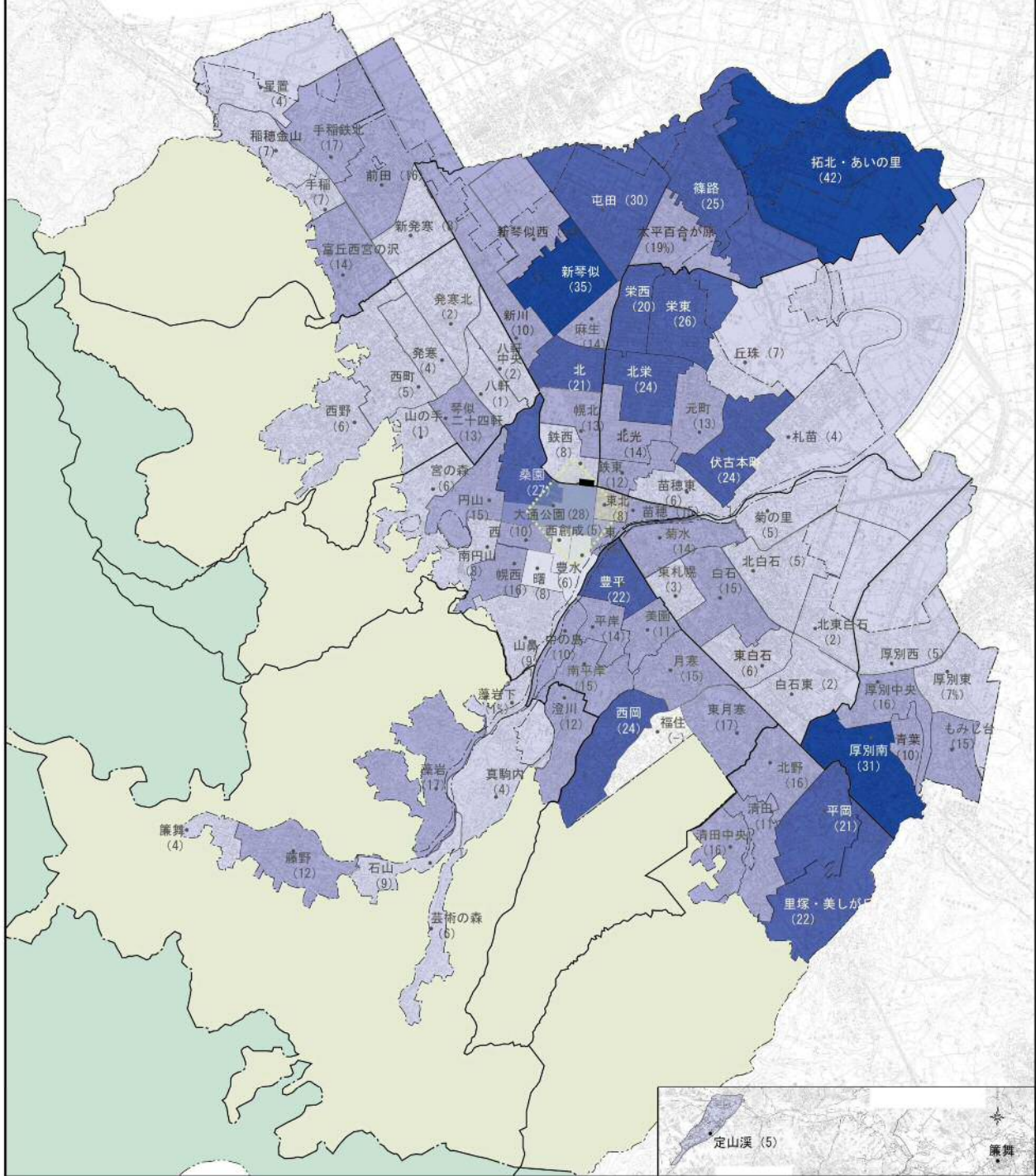


※実施町内会・団体総数：1,114

資料／歩道美化事業(札幌市より)

図- 歩道美化事業実施町内会・団体数(H29)

歩道美化事業の実施状況_実施団体数 (H29)



山地丘陵地のみどり (里山)
奥山のみどり (都市計画区域外)

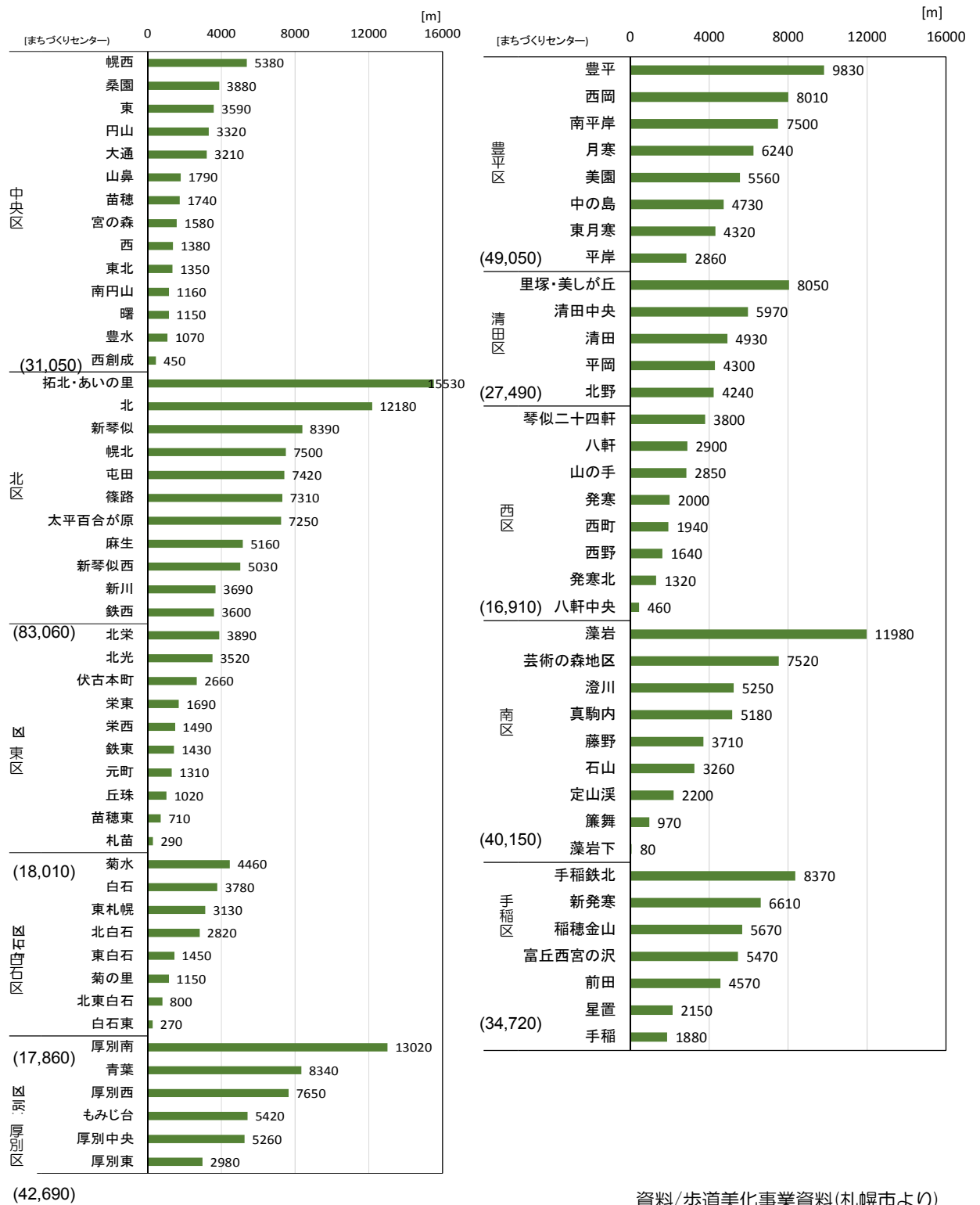
〈歩道美化事業の実施状況_実施団体数〉
 ■ 30団体以上
 ■ 20団体以上30団体未満
 ■ 10団体以上20団体未満
 ■ 10団体未満

資料/歩道美化事業 (札幌市資料より)

※ () 内数値は実施団体数



- ・歩道美化事業を「実施延長」として見ると、北区が約 83km と最も長く、次いで豊平区が約 49km、厚別区が約 43km、南区が約 40km となっている。最も短いのは西区で約 17km となっている。



資料/歩道美化事業資料(札幌市より)

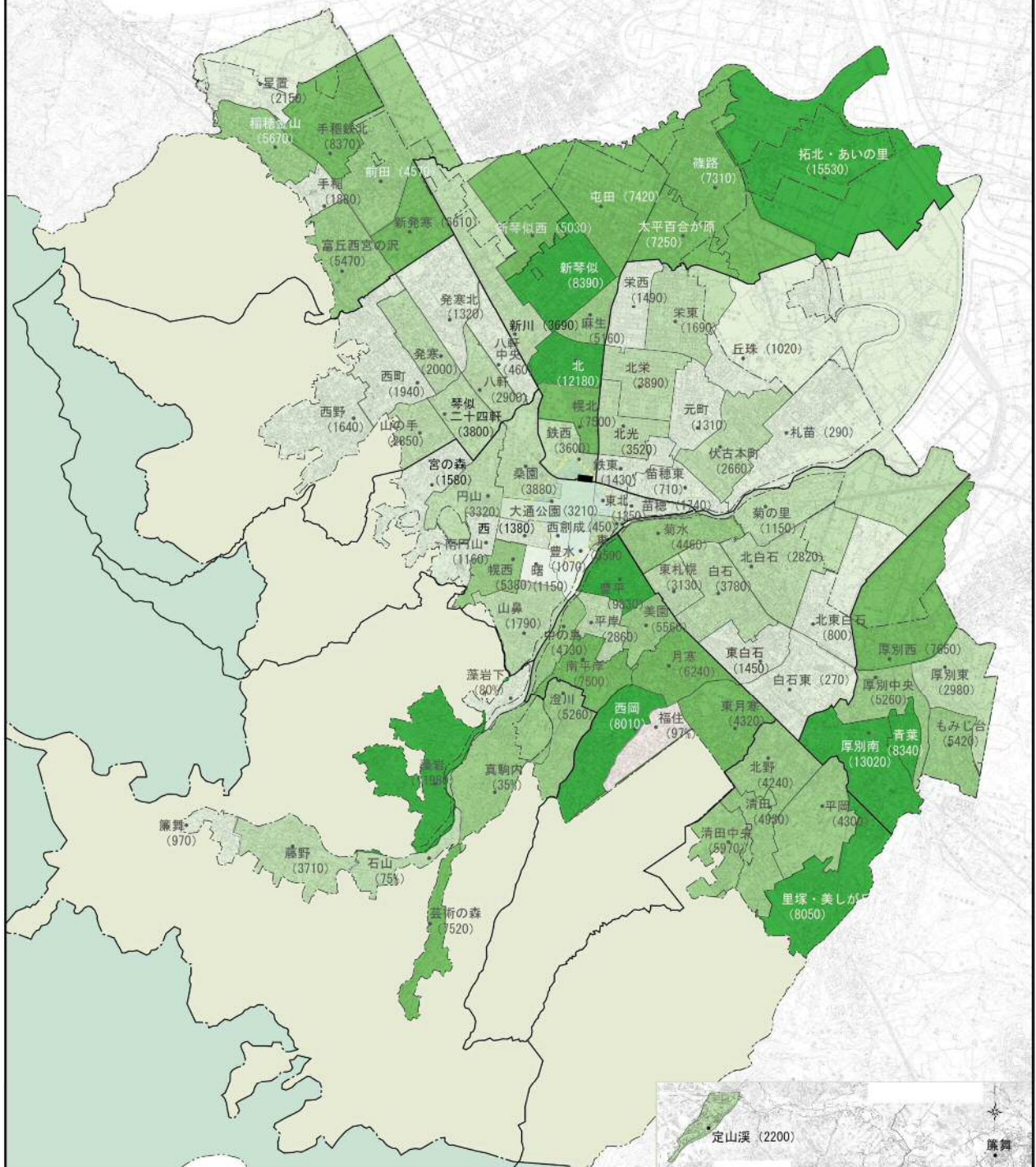
※実施総延長：360,970m

※データの無い箇所は植樹樹 1 箇所当りの実施延長を算出し補正

※豊平区は、配布株数のデータのみであったため、1 株当たりの実施延長を再出し補正

図- 歩道美化事業実施延長(H29)

歩道美化事業の実施状況_実施延長 (H29)



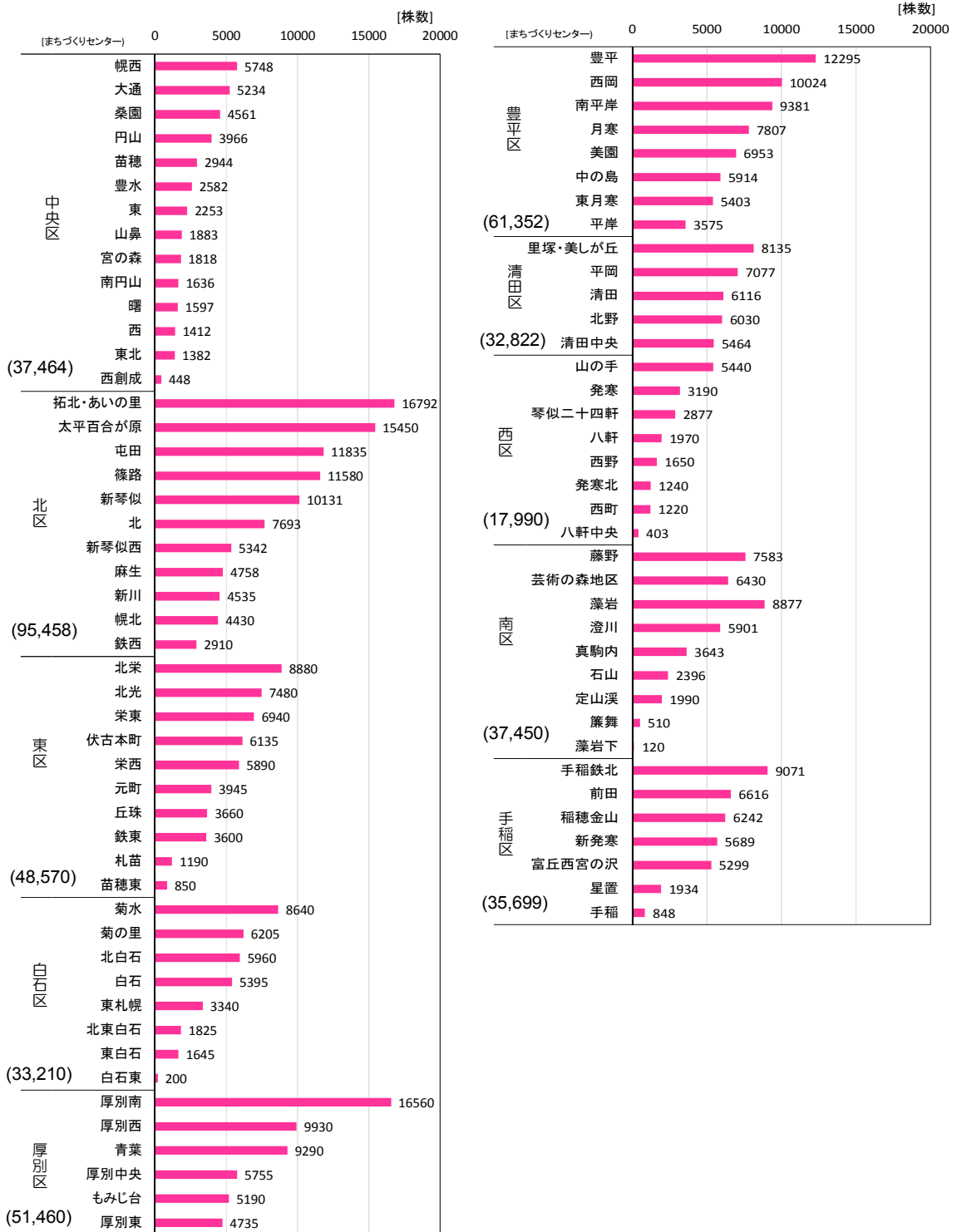
- 山地丘陵地のみどり (里山)
- 奥山のみどり (都市計画区域外)

- ＜歩道美化事業の実施状況_実施延長＞
- 8,000m以上
 - 6,000m以上8,000m未満
 - 4,000m以上6,000m未満
 - 2,000m以上4,000m未満
 - 2,000m未満
- ※ () 内数値は実施延長 (m)

資料/歩道美化事業 (札幌市資料より)



・歩道美化事業を「配布株数」として見ると、北区が約 9.5 万株と最も多く、次いで豊平区が約 6.1 万株、厚別区が約 5.1 万株、東区が約約 4.9 万株となっている。最も少ないのは西区で約 1.8 万株となっている。

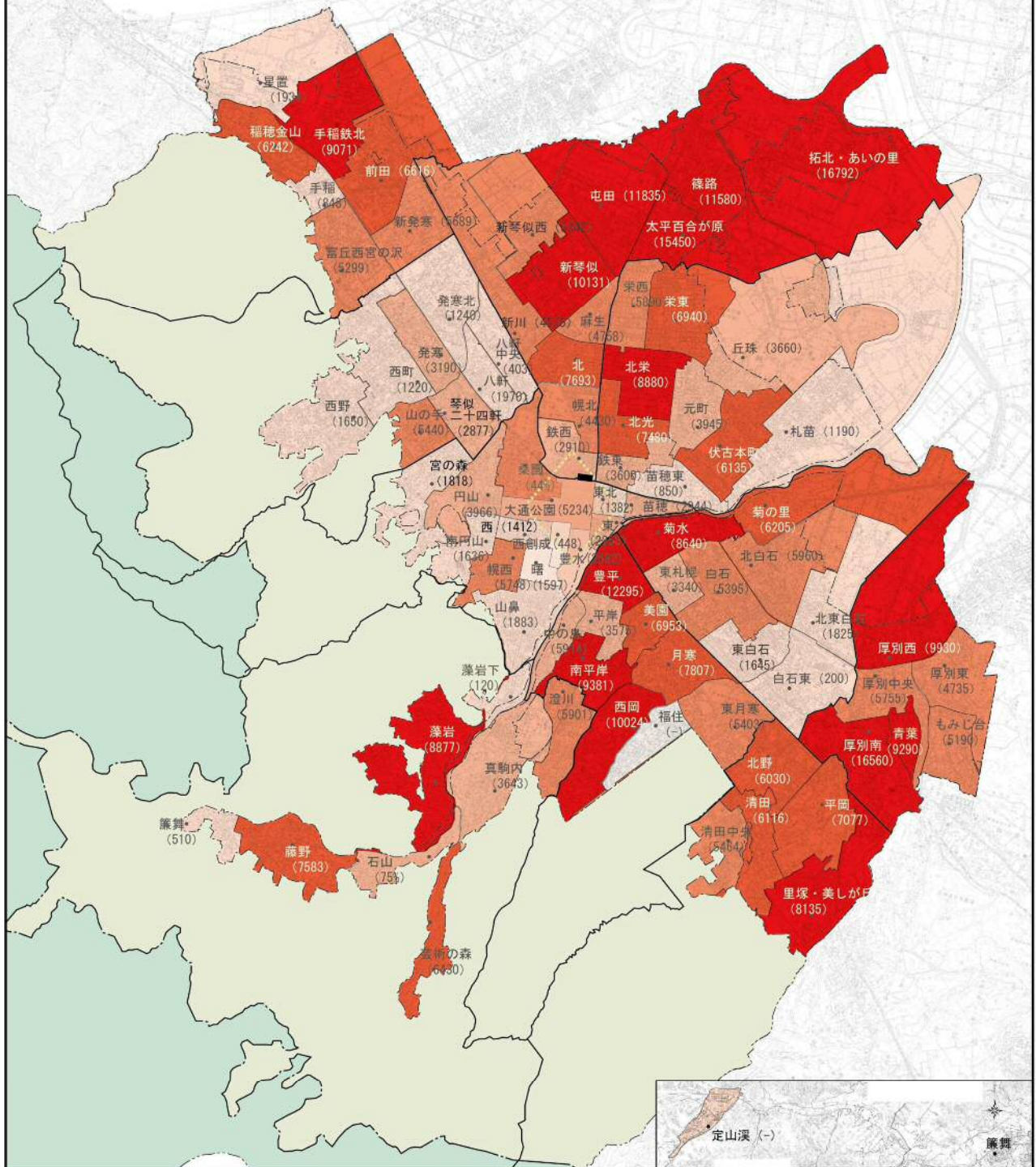


資料/歩道美化事業資料(札幌市より)

※配布株総数：451473 株

図- 歩道美化事業配布株数(H29)

歩道美化事業の実施状況_配布株数 (H29)



山地丘陵地のみどり (里山)
 奥山のみどり (都市計画区域外)

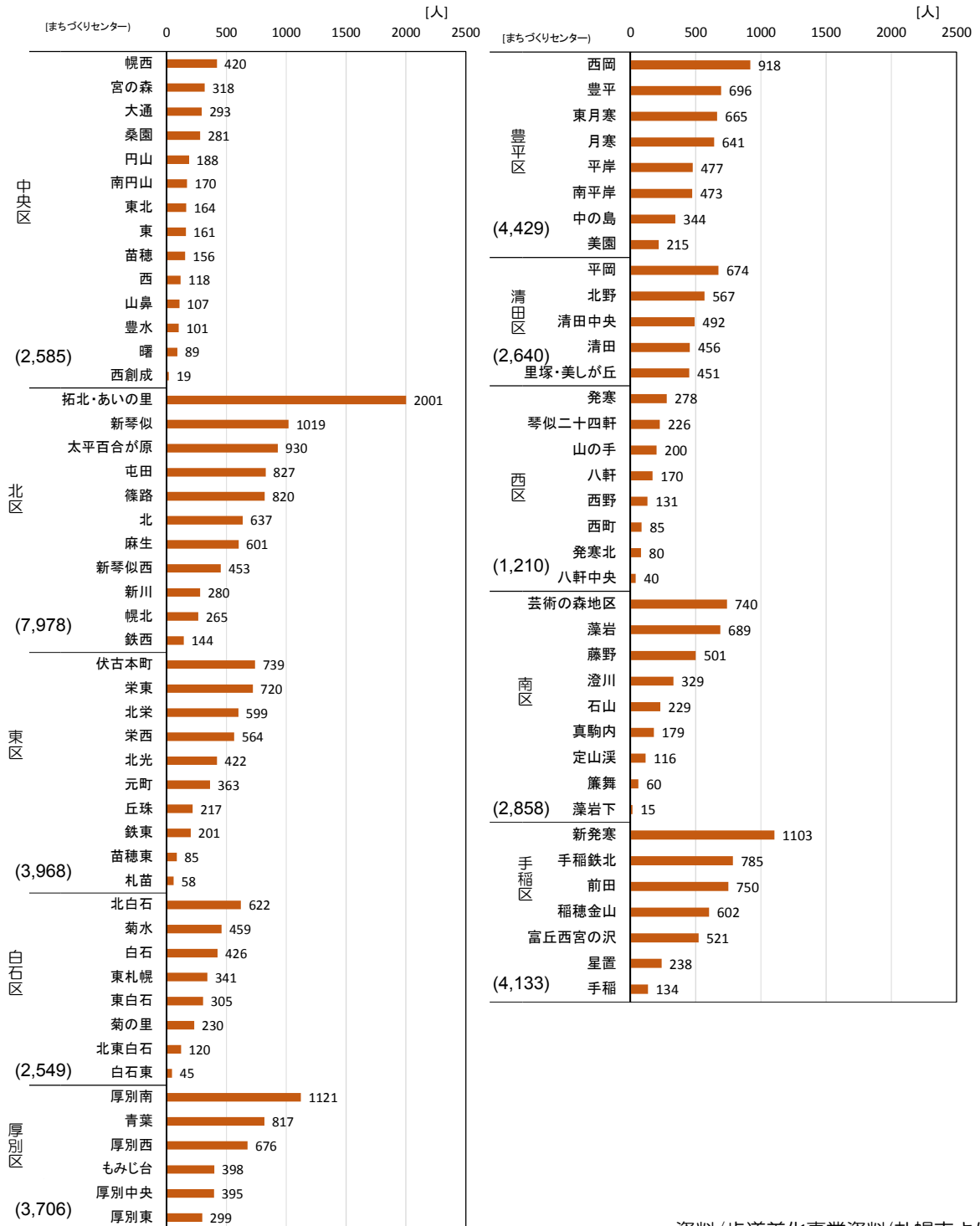
〈歩道美化事業の実施状況_配布株数〉

- 8,000株以上
 - 6,000株以上8,000株未満
 - 4,000株以上6,000株未満
 - 2,000株以上4,000株未満
 - 2,000株未満
- ※ () 内数値は参加人数

資料/歩道美化事業 (札幌市資料より)



・歩道美化事業を「参加人数」として見ると、北区が約 8.0 千人と最も多く、次いで豊平区が約 4.4 千人、手稲区が約 4.1 千人、東区が約 4.0 千人となっている。最も少ないのは西区で約 1.2 千人となっている。



資料/歩道美化事業資料(札幌市より)

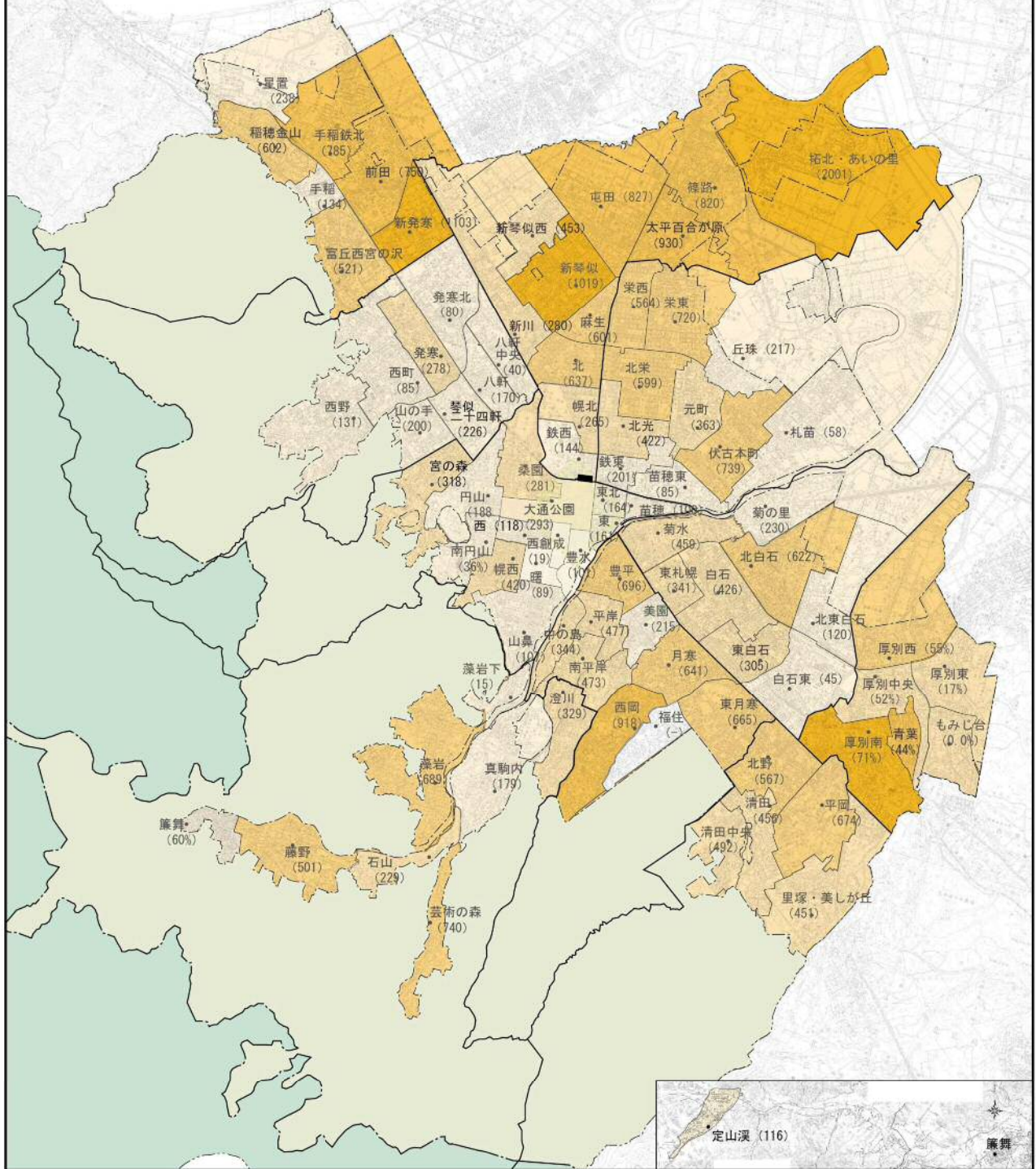
※参加総数：36,056 人

※※データの無い箇所は実施延長 1m あたりの参加人数を算出補正

※豊平区は、配布株数のデータのみであったため、1 株当たりの実施延長を算出し補正

図- 歩道美化事業参加人数(H29)

歩道美化事業の実施状況_参加人数 (H29)



山地丘陵地のみどり (里山)
奥山のみどり (都市計画区域外)

〈歩道美化事業の実施状況_参加人数〉

- 1,000人以上
- 750人以上1,000人未満
- 500人以上750人未満
- 250人以上500人未満
- 250人未満

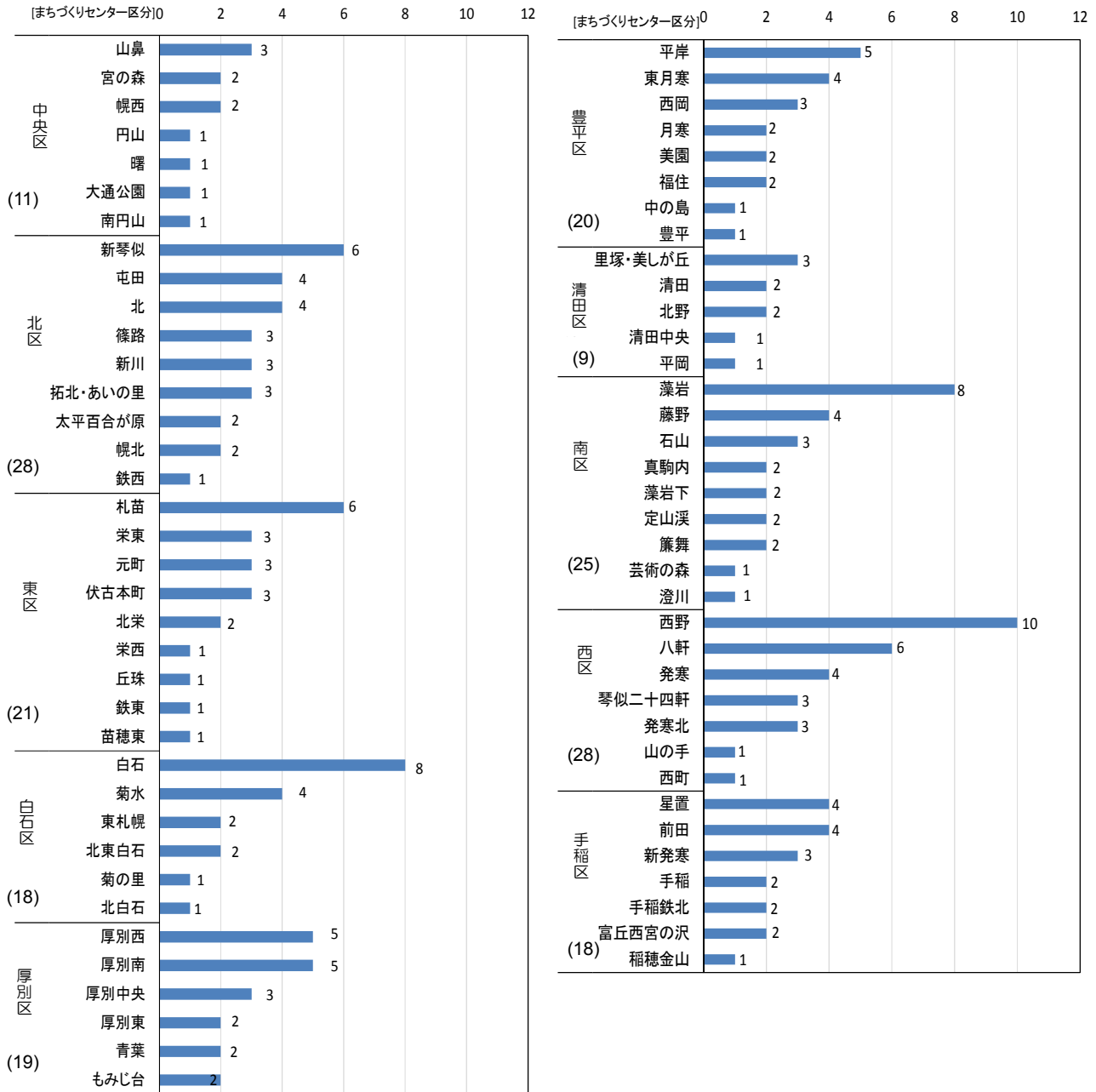
※ () 内数値は参加人数

資料/歩道美化事業 (札幌市資料より)



ウ. 「マイタウン・マイフラワー事業」に見る地区特性

・札幌市では、市内の小学校等の参加、協力により学校周りの花植え事業を「マイタウン・マイフラワー事業」として推進している。事業の実施団体数の最も多いのは、北区と西区で28団体、次いで南区の25団体、豊平区の20団体となっている。最も少ないのは中央区の11団体である。

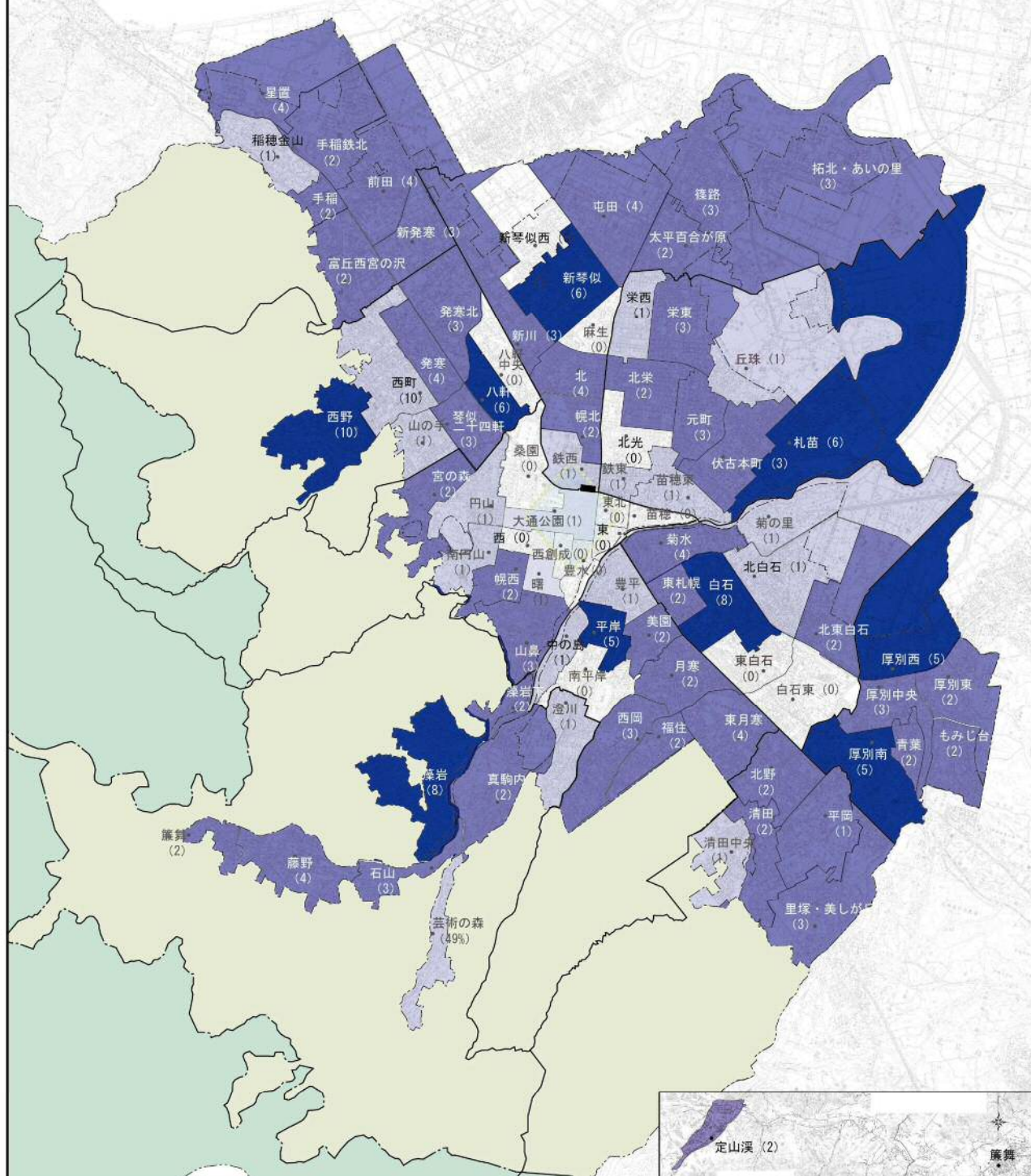


資料：マイタウン・マイフラワー事業(札幌市より)

※実施学校・団体総数:197

図- マイタウン・マイフラワー事業実施団体数(H29)

マイタウン・マイフラワー事業 実施学校・団体数 (H29)



山地丘陵地のみどり (里山)

〈マイタウン・マイフラワー事業実施学校・団体数〉

資料/マイタウン・マイフラワー事業資料 (札幌市資料より)

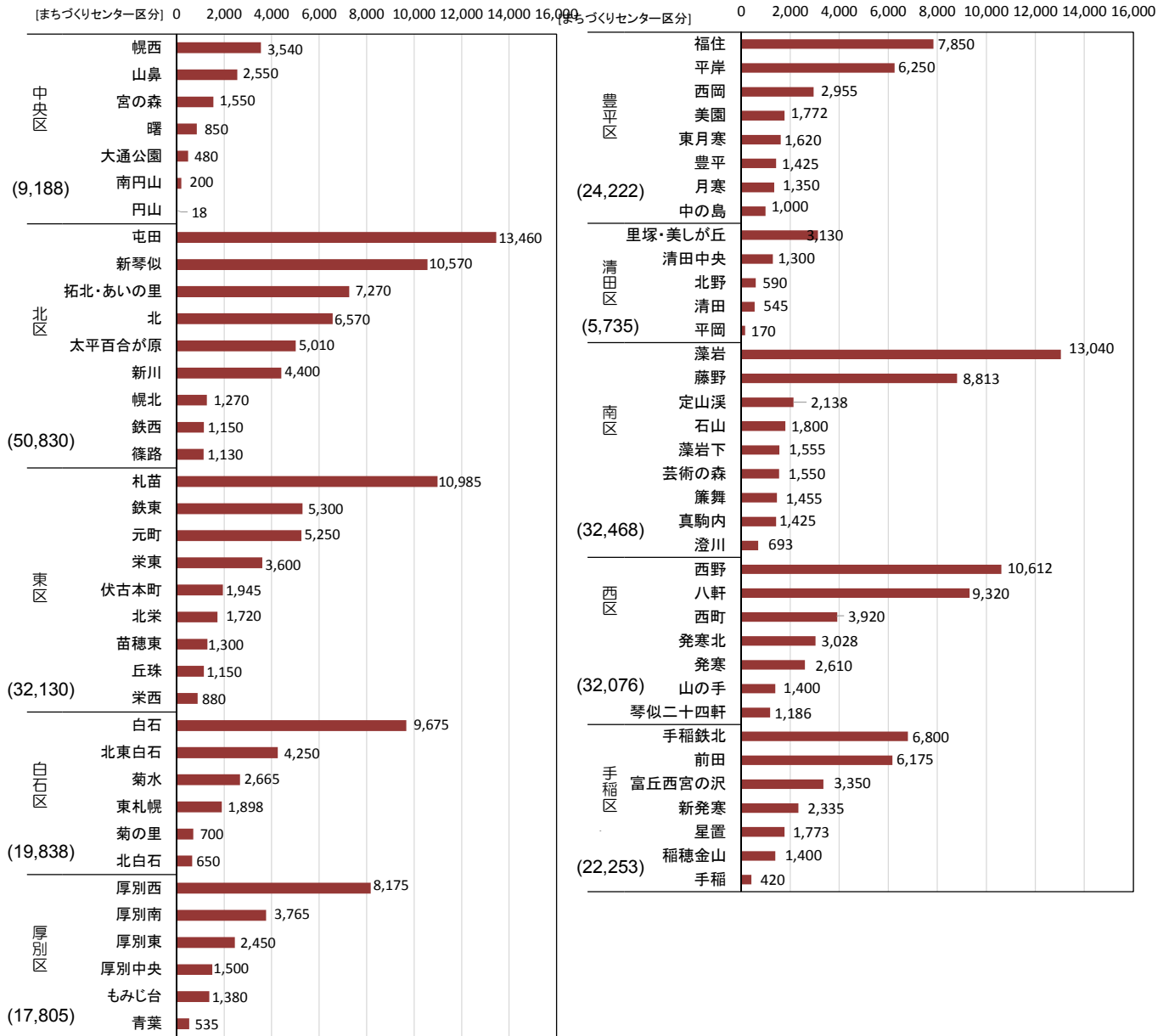
奥山のみどり (都市計画区域外)

- 5以上
- 2~4
- 1
- なし

※ () 内数値は実施学校・団体数



・マイタウン・マイフラワー事業を「配布株数」として見ると、北区が約 5.1 万株と最も多く、次いで南区、東区と西区が約 3.2 万株、豊平区が約 2.4 万株となっている。最も少ないのは清田区で約 0.5 万株となっている。



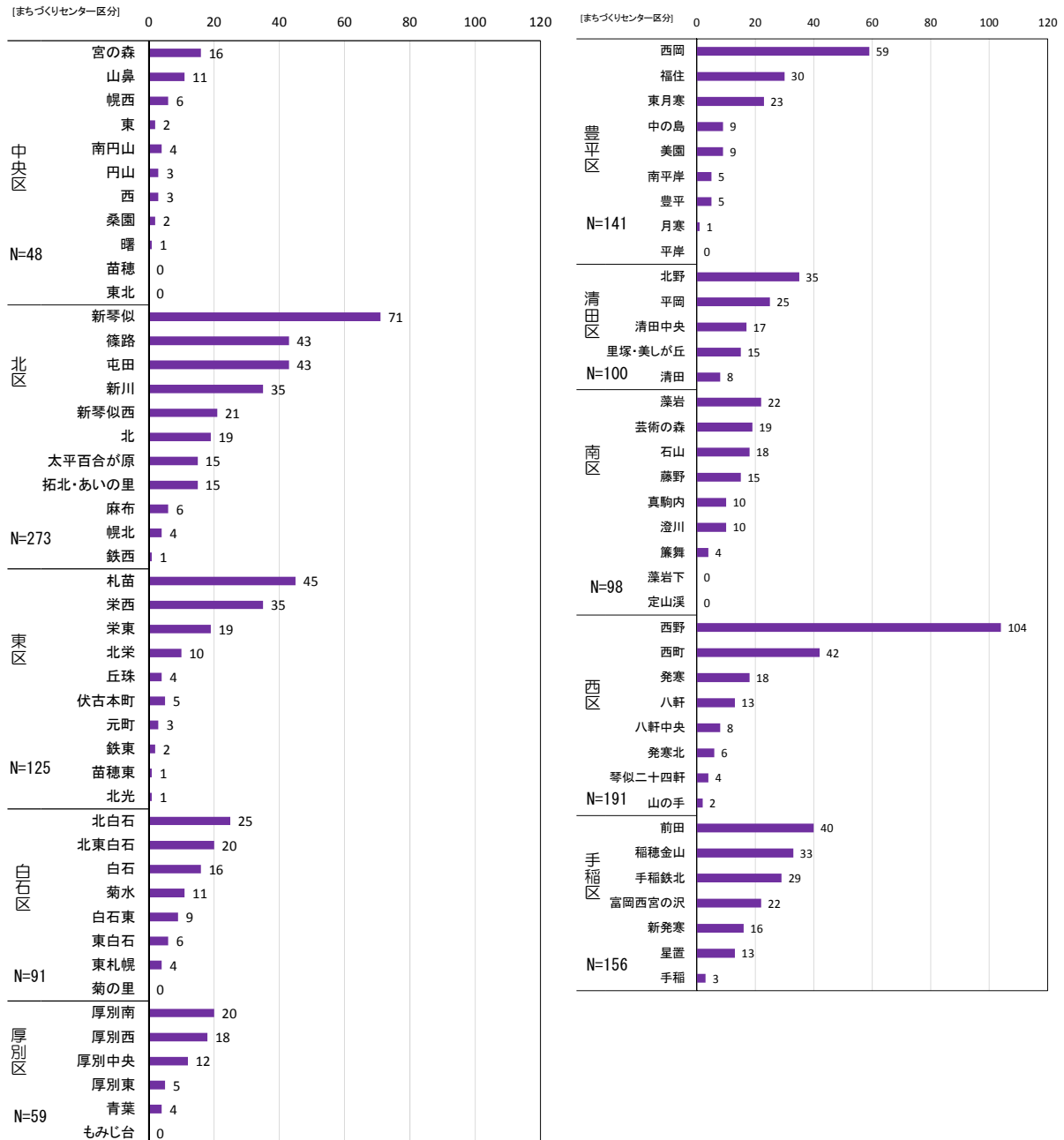
資料：マイタウン・マイフラワー事業(札幌市より)

※総配布株数 246,545 株(企業・学校連携分は配布株数不明のため含まず)

図- マイタウン・マイフラワー配布株数(H29)

エ. 「街区公園等管理業務委託」に見る地区特性

- 街区公園の町内会等への委託管理は市内の 1,288 箇所で行われており、これは全街区公園の約 54%である。委託数の最も多いのは、北区で 273 箇所、次いで西区の 197 箇所、手稲区の 156 箇所となっている。最も少ないのは中央区の 48 箇所である。

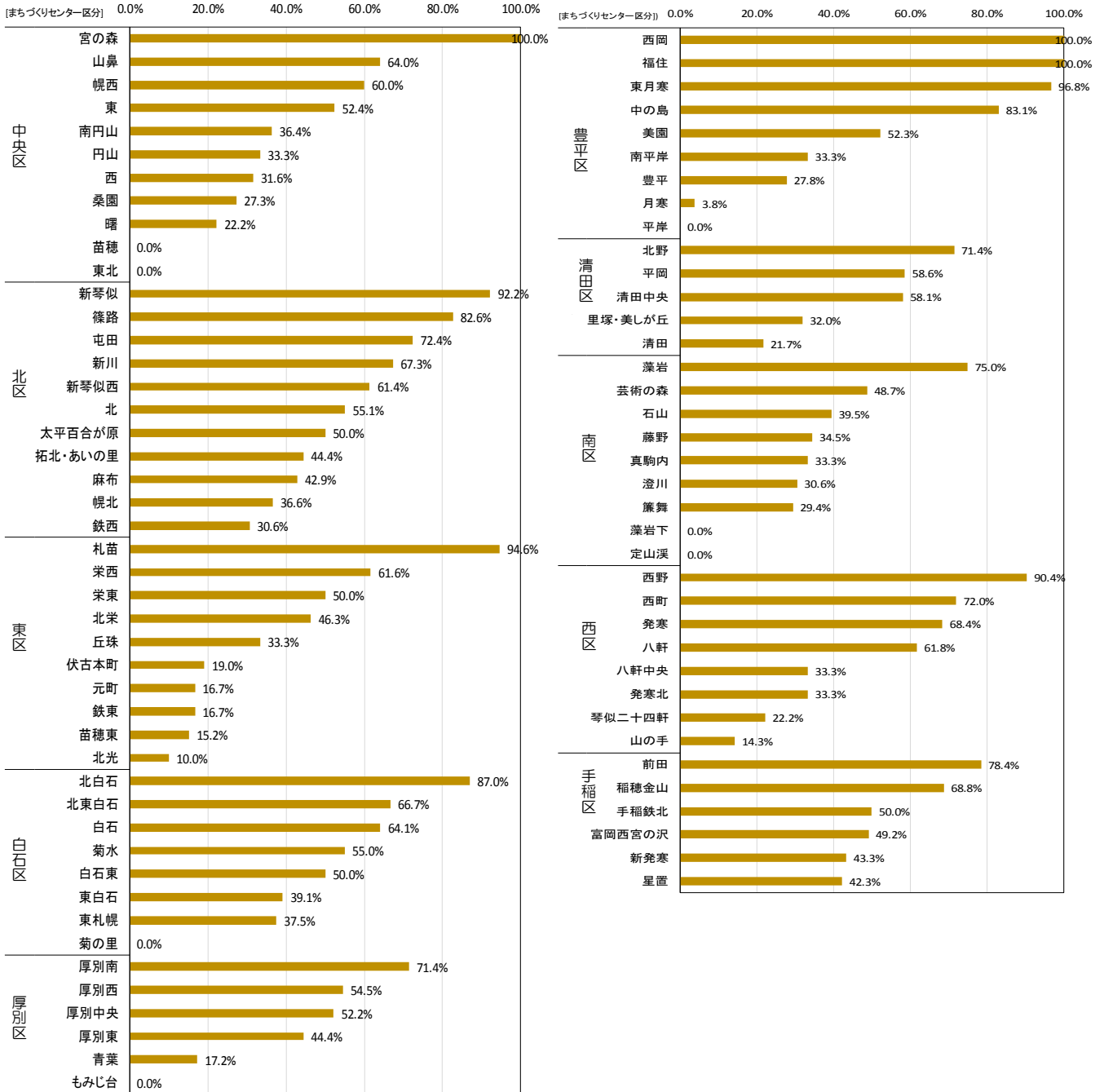


資料/管理委託業務資料(札幌市より)

※全市委託数 1,288(街区公園以外の9箇所を除く)

図- 街区公園管理委託の状況(H29)

- また、これを委託率としてみると、郊外部の比較的新しい住居地区の委託率が高く、都心部、および東区、厚別区の一部で低い地区が見られる。

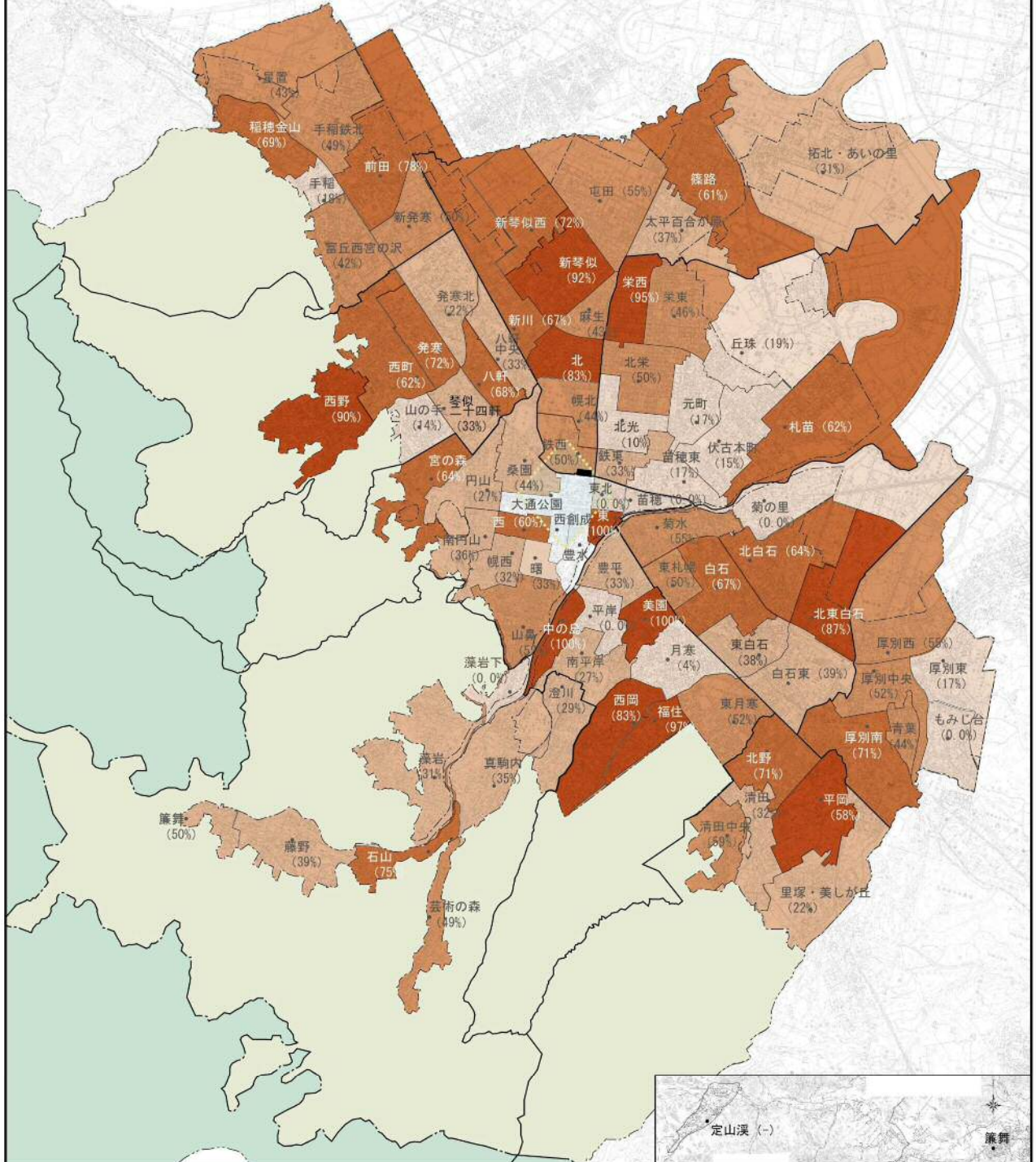


資料／管理委託業務資料(札幌市より)

※全市平均委託率 53.2%(街区公園以外の9箇所を除く)

図- 街区公園管理委託率の状況(H29)

街区公園の町内会等への管理委託率 (H29)



- 山地丘陵地のみどり (里山)
- 奥山のみどり (都市計画区域外)

<街区公園管理委託率の状況>

- 80%以上
- 60%以上80%未満
- 40%以上60%未満
- 20%以上40%未満
- 20%未満

$$\text{※委託率} = \frac{\text{地区内の街区公園管理委託数}}{\text{地区内街区公園数}}$$

資料/管理委託業務資料 (札幌市資料より)



オ.「公園ボランティア登録制度」等に見る地区特性

[公園ボランティア登録状況]

- 公園ボランティアの登録は、個人が延べ18人、活動場所16箇所である。
- また、公園ボランティアの法人の登録は、延べ92団体、総登録者数1,290人で、活動場所が78箇所となっている。活動団体の最も多いのは東区で20団体(347人)、次いで西区の17団体(238人)、南区の17団体(237人)、中央区の16団体(169人)となっている。最も少ないのは厚別区の1団体(26人)である。

表-公園ボランティア登録状況(H29)

公園ボランティア(団体)登録状況

区	公園名	団体数	登録者数
中央	大通公園	5	55
中央	桑の実公園	1	24
中央	新渡戸稲造公園	1	15
中央	創成川公園	1	11
中央	東橋公園	1	10
中央	あそぶ公園	1	10
中央	なかよし公園	1	10
中央	宮部記念緑地	1	10
中央	南23条西こぶし公園	1	9
中央	宮の森緑地	1	6
中央	北7条赤い実公園	1	5
中央	苗穂駅前緑地	1	4
北	さつき公園	1	37
北	屯田みずほ通緑道	1	14
北	篠路みどり公園	1	9
北	新川中央公園	1	7
北	屯田西公園	1	7
北	拓北すみれ公園	1	5
北	屯田ひばり公園	1	4
北	北6条エルムの里公園	1	3
東	美香保公園	2	83
東	中沼リサイクル団地緑地	1	40
東	栄町さくら公園	1	31
東	ひのまる公園	1	24
東	大学村の森緑地	1	20
東	伏古公園	1	20
東	希望公園	1	14
東	チビデカ公園	1	14
東	農本ライラック公園	1	14
東	苗穂グリーン公園	1	12
東	北栄公園	1	10
東	農本中チューリップ公園	1	10
東	東苗穂北公園	1	10
東	丘珠みずほ公園	1	8
東	雁来公園	1	8
東	東苗穂公園	1	8
東	北18条さくら公園	1	7
東	北園公園	1	7
東	新生公園	1	7
東	東苗穂美住公園	1	3

公園緑地 92 箇所 / 法人ボランティア延べ 92 団体、登録者延べ数 1,290 人

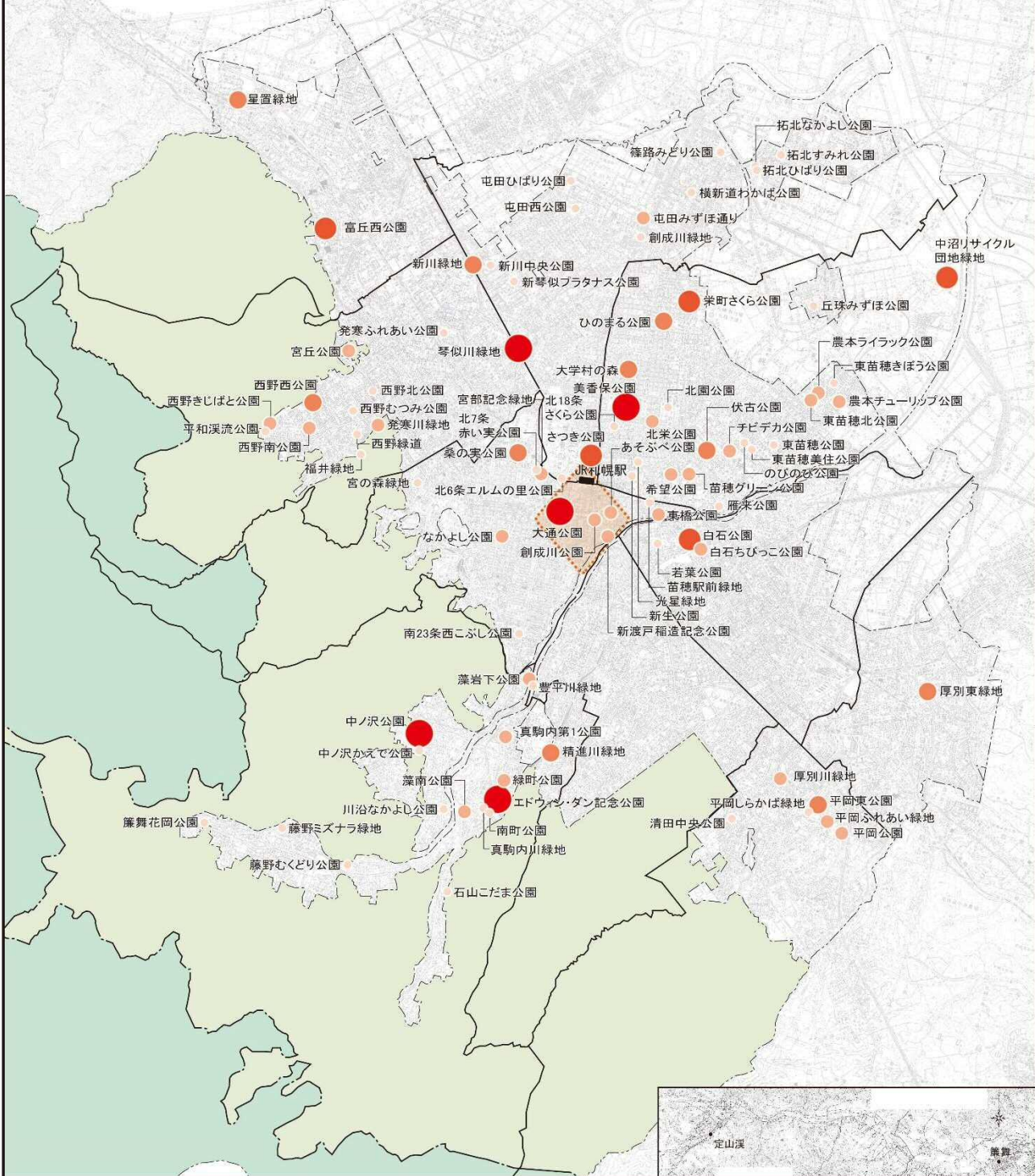
公園ボランティア(個人)登録状況

区	公園名	登録者数
北	拓北・あいの里 拓北なかよし公園	1
	拓北・あいの里 拓北ひばり公園	1
	篠路 横新道わかば公園	1
	新琴似 新琴似プラタナス公園	1
	新川 新川緑地	1
東	屯田 創成川緑地	1
	伏古本町 のびのび公園	1
東	東苗穂 東苗穂きぼう公園	1
	鉄東 光星緑地	1
南	真駒内 エドウィン・ダン記念公園	3
	真駒内 南町公園	1
	簾舞 簾舞花岡公園	1
	藻岩 中ノ沢公園	1
	藻岩 中ノ沢かえで公園	1
西	石山 石山こだま公園	1
	西町 宮丘公園	1

公園緑地 16 箇所 / 個人ボランティア延数 18 人

資料 / 公園ボランティア(札幌市より)

公園ボランティア登録状況（法人・個人合計）（H29）



出典：公園ボランティア登録状況資料
（札幌市より）

公園ボランティア登録状況
（法人・個人合計）

- 50人以上
- 30～49人
- 20～29人
- 10～19人
- 1～9人
- 不明

[指定管理者による公園ボランティアの登録状況]

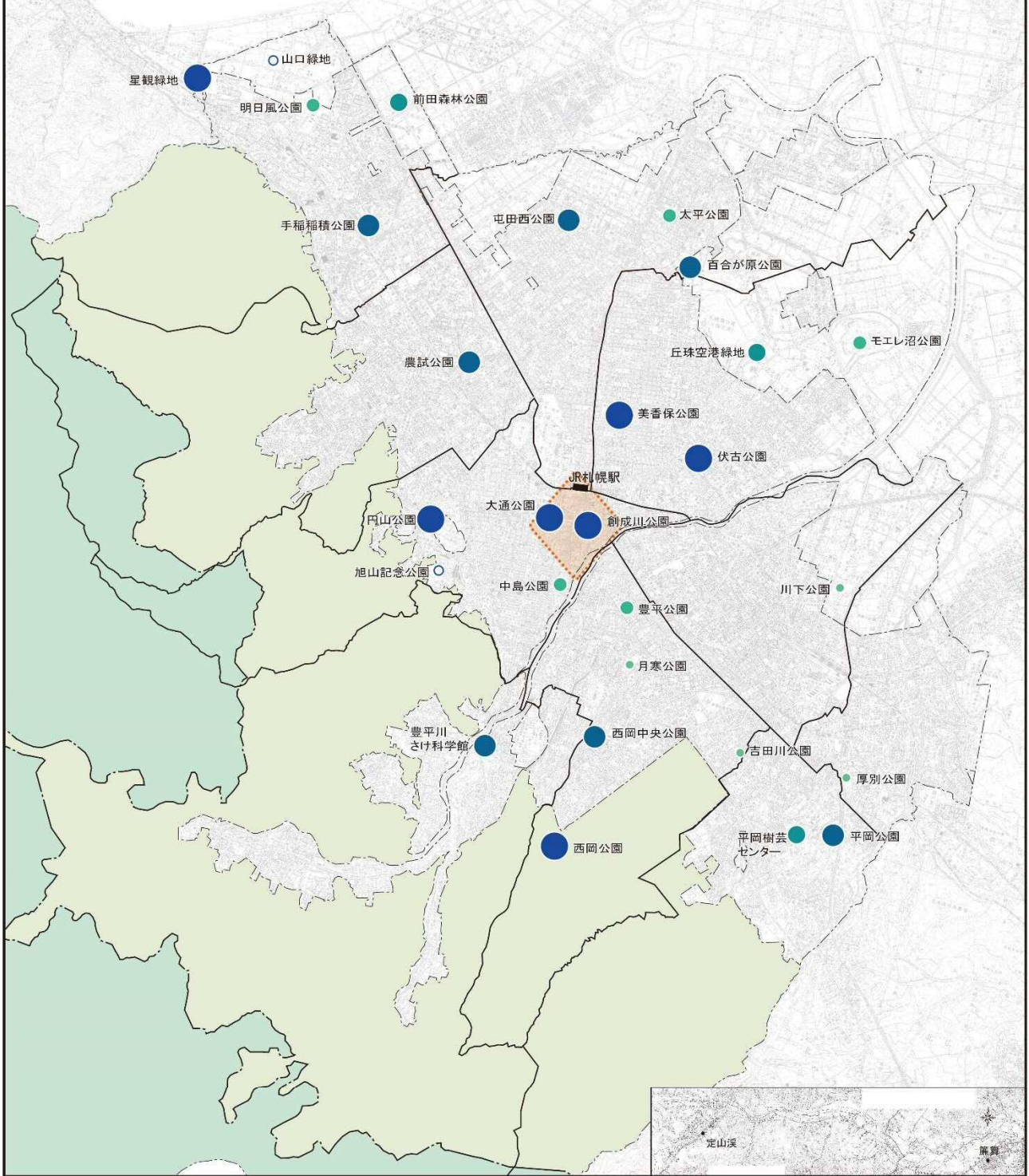
- また、指定管理者による公園ボランティアは、延べ 85 団体、総登録者数 1,349 人で、活動場所が 28 箇所となっている。活動団体の最も多いのは東区で 23 団体(302 人)、次いで豊平の 16 団体(147 人)、北区 13 団体(161 人)、中央区の 16 団体(269 人)となっている。
- 手稲区は、活動団体数が 9 団体であるが登録者数は 307 人と最も多い。最も少ないのは白石区、厚別区の 1 団体である。

表-指定管理者による公園ボランティア登録制度（平成 29 年度）

区	公園名	団体数	H29 年度登録者数
中央区 11 団体、269 人	大通公園	4	183
	円山公園	4	75
	中島公園	2	11
	旭山記念公園	1	-
北区 13 団体、161 人	創成川公園	3	58
	屯田西公園	3	49
	百合が原公園	6	44
	太平公園	1	10
東区 23 団体、302 人	美香保公園	11	189
	伏古公園	7	74
	丘珠空港緑地	4	24
	モエシ沼公園	1	15
白石区	川下公園	1	5
厚別区	厚別公園	1	7
豊平区 16 団体、147 人	西岡公園	9	82
	西岡中央公園	3	36
	豊平公園	1	11
	吉田川公園	2	9
	月寒公園	1	9
清田区 6 団体、74 人	平岡公園	4	45
	平岡樹芸センター	2	29
南区	豊平川さけ科学館	1	37
西区	農試公園	4	40
手稲区 9 団体、307 人	星観緑地	3	225
	手稲稲積公園	2	45
	前田森林公園	2	27
	明日風公園	1	10
	山口緑地	1	-
全市	28 箇所	85	1,349

資料/指定管理者による公園ボランティア登録(札幌市資料より)

指定管理者による公園ボランティア登録状況 (H29)



山地丘陵地のみどり(里山)
奥山のみどり(都市計画区域外)

市街化調整区域
都市計画区域
都心



出典：指定管理者による公園ボランティア登録状況資料(札幌市より)
指定管理者による公園ボランティア登録状況(法人・個人合計)

- 50人以上
- 30~49人
- 20~29人
- 10~19人
- 1~9人
- 不明

資料/指定管理者による公園ボランティア登録状況資料(札幌市より)

[森林ボランティアの登録状況]

- 札幌市では、森林の保全と活用を目的に民有林を買い取った「都市環境林」などの森林で草刈、間伐、枝打ちなど色々な活動を行う「森林ボランティア」が活動している。森林ボランティアは、市域の12箇所の都市環境林で、17団体が活動している。

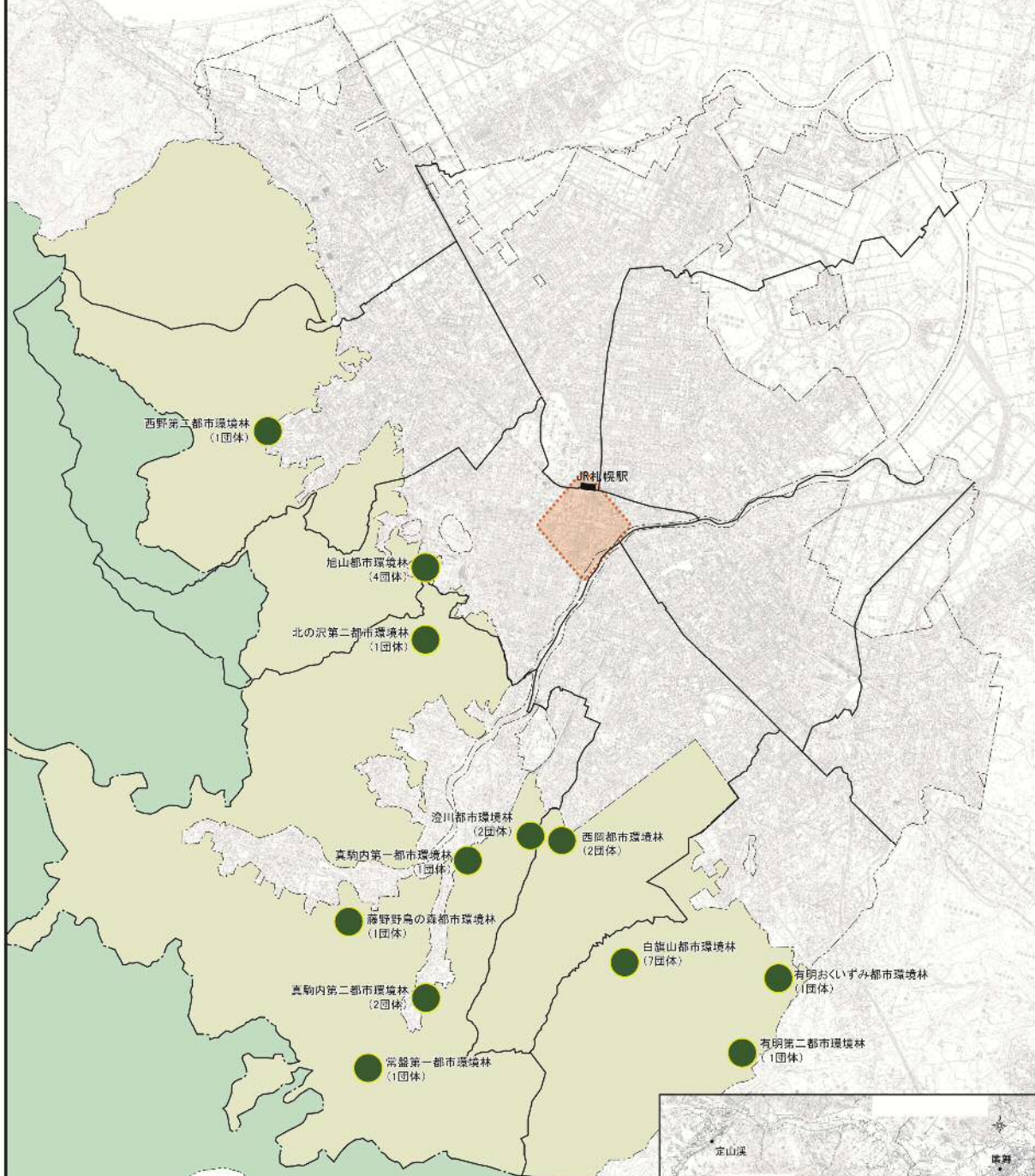
表-森林ボランティア登録制度（平成29年度）

区	活動地	団体数
中央	旭山都市環境林	2
南	真駒内第一都市環境林	1
南	真駒内第二都市環境林	2
南	澄川都市環境林	2
南	常盤第一都市環境林	1
南	藤野野鳥の森都市環境林	1
南	北ノ沢第二都市環境林	1
西	西野第二都市環境林	1
豊平	西岡都市環境林	2
清田	白旗山都市環境林	7
清田	有明おくいずみ都市環境林	1
清田	有明第二都市環境林	1
市全体	都市環境林(12箇所)	17

※一部活動休止中の団体あり

資料／森林ボランティア登録資料(札幌市より)

森林ボランティア登録状況（法人・団体・個人合計）（H29）



出典：森林ボランティア登録状況資料
（札幌市より）

森林ボランティア
● 活動地

