

協働による取組みの指針（活動事例をもとに）

みどりの将来像を実現するためには、地域の特徴を活かしながら、市民、活動団体、企業、大学など専門機関、行政の協働によるみどりづくりや守り・育てる取組みが欠かせません。

ここでは、地域の特徴を活かしたみどりづくりのあり方と、それぞれの担い手によるみどりを守り・育てる具体的な取組み例を、住宅地、商業地・業務地、川沿い、里山、里地地域をモデルケースとして提示します。

地域のみどりづくりや守り・育てる担い手の主な役割

市民

自宅での庭づくりや公共空間などのみどりづくりを通じた地域のみどりづくりに協力・参加するほか、活動団体の活動に参加・参画することにより、みどり豊かなまちづくりに取組みましょう。

活動団体

独自の緑化活動をはじめ、行政と協力しながら協働による活動をすることにより、みどり豊かなまちづくりに取組みましょう。また、市民への情報発信、アドバイスを行うなど、緑化活動の機運を高める先導役として、さっぼろのみどりづくりを支えましょう。

企業

CSR（企業の社会的責任）や社員の環境意識の啓発、所有地の緑化など、独自の緑化活動のほか、市民活動への資材などの提供、人材の提供など、緑化活動に参加・参画することにより、地域のまちづくりに取組みましょう。

大学など専門機関

専門的・学術的な視点から、情報の発信や地域の緑化活動へのアドバイスなどの支援をはじめ、大学自ら地域と連携して緑化活動に参加・参画することにより、地域のまちづくりに取組みましょう。

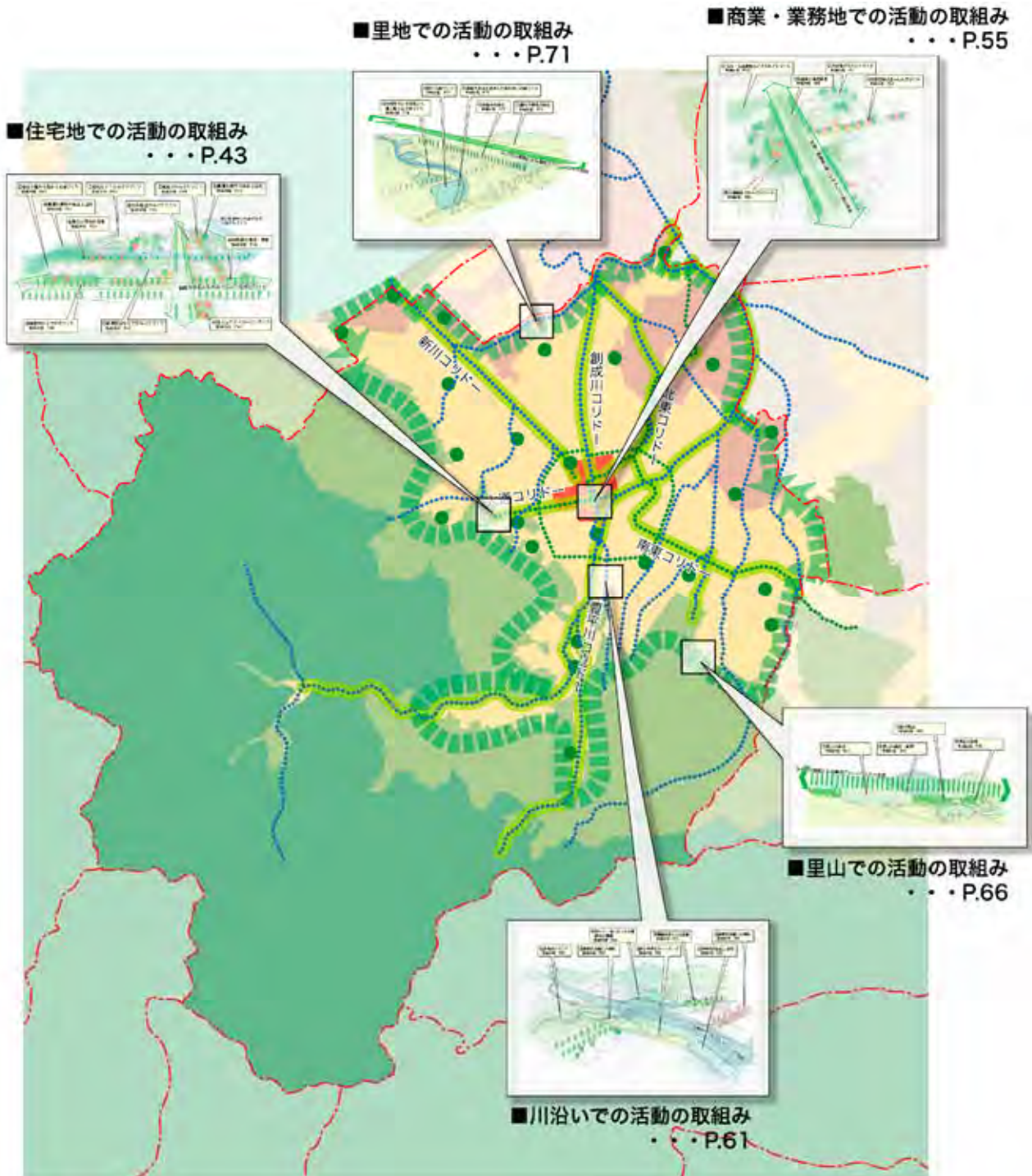
行政

情報提供や、活動の場や機会、資材の提供などの支援や活動のコーディネートといった調整・誘導のほか、活動にかかわる人材育成などの基盤づくりを行い、市民などの活動の促進を図り、みどり豊かなさっぼろのまちづくりを推進します。

この計画が目指す協働のあり方ごとの各担い手の主な役割

あり方	個々の取組み	参加・協力の取組み	連携の取組み
段階の考え方	<ul style="list-style-type: none"> それぞれの担い手が、独自に活動や情報発信を行っている。 	<ul style="list-style-type: none"> 担い手同士で、参加や協力を呼びかけながら活動を行っている。 担い手間において情報の交換や共有が行われている。 	<ul style="list-style-type: none"> 担い手同士で、活動の目的を共有するとともに、役割分担や責任範囲を相互確認しながら活動している。
市民	<ul style="list-style-type: none"> 地域や公園のみどりづくり（手入れ）を個人的に取組む。 みどりに関する情報を得る。 	<ul style="list-style-type: none"> それぞれの担い手が企画するみどりの活動に参加する。 地域における活動に参加する。 それぞれの担い手からの情報に対して、自らの情報や意見を伝える。 地域におけるコミュニケーションの輪を広げる。 	<ul style="list-style-type: none"> 地域に即したさまざまな活動を、明確な責任範囲を持ちながら行う。 地域の事情に即して行政では対応しにくい面をカバーする。
活動団体	<ul style="list-style-type: none"> それぞれの団体が、独自の目的や意識の基に、活動、情報発信を行う。 	<ul style="list-style-type: none"> 活動に際して、他の担い手にも参加を呼びかける。 みどりに関する専門的視点からのアドバイスや情報提供を行う。 行政などが企画するみどりの活動において、参加するのみではなく、専門家としてのかかわりを持つ。 他の担い手との情報交換や交流を行う。 	<ul style="list-style-type: none"> 行政や市民が対応しにくい面を弾力的にカバーする。 協働の活動において、専門的視点からアドバイスをする。 活動団体などと、情報と活動のネットワークを形成するとともに、連携調整を行う。
企業	<ul style="list-style-type: none"> 社員意識の啓発などから、独自で緑化活動を行う。 	<ul style="list-style-type: none"> 地域の緑化活動に積極的に参加する。 企業自らがみどりに関する活動や技術などの情報を発信、提供する。 	<ul style="list-style-type: none"> 企業の特徴を生かしながら、地域などへの社会貢献活動として、地域との融和を図り、地域活力を高める。 地域の市民活動を側面から支援する。
大学など専門機関	<ul style="list-style-type: none"> 研究成果や情報を広く社会に発信する。 	<ul style="list-style-type: none"> みどりやその活動に対して、専門的・学術的視点からの情報提供やアドバイスを行う。 	<ul style="list-style-type: none"> それぞれの協働について、学術的、専門的視点から研究し、成果をフィードバックすることで、その充実につなげる。
行政	<ul style="list-style-type: none"> みどりに関する情報や施策を積極的に公開する。 みどりの保全や緑化推進の場を確保する。 	<ul style="list-style-type: none"> イベントの開催などを企画し、市民などが参加する機会を設ける。 各担い手のみどりの活動にかかわる機会を企画、調整しながら提供する。 	<ul style="list-style-type: none"> 講習や研修の機会を通して、活動にかかわる人材の育成を進める。 市民活動を助言、支援、調整する。

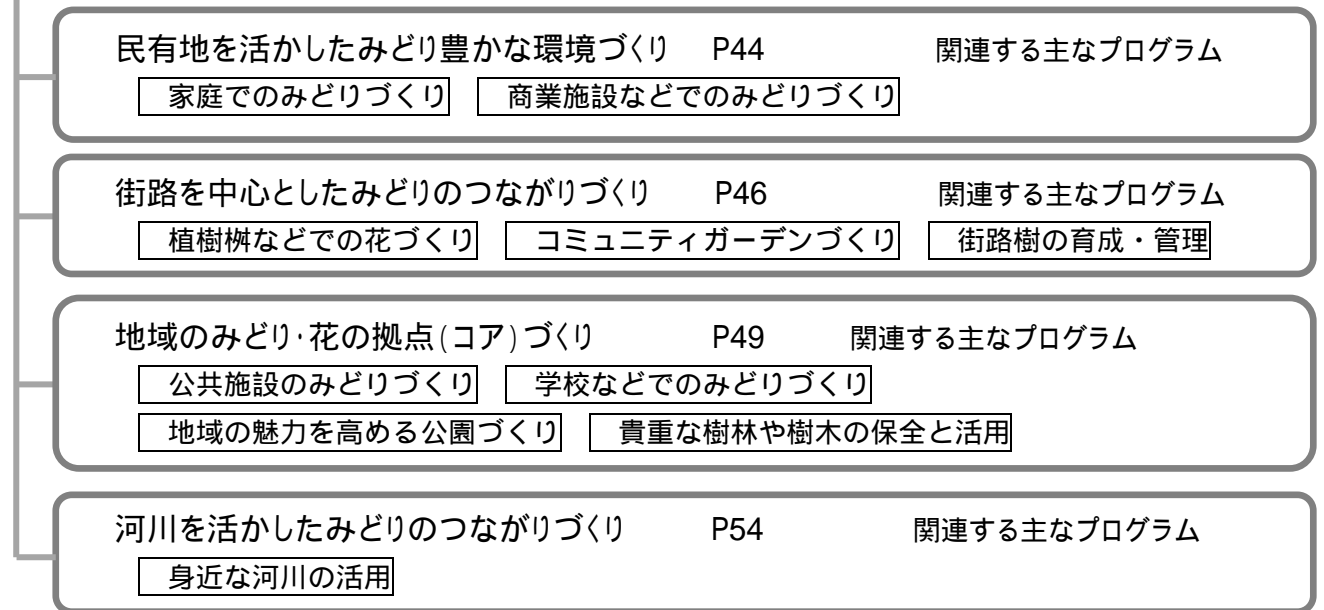
協働による活動の取組みについて



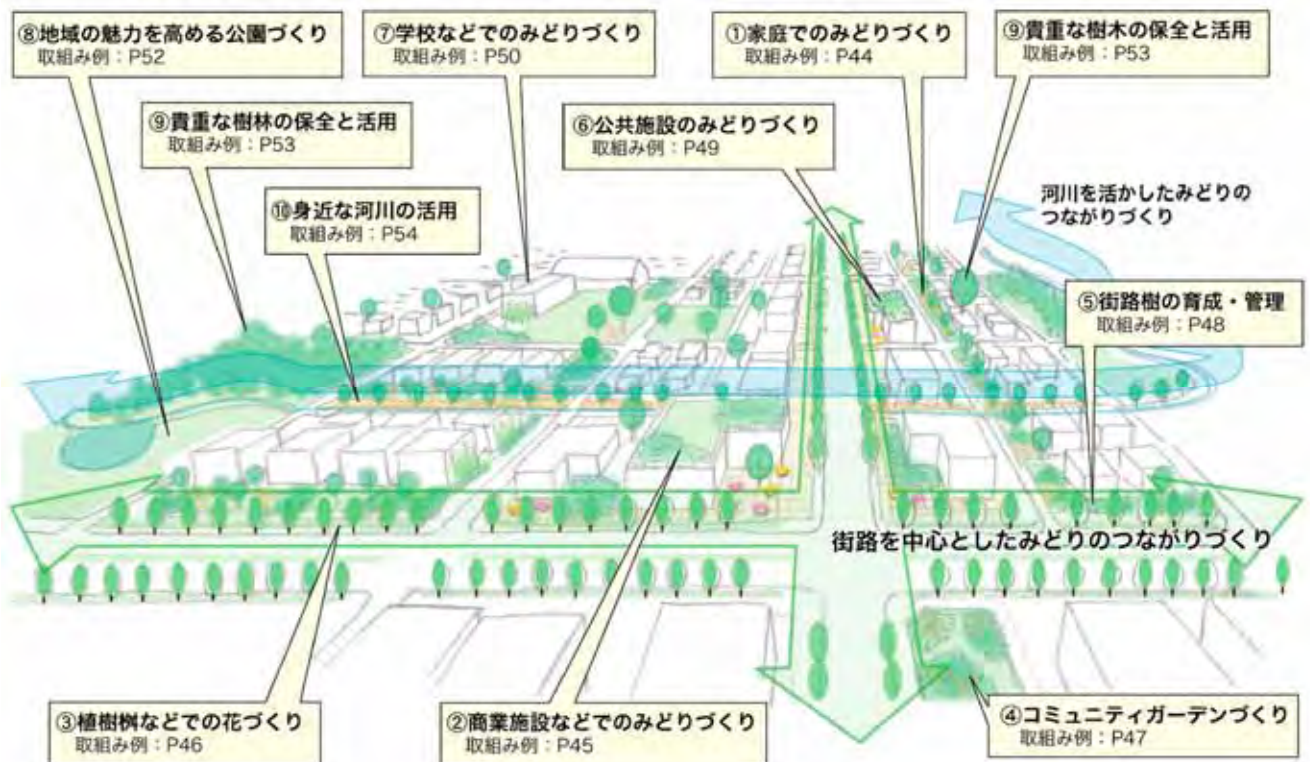
住宅地での活動の取組み

< 住宅地でのみどりづくりのあり方 >

住宅地でのみどりづくりは、住宅の庭や商業施設などの私有地での緑化を自ら行うことのほか、既存のみどりの保全、街路や公共施設などの空間における地域の歴史や文化を感じる花づくりや並木づくりといった緑化活動を行うことで、特徴あるみどり豊かなうおいある住環境づくりを目指しましょう。



方針図



住宅の庭づくりや、玄関先・窓ぎわでの花づくりなど、地域のみどり豊かな景観づくりの一つとなる個人のみどりづくり花づくりをはじめとした、みどり豊かな環境づくりを進めましょう。

各担い手の役割	市民	・市民は、庭でのガーデニングや、玄関先や窓ぎわでの花づくりを楽しむとともに、庭木や生垣、塀などを活かしながらみどり豊かな住環境づくりへのかかわりを深めていきましょう。
	企業	・企業、事業者は、オープンスペースでの積極的な緑化を行うことで、地域のみどり豊かな景観づくりに貢献しましょう。また商業施設やマンション開発の際、開発地に残る樹林や樹木を活かした開発など、緑保全創出地域制度にのっとったみどりの創出を行いましょう。
	活動団体 大学・専門	・活動団体、専門機関は、市民の花づくり活動に対して、資材の提供、技術的な支援を行いましょう。
	行政	・行政は、資材の提供、技術的支援を行うほか、コンテストを開催するなど、市民の花づくり活動を応援します。

家庭でのみどりづくり

フラワーポットによる玄関先での花づくりの例

制度・行政による 支援メニュー



- ・さっぽろタウンガーデナー制度
- ・緑と花に関する手引書の配布
- ・花苗づくりブック（種本）の配布
- ・各種講習会の実施
- ・コンテストの実施
- ・一家庭一植樹運動（苗木の提供、植樹支援）
- ・ツタ苗の補助事業

庭でのガーデニングや庭木を活かした住環境づくりの例
庭先の高木と、ちょっとした庭づくりが通りにつながるおいを与えています。



園芸講師育成技術講習会

ツタ苗補助事業を活用した住宅塀の緑化例



苗木のプレゼント

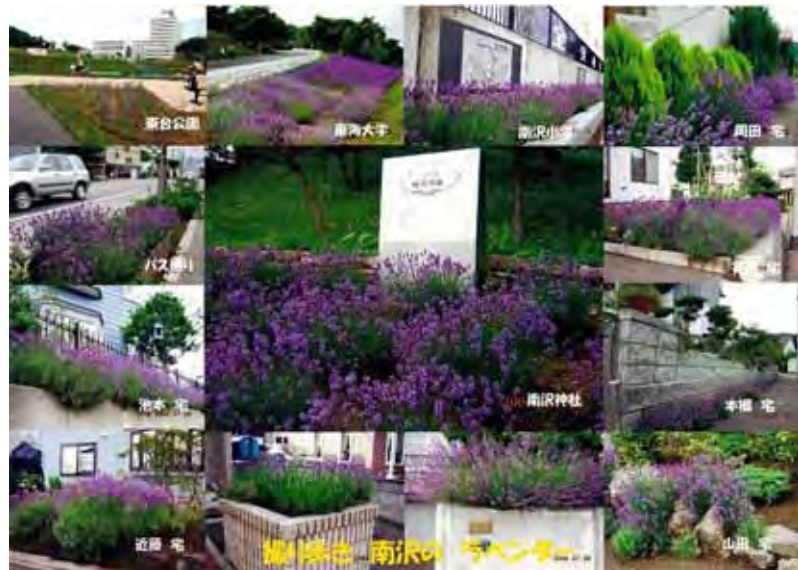


緑の協定を結び地域の特徴ある景観づくりを行っている例
 <南沢ラベンダー>

大学や地域住民が協力して庭やオープンスペースにラベンダーを植え、ラベンダー発祥の地であることを活かした地域づくりをおこなっています。

制度・行政による
 支援メニュー

- ・緑の協定制度
 住まいの地域のみどりを守り育てるために、市民の皆さんの住宅敷地などのみどりを増やすことについて住民の皆さんの合意を得た上で市と協定を結び、お互いに役割分担したうえでみどりを増やす活動を共にやっていく制度です。市は緑化に対しての技術的なアドバイスなどいろいろな支援を行います。



商業施設などでのみどりづくり

敷地内にあった樹木を活かして店舗の魅力を高めている例

- ・緑保全創出地域制度
- ・総合設計制度
- ・保存樹木制度
- ・景観重要樹木制度
- ・宿根草、ツタ苗などの資材提供
- ・技術支援



店舗を積極的に緑化し、企業イメージを高めている例



駐車場の出入り口を安全性に配慮しつつ緑化している例

街路樹の適正な育成・管理を積極的に進めるとともに、公共未利用地・植樹柵などの空きスペースやコンテナガーデンを活用したみどりづくりを進めることで、街路を中心としたつながりのあるみどりづくりを進めるほか、地域ゆかりの花や樹木を使った道路景観づくりを進めることで、地域をつなぐ特徴あるみどりづくりを進めましょう。

各担い手の役割	市民 活動団体	<ul style="list-style-type: none"> ・市民は、街路樹の効用を理解し、落ち葉の清掃活動に参加するなど、街路樹を地域の大切なみどりとして守りはぐくみ、次の世代に引き継いでいきましょう。 ・また、市民、活動団体は、植樹柵やコンテナガーデンによる花づくり、地域の公共未利用地や公園緑地を活用したコミュニティガーデンづくりに主体的に取り組む、地域の歴史や文化、まちづくりと結びつけた道路景観づくり、憩いや交流の場づくりを行いましょ。
	企業 大学・専門	<ul style="list-style-type: none"> ・企業は、企業 CSR の一環として、落ち葉の清掃活動をはじめ、街路樹の管理・育成・更新といった維持管理活動に協力しましょう。 ・また、企業、専門機関は、自ら街路空間を活用した花づくり、みどりづくりを行うほか、市民・活動団体の活動への参加や、資材の協力、技術的な支援を行いましょ。
	行政	<ul style="list-style-type: none"> ・行政は、それぞれの道路形態や地域に合った街路樹のあり方を、専門機関などの助言のもと市民の意向を踏まえながら検討し、計画的な樹木の管理・育成・更新を図ります。 ・また、街路空間を活用した市民の花づくり活動に対して、場所や資材の提供、技術的な支援を行います。

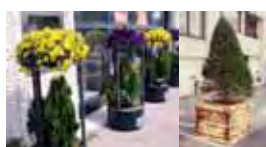
植樹柵などでの花づくり

制度・行政による 支援メニュー

- ・さっぽろタウン
ガーデナー制度
- ・アダプトプログラム
- ・花苗提供・資材提供
- ・フラワーコンテナ(ポット)
の貸出し
- ・種から育てる花苗づくり
ブックの配布
- ・講習会の実施



フラワーポットの貸出し



フラワーコンテナ貸出し

植樹柵を活用した市民・活動団体による花づくりの例 < 町内会による歩道美化活動 >



アダプトプログラムによる環境美化活動の例 < 北 3 条通歩道美化事業 >

道路を養子に見立て、地域団体などが里親となつてごみの清掃や環境美化活動などを行い、行政が支援する制度(道路アダプト制度)を活用し、道路での花壇づくりや清掃活動を行っています。





種から育てる

花苗づくりブック



種から育てる

花苗づくり講習会

歴史・文化と結びついた花による道路景観づくりの例

<アマトホップのフラワーロード>

地域の活気を取り戻そうと、市民グループが、地域ゆかりの植物アマとホップで街を美しく飾る取り組みを行っています。活動は、苗づくり、花の手入れのほか、楽しく活動を継続できるようなイベントや、活動資金を得るため、バザーや種付き絵葉書の販売、企業との連携なども行っています。



制度・行政による

支援メニュー

- ・花苗提供、コンテナ・資材提供
- ・種からつくる花苗づくりブック配布
- ・樹木と花に関する手引書の配布
- ・緑花園芸学校によるボランティアガーデナーの養成



コミュニティガーデン
管理運営

設置のための講習会

【コミュニティガーデン】

- ・特色ある美しい街並みづくりを目指して、公共空間や未利用地などを活用し、地域住民などが協力しながらつくり出していく地域の「庭」を指します。

コミュニティガーデンづくり

道路未利用地を活用したコミュニティガーデンづくりの例

<新琴似コミュニティガーデン>

道路未利用地を市が提供し、地域が緑化園芸学校から技術的な支援を受けながら造った地域おこしを目的としたコミュニティガーデン。



<福住コミュニティガーデン>

区と町内会が協働で道路未利用地緑化プランを作成し、造成後は、町内会と区で維持管理協定を締結し、町内会は水やり、雑草取りなど樹木や花類の管理、区は舗装材や花壇ブロック等の施設管理を行っています。





大学の協力を得ながらプランを検討する北野コミュニティガーデンづくりの様子



住宅地以外でのコミュニティガーデンづくりの例（法面の活用）

学校敷地を活用したコミュニティガーデンづくりの例 <北海道東海大学>

大学敷地を活用し、地域と大学の協働により地域ゆかりの花ラベンダーの畑づくりをおこなっています。また、ラベンダー畑を活用したコンサートを開催するなど、地域のまちづくりに参画しています。



<石山小学校コミュニティガーデン>

小学校の敷地内で地域住民と小学生が一緒になってコミュニティガーデンづくりに取り組んでいます。



街路樹の育成・管理

適正に育成・管理され、美しい並木が形成されている例
 <中央区：ベニバナトチノキ> <中央区：ヤエザクラ>



【街路樹の効用】

- ・地域を特徴づける景観を形成します
- ・四季折々の変化がまちにうるおいをもたらします
- ・延焼防止など安全な住環境を形成します
- ・都市環境を改善します（木陰の形成、大気の浄化）

地域ゆかりの樹木による特徴ある並木づくりの例 <豊平区りんご並木>

豊平区のシンボルであるリンゴを植栽し、近隣の学校などと大切に守っています。



公園緑地や公共施設など、地域のまちづくりの中心となる施設を活用し、地域ゆかりの花などを活用した特徴ある植栽やガーデンづくりを進めて、特徴ある地域の景観づくりを進めましょう。

また、拠点を活用した市民向けの園芸・ガーデニングの講習会や建築物緑化の技術指導を行ったり、学校敷地での緑化を環境教育の教材として活用するほか、拠点を地域の憩いと交流の場として活用するなど、地域の緑化活動の普及と地域コミュニティ醸成の場として地域のまちづくりに活用していきましょう。

各担い手の役割	市民	<ul style="list-style-type: none"> ・市民は、地域のコミュニティを育てていく場として公園や公共施設を活用するとともに、そこでの植樹や花壇づくり、維持管理に参加することでみどりに親しみましょう。 ・また、拠点を活用した市民向けの園芸・ガーデニングの講習会や建築物緑化の技術指導を行ったり、学校敷地での緑化を環境教育の教材として活用するほか、拠点を地域の憩いと交流の場として活用するなど、地域の緑化活動の普及と地域コミュニティ醸成の場として地域のまちづくりに活用していきましょう。
	活動団体	<ul style="list-style-type: none"> ・活動団体は、行政や企業、学校などと連携しながら、地域の緑化活動や花づくりに先導的に取り組み、地域のまちづくりに貢献しましょう。
	企業	<ul style="list-style-type: none"> ・企業は、市民や活動団体の活動に参加・協力、人材や資材などの提供を行うなど、地域のまちづくりに参画しましょう。
	大学・専門	<ul style="list-style-type: none"> ・学校は、学校敷地を活用し、市民、専門機関との協働による植樹やガーデンづくり、壁面緑化(みどりのカーテン)、プランター・ハンギングによる花づくりを実施するほか、グラウンドの芝生化、屋上緑化、ビオトープづくり、畑づくりといった子供たちの身近な環境教育の一環としてのみどりづくりに取り組みましょう。
	行政	<ul style="list-style-type: none"> ・行政は、緑化技術の普及を目的とした公共施設でのみどりづくりを先導的に進めるほか、専門機関と連携し、市民向けの植栽やガーデニングの講習会や建築物緑化の技術指導を行い、地域の緑化活動の普及に取組みます。 ・行政は、市民、活動団体、学校の取組みに対して、場の提供や情報提供、活動の助成・支援、資材等の提供や、活動間の調整を行います。 ・また、公園のみどりを守り・育て、地域の状況に応じてみどりの機能を十分に発揮できるような質の向上を図り、多くの市民に親しまれる公園としてはぐくみます。 ・地域に残る歴史ある樹木や並木・樹林地を、まちの歴史を物語る貴重なみどりとして市民、活動団体、企業との協力のもと保全し、特徴あるまちづくりに活かしていきます。

公共施設のみどりづくり

緑化技術を紹介する公共施設での緑化の例

< 厚別区役所屋上緑化 >

< 農試公園 ツタ苗緑化 >



療養にも利用できる病院外構の修景花壇の例
 < 札幌市立病院 >



制度・行政による
 支援メニュー

【みどりのカーテン】

・アサガオのようなツル性の植物で窓辺を覆う自然のカーテンで、日光を遮り、葉の蒸散による気化熱を利用することで、室内の気温上昇を抑え、室内の温度上昇を抑えてくれます。

・また、急激な温度変化や酸性雨、紫外線から建物の外壁を守り、劣化を予防してくれるほか、庭などの敷地がなくても気軽に緑を増やすことができ、大気中の二酸化炭素を減らしてくれます。

・学校などでは学習教材としても活用することができます。



室内から見たみどりのカーテン



学習・食育教材としての活用

学校などでのみどりづくり

みどりのカーテンの例
 < 「ちあふる・にし」(保育・子育て支援センター) >



学校敷地や塀を活用して地域の景観を向上させている例
 < 北光小学校：ハンギング・花壇づくり >



昔から残る樹木を学校のシンボルとして保存している例
 < 真駒内曙中学校 >



開発時に既存林を残し、学校の森として大切に守っている例
<上野幌小学校>

制度・行政による
支援メニュー

- ・さっぽろタウン
ガーデナー制度
- ・花苗提供・資材提供
- ・フラワーコンテナ(ポット)
の貸出し
- ・記念樹のプレゼント
- ・種から育てる花苗づくり
ブックの配布
- ・講習会の実施



バス停部分の校地にトレリスなどで緑化を図っている例
<澄川小学校>



校庭の芝生化を図っている例
<資生館小学校>



校庭での植樹の例
<市内高等学校>



地域の魅力を高める公園づくり

制度・行政による 支援メニュー

- ・札幌市公園ボランティア登録制度
- ・街区公園等管理業務委託
- ・近隣公園清掃業務委託
- ・各種講習会の実施



公園の維持管理やイベント企画運営、ボランティアコーディネーター活動のための講習会

【個性あふれる公園整備】

札幌市には、現在 2,600 箇所以上の都市公園があり、老朽化したものも目立ってきました。そこで、平成 5 年より「個性あふれる公園整備事業」により、身近な公園のリフレッシュに取り組んでいます。

この事業は、地域住民の要望を広く取り入れた住民参加型が特徴で、地域に密着した、住民に親しまれる公園づくりを目指しています。



市民参加による公園整備検討の様子

公園ボランティアによる花壇づくりと維持管理の例

<エルムの森公園>



<エドウィン・ダン記念公園>



市民による公園の自然資源を活用した地域学習の例

<自然教育学級（あいの里公園）>



<昆虫観察教室（前田森林公園）>



市民による公園を活用した地域の多世代交流活動の例

<地域イベント（藤野むくどり公園）>



<冬の遊び（東区）>



地域のシンボルとなる公園づくりの例

<石切り場を活用した公園（石山緑地）>



<樹木を生かした公園>

昔からある樹木をシンボルとして大切に公園再整備を行っています。



落ち葉のリサイクルの例

<南区の公園>

公園から発生する落葉を堆肥化し、地域の家庭菜園などで利用しています。



貴重な樹林や樹木の保全と活用

住宅地に残る歴史ある貴重な樹林地の保全・活用例

< 発寒特別緑地保全地区 >

宅地に残された貴重な樹林地を特別緑地保全地区に指定し保全しています。

制度・行政による
支援メニュー

- ・特別緑地保全地区
- ・保存樹木制度
- ・景観重要樹木制度
- ・緑化推進協議会制度
- ・地域のみどり



< 大学村の森 >

自然林を保全するために市民と協働して公園として整備しています。

< ポプラ通コンサート >

地域に親しまれている貴重なみどりを活用し、近隣の小学校がコンサートを開くなどして活用しています。



< 住宅地開発の際保全された樹林（清田区平岡） >

開発事業者が開発区域に残る樹林地の一部を保全して維持管理を行っています。



住宅地に残る歴史ある貴重な樹木の保全例

< 厚別の松林 >

< 開拓期に植えられた西区役所周辺の保存樹木 >



住宅地の河川は住民の憩いや散策空間、生物の生息・移動空間として、市民、活動団体、行政による協働で、河畔林の保全・育成・活用・維持管理を進めましょう。また、川沿いでの散策路の整備や公園緑地との一体的な整備を行うことで、うるおいのある住環境の形成を進めます。

各担い手の役割	行政	・行政は、河岸の樹木を保全したり、散策路の整備、隣接する公園と一体的な整備を行うなど、河川を活かしたうるおいある都市環境づくりを行っていきます。
	市民 活動団体 企業	・市民、活動団体、企業は、企業との連携を図り、河川のみどりづくり、清掃作業に参加・協力するほか、河川の持つ役割、機能に対する理解を深めましょう。
	大学・専門	・地域の小学校などでは、身近な河川を教材として活用していきましょう。

身近な河川の活用

住宅地を流れる河川を活かした都市環境づくりの例
 < 安春川：散策路の整備 > < 吉田川：隣接公園と一体的に整備 >



市民とともに整備計画・維持要綱を作成した西野川の例
 < 整備後の様子 > < 保全された草地 >



西野川整備計画のワークショップ



河川沿いでの花壇づくりの例

< 旧琴似川 >

河畔林を保全し、地域住民で河岸を花で飾りみどりの連続をつくっています。

< 樽川 >

狭い河川用地であっても工夫して護岸を花で修景しています。

