

こたん かいがん
古潭海岸で

ビーチコーミング

ビーチコーミングとは、海岸に流れ着いた漂着物を拾ってコレクションにしたり、アート作品にしたりする趣味です。海岸 (beach) をくしの目のように細かくみる (combing) ことから、ビーチコーミング (beachcombing) といいます。漂着物をしらべると、いろいろなことがわかるので、最近注目されています。

ボクといっしょに
やってみよう！

*わからないことがあったら、
大人のひとにきいてみよう！



西区環境キャラクター
さんかくやまベエ



詳しくはコチラ↑

三角山と琴似発寒川に古くから住む妖怪。
年齢は、150万歳とされる。

0 ワークシートのつかいかた

- ・ワークシートは、全4ページです。
- ・バーチャルツアー（動画）を見る前に、まずは、下の質問について考えてみてください。
- ・2～3ページ目は、動画に出てくる漂着物などの紹介です。空らんの部分は、動画の中に答えがあるので、答えをみつけて書いてください（□には、カタカナ1文字が入ります）。
- ・4ページ目は、ビーチコーミングのやり方や海洋ゴミ問題への取り組みの紹介です。海岸に行くときの、または普段の生活のなかで、海洋ゴミについて考えるときに使ってみてください。

【質問】 海岸漂着物ってなんだろう？ 知っていることを書いてみましょう。

*動画を一緒にみる人にも聞いてみましょう。



なにがあるのかな～～～？

書きおわったら、再生ボタン  を押して、動画をみてみましょう！

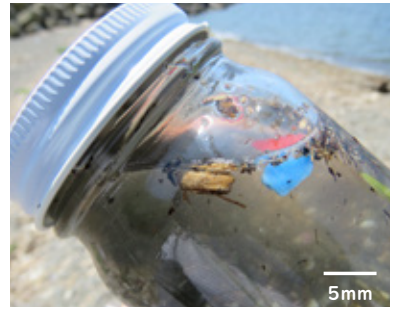
1 古潭海岸でみつけた海岸漂着物（人工物：海洋ゴミ）



用漁具のカエシ*¹



H₂O₂ (過酸化水素水) のポリタンク



プラスチック*²

コラム

バーコードでしらべてみよう!

商品についているバーコードをしらべると、どの国の事業者がつくったものかわかります。

★しらべ方



最初の2~3桁の数字（黄色線部分）が国をあらわしています。この場合は「454」となります。

右の表でしらべると
これは日本のモノだね!
ちなみに、おうちにあるもの
の数字は何番かな?



【北海道の漂着物で見つかる主な数字】

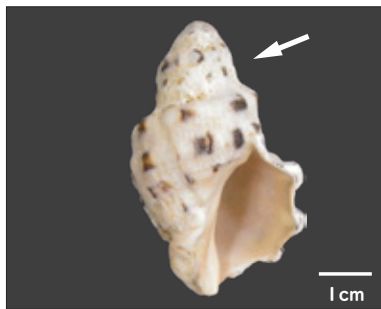
450~459	日本
490~499	日本
460~469	ロシア連邦
471	台湾
489	香港
690~699	中華人民共和国
880	韓国

*ただし、バーコードで示される国から流れて来た、ということ必ずしも示すものではありません。

2 古潭海岸でみつけた海岸漂着物（自然物）



イガイ*³



レイシガイ
*動画でみたレイシガイは、殻頂とよばれるてっぺんの部分（矢印）が、壊れてしまっていました。



メノウ

コラム

漂着した貝類をしらべると海の環境がわかっちゃう?!

北海道の海岸で見つかる貝類は、冷たい海にすむ**寒流系種**と、北から南まで広い範囲にすむことができる**広温系種**だけとされてきました。しかし2005年以降、北海道には生息しないとされていた、暖かい海にすむ**暖流系種**が発見されるようになりました。この原因は、海面水温上昇が関連していると考えられます。どの海岸にもある貝類を詳しくしらべること、身近な海の環境を知ることができるのです。



寒流系種

エゾアワビ

ウバガイ (ホッキガイ)

5cm



広温系種

アサリ

マガキ

5cm



暖流系種

カズラガイ

メダカラガイ

チリボタン

5cm

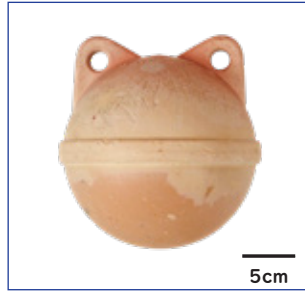
3

石狩湾でみつける漂着物

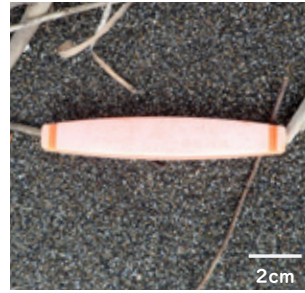
【人工物】



ガラス浮き



カエル浮き

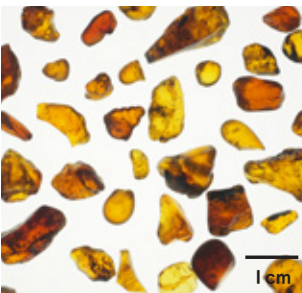


オレンジ浮き

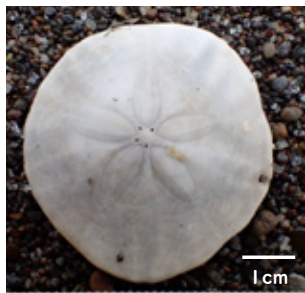


白樺浮き

【自然物】



コハク



ハスノハカシパン



コウイカの甲



ココヤシ



アオイガイ

海岸漂着物は、人間たちがだしたゴミばかりなのかとおもっていたけど、いろいろなものがあるんだね！海のもの、陸のもの、遠い場所からやってくるもの。みたこともない不思議なものや、キレイなものまで。アオイガイなんて、ボクもみつけてみたい!!!!!! ココだけの話、アオイガイは秋にみつかることが多いみたい。北海道博物館では、アオイガイの調査をしているようなので、みつけたら連絡してあげよう！

→ [北海道博物館 \(011-898-0456\)](http://www.hokkaido-museum.or.jp)
 圓谷 (えんや) まで!
 アオイガイの大きさ、見つけた場所等を教えてください。
 奪ったりはしませんので、ご安心ください。



★ この動画を見て、わかったことや気がついたことを書いてみましょう。

*動画を一緒にみた人にも聞いてみましょう。

ビーチコーミングは砂浜がオススメ



ビーチコーミングに興味をもったなら、近くの海岸に行ってみましょう。オススメの海岸は、砂浜です。歩きやすく、漂着物を見つけやすいです。みつける漂着物は、季節でも変わります。いろいろな時期に行くことで、その変化を探ってみるのも面白いです。

○注意事項

- ・悪天候のとき、地震があったとき、海岸には近づかないように気をつけましょう。
- ・立ち入りが制限されている海岸もありますので気をつけましょう。
- ・車で行く際には駐車場所に気をつけましょう。

ビーチコーミングの服装と持ち物



鈴木 2016 引用

海岸で動きやすい服装であれば、特にこだわる必要はありません。ビーチサンダルでは、足をケガすることもあるので注意が必要です。これから秋を迎えると、とても寒くなります。防寒はしっかりと!



危険なもの(注射器や動物の死骸など)が漂着することもあります。さわらないでね!



海洋ゴミ問題に取り組む

海洋ゴミの多くは、ペットボトルやビニール袋などの私たちが生活で使っているプラスチック製品です。きちんと処理されなかったり、ポイ捨てされてしまったゴミが、風に運ばれて川などに入り、そして海洋ゴミになります。これらのゴミを減らすため、これ以上増やさないためには、私たちの普段からの取り組みが大切です。

札幌市には、ゴミの減らし方や、ゴミの分別・出し方などが学べたり、ゴミに関する相談を受け付けている施設があります。

札幌市リサイクルプラザ



詳しくはコチラ↑

リサイクルプラザはゴミ減量と不用品の有効活用、リサイクル意識の普及向上を目指す活動拠点です。



リユース家具の展示



出前講座



ゴミ減量情報紙の発行

海岸漂着物関連の書籍紹介

近年、海岸漂着物は、科学的な視点から研究され、そのデータをわかりやすくまとめた本や雑誌が出版されるようになりました。



漂着物事典 (1999)



漂着物学入門 (1999)



北海道の海辺を歩く (2016)

海洋ゴミは、海だけの問題ではない。ふだんの生活でほんの少し気を付けるだけでも、海洋ゴミを減らせるんだ。美しい海をまもり、自分たちをまもるため、できることからとりくみはじめてみよう!



親子で環境満喫バーチャルツアー「北海道の海岸漂着物をしらべてみよう！」
-古潭海岸 ビーチコーミング- パンフレット

制作：北海道博物館、西区環境まちづくり協議会、リサイクルプラザ宮の沢
発行日：2021年(令和3年)9月
問合せ：札幌市西区役所 市民部 地域振興課 まちづくり調整担当係
Tel.011-641-6926