



1/28

■本日の説明会の流れ

1.開会挨拶

2.施設概要及び工事スケジュールについて

・発注者：札幌市都市局建築部建築工事課

3.工事の作業計画について

・施工者：株式会社 田中組

4.質疑応答

5.閉会

2/28

施設概要及び工事スケジュールについて

札幌市 都市局 建築部 建築工事課

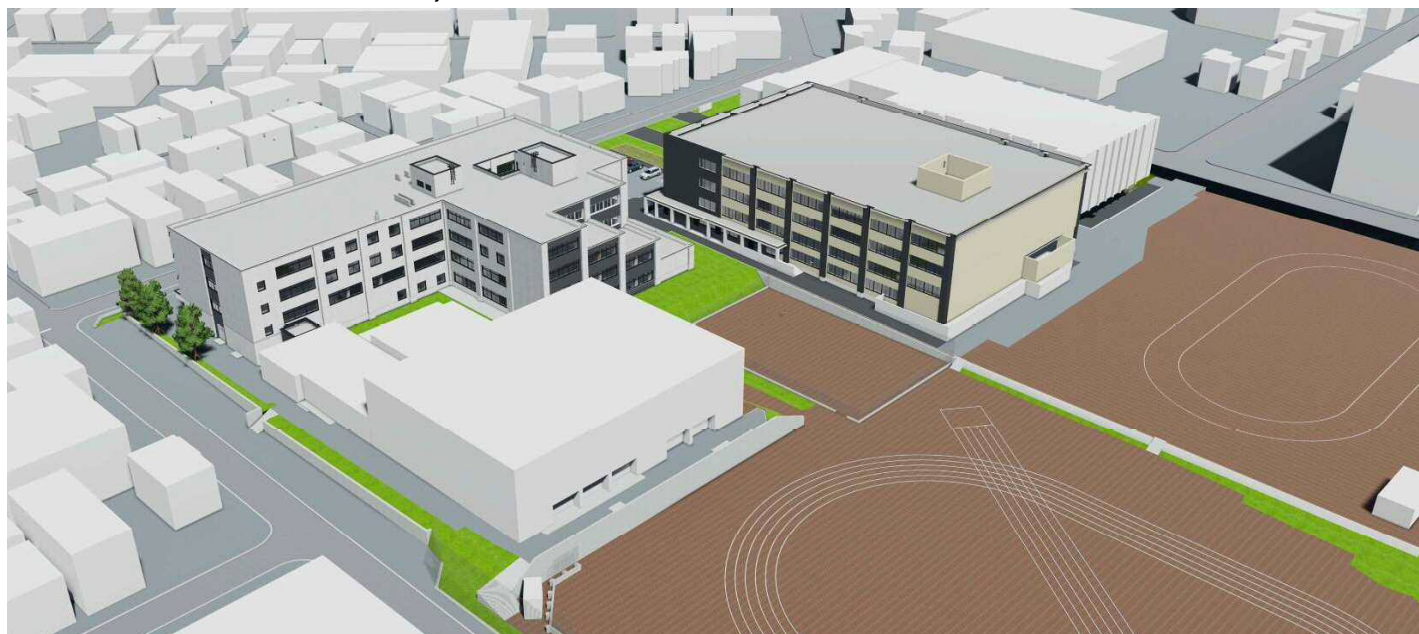
3/28

■施設概要

構造：鉄筋コンクリート造 階数：4階建て

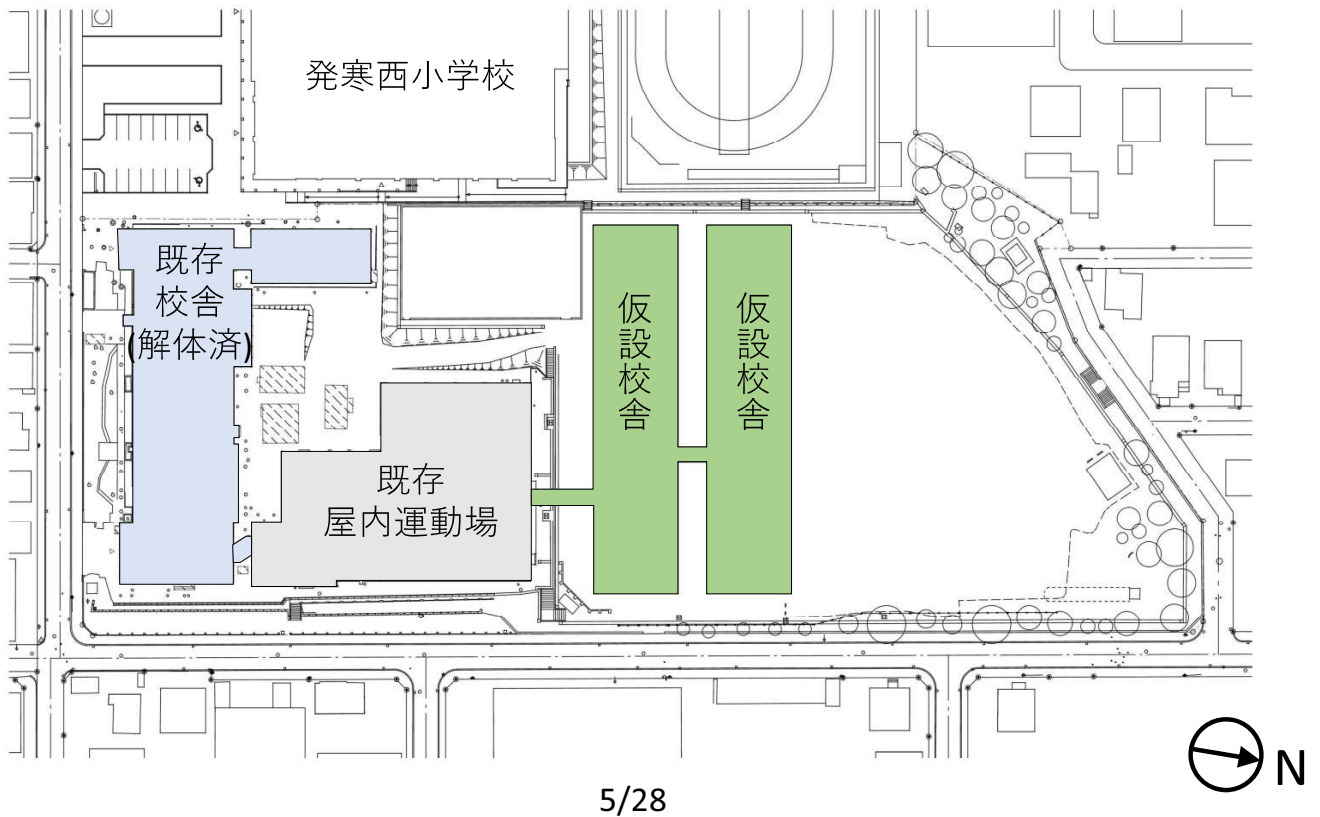
延べ面積：約7,965㎡

(校舎棟：約7,949㎡、渡り廊下：約16㎡)

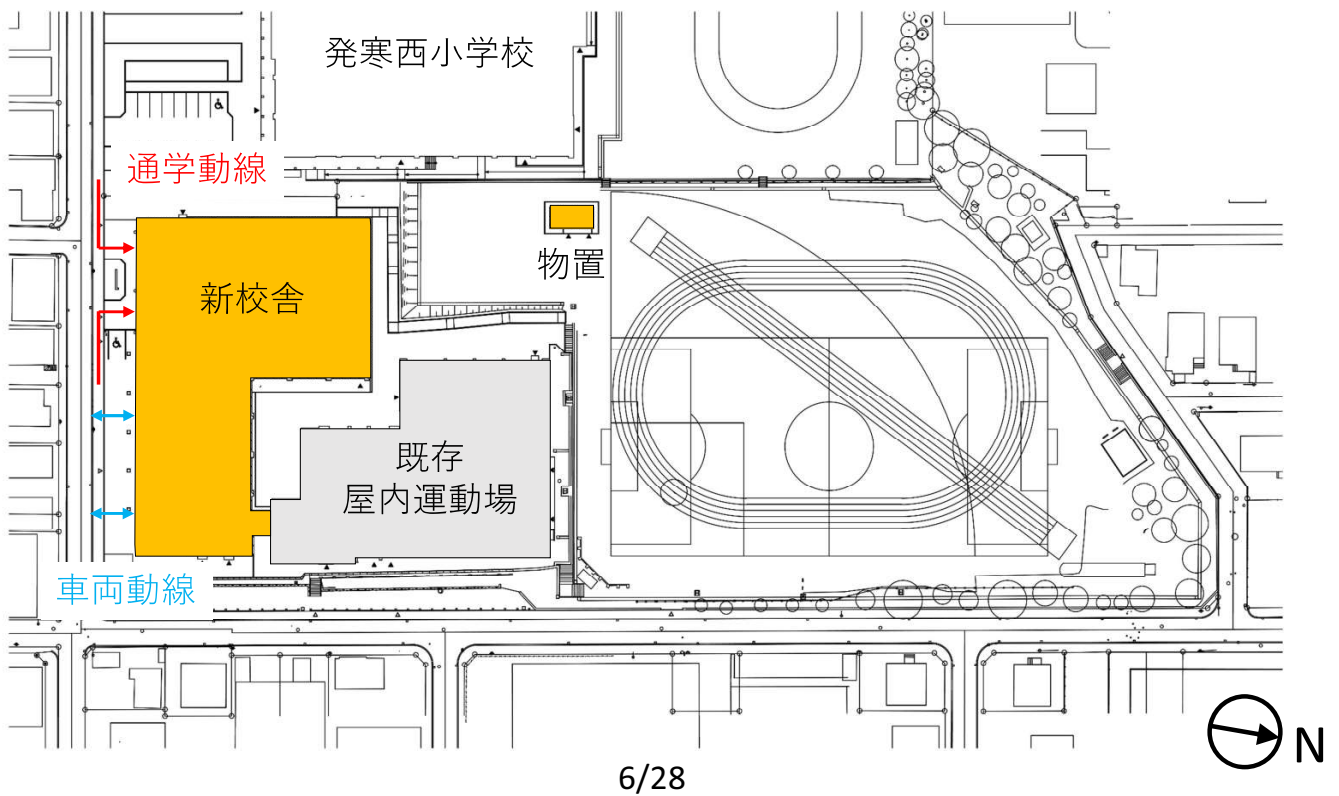


4/28

■ 現況配置

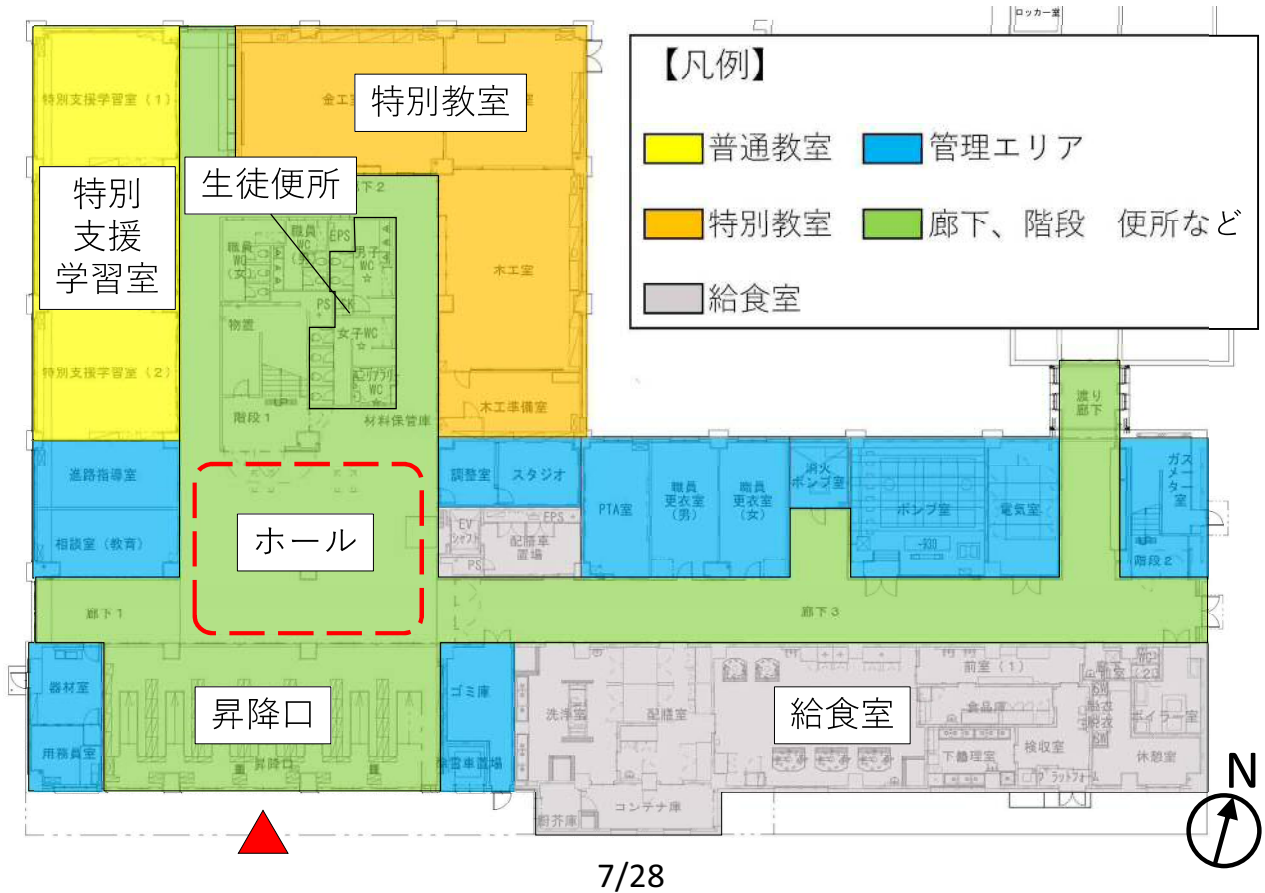


■ 新校舎配置 (全工事終了後)



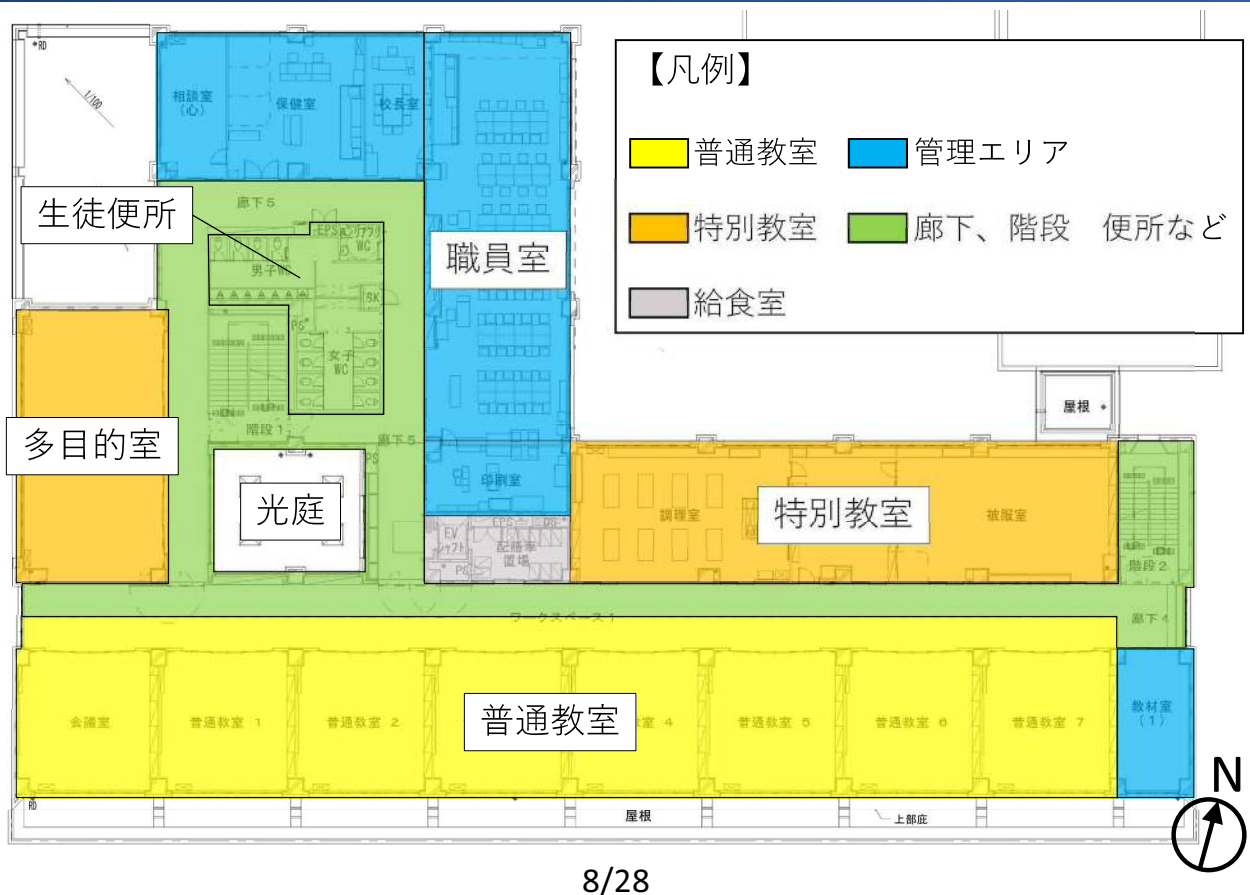
1 階平面図

※お手元の資料も合わせてご覧下さい。



2 階平面図

※お手元の資料も合わせてご覧下さい。



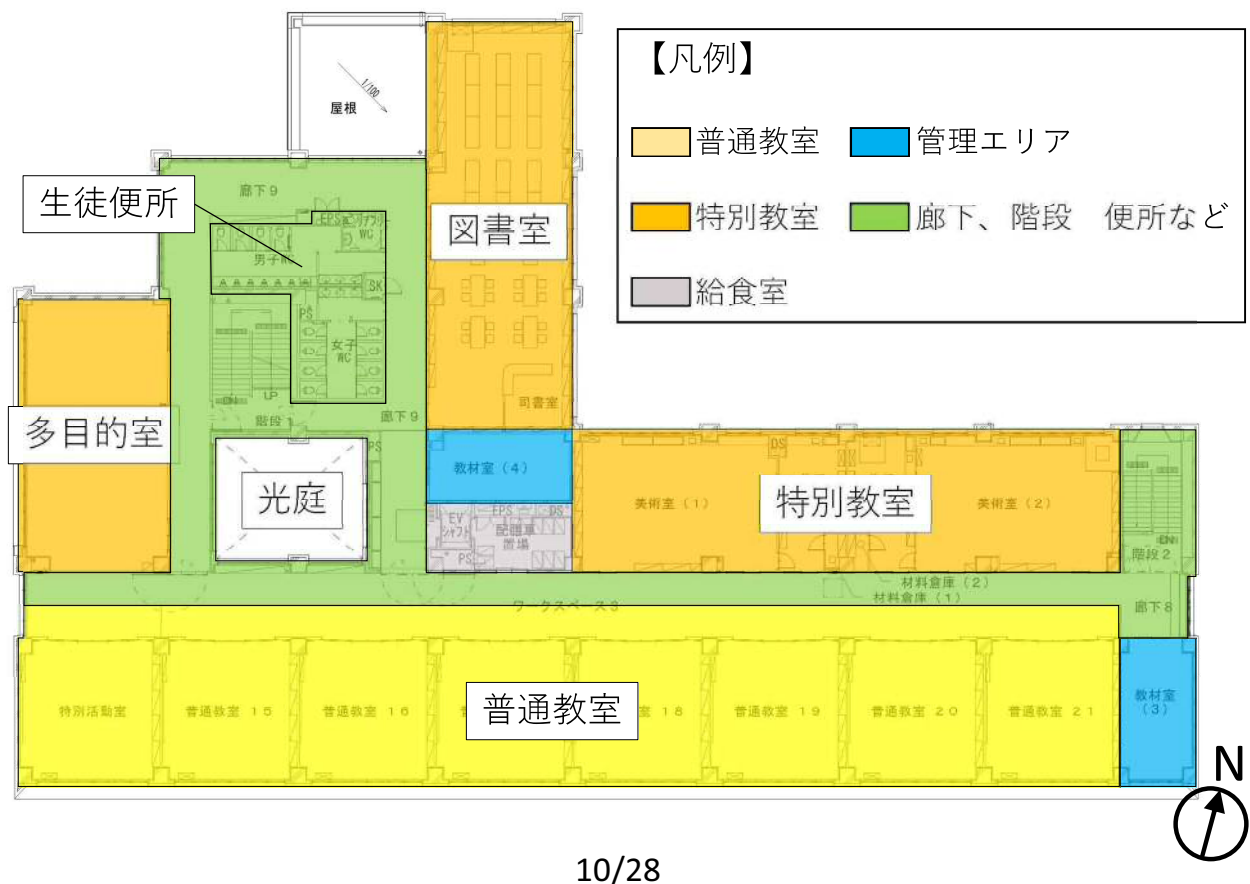
3 階平面図

※お手元の資料も合わせてご覧下さい。



4 階平面図

※お手元の資料も合わせてご覧下さい。



■完成予想図



11/28

■工事工程予定

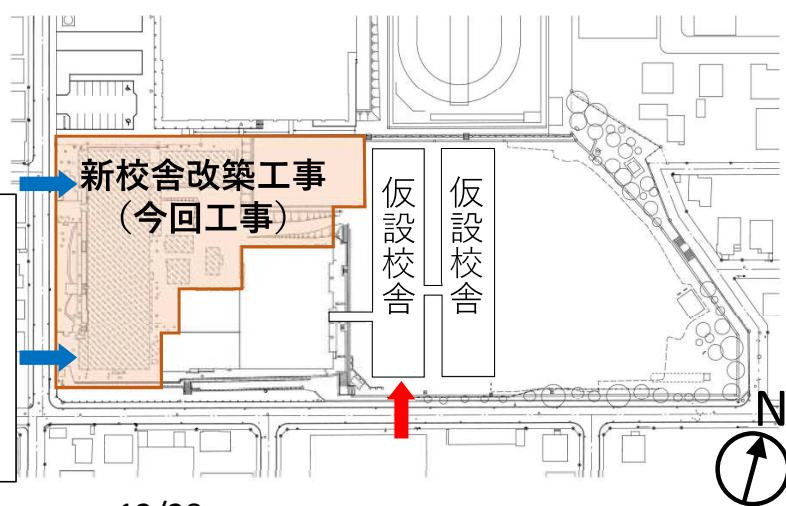
新校舎改築（今回工事）

	令和5年度 (2023年度)	令和6年度 (2024年度)	令和7年度 (2025年度)
既存校舎 解体工事		新校舎改築工事	仮設校舎 解体工事
			物置 新築工事

令和8年度
(2026年度)

グラウンド
整備工事

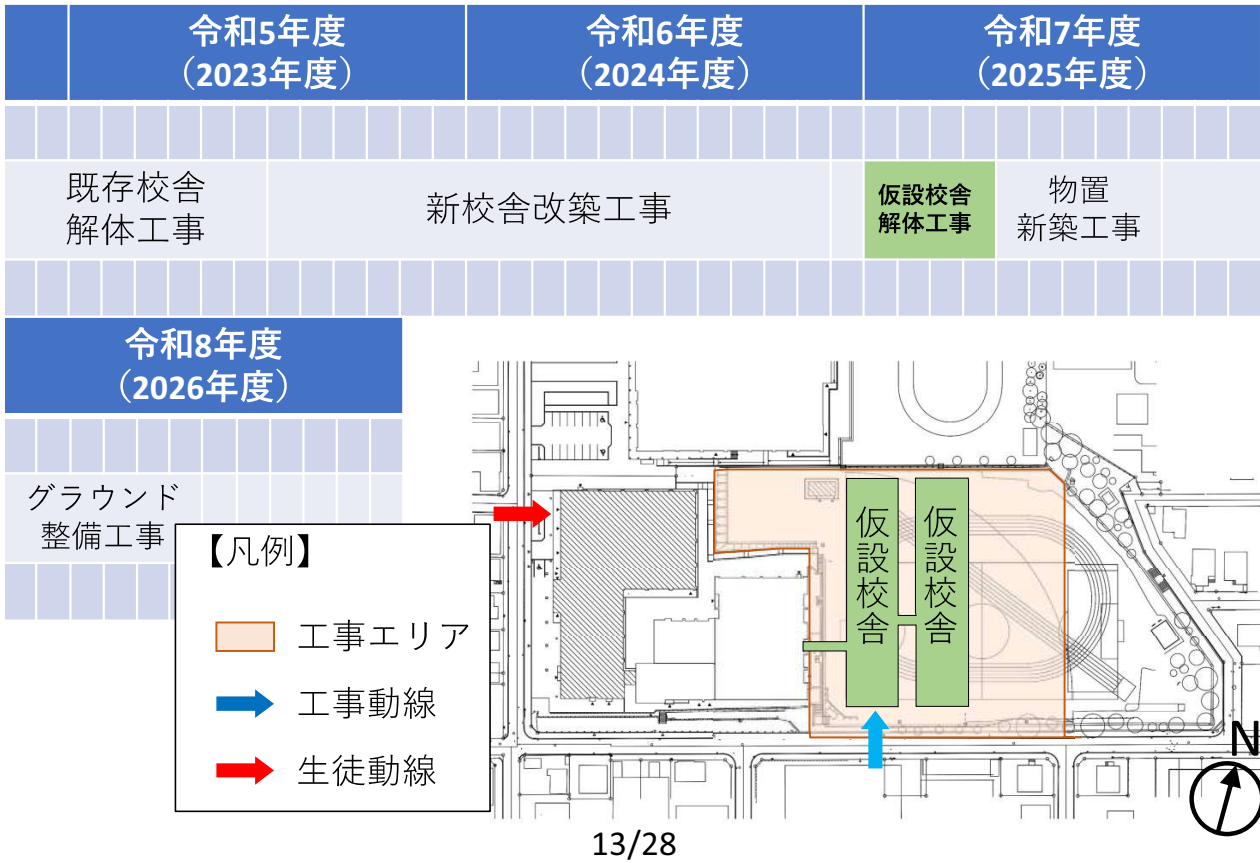
- 【凡例】
- 工事エリア
 - 工事動線
 - 生徒動線



12/28

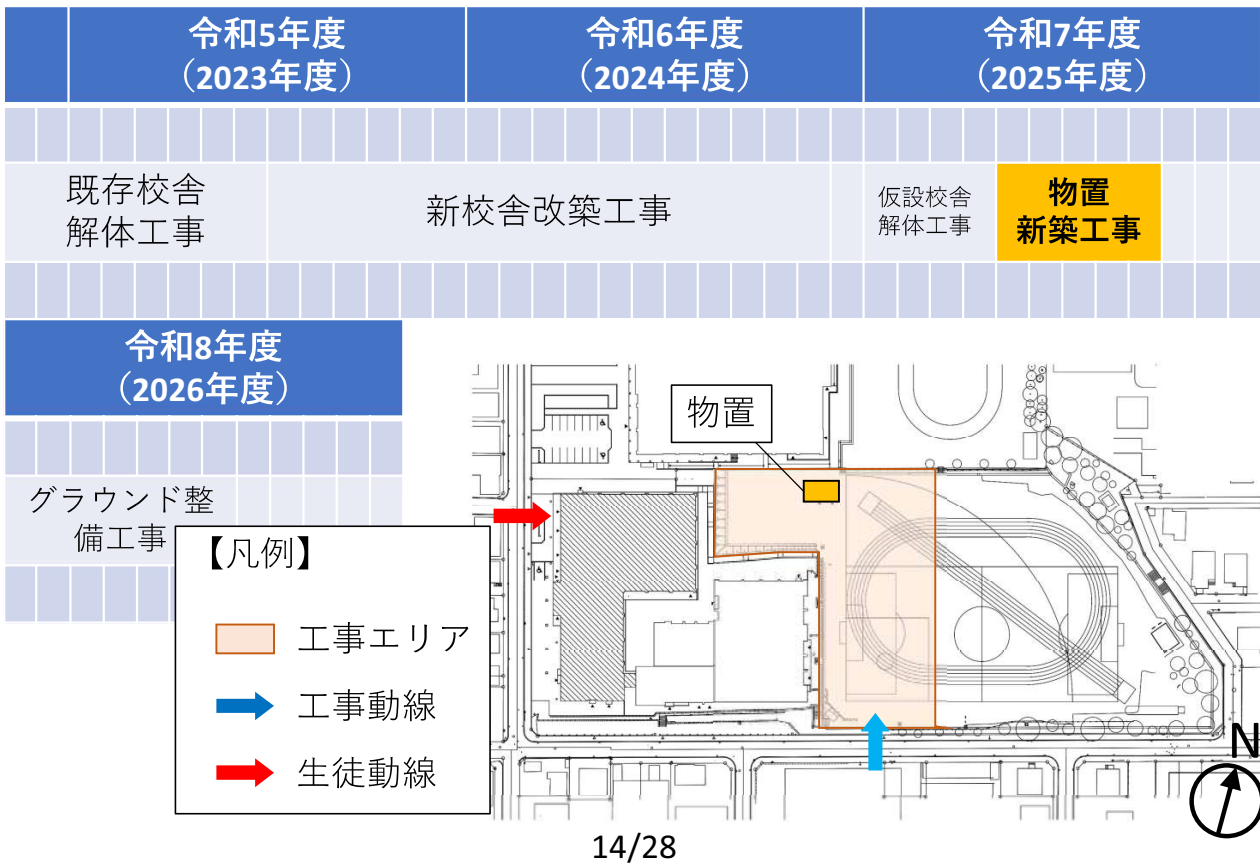
工事工程予定

仮設校舎解体工事



工事工程予定

物置新築工事



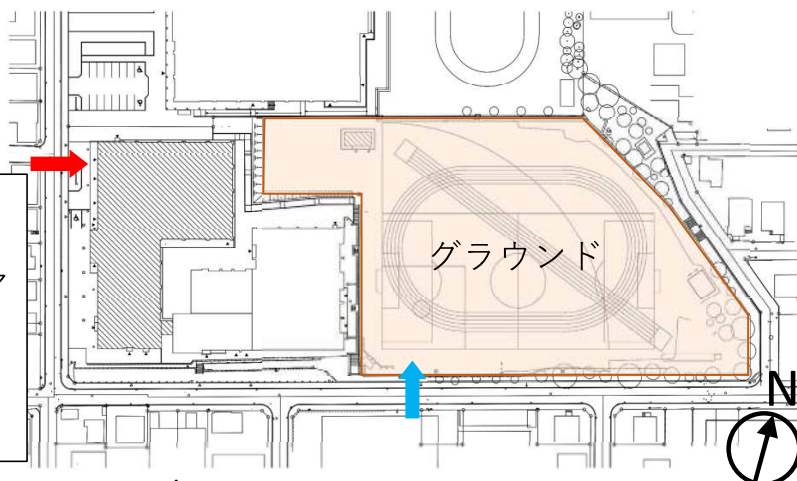
令和5年度 (2023年度)	令和6年度 (2024年度)	令和7年度 (2025年度)
既存校舎 解体工事	新校舎改築工事	仮設校舎 解体工事 物置 新築工事

令和8年度
(2026年度)

グラウンド整備
工事

【凡例】

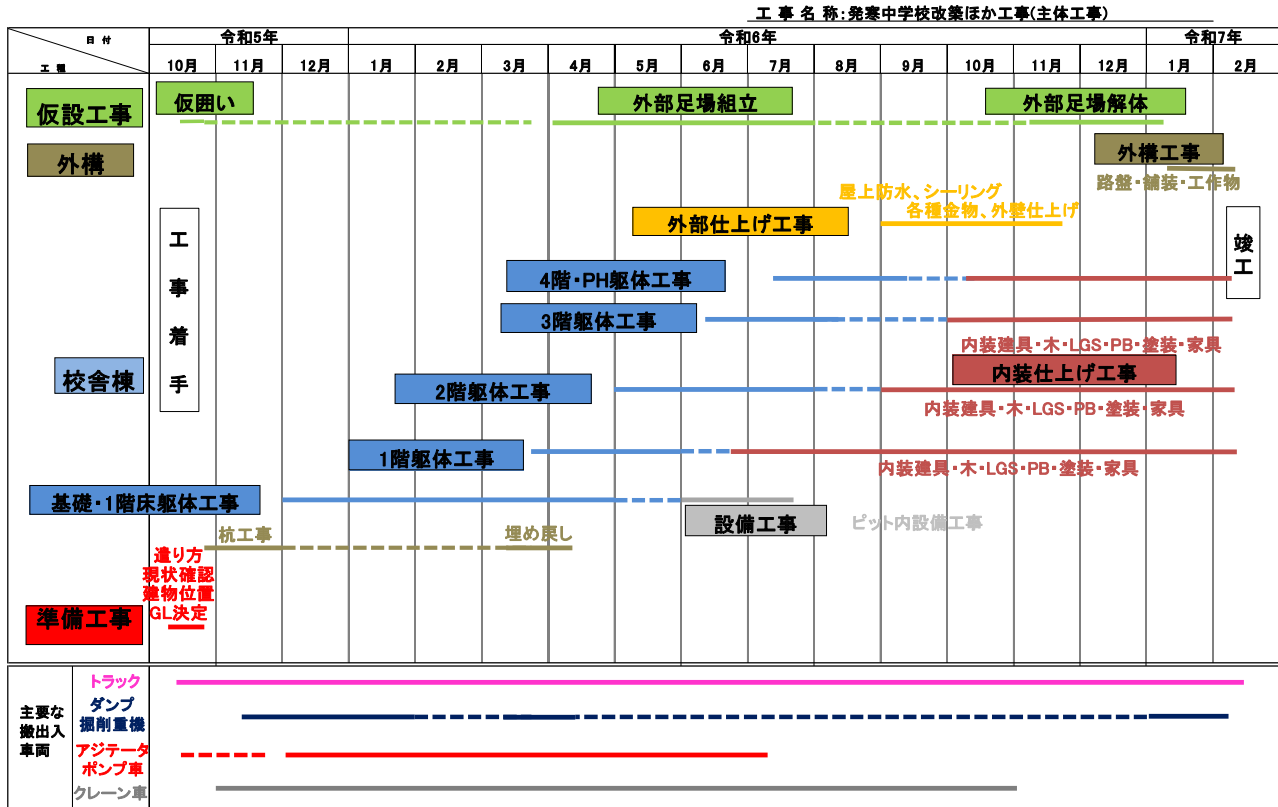
- 工事エリア
- 工事動線
- 生徒動線



15/28

工事の作業計画について

全体概要工程表(予定)



重機・車両紹介

トラック 2t~10t



杭打ち機



コンクリート運搬車
・ポンプ車 10t



大型ダンプ 10t



掘削重機 0.8m³



油圧式クレーン 50t



工事中特殊車両への対策

騒音抑制



排出ガス抑制



振動抑制

工事特殊車両は急な動きを抑え、大型車両は徐行運転を徹底させ、振動を抑制します。

※解体工事、土工事、コンクリート打設等
工事の内容に応じて、騒音・振動計にて計測も行い騒音・振動の確認を致します。

作業日・作業時間について

1.作業日

原則として**月曜日～土曜日(祝祭日は作業します)**
→ただし、工程の状況により日曜作業の場合があります。

2.休日

基本的に**日曜日**です。**お盆、年末年始**も休日とします。

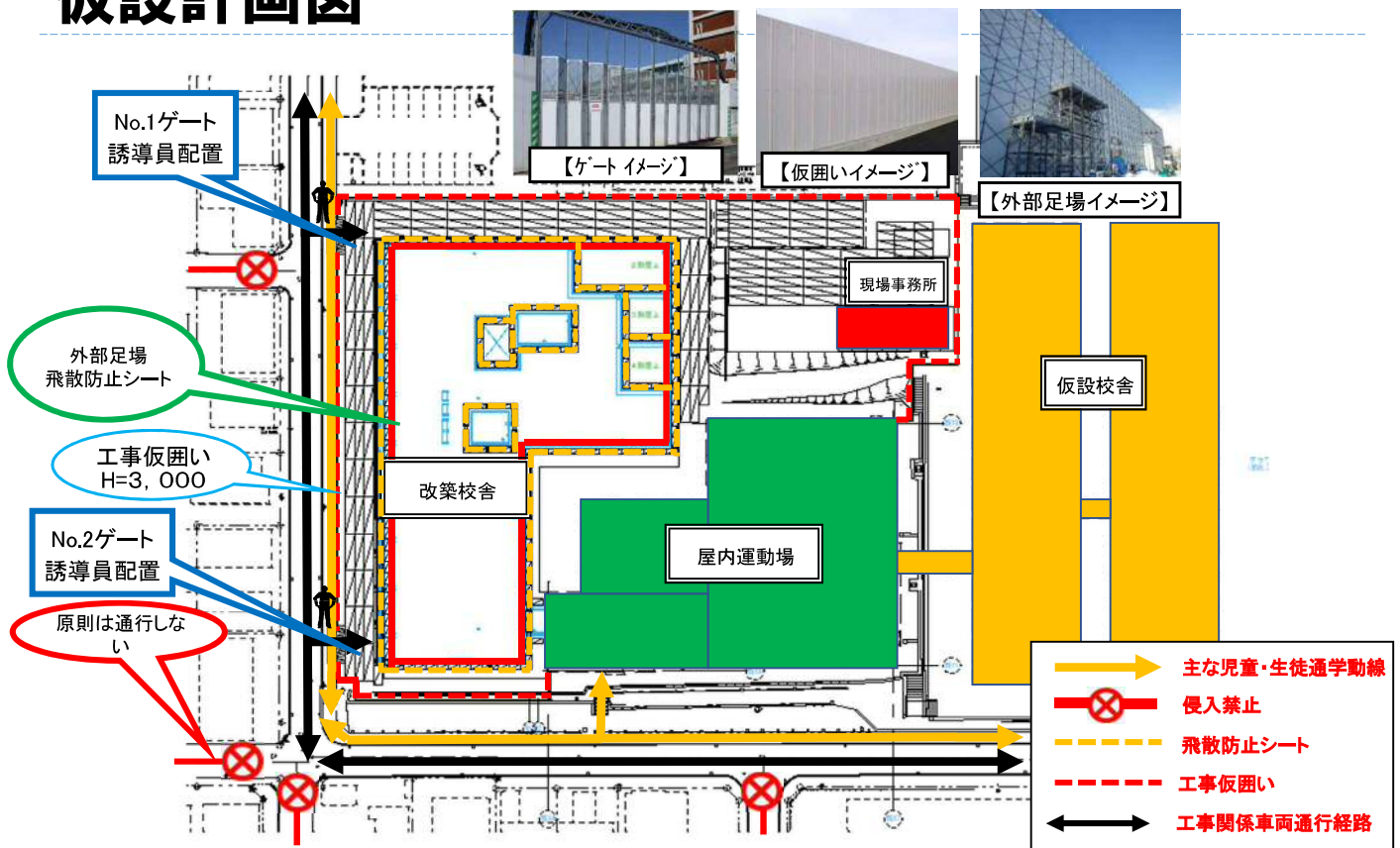
3.作業時間

原則として**午前8時～午後6時**とします。
→ただし、以下については、上記以外に実施する場合があります。

※作業性質上中断できない工事(コンクリート打設、左官工事、土工事)

- ①コンクリート、モルタル打設、除排雪、土工事時
(**午前6時30分**から行う場合があります。)
- ②作業前準備及び片付け清掃→作業時間の**前後30分**(午前7時30分及び午後6時30分)
- ③内装作業等の**騒音・振動を伴わない作業**
- ④災害復旧、台風・災害対策等の**緊急時の安全維持作業等**
- ⑤交通渋滞・事故等、当日の偶発的理由によりやむを得ない事情が生じた場合

仮設計画図



工事中の安全管理について

1. 交通誘導員の配置

工事期間中は、各ゲートに交通誘導員を適宜配置し、児童や歩行者及び一般車両の安全を最優先に誘導します。また、現場内に第三者が立ち入らないように警備します。



2. 出入口ゲート

昼休みや搬出入がない場合など、必要のない限りゲートは閉めて現場への立ち入り防止に努めます。

3. 敷地周辺部

工事期間中は、仮囲い、周辺道路を点検し安全管理に努めます。

工事中の安全管理について

4.安全教育

工事関係者には**安全衛生教育**を行い、**工事の留意点・制約事項を指導徹底**します。

また、敷地内及び敷地外においても**全面禁煙**、**道路の斜め横断禁止**など**道德上の規律も指導徹底**します。

5.長期休暇中

お盆・年末年始など、長期休暇中は**現場内巡回警備**を行います。

6.工事進捗のお知らせ

現在行っている作業内容を仮囲いに**掲示**し、**近隣の皆様や児童にもわかるようお知らせ**します。



工事関係車両について

1.搬出入時間について

周辺道路からの工事車両の通行は、原則**午前7時50分～8時30分**の**工事関係車両**の搬出入は行いません。

→ただし、状況により**コンクリート打設関連車両**、**クレーン**、**場内除排雪**、**土工事時期**などは、**午前7時50分前**に誘導員を配置して搬出入を行う場合があります。

2.事故防止について

①現場出入口(ゲート前)に誘導員を適宜配置して、歩行者と一般車両の**安全を確保**し、**交通事故防止**に努めます。

②工事関係車両の通行については**小中学校と協議**し、**児童・生徒及び歩行者の安全**を確保します。

③通行時は法定速度を順守し、**周辺道路では徐行**とします。

④車両出入口(ゲート前)には歩行者・自転車・通行車両の視認性を向上させる為、**注意表示・カーブミラー**、**ゲート両脇に透明な仮囲い**を設置し、**衝突や巻き込み事故の防止**をします。



工事関係車両について

3.車両の待機エリアについて

付近道路には**路上駐車**を禁止し、**現場内待機**とし、土工事の大型ダンプやコンクリート打設の生コン車など台数が多い場合は、**待機場所**を定め、搬出入担当者と誘導員が**連絡を取り合い誘導**します。

車両待機場所として桑園・発寒通や新道や二十四軒・手稲通などの幹線道路とします。

4.アイドリングストップ

現場内待機車両は、アイドリングストップします。

5.道路汚れ防止について

ゲート前にて**タイヤ洗浄**を行い、**道路汚損防止**に努めます。又、道路が汚れた場合は、水洗い等の清掃をします。

6.土工事などの時期の土ホコリについて

現場内からの粉塵対策として**散水等**を行い、土ホコリの**飛散防止**に努めます。

7.冬季工事の除雪について

15cm以上程度の積雪時に場内除雪、状況により排雪を行います。



近隣対策マップ



おわりに

小中学校関係者の皆様、近隣の皆様や生徒のための
すばらしい中学校を、**安全第一**で建設いたします。
近隣の皆様には、何かとご迷惑をおかけしますが、
何卒よろしくお願ひします。

工事に関してご不明な点がございましたら、下記の工事事務所までご連絡ください。

株式会社 田中組
発寒中学校改築ほか工事(主体工事) 作業所
現場代理人 古井 公人

田中組本社建築部 工事事務所
TEL(011)611-3339 TEL 現在未定(工事看板でお知らせします)
FAX(011)641-3663 FAX 現在未定(工事看板でお知らせします)

▶ 発寒中学校改築ほか工事(主体工事)
説明会資料

27/28

株式会社 田中組

■ お問い合わせ先

□ 札幌市 都市局 建築部 建築工事課

担当 瀬川、山崎
電話番号 011-211-2824

□ 資料閲覧

閲覧可能期間：10月20日～11月3日

- 発寒まちづくりセンター
住所：西区発寒5条7丁目1番2号
電話番号：011-664-6411
- 西町まちづくりセンター
住所：西区西町南9丁目2番2号
電話番号：011-661-2591

28/28