

## 業務仕様書

### 1 業務名

南区役所トイレ電気設備改修業務

### 2 履行期間

契約後に委託者と受託者が協議で定める日から令和5年3月24日（金）まで

### 3 対象施設の概要

#### (1) 名称（所在地）

南区役所（札幌市南区真駒内幸町2丁目2-1）

#### (2) 竣工年月日

昭和47年12月15日

#### (3) 規模

延べ床面積 4323.52 m<sup>2</sup> 地上3階建て

#### (4) 職員数

約260人

#### (5) 1日当たりの平均来庁者数

約1,000人

#### (6) 開庁時間

休日等（土曜日、日曜日、国民の祝日に関する法律に規定する休日及び年末年始（12月29日から1月3日まで））を除く午前8時45分から午後5時15分まで

### 4 業務場所

対象施設内の各トイレ（別紙1「各階案内図」、別紙2「各トイレ詳細図」）

### 5 業務内容

次のとおり各トイレの電気設備の更新等を行い、更新に伴う既設品の撤去・処分を行うこと。なお、本業務に用いる器具等の規格及び数量は別紙3「規格・数量表」のとおり。

(1) 各トイレ内の照明器具の交換及び指定の便房天井への照明器具の新設によりトイレ内の照度を向上させる。

(2) 各階和式便所便房内に電源用配線設備を設置（1階女性用トイレについては既存撤去含む。）する。なお、設置する電源用配線設備は、洗浄便座用電源として使用できるものであること。ウォシュレット設置は委託者が別に発注する業務（以下「他

業務」という。)により行う。

- (3) 各トイレ内の換気扇を更新する。
- (4) 車いす対応トイレ内のインターホンを更新（既存配線再利用、3階総務企画課通話器更新含む。）する。
- (5) 車いす対応トイレ内の電源用配線設備を更新する。

## 6 作業における注意事項

- (1) 地階機械室天井での配線作業、床スラブのコア抜き等を行わずに作業するものとし、設備の配置等については事前に委託者に確認し、承諾を得ること。
- (2) 機器電源に適した配線を使用し、天井ころがし配線、室内はメタルモールを使用すること。また、新規に配線を行う箇所については、近接する既存配線から分配することを基本とするが、作業前に分配元、方法を明確にすること。
- (3) 作業後は、試運転等を行い、正常に作動することを確認すること。
- (4) 業務により発生する廃材は受託者が適正に処理すること。
- (5) 本業務では、揮発性有機化合物6物質（ホルムアルデヒド、トルエン、キシレン、パラジクロロベンゼン、エチルベンゼン、スチレン）を含まない機器、建材を使用すること。
- (6) 作業員は、会社名の入ったネームプレート又は腕章等を着用すること。
- (7) 作業員のうち、配線作業を行う者は、電気工事士の資格を有する者であること。

## 7 作業工程

- (1) 他業務と作業日時、場所が重複する場合があるため、受託者は、委託者及び他業務の受託者と事前に調整した上で作業工程を組むこと。
- (2) 作業期間中はトイレの使用を制限することから、来庁者が利用できるトイレがなくなるようなよう、各階ごとに作業工程を分けること。

## 8 安全管理

作業に当たっては安全管理を徹底し、来庁者、職員及び作業員の安全を十分に確認すること。

また、事故（周辺物に破損等を含む）があった場合は、速やかに委託者に報告することとし、受託者自ら瑕疵のある事故に関しては、一切の責任を負うこと。

## 9 環境負荷の低減に関する事項

本業務履行においては、委託者である札幌市の環境マネジメントシステムに準じ、環境負荷の低減に努めること。

- (1) 電気、水道等の使用に当たっては、節約に努めること。
- (2) ごみの減量及びリサイクルに努めること。
- (3) 業務に係る用品等は、札幌市グリーン購入ガイドラインに従い、極力ガイドライン指定品を使用する。

#### 10 提出書類【提出時期】

##### (1) 次の各書類【契約締結後速やかに】

- ア 業務工程表（他業務との調整が必要な場合は基本工程とする。）
- イ 業務責任者指定通知書
- ウ 作業員名簿
- エ 資格証明書（写）

##### (2) 安全データシート（SDS）【業務着手前～業務着手中】

##### (3) 次の各書類【業務完了後】

- ア 完了届（本市ホームページに公開する共通ファイルを使用して作成すること）
- イ 作業報告書（打合せ記録や調査報告等、業務の遂行に当たり必要となった資料）
- ウ 作業写真（作業前、作業中、作業後の工程が確認できる写真）

##### (4) その他委託者が指定する書類【随時】

#### 11 その他

- (1) 本業務の実施に当たっては、本仕様書によるほか、関係法令を遵守すること。
- (2) 本業務の実施に関し疑義がある場合は、事前に発注担当と文書による協議を行うこと。協議後は速やかに記録簿を作成し提出すること。
- (3) 本仕様書に定めのない事項については、委託者、受託者双方の文書による協議により定める。

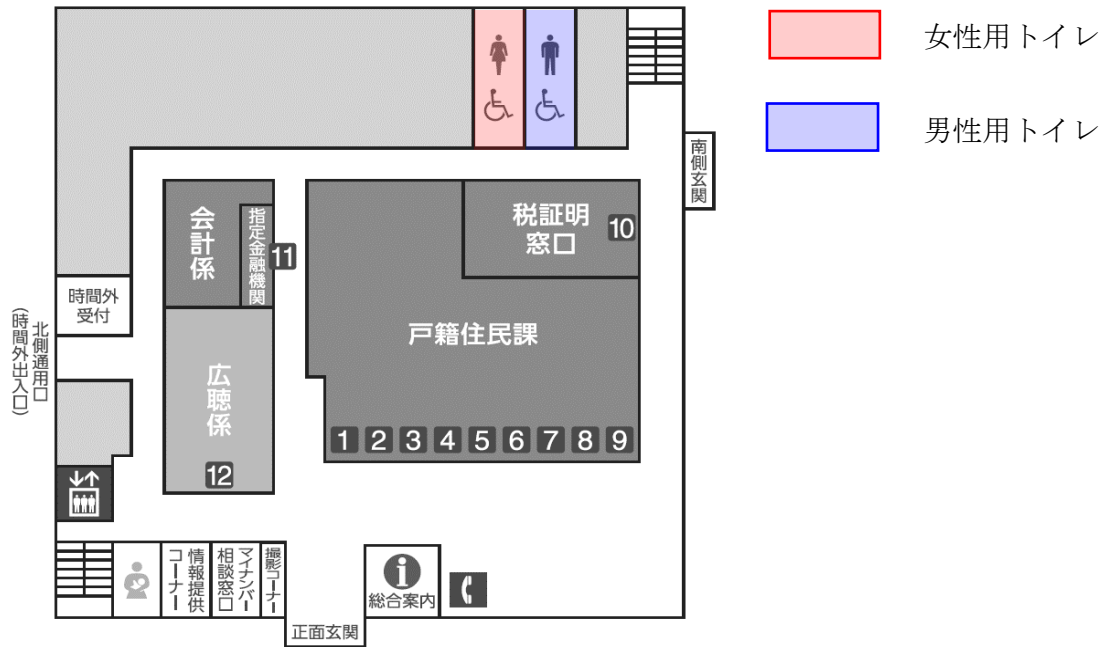
#### 12 発注担当

札幌市南区市民部総務企画課庶務係（011-582-4705）

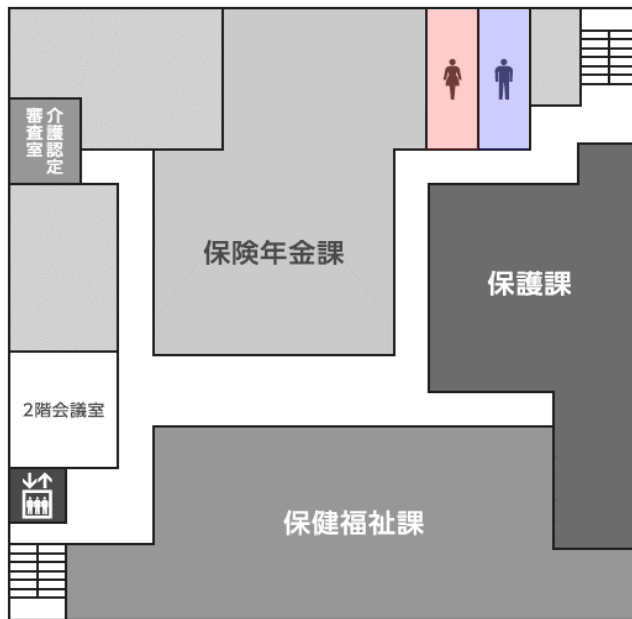
札幌市南区真駒内幸町2丁目 南区役所3階

別紙1 「各階案内図」

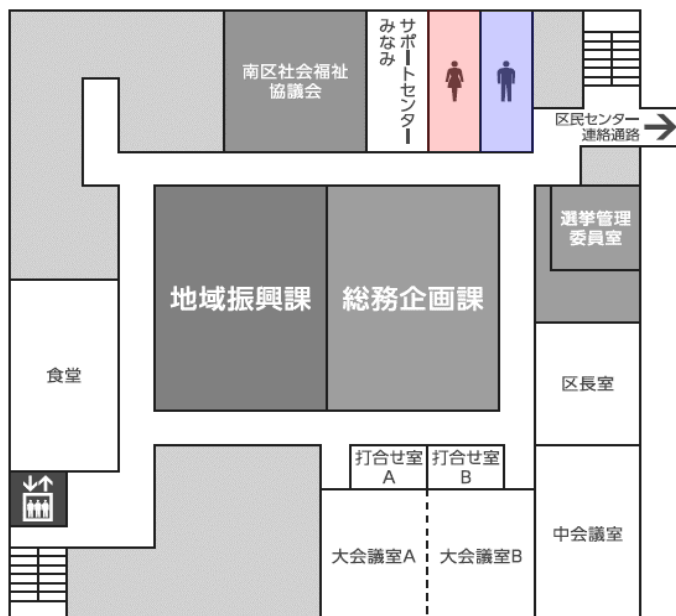
1階



2階

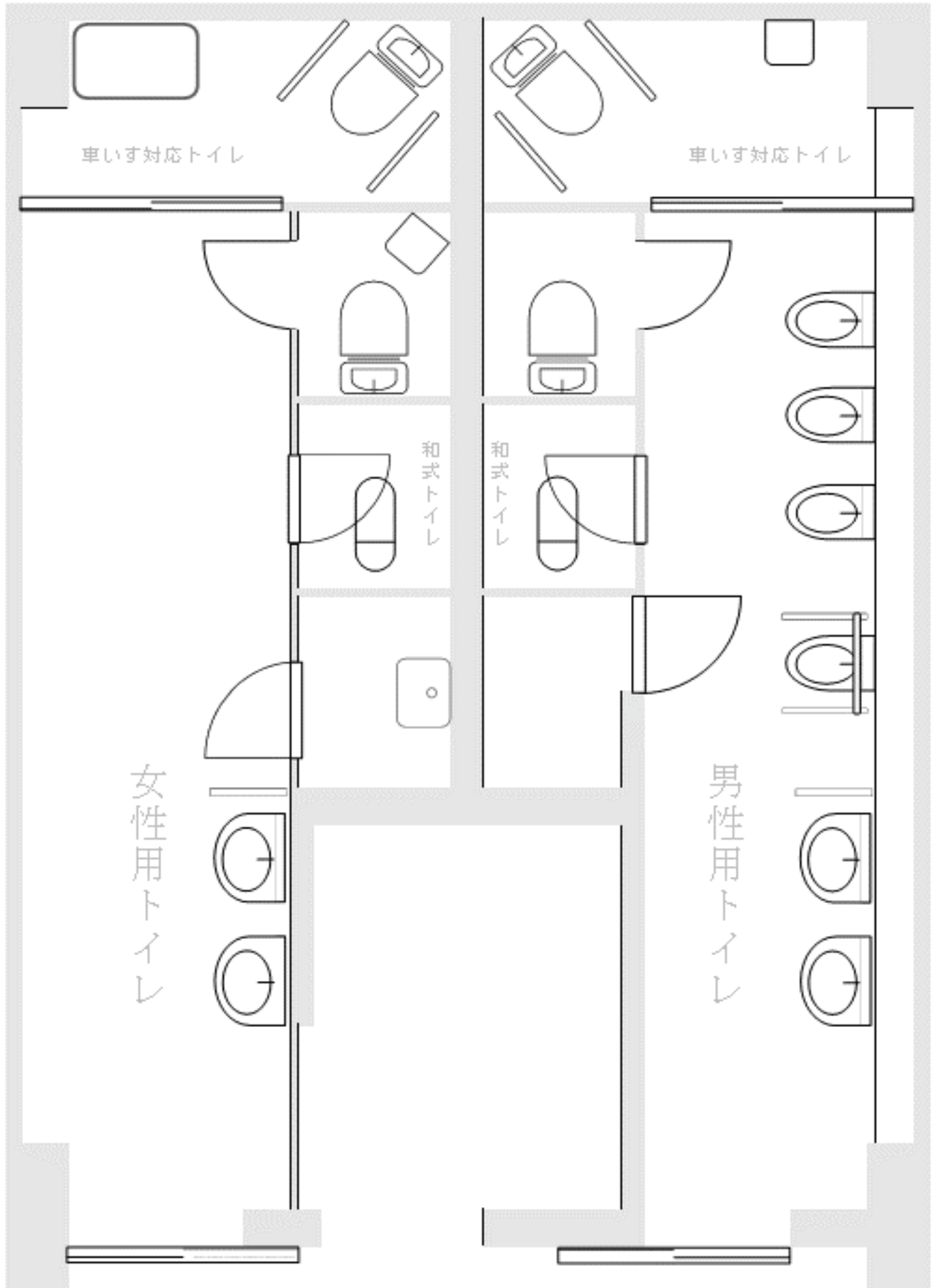


3階



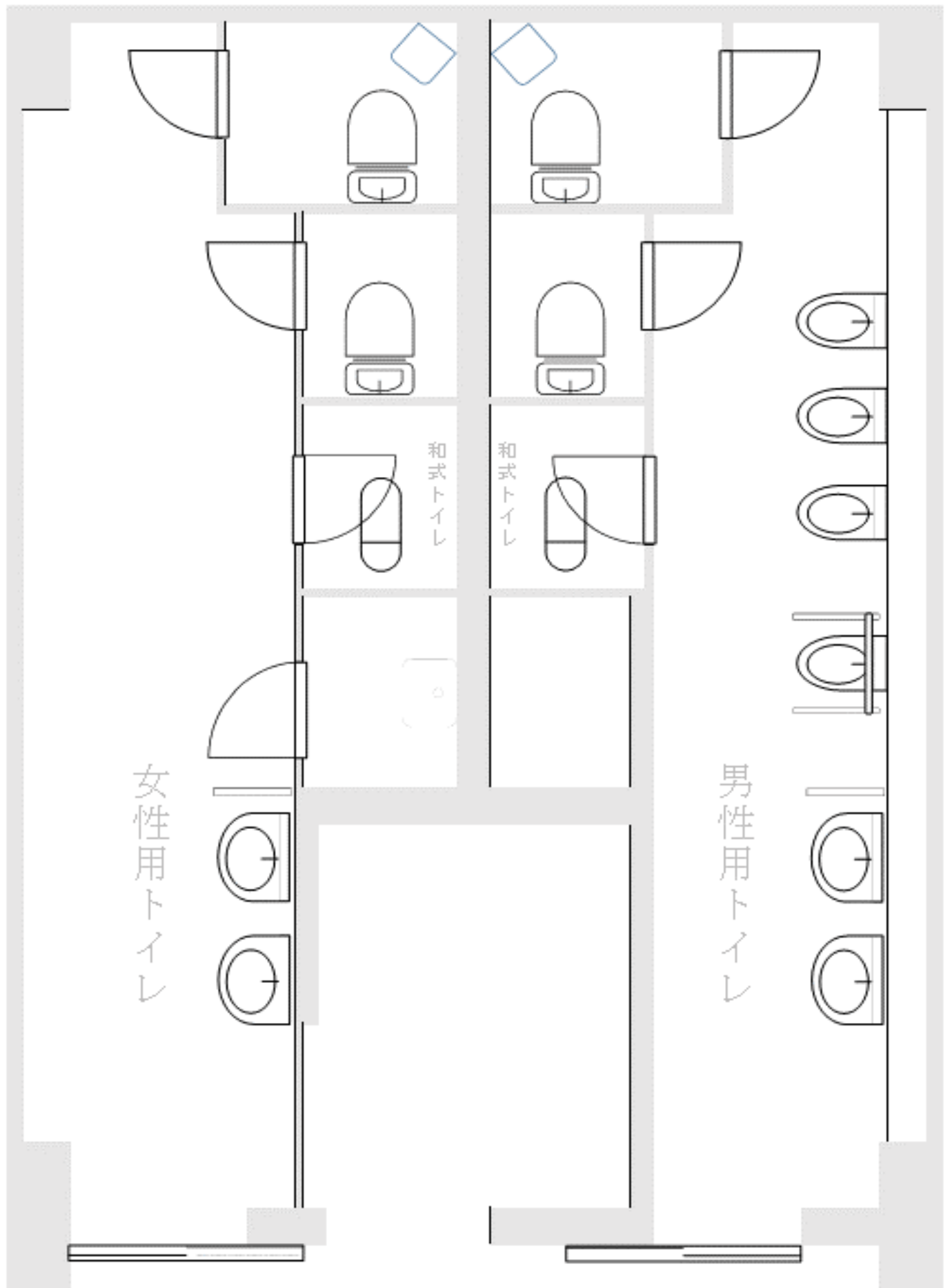
別紙2 「トイレ拡大平面図」

1階



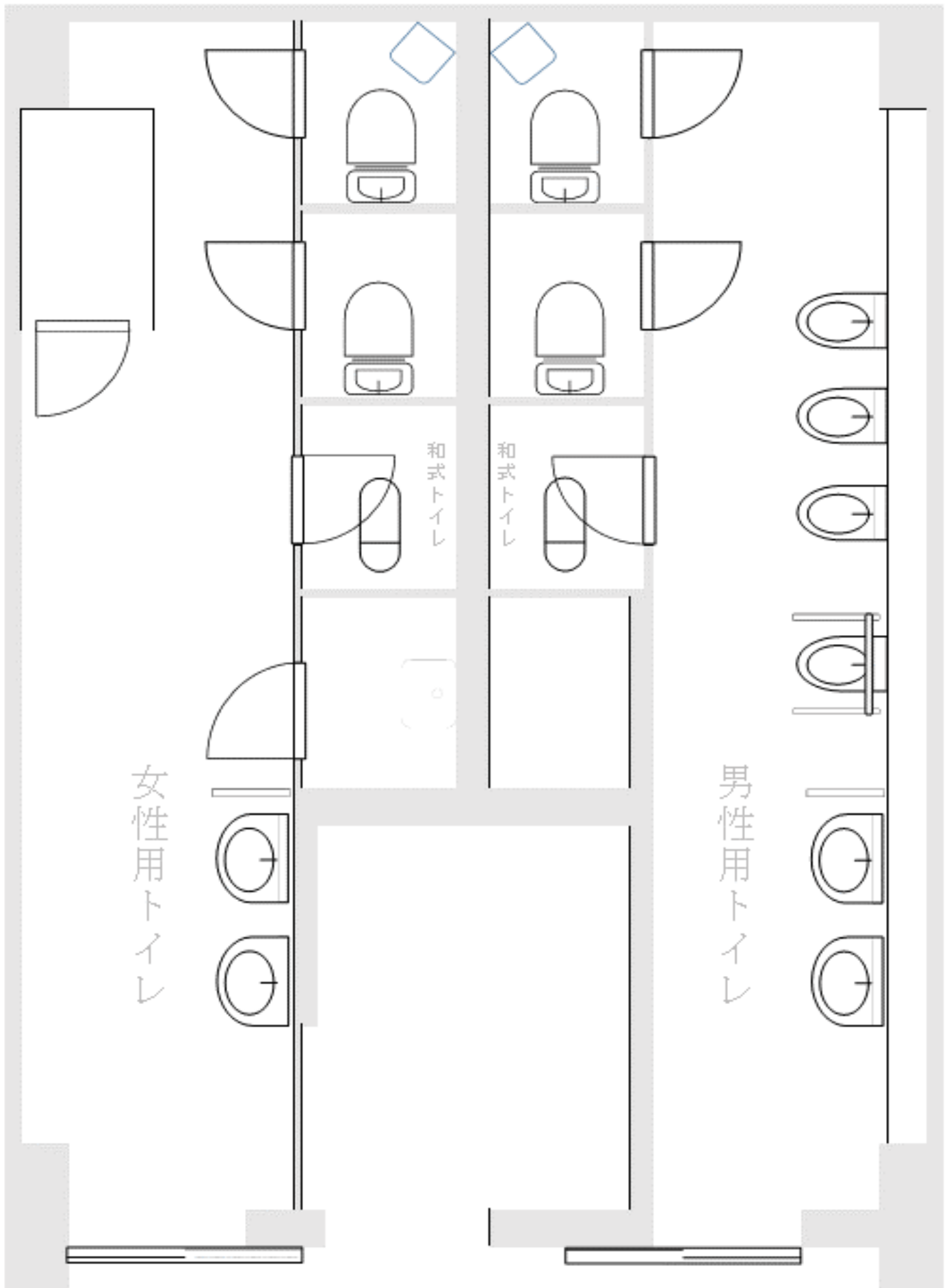
別紙2 「トイレ拡大平面図」

2階



別紙2 「トイレ拡大平面図」

3階



## 別紙3「規格・数量表」

階	場所	項目	名称	規格	数量
1	男・女 トイレ 共通	照明	照明器具 (LED)	直付形40タイプ HF32W×1灯用相当	6 台
			照明器具ブラケット	直付形40タイプ HF32W×1灯用相当	2 台
			ダウンライト (LED)	埋込形、広角 FHT42W形	2 台
			ダウンライト (LED)	埋込形、広角 FHT24W形	4 台
			ケーブルEM-EEF	1.6m/m-2C	15 m
			天井、スレート開口含む		1 式
		換気扇	換気扇30cm	格子タイプ、電気式	2 台
		インターホン	メタルモール	A型 1.8m	2 本
			同上付属品		1 式
			コーナーボックス	A型	2 個
			スイッチボックス	B形 2ケ用	2 個
			インターホン 親機	直付形	1 台
			インターホン 子機	埋込形 子機	2 台
		車いす対応 トイレ配線	メタルモール	A型 1.8m	6 本
			同上付属品		1 式
			コーナーボックス	A型	2 個
			スイッチボックス	A形 1ケ用	10 個
			ケーブルEM-EEF	2.0m/m-3C	10 m
			埋込コンセント	2P15A×2ET 新品P付	2 個
			ノズルプレート	大穴 角1連 新金	4 枚
			既存器具モール配線等撤去		1 式
			雑材、消耗品		1 式
		2	男・女 トイレ 共通	照明	照明器具 (LED)
照明器具ブラケット	直付形40タイプ HF32W×1灯用相当				2 台
ダウンライト (LED)	埋込形、広角 FHT24W形				6 台
ケーブルEM-EEF	1.6m/m-2C				15 m
天井、スレート開口含む					1 式
換気扇30cm	格子タイプ、電気式			2 台	
既存器具撤去				1 式	
雑材、消耗品				1 式	
3	2階と同様				
各階	共通	既存和式電源	メタルモール	A型 1.8m	15 本
			同上付属品		1 式
			コーナーボックス	A型	10 個
			スイッチボックス	A形 1ケ用	10 個
			位置ボックス	OB102° ×54 C付 (VE)	6 個
			ケーブルEM-EEF	2.0m/m-3C	80 m
			埋込コンセント	2P15A×2ET 新品P付	10 個
			雑材、消耗品		1 式