

# 新琴似北中学校 新校舎の改築計画案について

- 1 事業スケジュール
- 2 改築における施設整備の目標
- 3 近年の整備事例の紹介
- 4 改築計画の概要

- 1 事業スケジュール**
- 2 改築における施設整備の目標
- 3 近年の整備事例の紹介
- 4 改築計画の概要

## 事業スケジュール

令和4年度	令和5年度	令和6年度
基本設計	実施設計	事業者選定

令和7年度	令和8年度	令和9年度	令和10年度
工事	既存校舎解体	グラウンド整備	

- 1 事業スケジュール
- 2 改築における施設整備の目標**
- 3 近年の整備事例の紹介**
- 4 改築計画の概要

# 改築における施設整備の目標

### ① 多様で柔軟な学習空間

多様な学習活動を展開できる教室空間

### ② 健やかな学習・生活環境

快適で、温かみのある空間  
防犯や施設の安全性への配慮

### ③ 地域との円滑な連携

学校と地域の交流  
地域の防災拠点としての整備

### ④ 環境への配慮

屋根や外壁の高断熱化、高効率照明の導入

①

## 多様で柔軟な学習空間

### ワークスペース（普通教室のオープン化）



中央小学校

（写真：教育委員会で撮影及び各学校HPより）

①

## 多様で柔軟な学習空間

ワークスペース（普通教室を閉じて使用する場合）



芸術の森小学校

（写真：教育委員会で撮影及び各学校HPより）



①

## 多様で柔軟な学習空間

多目的室（少人数対応）



新陽小学校

（写真：教育委員会で撮影及び各学校HPより）

①

# 多様で柔軟な学習空間

## 多目的室（ICT対応）



中央小学校

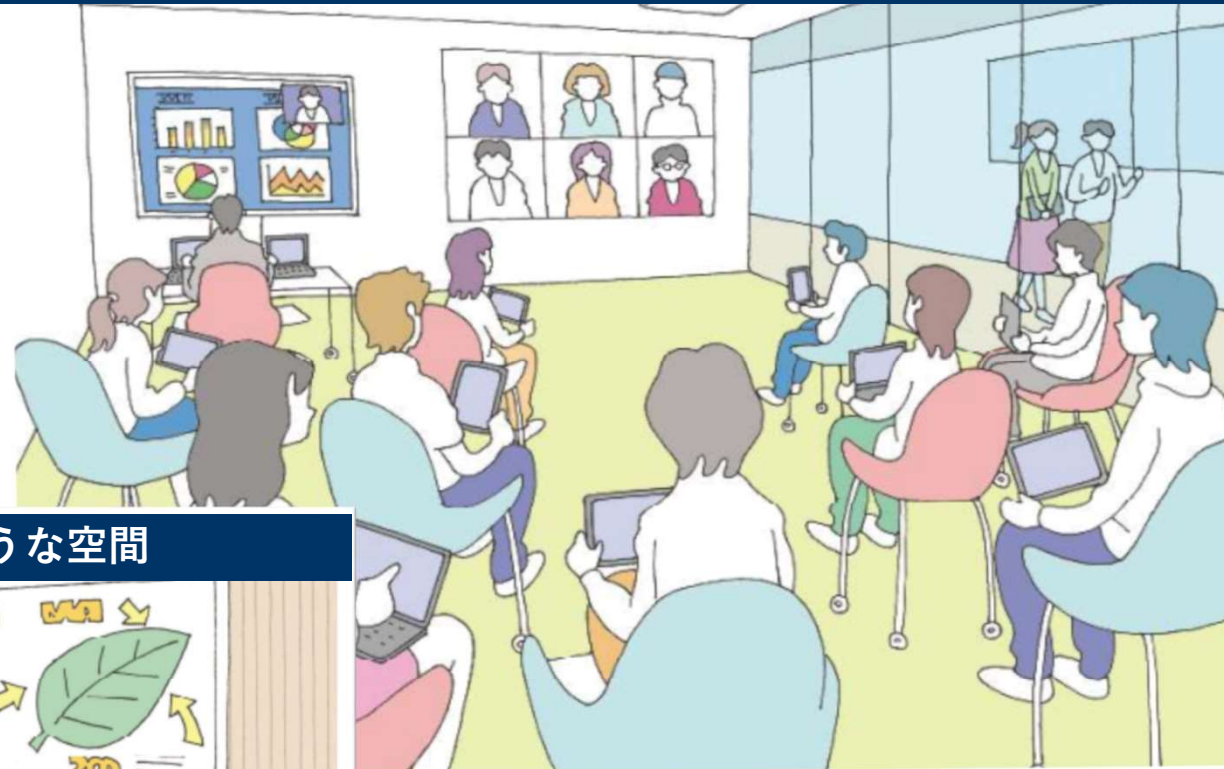
(写真：教育委員会で撮影及び各学校HPより)

①

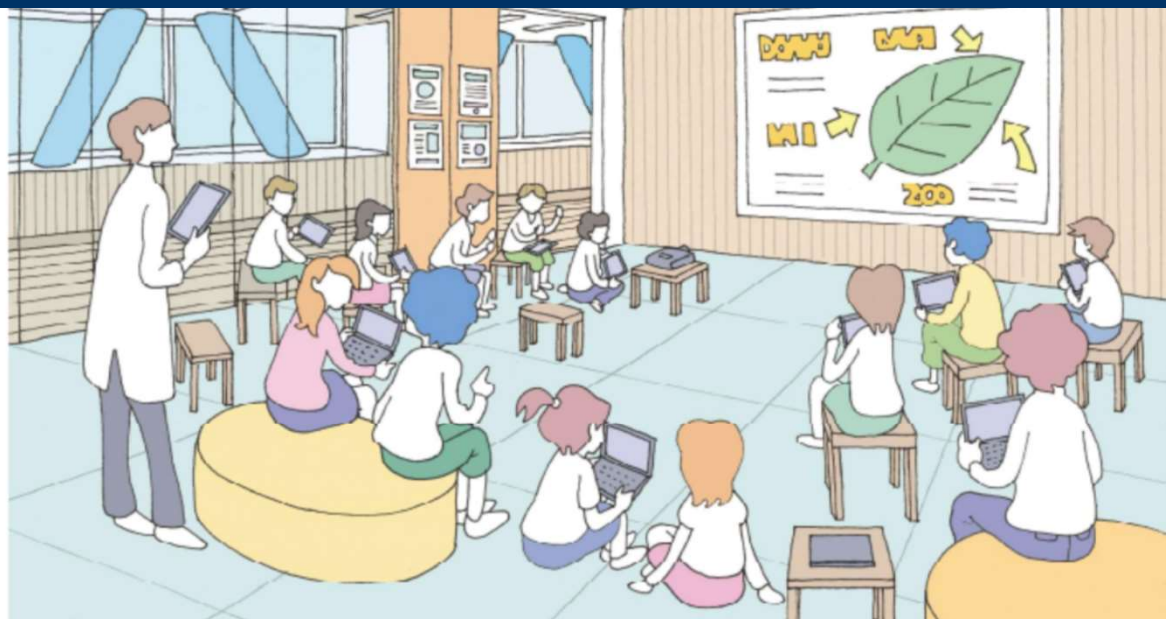
# 多様で柔軟な学習空間

## 多目的室（ICT対応）

設備や家具の工夫による多様な学習活動の展開・教室環境の充実



快適で温かみのあるリビングのような空間



(画像：「新しい時代の学びを実現する学校施設の在り方について」  
(令和4年3月学校施設の在り方に関する調査研究協議会会議)より)

②

## 健やかな学習・生活環境

### バリアフリー対策



エレベーター



多目的トイレ

3

# 地域との円滑な連携

## 災害時の避難所

1 受水槽の非常用水栓

2 ガス変換機接続口

3 災害用備蓄庫



(写真：教育委員会で撮影及び各学校HPより)

## 高効率

電灯: Hf型照明器具  
窓側電灯: 明るさセンサー

## 断熱

屋上: 改質アスファルトシート防水  
硬質ウレタンフォーム100mm



多目的室: 可動間仕切り

## 照度

教室: 高窓付きパーティション

## 高効率

職員室・特別教室: 【暖房】FF式ガス暖房機、【冷房】なし  
教室・多目的室: 【暖房】FF式ガス暖房機、【冷房】なし  
職員室・教室: 全熱交換型換気

## 節水

手洗い: 泡沫水洗  
大便器: 擬音装置、小便器: 自動水洗式

- 1 事業スケジュール
- 2 改築における施設整備の目標
- 3 近年の整備事例の紹介
- 4 改築計画の概要**

### ■計画地

住 所：札幌市北区新琴似 10 条 10 丁目 2 番 46 号  
 敷地面積：19,297 m<sup>2</sup>  
 用途地域：第一種低層住居専用地域

### ■通学区域



凡例  
 主な幹線道路  
 鉄道・地下鉄  
 通学区域

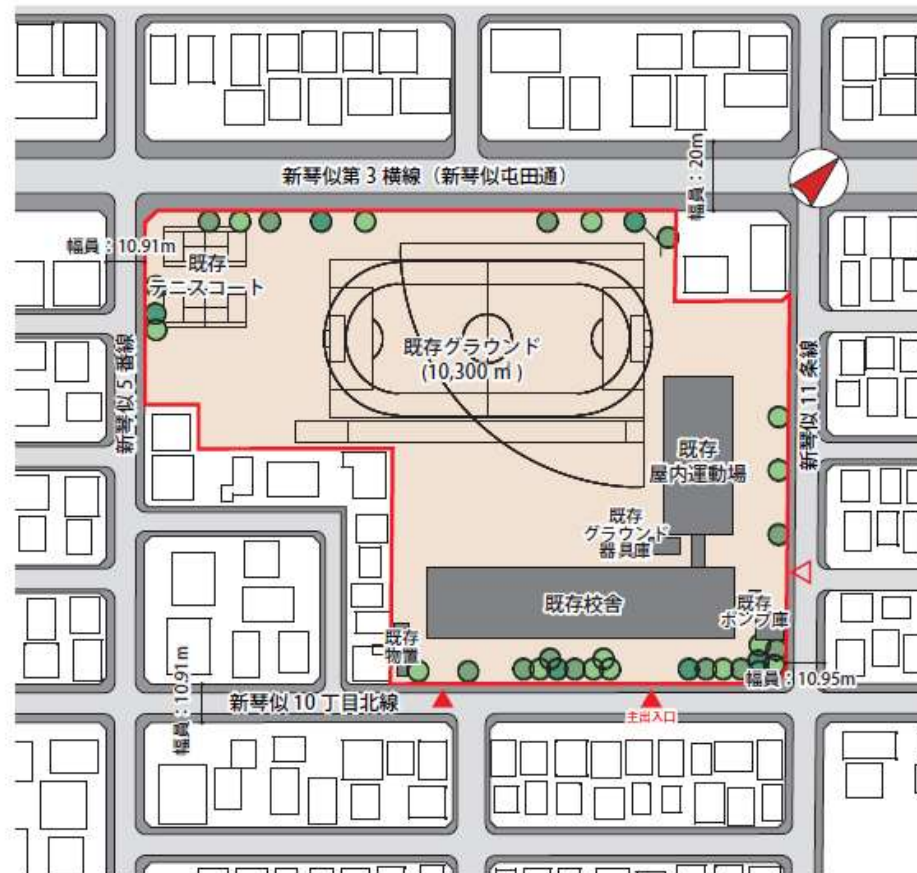
新琴似 8 条 7 丁目～ 17 丁目	789 番地～ 790 番地
新琴似 9 条 7 丁目～ 16 丁目	792 番地～ 796 番地
新琴似 10 条 7 丁目～ 17 丁目	998 番地
新琴似 11 条 7 丁目～ 17 丁目	1001 番地～ 1029 番地
新琴似 12 条 7 丁目～ 17 丁目	1031 番地～ 1032 番地
新琴似町	1034 番地～ 1035 番地
766 番地	1152 番地～ 1180 番地
769 番地～ 770 番地	
774 番地～ 775 番地	
778 番地～ 780 番地	
784 番地～ 786 番地	

### ■周辺道路

北西側：都市計画道路	新琴似第 3 横線（新琴似屯田通）	幅員 20.00m
北東側：札幌市道	新琴似 11 条線	幅員 10.95m
南西側：札幌市道	新琴似 5 番線	幅員 10.91m
南東側：札幌市道	新琴似 10 丁目北線	幅員 10.91m

### ■現況敷地及び建物

- ・現在の校舎は、昭和 47 年に鉄筋コンクリート造地上 4 階建てで建設しています。
- ・屋内運動場は、昭和 48 年に建設しています。
- ・校舎の主出入口は南東側となっています。



【 既存建物配置 】



### ■計画地

住 所：札幌市北区新琴似 10 条 10 丁目 2 番 46 号  
 敷地面積：19,297 m<sup>2</sup>  
 用途地域：第一種低層住居専用地域

### ■通学区域



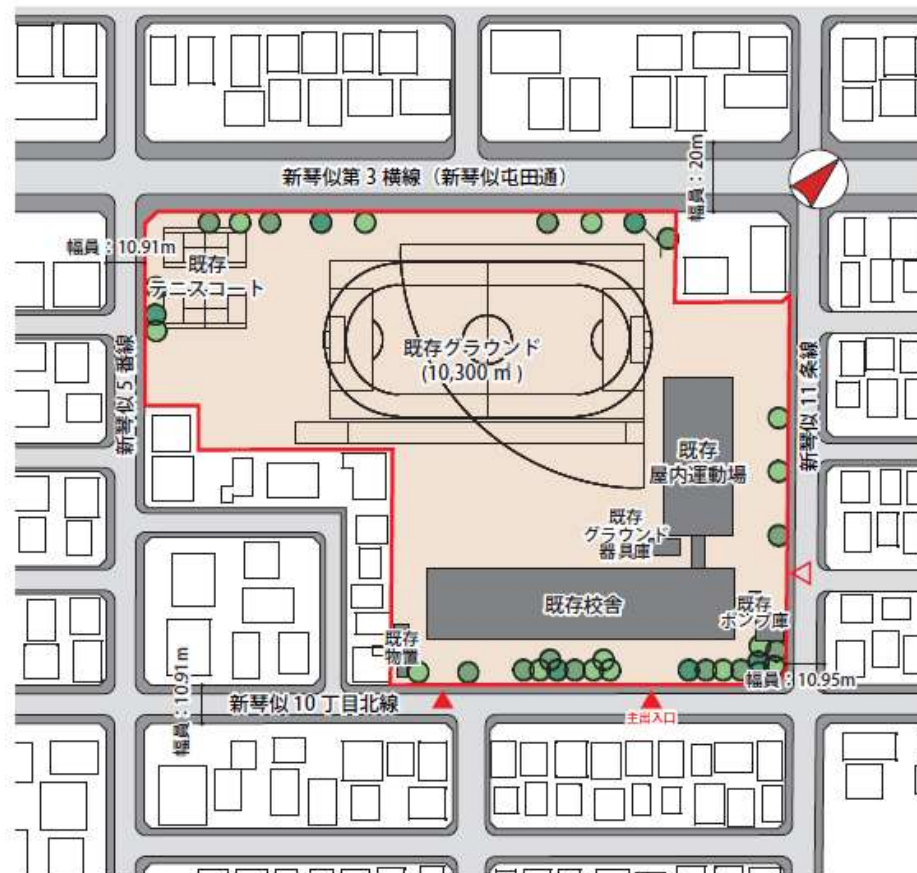
新琴似 8 条 7 丁目～ 17 丁目	789 番地～ 790 番地
新琴似 9 条 7 丁目～ 16 丁目	792 番地～ 796 番地
新琴似 10 条 7 丁目～ 17 丁目	998 番地
新琴似 11 条 7 丁目～ 17 丁目	1001 番地～ 1029 番地
新琴似 12 条 7 丁目～ 17 丁目	1031 番地～ 1032 番地
新琴似町	1034 番地～ 1035 番地
766 番地	1152 番地～ 1180 番地
769 番地～ 770 番地	
774 番地～ 775 番地	
778 番地～ 780 番地	
784 番地～ 786 番地	

### ■周辺道路

北西側：都市計画道路	新琴似第 3 横線（新琴似屯田通）	幅員 20.00m
北東側：札幌市道	新琴似 11 条線	幅員 10.95m
南西側：札幌市道	新琴似 5 番線	幅員 10.91m
南東側：札幌市道	新琴似 10 丁目北線	幅員 10.91m

### ■現況敷地及び建物

- ・現在の校舎は、昭和 47 年に鉄筋コンクリート造地上 4 階建てで建設しています。
- ・屋内運動場は、昭和 48 年に建設しています。
- ・校舎の主出入口は南東側となっています。



【 既存建物配置 】

### ■計画地

住 所：札幌市北区新琴似 10 条 10 丁目 2 番 46 号  
 敷地面積：19,297 m<sup>2</sup>  
 用途地域：第一種低層住居専用地域

### ■通学区域



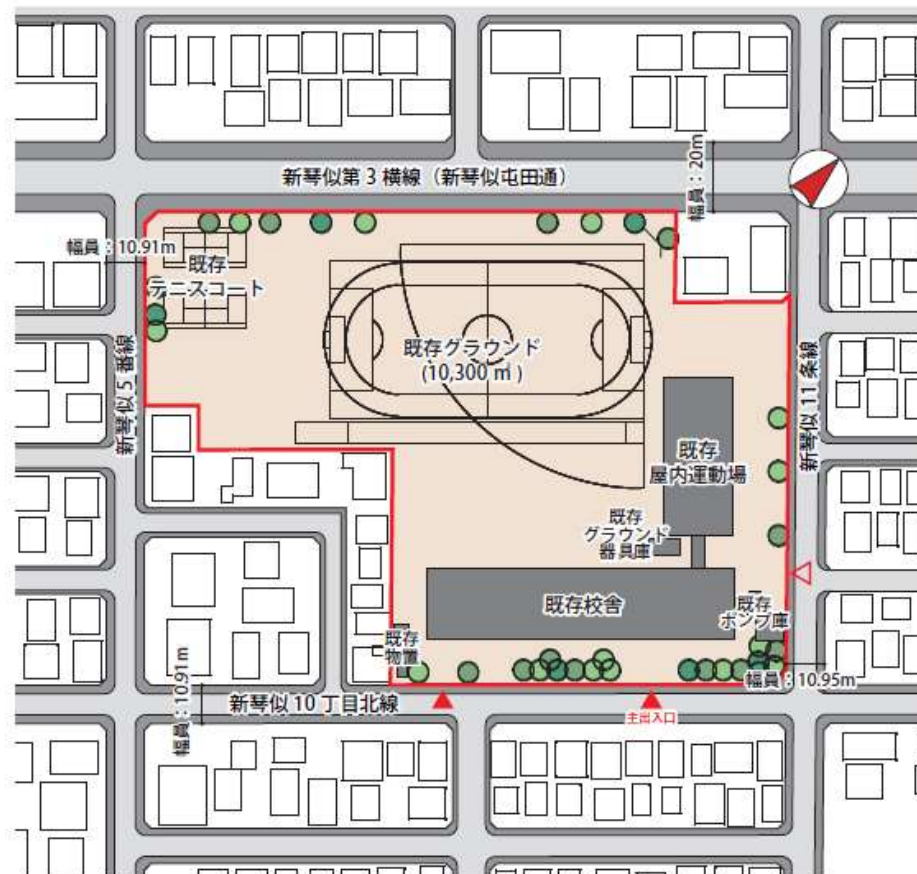
新琴似 8 条 7 丁目～ 17 丁目	789 番地～ 790 番地
新琴似 9 条 7 丁目～ 16 丁目	792 番地～ 796 番地
新琴似 10 条 7 丁目～ 17 丁目	998 番地
新琴似 11 条 7 丁目～ 17 丁目	1001 番地～ 1029 番地
新琴似 12 条 7 丁目～ 17 丁目	1031 番地～ 1032 番地
新琴似町	1034 番地～ 1035 番地
766 番地	1152 番地～ 1180 番地
769 番地～ 770 番地	
774 番地～ 775 番地	
778 番地～ 780 番地	
784 番地～ 786 番地	

### ■周辺道路

北西側：都市計画道路	新琴似第 3 横線（新琴似屯田通）	幅員 20.00m
北東側：札幌市道	新琴似 11 条線	幅員 10.95m
南西側：札幌市道	新琴似 5 番線	幅員 10.91m
南東側：札幌市道	新琴似 10 丁目北線	幅員 10.91m

### ■現況敷地及び建物

- ・現在の校舎は、昭和 47 年に鉄筋コンクリート造地上 4 階建てで建設しています。
- ・屋内運動場は、昭和 48 年に建設しています。
- ・校舎の主出入口は南東側となっています。



【 既存建物配置 】

## ■施設計画概要

	既存	改築	
校舎	6,960 m <sup>2</sup>	6,234 m <sup>2</sup>	※給食室 350 m <sup>2</sup> を含む
屋内運動場	1,057 m <sup>2</sup>	1,337 m <sup>2</sup>	※体育館開放用施設 100 m <sup>2</sup> を含む
武道場	0 m <sup>2</sup>	250 m <sup>2</sup>	

## ■施設諸室

### ①校舎

- ・普通教室：11 教室 + ワークスペース
- ・特別支援学習室：2 教室 + プレイルーム
- ・特別教室：13 教室  
第1 理科室、第2 理科室、第1 音楽室、第2 音楽室、美術室、技術室、被服室、調理室  
図書室、特別活動室、教育相談室、進路指導室、心の教室
- ・多目的室：3 教室  
多目的室、ICT 対応、少人数対応
- ・管理諸室  
校長室、職員室、印刷室、保健室、用務員室、会議室、職員更衣室（男女別）、厨芥庫  
塵芥庫、リサイクル庫、教材室、物品庫、除雪機置場等
- ・その他  
昇降口、PTA 室、ポンプ室、機械室、給食室、配膳車置場、エレベーター  
トイレ（男子用、女子用、多目的、職員用）  
※特別活動室、会議室は普通教室に転用可能な配置とする。

### ②屋内運動場

アリーナ、器具庫、更衣室（男女別）、体育準備室、開放用玄関、指導員控室

### ③武道場

### ④屋外環境施設

グラウンド用屋外物置

## ■配置計画案の前提条件

「札幌市小・中学校施設整備基本設計指針」、「札幌市立新琴似北中学校改築基本計画」及び敷地の周辺環境や現状建物の配置から、施設配置計画を進めるための前提条件を整理します。



安心・安全



経済性



周辺環境との調和



工期・施工計画



屋外施設（グラウンド）

### 1) 安心・安全で機能的な学校

- ・給食運搬車、管理車両の動線と生徒の動線を分離します。
- ・屋内運動場は緊急避難施設としての機能性に配慮します。

### 2) 周辺環境との調和

- ・周辺環境への日影が最小限となるよう配慮した校舎とします。
- ・普通教室及び特別支援学習室は日照に配慮し、南面・東面からの採光可能な配置とします。

### 3) 屋外施設

- ・グラウンドは現状程度の面積を確保します。

### 4) 経済性

- ・仮設校舎の有無、工事規模、階数など、経済性に配慮した配置とします。

### 5) 工期・施工計画

- ・生徒の学習、活動への影響が最小限となるよう配慮した工期、施工計画とします。
- ・工事中の生徒への安全性を確保した工期、施工計画とします。

## ■施設計画概要

	既存	改築	
校舎	6,960 m <sup>2</sup>	6,234 m <sup>2</sup>	※給食室 350 m <sup>2</sup> を含む
屋内運動場	1,057 m <sup>2</sup>	1,337 m <sup>2</sup>	※体育館開放用施設 100 m <sup>2</sup> を含む
武道場	0 m <sup>2</sup>	250 m <sup>2</sup>	

## ■施設諸室

### ①校舎

- ・普通教室：11 教室 + ワークスペース
- ・特別支援学習室：2 教室 + プレイルーム
- ・特別教室：13 教室  
第1 理科室、第2 理科室、第1 音楽室、第2 音楽室、美術室、技術室、被服室、調理室  
図書室、特別活動室、教育相談室、進路指導室、心の教室
- ・多目的室：3 教室  
多目的室、ICT 対応、少人数対応
- ・管理諸室  
校長室、職員室、印刷室、保健室、用務員室、会議室、職員更衣室（男女別）、厨芥庫  
塵芥庫、リサイクル庫、教材室、物品庫、除雪機置場等
- ・その他  
昇降口、PTA 室、ポンプ室、機械室、給食室、配膳車置場、エレベーター  
トイレ（男子用、女子用、多目的、職員用）  
※特別活動室、会議室は普通教室に転用可能な配置とする。

### ②屋内運動場

アリーナ、器具庫、更衣室（男女別）、体育準備室、開放用玄関、指導員控室

### ③武道場

### ④屋外環境施設

グラウンド用屋外物置

## ■配置計画案の前提条件

「札幌市小・中学校施設整備基本設計指針」、「札幌市立新琴似北中学校改築基本計画」及び敷地の周辺環境や現状建物の配置から、施設配置計画を進めるための前提条件を整理します。



安心・安全



経済性



周辺環境との調和



工期・施工計画



屋外施設（グラウンド）

### 1) 安心・安全で機能的な学校

- ・給食運搬車、管理車両の動線と生徒の動線を分離します。
- ・屋内運動場は緊急避難施設としての機能的に配慮します。

### 2) 周辺環境との調和

- ・周辺環境への日影が最小限となるよう配慮した校舎とします。
- ・普通教室及び特別支援学習室は日照に配慮し、南面・東面からの採光可能な配置とします。

### 3) 屋外施設

- ・グラウンドは現状程度の面積を確保します。

### 4) 経済性

- ・仮設校舎の有無、工事規模、階数など、経済性に配慮した配置とします。

### 5) 工期・施工計画

- ・生徒の学習、活動への影響が最小限となるよう配慮した工期、施工計画とします。
- ・工事中の生徒への安全性を確保した工期、施工計画とします。

## ■施設計画概要

	既存	改築	
校舎	6,960 m <sup>2</sup>	6,234 m <sup>2</sup>	※給食室 350 m <sup>2</sup> を含む
屋内運動場	1,057 m <sup>2</sup>	1,337 m <sup>2</sup>	※体育館開放用施設 100 m <sup>2</sup> を含む
武道場	0 m <sup>2</sup>	250 m <sup>2</sup>	

## ■施設諸室

### ①校舎

- ・普通教室：11 教室 + ワークスペース
- ・特別支援学習室：2 教室 + プレイルーム
- ・特別教室：13 教室  
第 1 理科室、第 2 理科室、第 1 音楽室、第 2 音楽室、美術室、技術室、被服室、調理室  
図書室、特別活動室、教育相談室、進路指導室、心の教室
- ・多目的室：3 教室  
多目的室、ICT 対応、少人数対応
- ・管理諸室  
校長室、職員室、印刷室、保健室、用務員室、会議室、職員更衣室（男女別）、厨芥庫  
塵芥庫、リサイクル庫、教材室、物品庫、除雪機置場等
- ・その他  
昇降口、PTA 室、ポンプ室、機械室、給食室、配膳車置場、エレベーター  
トイレ（男子用、女子用、多目的、職員用）  
※特別活動室、会議室は普通教室に転用可能な配置とする。

### ②屋内運動場

アリーナ、器具庫、更衣室（男女別）、体育準備室、開放用玄関、指導員控室

### ③武道場

### ④屋外環境施設

グラウンド用屋外物置

## ■配置計画案の前提条件

「札幌市小・中学校施設整備基本設計指針」、「札幌市立新琴似北中学校改築基本計画」及び敷地の周辺環境や現状建物の配置から、施設配置計画を進めるための前提条件を整理します。



### 1) 安心・安全で機能的な学校

- ・給食運搬車、管理車両の動線と生徒の動線を分離します。
- ・屋内運動場は緊急避難施設としての機能的に配慮します。

### 2) 周辺環境との調和

- ・周辺環境への日影が最小限となるよう配慮した校舎とします。
- ・普通教室及び特別支援学習室は日照に配慮し、南面・東面からの採光可能な配置とします。

### 3) 屋外施設

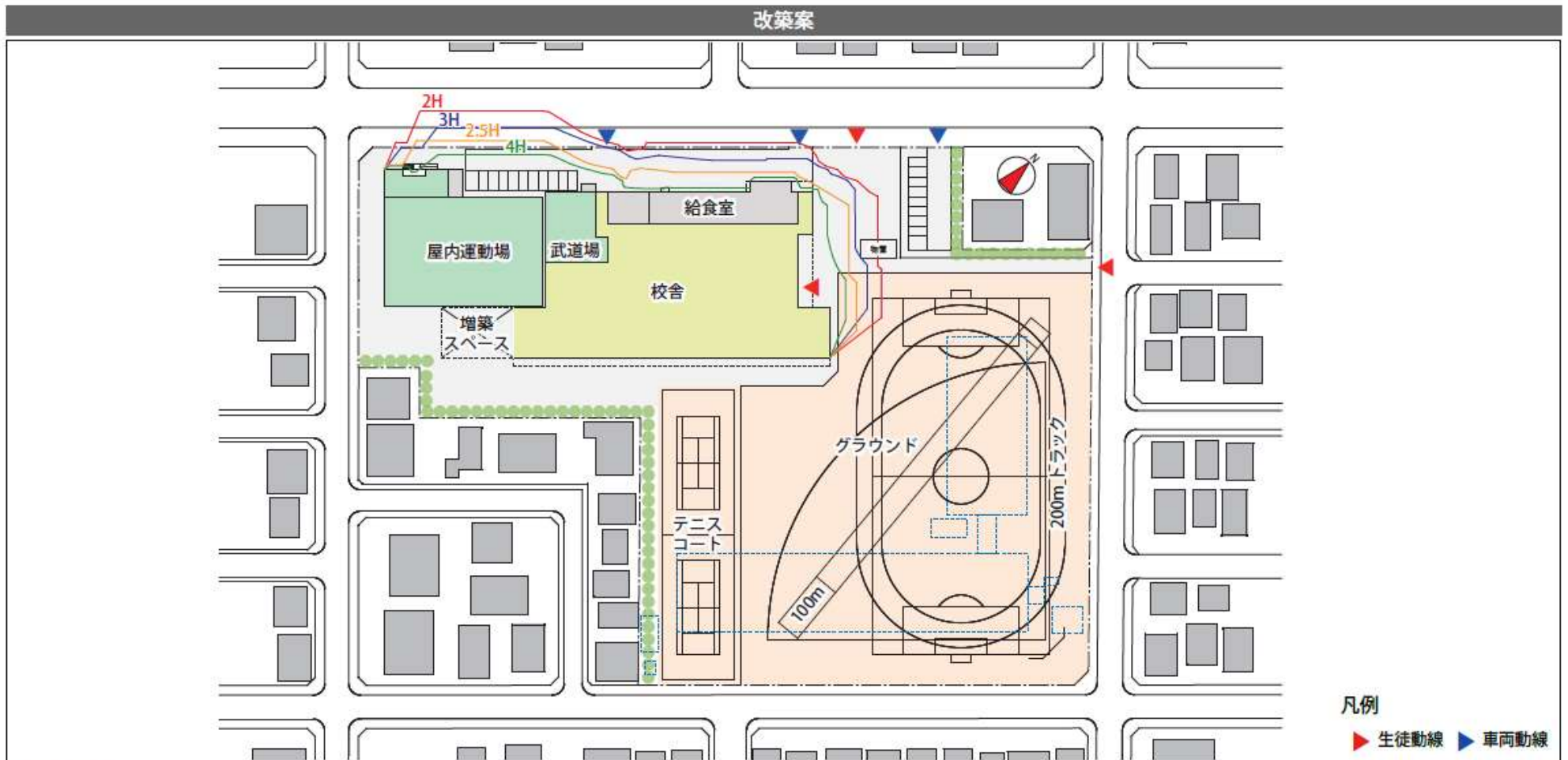
- ・グラウンドは現状程度の面積を確保します。

### 4) 経済性

- ・仮設校舎の有無、工事規模、階数など、経済性に配慮した配置とします。

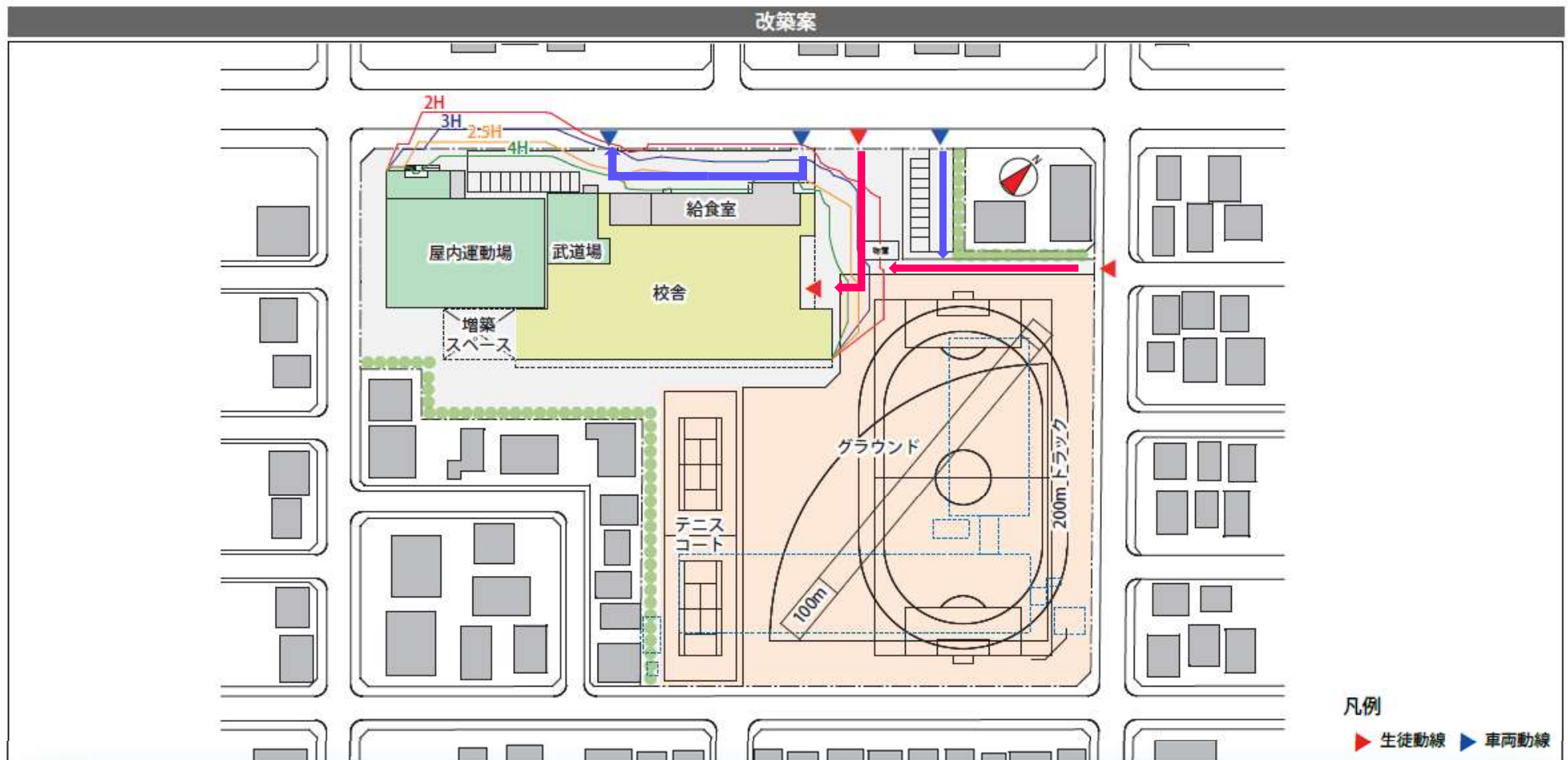
### 5) 工期・施工計画

- ・生徒の学習、活動への影響が最小限となるよう配慮した工期、施工計画とします。
- ・工事中の生徒への安全性を確保した工期、施工計画とします。



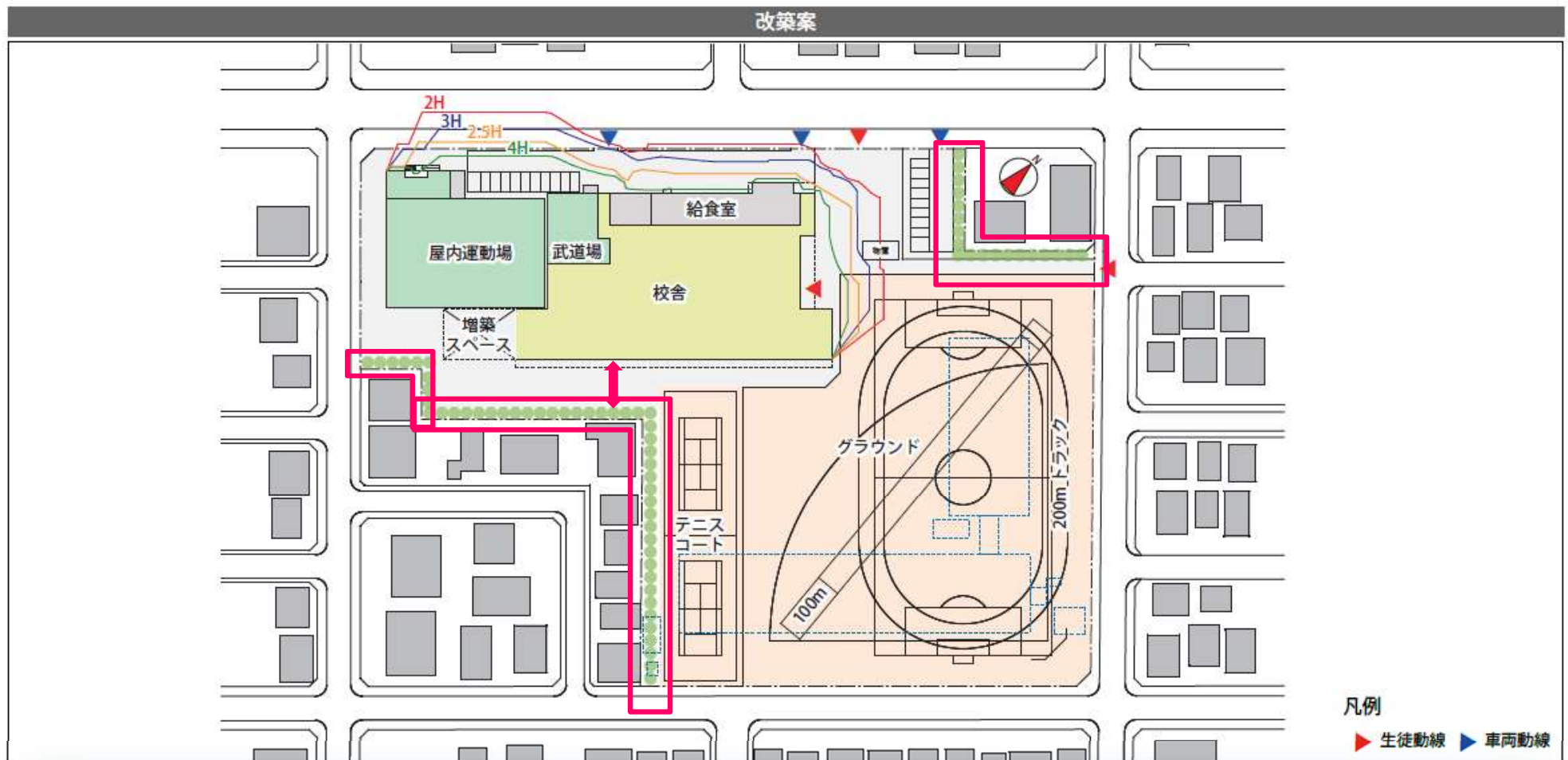
■工事工程表

2025 (R7)												2026 (R8)												2027 (R9)												2028 (R10)											
4	5	6	7	8	9	10	11	12	1	2	3	4	5	6	7	8	9	10	11	12	1	2	3	4	5	6	7	8	9	10	11	12	1	2	3	4	5	6	7	8	9	10	11	12	1	2	3
改築工事																								解体工事												グラウンド整備工事											
												全体工程・グラウンド使用制限：3年9ヶ月（工事期間中はグラウンド使用不可）																																			



■工事工程表

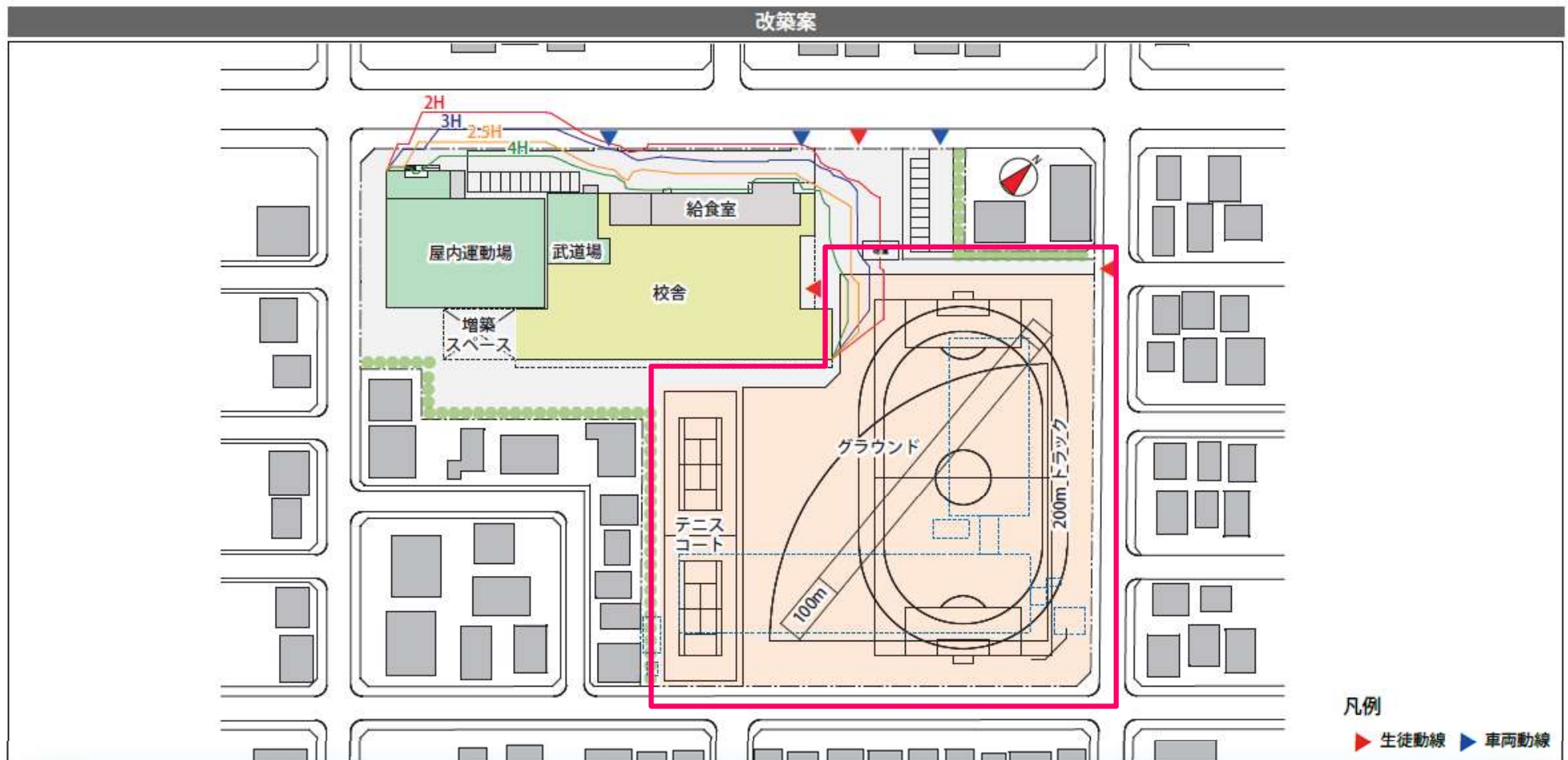
2025 (R7)				2026 (R8)				2027 (R9)				2028 (R10)			
4	5	6	7	8	9	10	11	12	13	14	15	16	17	18	19
改築															
1、「安心・安全で機能的な学校について」															



■工事工程表

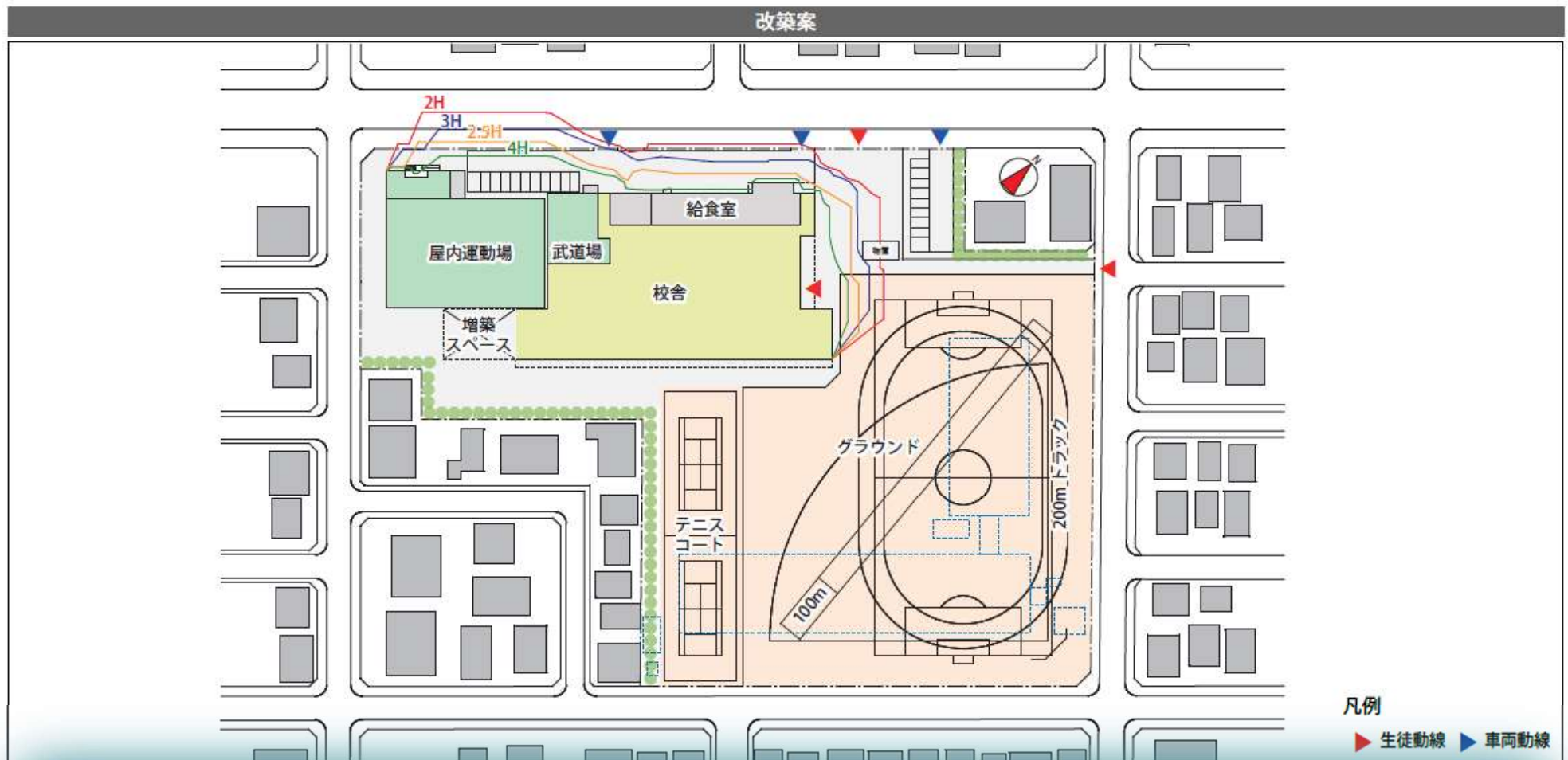
2025 (R7)				2026 (R8)				2027 (R9)				2028 (R10)			
4	5	6	7	8	9	10	11	12	13	14	15	16	17	18	19
改築															
2、「周辺環境との調和」															





■工事工程表

2025 (R7)				2026 (R8)				2027 (R9)				2028 (R10)			
4	5	6	7	8	9	10	11	12	13	14	15	16	17	18	19
改築															
3、「屋外施設（グラウンド）」															



■ 工事工程表

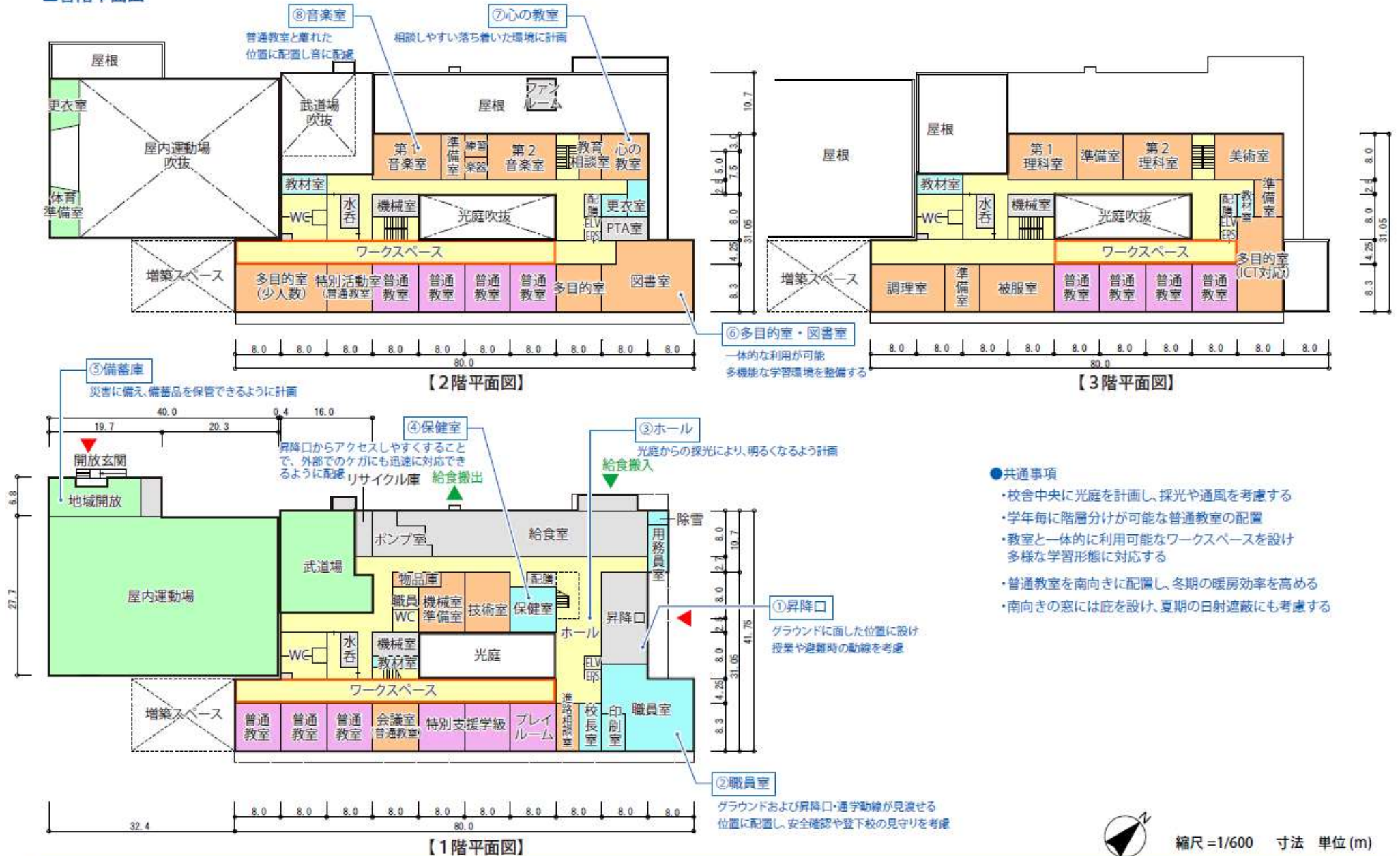
4

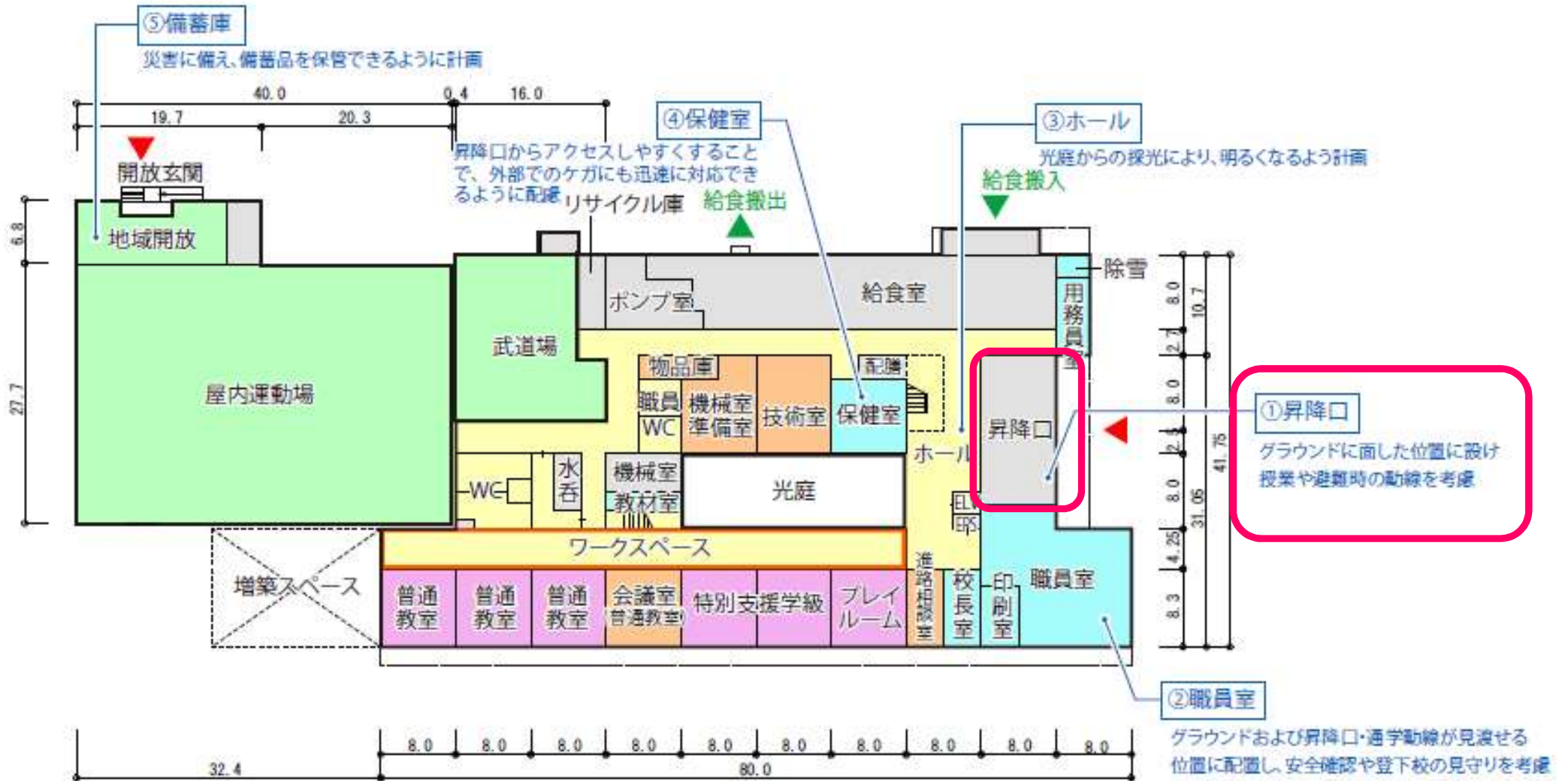
改築

4、「経済性」  
5、「工期・施工計画」

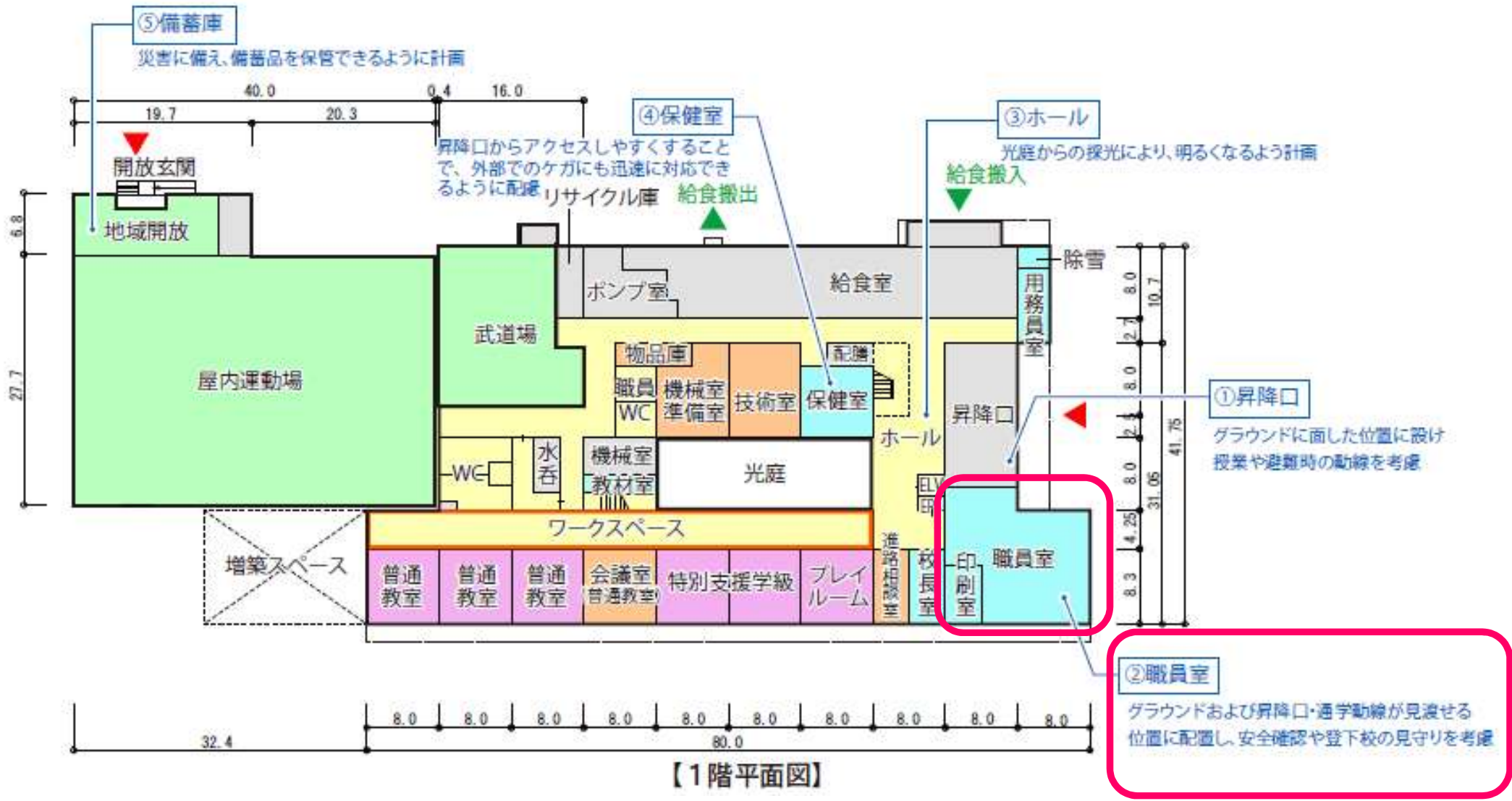
3

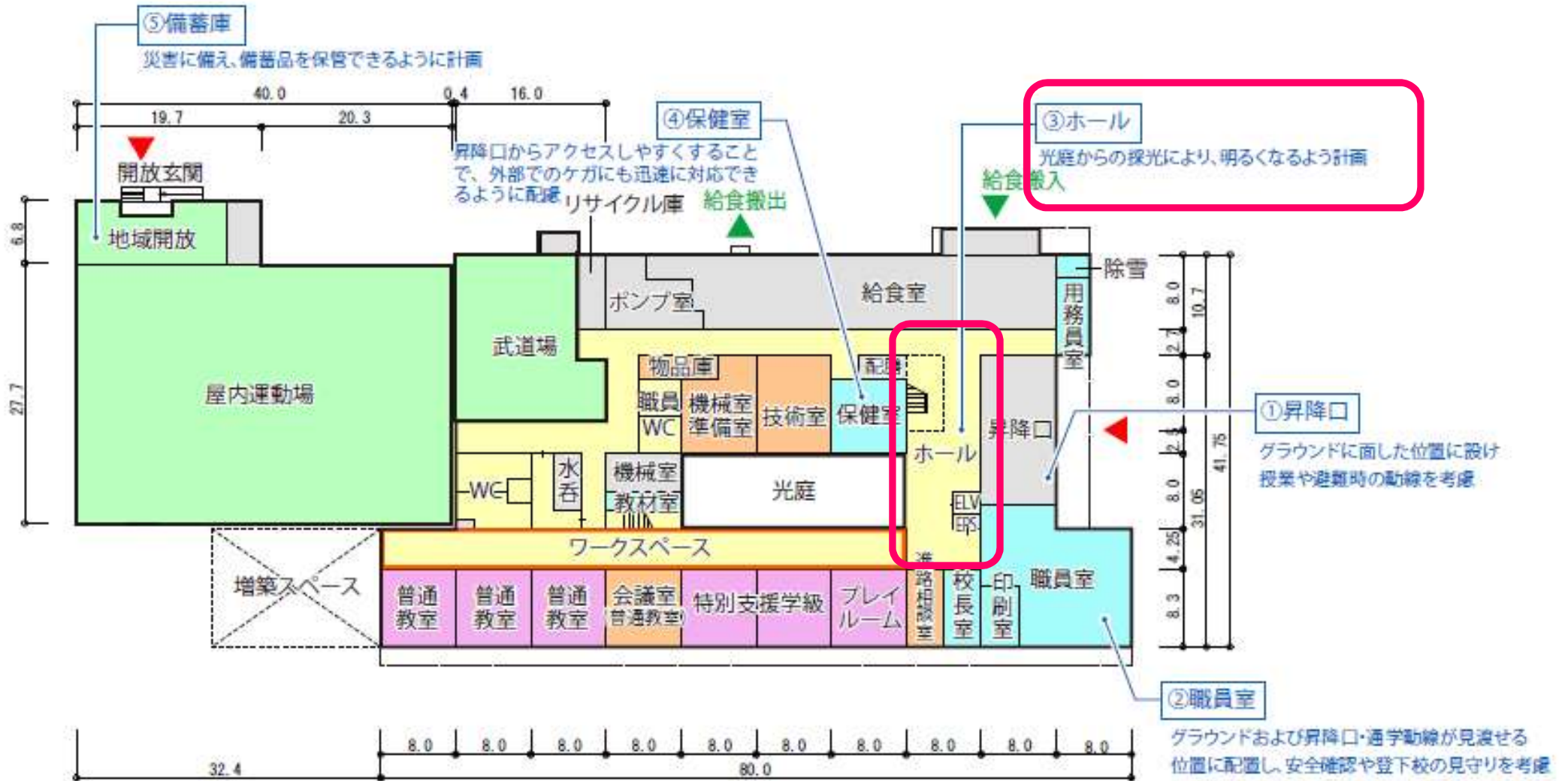
■各階平面図



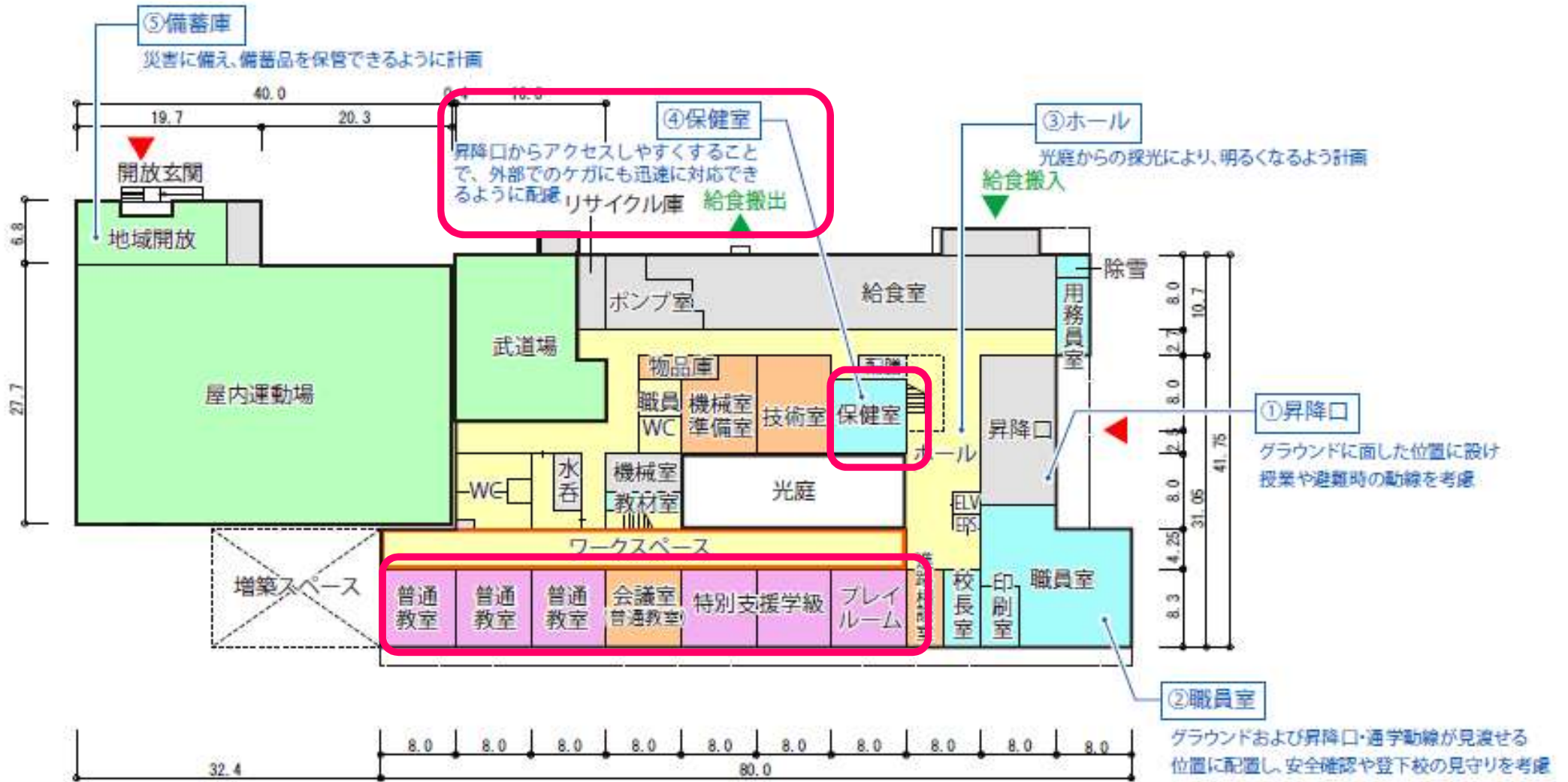


【1階平面図】





【1階平面図】

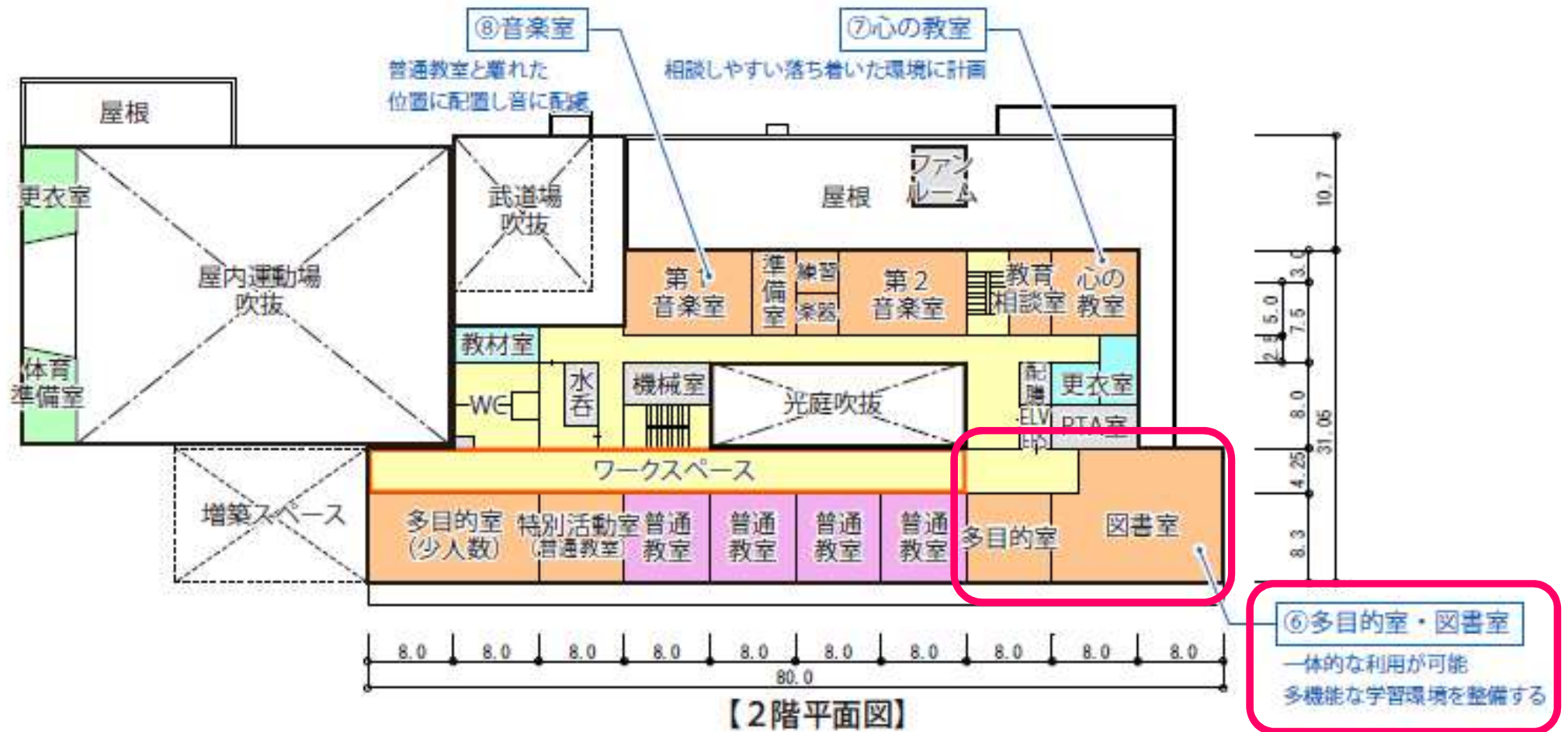


【1階平面図】



【1階平面図】

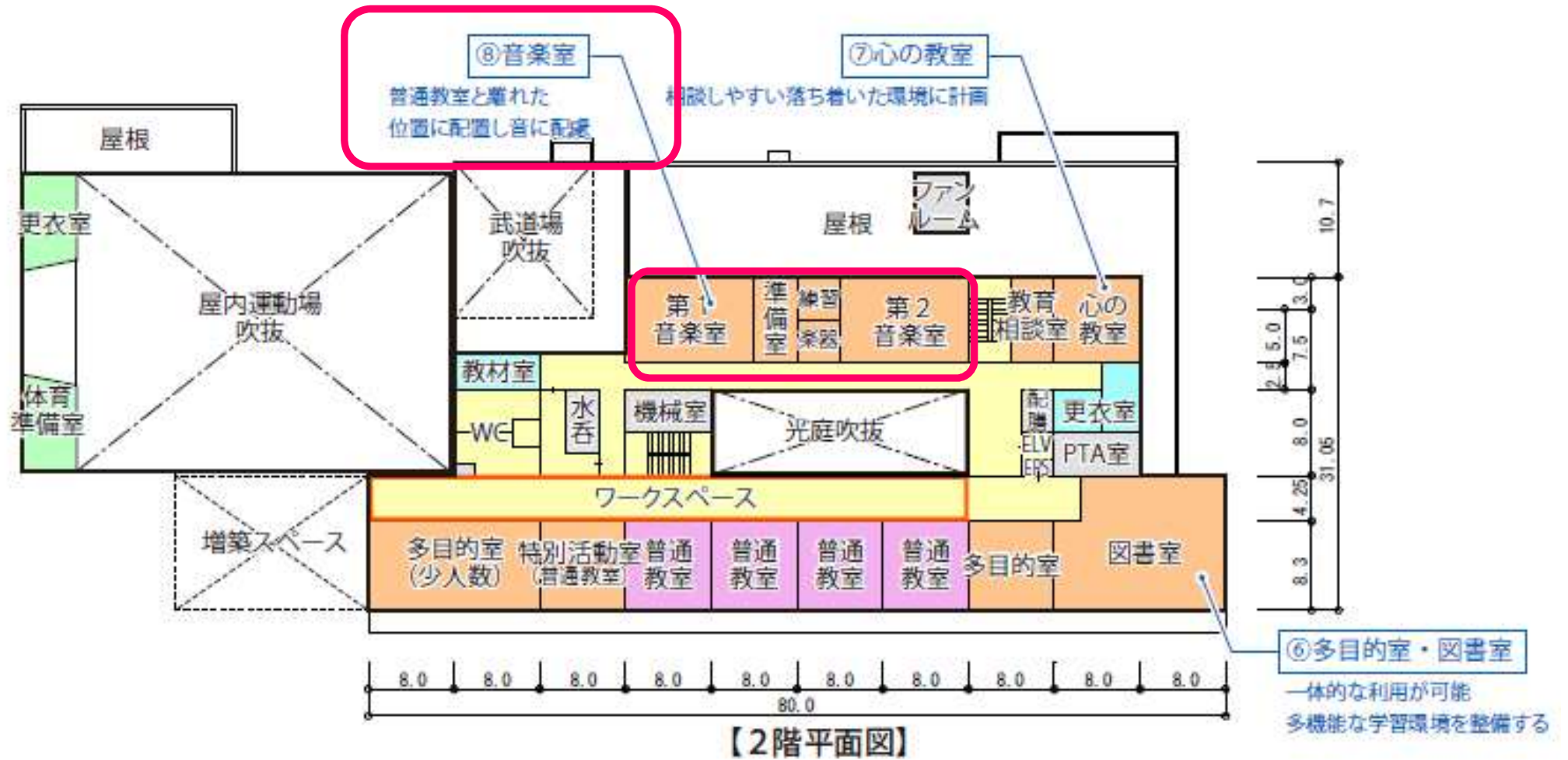


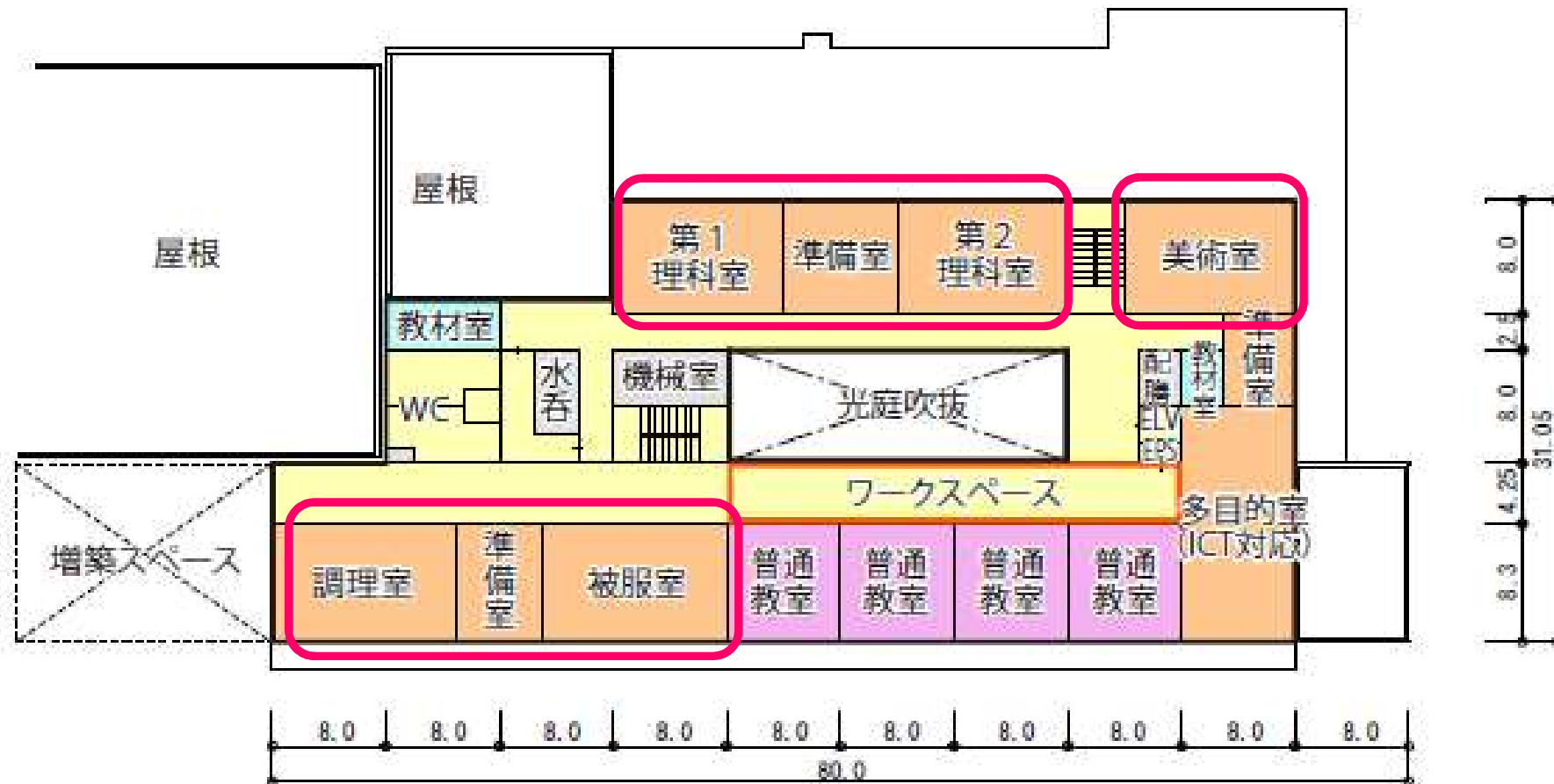


【2階平面図】



【2階平面図】





【3階平面図】

■完成イメージ図

改築案



※イメージ図のため、実際と異なる場合があります