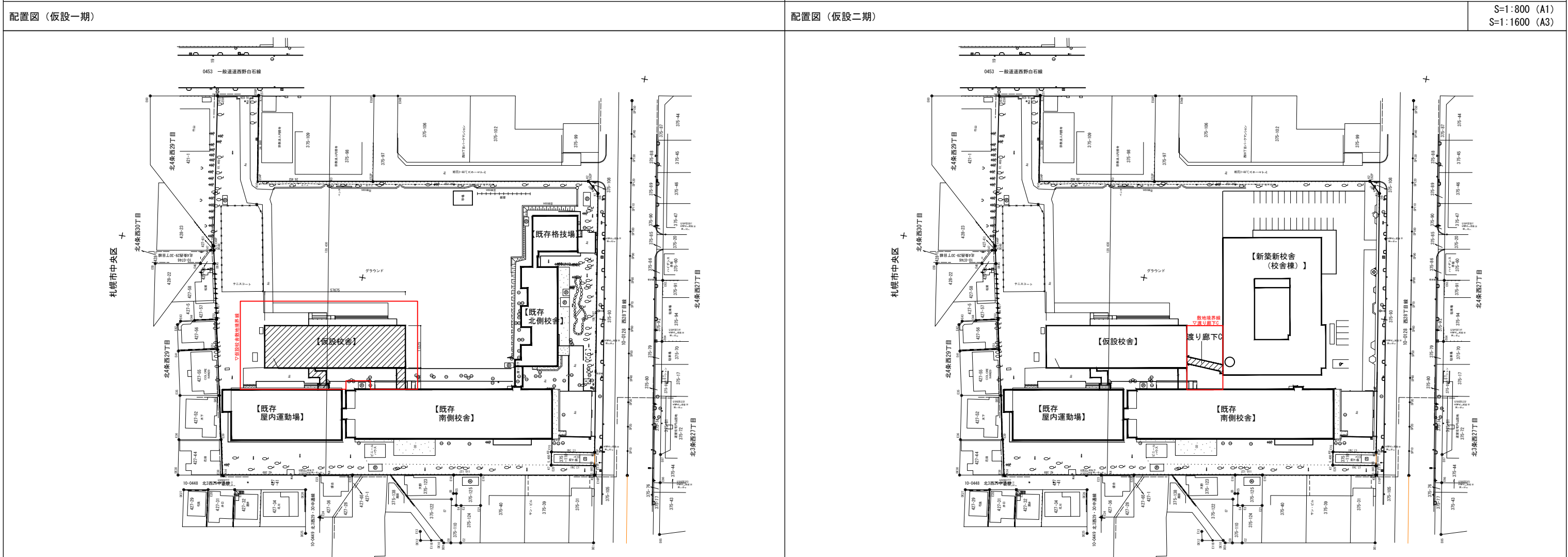


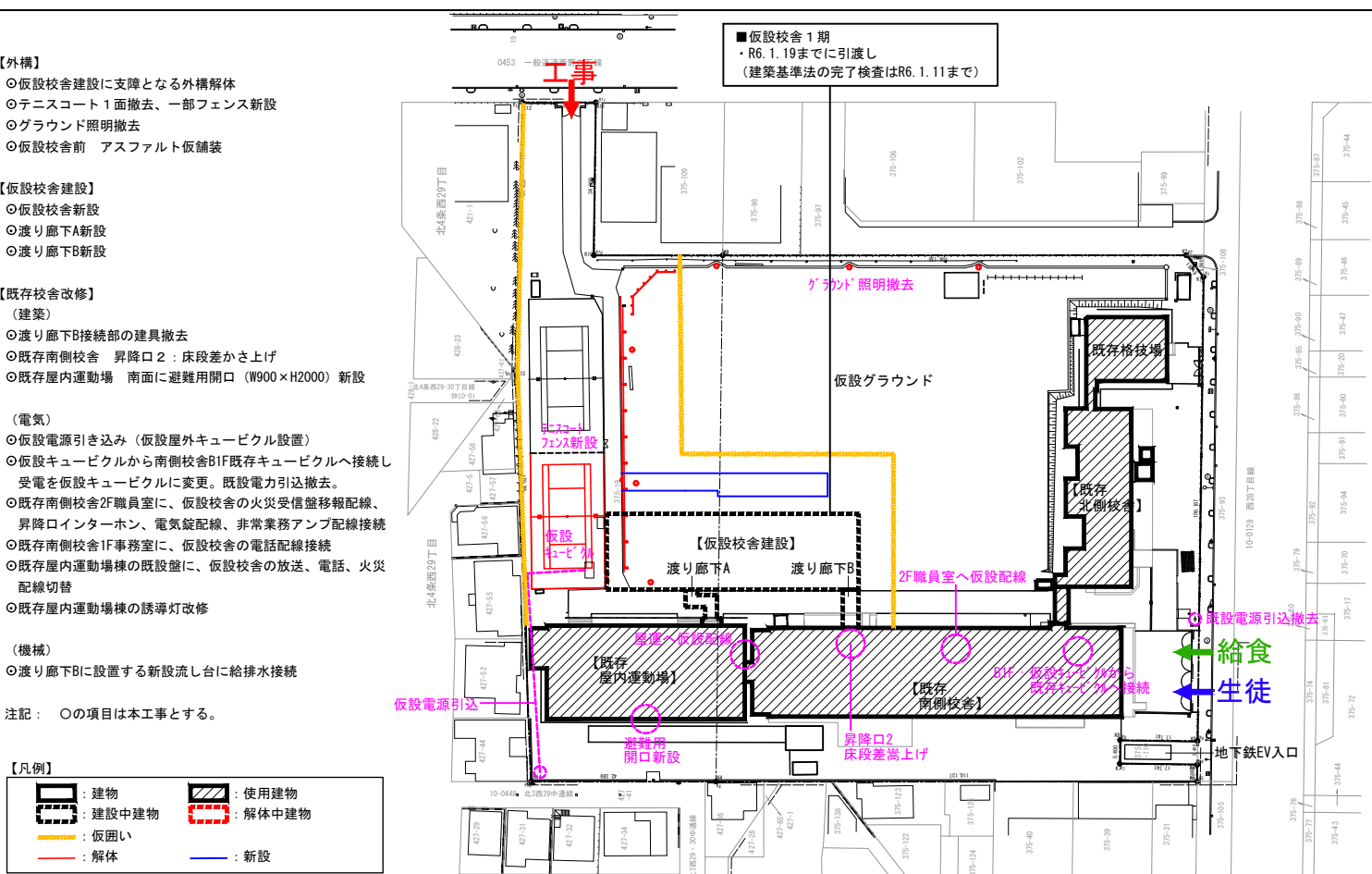
向陵中学校仮設校舎設置工事

図面リスト							
図面番号	意匠図	図面番号	意匠図	図面番号	電気設備図	図面番号	機械設備図
A-00	表紙・図面リスト	A-101	既存撤去キープラン	E-01	配置図・屋外配線図 仮設1期工事	M-01	特記仕様書
A-01	建築概要・付近見取図・配置図	A-102	既存撤去図 32～34、53-1工作物 平面図・詳細図、テニスコートフェンス詳細図	E-02	配置図・屋外配線図 仮設2期工事	M-02	暖房設備・換気設備 機器表
A-02	工事ステップ図(1)	A-103	既存撤去図 36. バックネット バックネット詳細図	E-03	受変電設備 単線結線図	M-03	暖房設備 1階平面図
A-03	工事ステップ図(2)	A-104	既存撤去図 52. 夜間照明 夜間照明詳細図(1)	E-04	照明器具、インターホン 機器姿図	M-04	換気設備 1階平面図
A-04	一期工事 既存撤去配置図	A-105	既存撤去図 52. 夜間照明 夜間照明詳細図(2)	E-05	分電盤結線図	M-05	衛生設備 1階平面図
A-05	一期工事 仮設校舎配置図	A-106	既存撤去図 52. 夜間照明 夜間照明詳細図(3)	E-06	幹線 1階平面図	M-06	衛生設備 詳細図
A-06	二期工事 仮設校舎配置図	A-107	既存撤去図 52. 夜間照明 夜間照明詳細図(4)	E-07	電灯設備(廊下) 1階平面図		
A-07	撤去工事 仮設校舎配置図	A-108	既存撤去図 52. 夜間照明 夜間照明詳細図(5)	E-08	情報・通信設備 1階平面図		
A-08	敷地求積図・求積表			E-09	拡声設備 1階平面図		
A-09	求積図・求積表			E-10	電灯設備 各室平面図(1)		
A-10	仕上表・特記仕様書			E-11	電灯設備 各室平面図(2)		
A-11	付属従物リスト			E-12	電灯設備 各室平面図(3)		
A-12	平面図(仮設1期)			E-13	業務放送 放送ブロック図、機器姿図		
A-13	平面図(仮設2期)			E-14	火災報知設備 系統図		
A-14	屋根伏図(仮設1期・2期共通)		構造図	E-15	火災報知設備 平面図		
A-15	立面図(仮設1期・2期共通)	S-01	ボーリング試験調査位置図・柱状図				
A-16	断面図(仮設1期・2期共通)	S-02	基礎伏図				
A-17	矩計図(仮設1期)	S-03	小屋伏図				
A-18	スロープ詳細図(仮設1期)	S-04	鉄骨詳細図				
A-19	渡り廊下A 詳細図(1)(仮設1期)	S-05	渡り廊下A 基礎伏図				
A-20	渡り廊下A 詳細図(2)(仮設1期)	S-06	渡り廊下B 基礎伏図				
A-21	渡り廊下B 詳細図(1)(仮設1期)	S-07	渡り廊下C 基礎伏図				
A-22	渡り廊下B 詳細図(2)(仮設1期)						
A-23	渡り廊下C 詳細図(1)(仮設2期)						
A-24	渡り廊下C 詳細図(2)(仮設2期)						
A-25	建具キープラン(仮設1期)						
A-26	建具表(仮設1期・2期共通)						
A-27	図書室 平面詳細図・展開図(仮設1期)						
A-28	カウンセリングルーム・教育相談室 平面詳細図・展開図(仮設1期)						
A-29	昇降口・美術準備室 平面詳細図・展開図(仮設1期)						
A-30	昇降口(仮設2期) 平面詳細図・展開図						
A-31	多目的室1 平面詳細図・展開図(仮設1期)						
A-32	美術室1 平面詳細図・展開図(仮設1期)						
A-33	多目的室2 平面詳細図・展開図(仮設1期)						
A-34	美術室2(仮設2期) 平面詳細図・展開図						

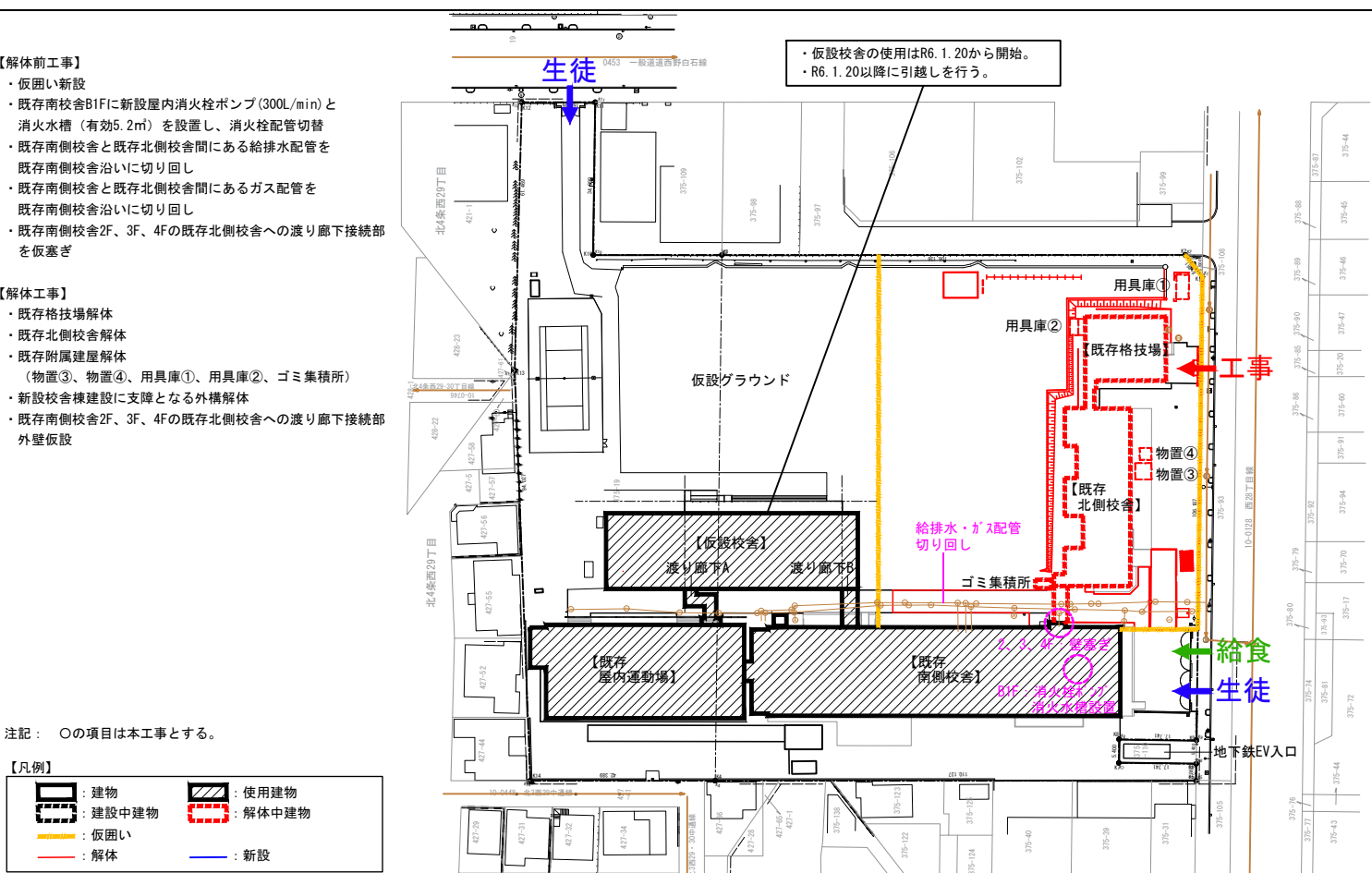
建築概要		付近見取図				S=1:2,000 (A1) S=1:4,000 (A3)
工事名称	向陵中学校仮設校舎設置事前調査業務	建物概要	[仮設一期]	[仮設二期]		
敷地概要	地名地番 札幌市中央区北4条西28丁目1-30 敷地面積 学校全体：19,203.18㎡ 仮設一期：2,604.91㎡ 仮設二期：41.13㎡	棟名 校舎 主要用途 小学校 (08080)	校舎 小学校 (08080)			
用途地域	◎第1種中高層住居専用地域 (宅地側) ◎近隣商業地域 (環状通沿い)	工事種別 ◎新築・増築・改築 階数 地上1階・地下0階・塔屋0階 構造 SRC・RC◎S・W 設計GL 設計GL±0.000 (+13.900) 平均GL 設計GL-0.045 (+13.855)	◎新築・増築・改築 地上1階・地下0階・塔屋0階 SRC・RC◎S・W			
防火地域	防火・準防火・指定なし ◎法22条	最高の高さ 4.500m 最高の軒高さ 4.250m				
その他地域・地区	・高度地区 (第1種)・風致地区 (第1種) ◎高度地区 (27m高度地区) ・都市計画公園・駐車場整備地区 ・砂防指定地区・宅地造成工事規制区域	耐火建築物 仮設校舎 準耐火 (ロー二) 40.20㎡ 渡り廊下A 準耐火 (ロー二) 32.26㎡ 渡り廊下B 準耐火 (ロー二) 45.68㎡	渡り廊下C 準耐火 (ロー二) 45.68㎡			
基準建ぺい率 (%)	30・40・50◎30・70・80	建築面積 999.21㎡ 1,170.22㎡ 32.26㎡ 45.68㎡				
基準容積率 (%)	50・60・80・100・150◎200◎300 400・500・600・700・800・900・1000	延床面積 1,071.67㎡				
道路	◎主前面道路 (12.0m) ◎その他前面道路 (8.0m, 6.5m): ・都市計画道路 (有 m・無) ・壁面後退 (有 m・無)	備考	既存校舎 (既存南側校舎+既存屋内運動場) と仮設校舎は、消防上の別棟とする。 既存校舎 (既存屋内運動場) と仮設校舎、新校舎 (校舎棟) と仮設校舎は、消防上の別棟とする。			
その他	札幌市景観計画区域 埋蔵文化財の包蔵可能性地外					



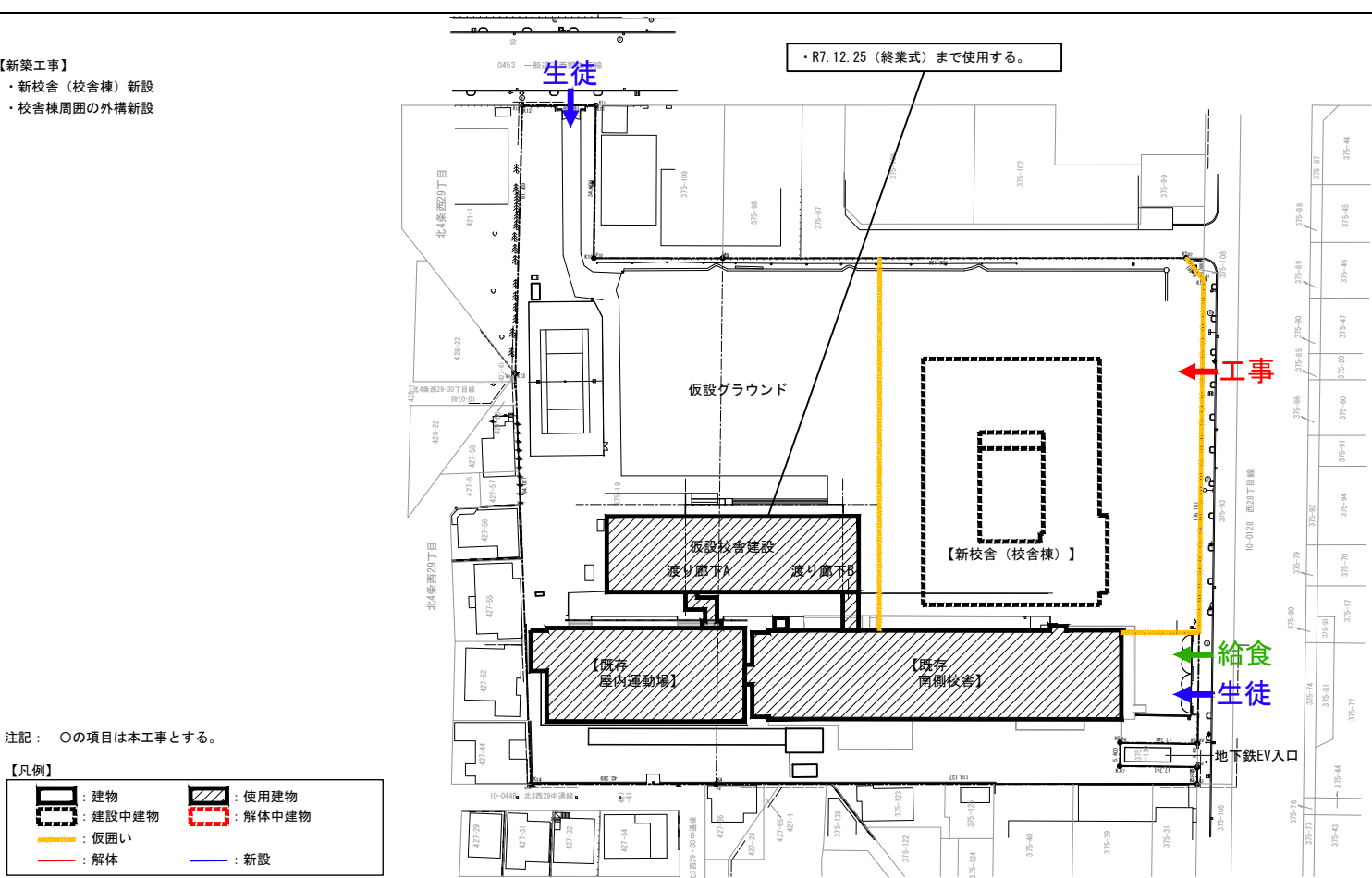
【STEP 1】 仮設校舎建設前 外構解体・仮設校舎建設（仮設校舎設置工事：仮設一期）【本工事】 [R5 (2023) .10月~R6 (2024) 1月]



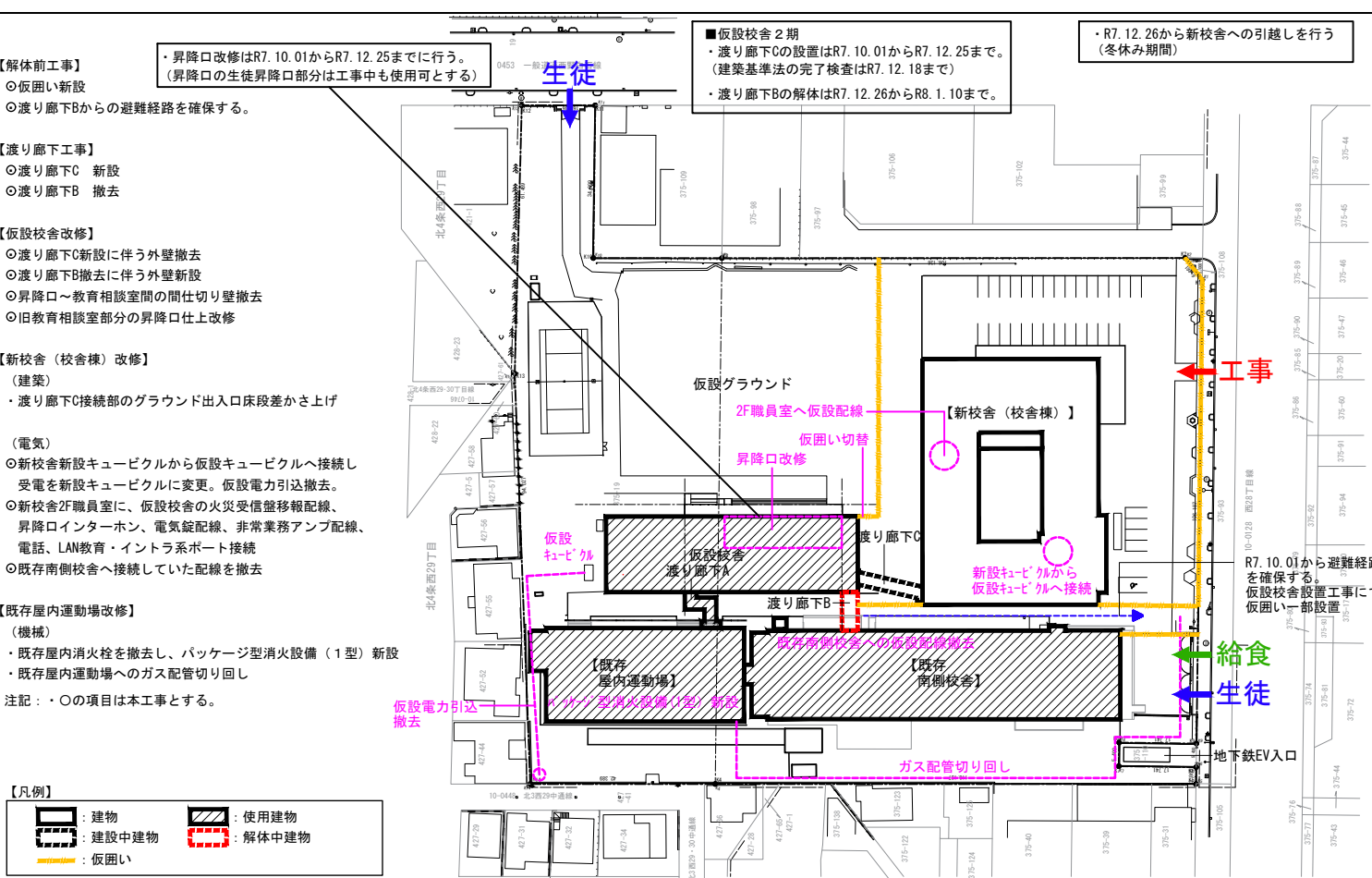
【STEP 2】 北側校舎・格技場解体 (校舎解体工事一期)【本工事対象外】 [R6 (2024) .1月~6月]



【STEP 3】 校舎棟新設 (校舎新築工事一期)【本工事対象外】 [R6 (2024) .7月~R7 (2025) 年12月]



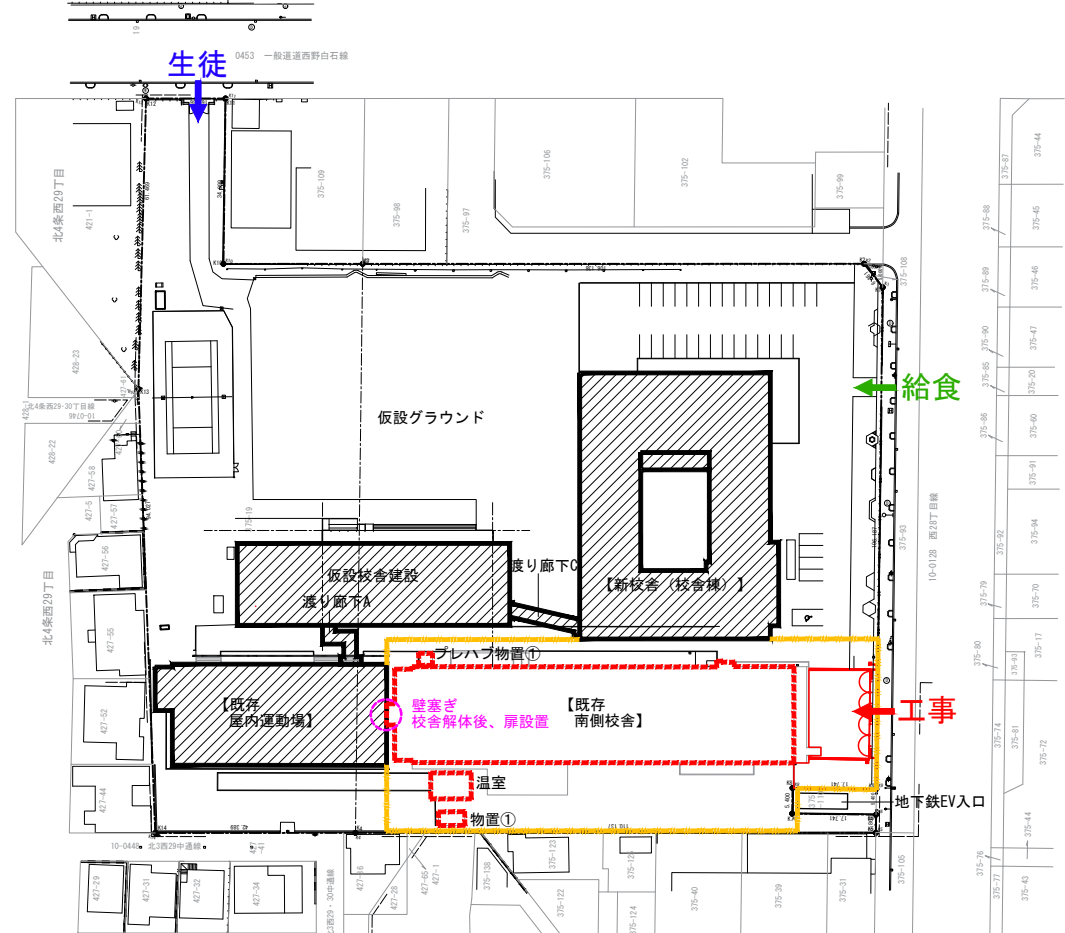
【STEP 4】 渡り廊下C新設・渡り廊下B撤去 (仮設校舎設置工事：仮設二期)【本工事】 [R7 (2025) 10月~R8 (2026) 1月]



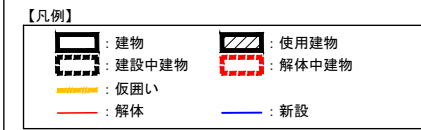
【STEP 5】 南側校舎解体 (校舎解体工事二期) 【本工事対象外】

[R8 (2026) .1月~9月]

- 【解体前工事】
- ・仮囲い新設
 - ・既存屋内運動場の既存南側校舎への接続部を仮塞ぎ
- 【解体工事】
- ・既存南側校舎解体
 - ・既存附属建屋解体 (物置①、温室、プレハブ物置①)
 - ・新設屋内運動場棟建設に支障となる外構解体
- 【既存屋内運動場改修】 (建築)
- ・既存南側校舎解体後、既存南側校舎への旧接続部外壁仮設及び避難出口を新設



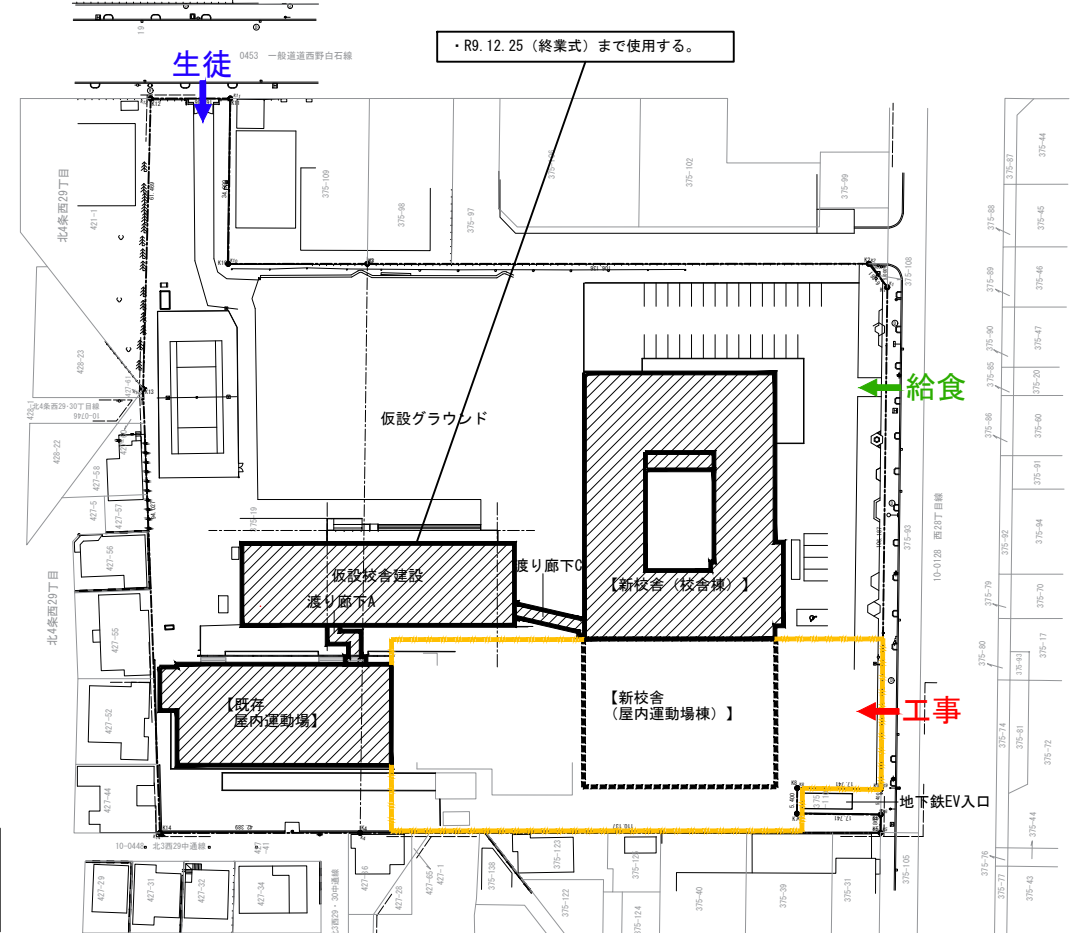
注記： ○の項目は本工事とする。



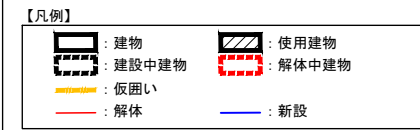
【STEP 6】 屋内運動場棟新設 (校舎新築工事二期) 【本工事対象外】

[R8 (2026) .10月~R9 (2027) .12月]

- 【新築工事】
- ・新校舎 (屋内運動場棟) 新設
 - ・校舎棟と屋内運動場の接続部改修
 - ・屋内運動場棟周囲の外構新設



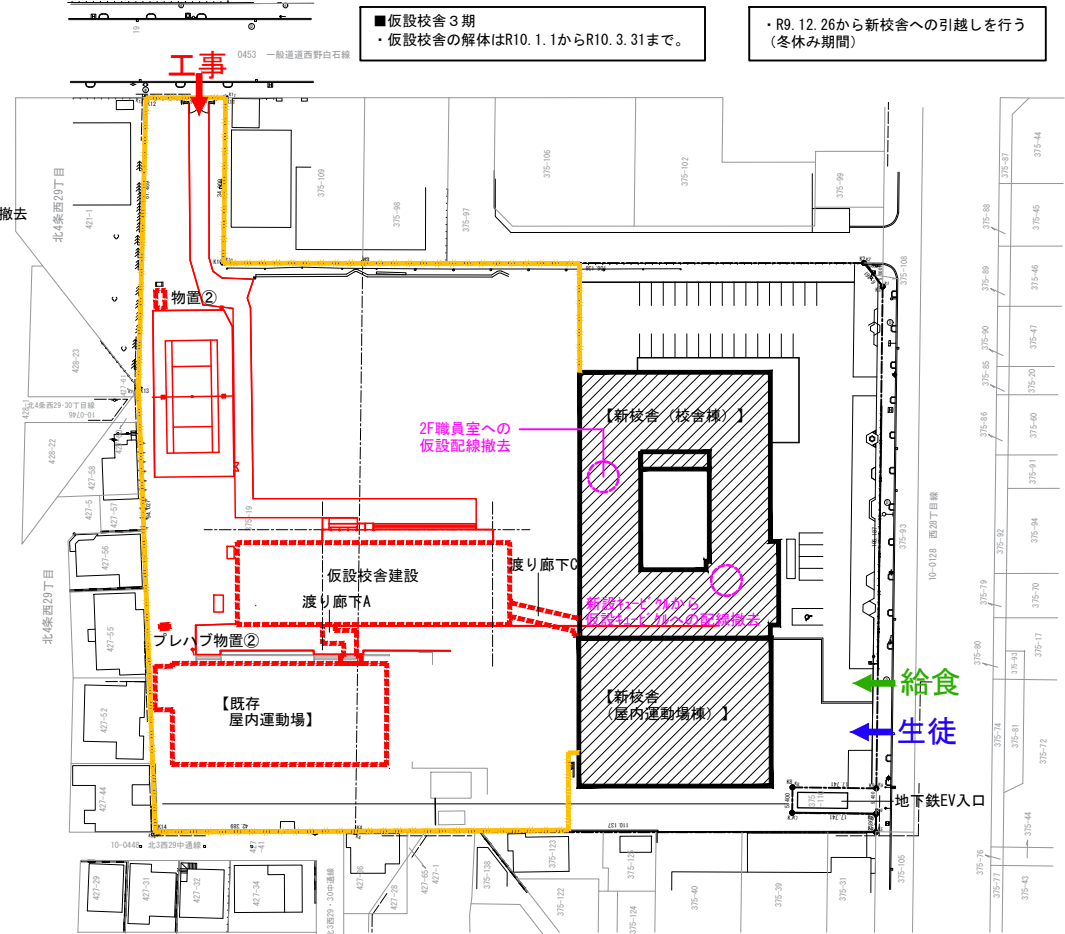
注記： ○の項目は本工事とする。



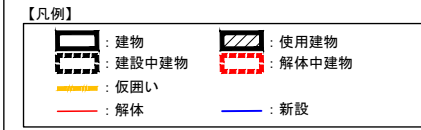
【STEP 7】 仮設校舎解体・屋内運動場棟解体 (仮設校舎設置工事：仮設三期) 【本工事】 (校舎解体工事二期) 【本工事対象外】

[R10 (2028) .1月~9月]

- 【解体前工事】
- 仮囲い新設
- 【仮設校舎解体工事】
- 仮設校舎解体
 - 渡り廊下A解体
 - 渡り廊下C解体
 - 仮設キュービクル、新校舎(校舎棟)へ接続していた配線を撤去
- 【既存屋内運動場解体工事】
- ・既存屋内運動場解体
 - ・附属建屋解体 (物置②、プレハブ物置②)
 - ・既存外構撤去 (テニスコート)



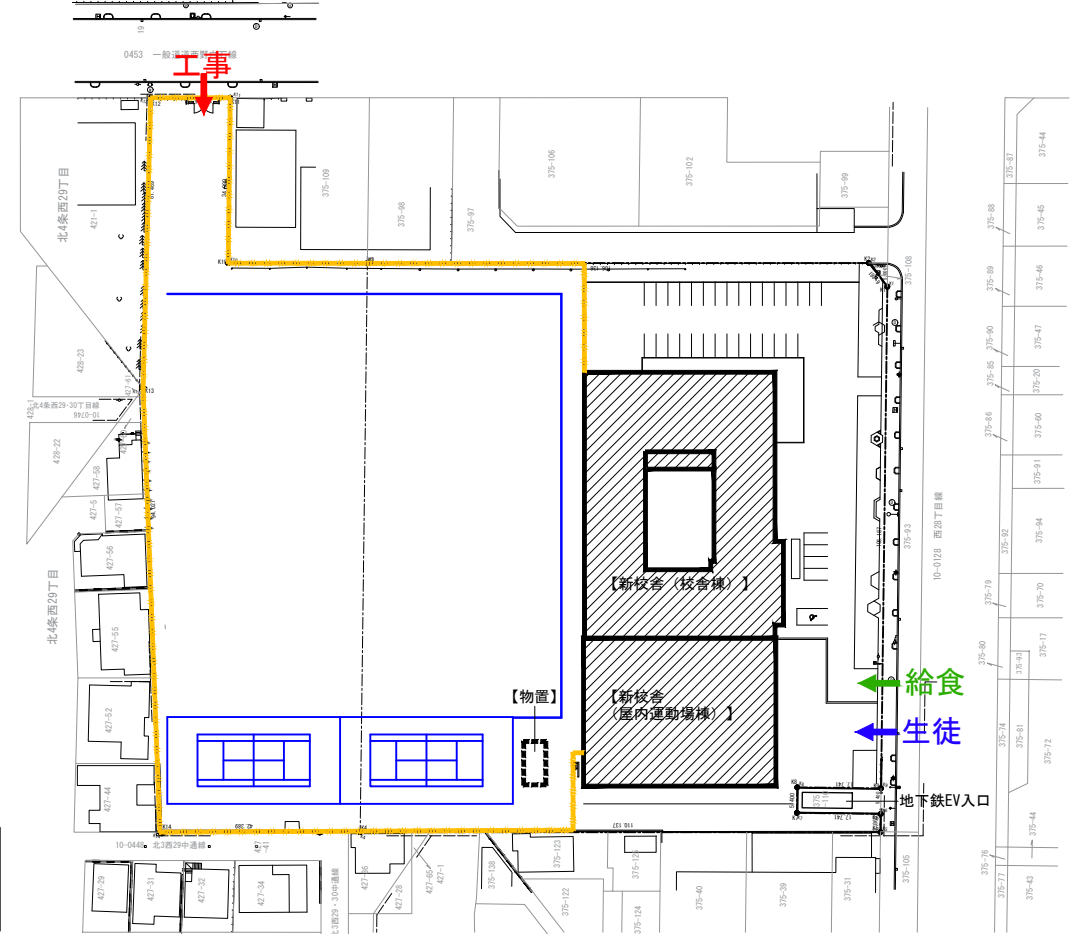
注記： ○の項目は本工事とする。



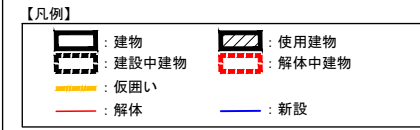
【STEP 8】 グラウンド整備・物置新設 (グラウンド整備工事) (物置建設工事) 【本工事対象外】

[R10 (2028) .5月~12月]

- 【解体前工事】
- ・仮囲い新設
- 【物置建設工事】
- ・物置新設
- 【グラウンド整備工事】
- ・既存フェンス撤去
 - ・グラウンド整備



注記： ○の項目は本工事とする。



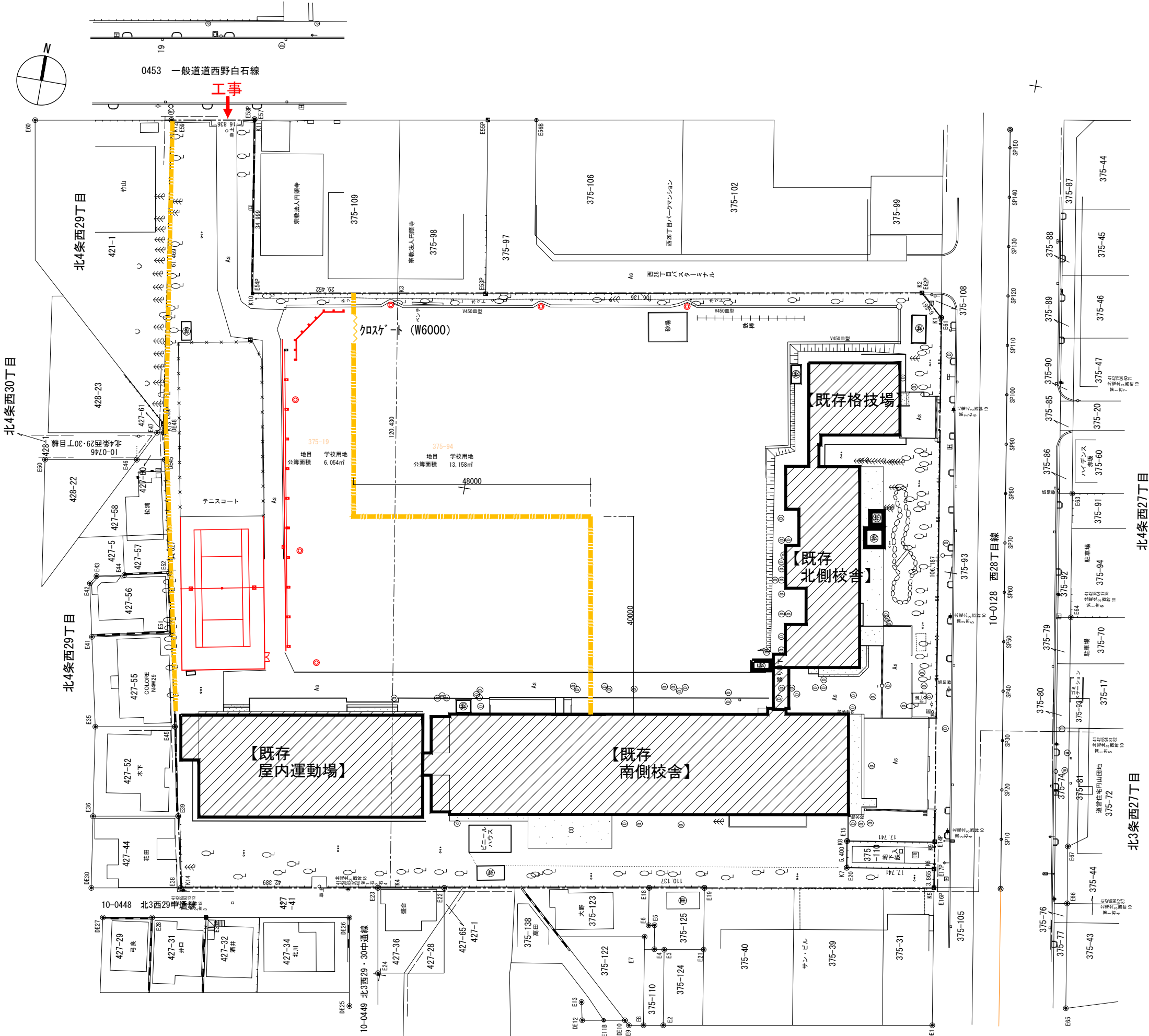
求積表

地番	375-19			
点名	Xn	Yn	Yn+1-Yn-1	Xn - (Yn+1-Yn-1)
K11	-103833.944	-76354.690	22.160	-2300960.199040
K10	-103868.496	-76349.115	34.589	-3592707.408144
K3	-103863.433	-76320.101	48.195	-5006698.153435
K4	-103982.326	-76300.920	-22.578	2347712.956428
K14	-103989.605	-76342.679	-61.396	6384545.788580
K13	-103897.651	-76362.316	-28.596	2971057.227996
K12	-103836.838	-76371.275	7.626	-791859.726588
合計				12090.485797
合計面積				6045.2428985
地積				6045

求積表

地番	375-94			
点名	Xn	Yn	Yn+1-Yn-1	Xn - (Yn+1-Yn-1)
K1	-103849.436	-76210.809	-21.650	2248340.289400
K2	-103845.189	-76215.545	-109.292	11349448.396188
K3	-103863.433	-76320.101	-85.375	8867340.592375
K4	-103982.326	-76300.920	127.682	-13276671.348332
K5	-103963.414	-76192.419	107.885	-11216092.919390
K6	-103959.598	-76193.035	-18.130	1884787.511740
K7	-103962.424	-76210.549	-18.374	1910205.578576
K8	-103957.093	-76211.409	16.654	-1731301.426822
K9	-103954.267	-76193.895	0.600	-62372.560200
合計				-26315.886465
合計面積				13157.9432325
地積				13157

札幌市中央区



【凡例】

	: 建物		: 使用建物
	: 建設中建物		: 解体中建物
	: 仮囲い(ガードフェンス H=1800)		
	: 解体		: 新設

■特記事項・施工条件

- 1) 作業経路・搬入経路部分については、養生、整理清掃を行うこと。
- 2) 工事車両の出入りの際は、適宜交通誘導員を配置すること。
(配置期間は監督員と協議の上決定すること)
- 3) 仮囲いの外側には、金物等を鋭利な状態で突出させないように注意すること。
- 4) 資材の搬入の際は学校及び監督職員と十分協議すること
- 5) 敷地出入り部分は既存の校門を利用する。常に施錠を行うこと。
- 6) 工程については、学校及び監督職員と十分協議すること。
- 7) 本工事は生徒及び職員が使用している状態での工事であるため、関係者の安全確保を図ること。
- 8) ガードフェンスは協議の上必要に応じて盛替えを行うこと。
- 9) 周辺地が住宅地のため、工事騒音には十分配慮すること。

竣工年月日	2023.02.15	設計者	松本 渉	図面番号	S2022-019	設計者	松本 渉	図面番号	04
監理者印		設計者印		監理者	一級建築士 (第 302719号) 松本 渉	設計者	一級建築士事務所 北海道知事登録(石狩)第2631号	図面タイトル	向陵中学校仮設校舎設置工事
竣工者印		設計者印		監理者	一級建築士事務所 北海道知事登録(石狩)第2631号	設計者	一級建築士事務所 北海道知事登録(石狩)第2631号	図面タイトル	一期工事 既存撤去配置図
								縮尺	1:800 (A1) 1:1600 (A3)

求積表

地番	375-19			
点名	Xn	Yn	Yn+1-Yn-1	Xn - (Yn+1-Yn-1)
K11	-103833.944	-76354.690	22.160	-2300960.199040
K10	-103868.496	-76349.115	34.589	-3592707.408144
K3	-103863.433	-76320.101	48.195	-5006698.153435
K4	-103982.326	-76300.920	-22.578	2347712.956428
K14	-103989.605	-76342.679	-61.396	6384545.788580
K13	-103897.651	-76362.316	-28.596	2971057.227996
K12	-103836.838	-76371.275	7.626	-791859.726588
	合計			12090.485797
	合計面積			6045.2428985
	地積			6045

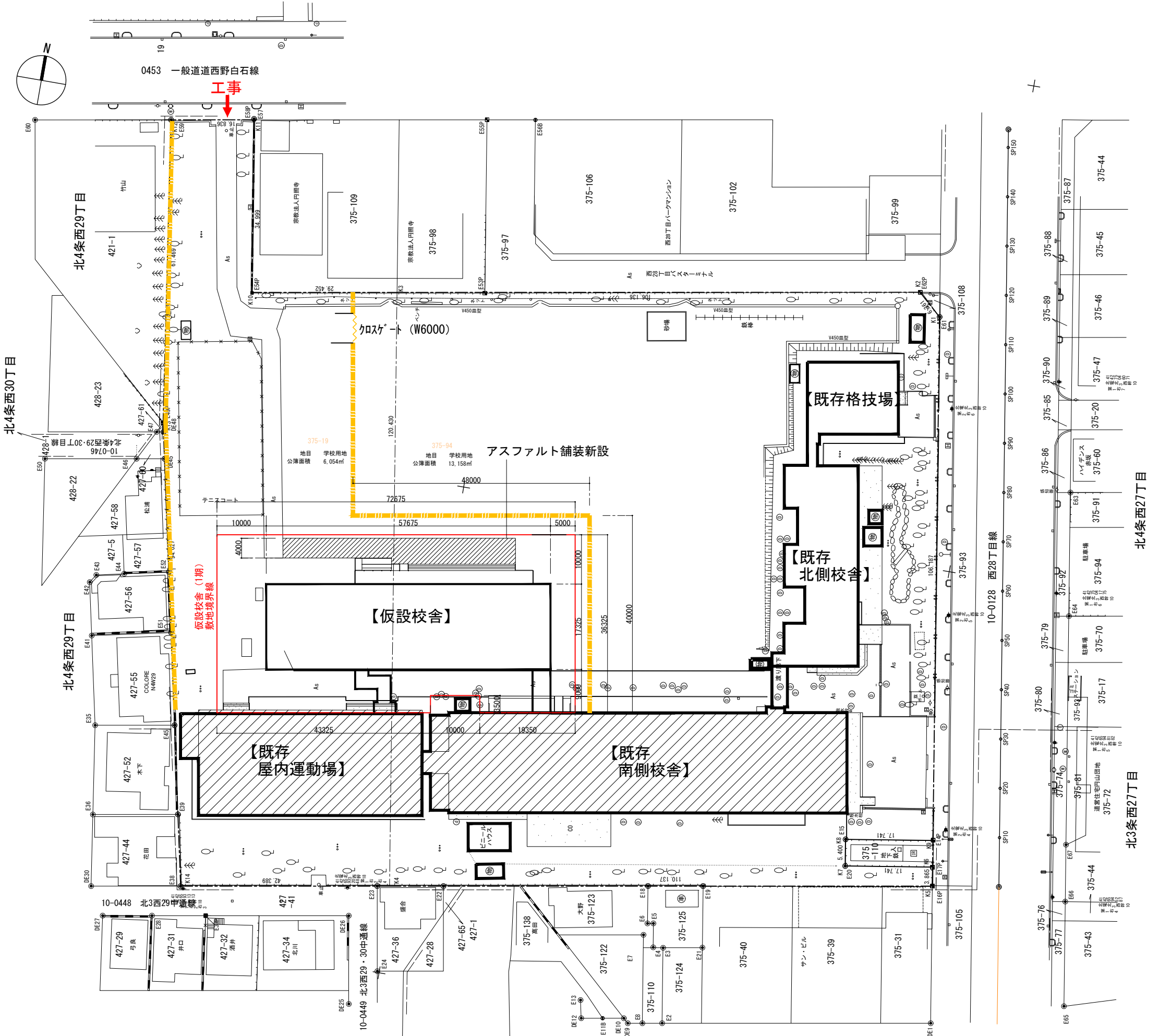
求積表

地番	375-94			
点名	Xn	Yn	Yn+1-Yn-1	Xn - (Yn+1-Yn-1)
K1	-103849.436	-76210.809	-21.650	2248340.289400
K2	-103845.189	-76215.545	-109.292	11349448.396188
K3	-103863.433	-76320.101	-85.375	8867340.592375
K4	-103982.326	-76300.920	127.682	-13276671.348332
K5	-103963.414	-76192.419	107.885	-11216092.919390
K6	-103959.598	-76193.035	-18.130	1884787.511740
K7	-103962.424	-76210.549	-18.374	1910205.578576
K8	-103957.093	-76211.409	16.654	-1731301.426822
K9	-103954.267	-76193.895	0.600	-62372.560200
	合計			-26315.886465
	合計面積			13157.9432325
	地積			13157

仮設校舎（1期）敷地求積表

符号	計算式	計
	43.3250 x 36.3250	1573.780
	10.0000 x 32.8250	328.250
	19.3500 x 36.3250	702.888
	敷地面積	2604.91

札幌市中央区



【凡例】

	: 建物		: 使用建物
	: 建設中建物		: 解体中建物
	: 仮囲い(ガードフェンス H=1800)		
	: 解体		: 新設

- 特記事項・施工条件
- 作業経路・搬入経路部分については、養生、整理清掃を行うこと。
 - 工事車両の出入りの際は、適宜交通誘導員を配置すること。
(配置期間は監督員と協議の上決定すること)
 - 仮囲いの外側には、金物等を鋭利な状態で突出させないように注意すること。
 - 資材の搬入の際は学校及び監督職員と十分協議すること
 - 敷地出入り部分は既存の校門を利用する。常に施錠を行うこと。
 - 工程については、学校及び監督職員と十分協議すること。
 - 本工事は生徒及び職員が使用している状態での工事であるため、関係者の安全確保を図ること。
 - ガードフェンスは協議の上必要に応じて盛替えを行うこと。
 - 周辺地が住宅地のため、工事騒音には十分配慮すること。

求積表

Table with 5 columns: 地番, 点名, Xn, Yn, Yn+1-Yn-1, Xn - (Yn+1-Yn-1). Includes a north arrow.

求積表

Table with 5 columns: 地番, 点名, Xn, Yn, Yn+1-Yn-1, Xn - (Yn+1-Yn-1).

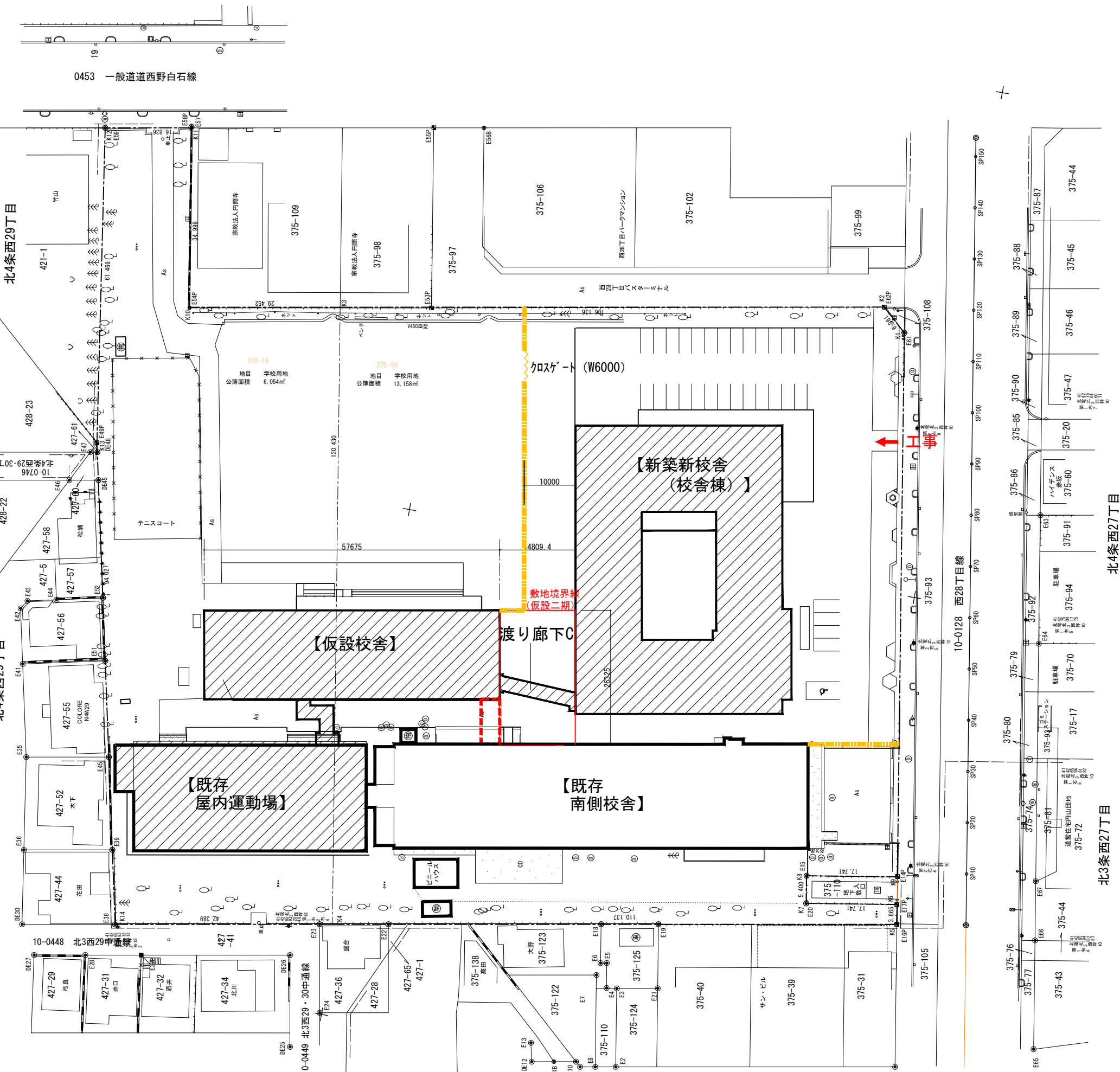
仮設校舎 (2期) 敷地求積表

Table with 3 columns: 符号, 計算式, 計. Includes a total area of 41.13.

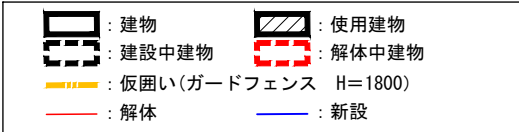
札幌市中央区

北4条西30丁目

北4条西29丁目



【凡例】



■特記事項・施工条件

- 1) 作業経路・搬入経路部分については、養生、整理清掃を行うこと。
2) 工事車両の出入りの際は、適宜交通誘導員を配置すること。
3) 仮囲いの外側には、金物等を鋭利な状態で突出させないように注意すること。
4) 資材の搬入の際は学校及び監督職員と十分協議すること
5) 敷地出入り部分は既存の校門を利用する。常に施錠を行うこと。
6) 工程については、学校及び監督職員と十分協議すること。
7) 本工事は生徒及び職員が使用している状態での工事であるため、関係者の安全確保を図ること。
8) ガードフェンスは協議の上必要に応じて盛替えを行うこと。
9) 周辺地が住宅地のため、工事中の騒音には十分配慮すること。

Project information table including dates, company name (大建設), project title, and scale (1:800).

求積表

地番	375-19			
点名	Xn	Yn	Yn+1-Yn-1	Xn - (Yn+1-Yn-1)
K11	-103833.944	-76354.690	22.160	-2300960.199040
K10	-103868.496	-76349.115	34.589	-3592707.408144
K3	-103863.433	-76320.101	48.195	-5005698.153435
K4	-103982.326	-76300.920	-22.578	2347712.956428
K14	-103989.605	-76342.679	-61.396	6384545.788580
K13	-103897.651	-76362.316	-28.596	2971057.227996
K12	-103836.838	-76371.275	7.626	-791859.726588
		合計		12090.485797
		合計面積		6045.2428985
		地積		6045

求積表

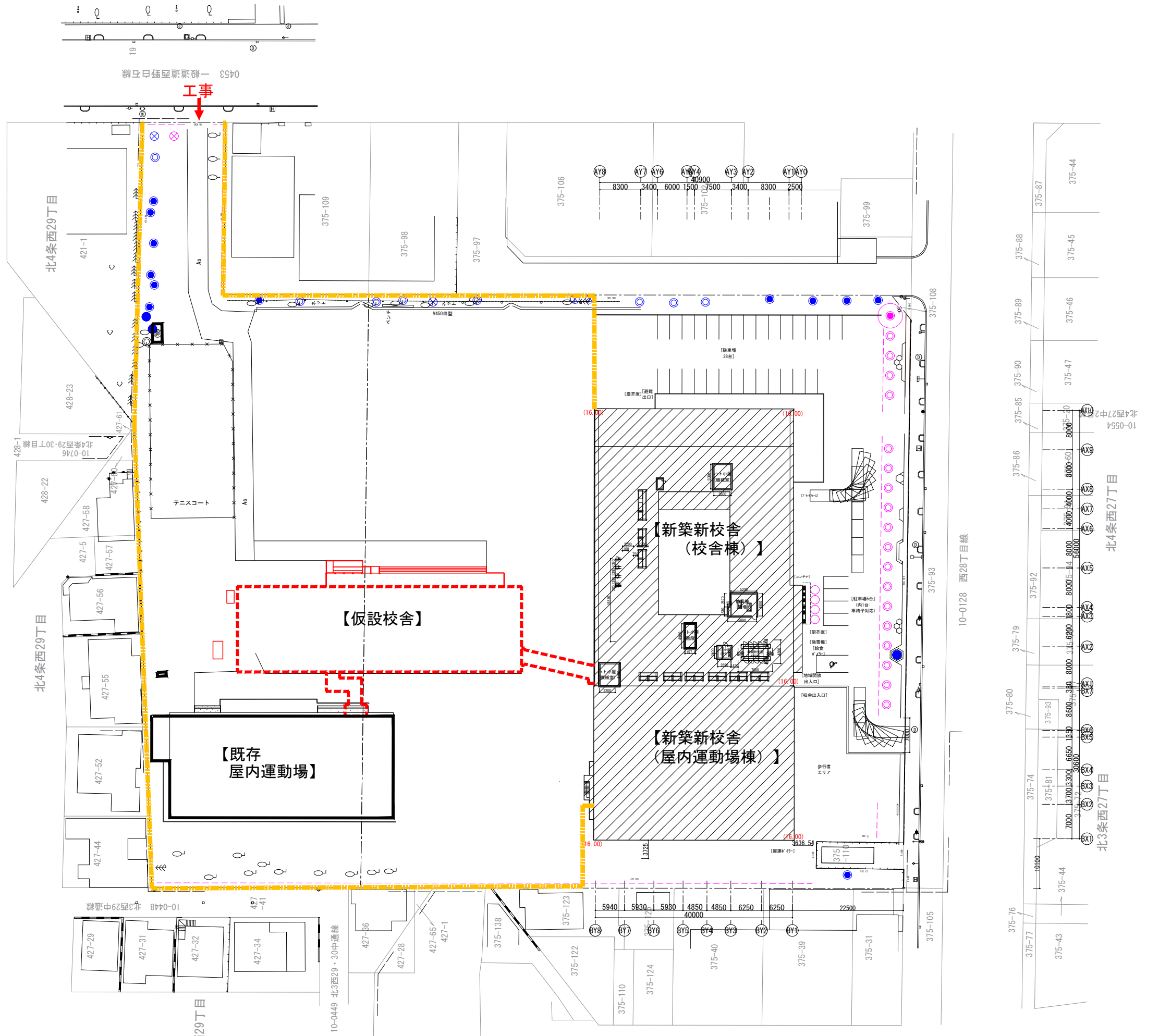
地番	375-94			
点名	Xn	Yn	Yn+1-Yn-1	Xn - (Yn+1-Yn-1)
K1	-103849.436	-76210.809	-21.650	2248340.289400
K2	-103845.189	-76215.545	-109.292	11349448.396188
K3	-103863.433	-76320.101	-85.375	8867340.592375
K4	-103982.326	-76300.920	127.682	-13276671.348332
K5	-103963.414	-76192.419	107.885	-11216092.919390
K6	-103959.598	-76193.035	-18.130	1884787.511740
K7	-103962.424	-76210.549	-18.374	1910205.578576
K8	-103957.093	-76211.409	16.654	-1731301.426822
K9	-103954.267	-76193.895	0.600	-62372.560200
		合計		-26315.886465
		合計面積		13157.9432325
		地積		13157

【凡例】

	: 建物		: 使用建物
	: 建設中建物		: 解体中建物
	: 仮囲い(ガードフェンス H=1800)		: 新設
	: 解体		

■特記事項・施工条件

- 1) 作業経路・搬入経路部分については、養生、整理清掃を行うこと。
- 2) 工事車両の出入りの際は、適宜交通誘導員を配置すること。
(配置期間は監督員と協議の上決定すること)
- 3) 仮囲いの外側には、金物等を鋭利な状態で突出させないように注意すること。
- 4) 資材の搬入の際は学校及び監督職員と十分協議すること
- 5) 敷地出入り部分は既存の校門を利用する。常に施錠を行うこと。
- 6) 工程については、学校及び監督職員と十分協議すること。
- 7) 本工事は生徒及び職員が使用している状態での工事であるため、関係者の安全確保を図ること。
- 8) ガードフェンスは協議の上必要に応じて盛替えを行うこと。
- 9) 周辺地が住宅地のため、工事騒音には十分配慮すること。



基準点成果表

点名	X	Y	備考
中10A85	-103.804.185	-76.191.324	3級基準点
中10C60	-104.113.629	-76.399.041	"
中10C33	-104.023.587	-75.958.124	"
10A81	-103.676.858	-76.409.574	街区多角点
TA1	-104.034.579	-76.023.793	4級基準点
TA2	-104.045.902	-76.088.017	"
TA3	-104.054.441	-76.151.830	"
TA4	-103.987.156	-76.163.122	"
TA5	-103.950.800	-76.194.878	"
TA6	-103.903.955	-76.176.509	"
TA7	-103.847.951	-76.210.224	"
TA8	-104.052.039	-76.400.899	"
TA9	-104.006.538	-76.407.192	"
TA10	-103.999.153	-76.364.434	"
TA11	-103.931.615	-76.375.405	"
TA12	-103.901.578	-76.362.825	"
TA13	-103.876.593	-76.346.323	"
TA14	-103.833.065	-76.363.171	"
TA15	-103.844.675	-76.428.981	"
TA16	-103.811.593	-76.483.390	"
TA17	-103.765.957	-76.460.281	"
TA18	-103.719.026	-76.441.379	"
TA19	-103.960.692	-76.244.279	"
TA20	-103.978.781	-76.296.066	"
TA21	-103.913.333	-76.335.681	"
TA22	-103.941.751	-76.300.190	"
TA23	-103.932.641	-76.247.900	"
TA24	-103.863.186	-76.301.014	"
TA25	-103.856.146	-76.258.781	"

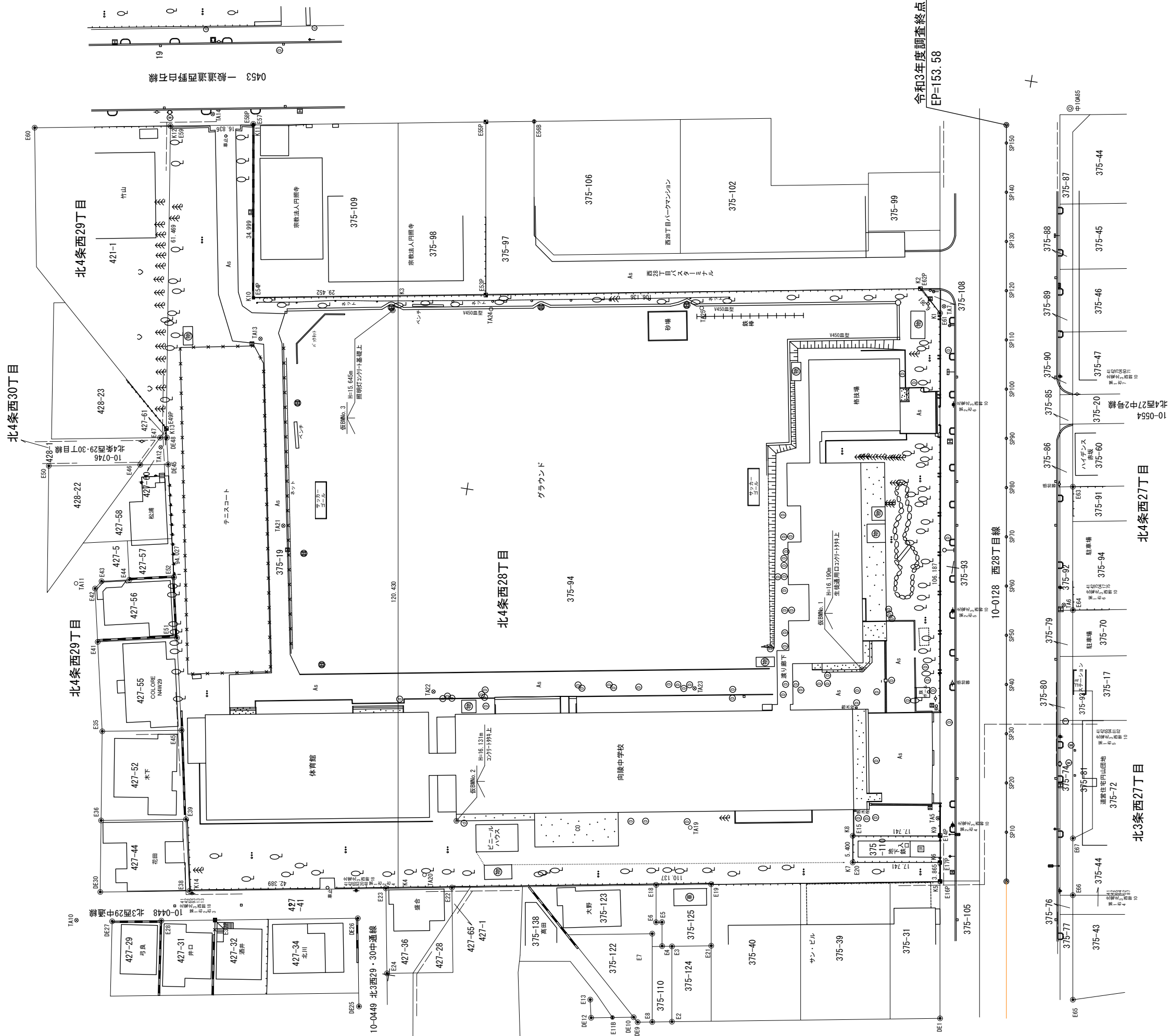
求積表

地番	375-19				
点名	Xn	Yn	Yn+1-Yn-1	Xn · (Yn+1-Yn-1)	
K11	-103833.944	-76354.690	22.160	-2300960.199040	
K10	-103868.496	-76349.115	34.589	-3592707.408144	
K3	-103863.433	-76320.101	48.195	-5005698.153435	
K4	-103982.326	-76300.920	-22.578	2347712.956428	
K14	-103989.605	-76342.679	-61.396	6384545.788580	
K13	-103897.651	-76362.316	-28.596	2971057.227996	
K12	-103836.838	-76371.275	7.626	-791859.726588	
合計			12090.485797		
合計面積	6045.2428985				
地積	6045 m				

求積表

地番	375-94				
点名	Xn	Yn	Yn+1-Yn-1	Xn · (Yn+1-Yn-1)	
K1	-103849.436	-76210.809	-21.650	2248340.289400	
K2	-103845.189	-76215.545	-109.292	11349448.396188	
K3	-103863.433	-76320.101	-85.375	8867340.592375	
K4	-103982.326	-76300.920	127.682	-13276671.348332	
K5	-103963.414	-76192.419	107.885	-11216092.919390	
K6	-103959.598	-76193.035	-18.130	1884787.511740	
K7	-103962.424	-76210.549	-18.374	1910205.578576	
K8	-103957.093	-76211.409	16.654	-1731301.426822	
K9	-103954.267	-76193.895	0.600	-62372.560200	
合計			-26315.886465		
合計面積	13157.9432325				
地積	13157 m				

札幌市中央区

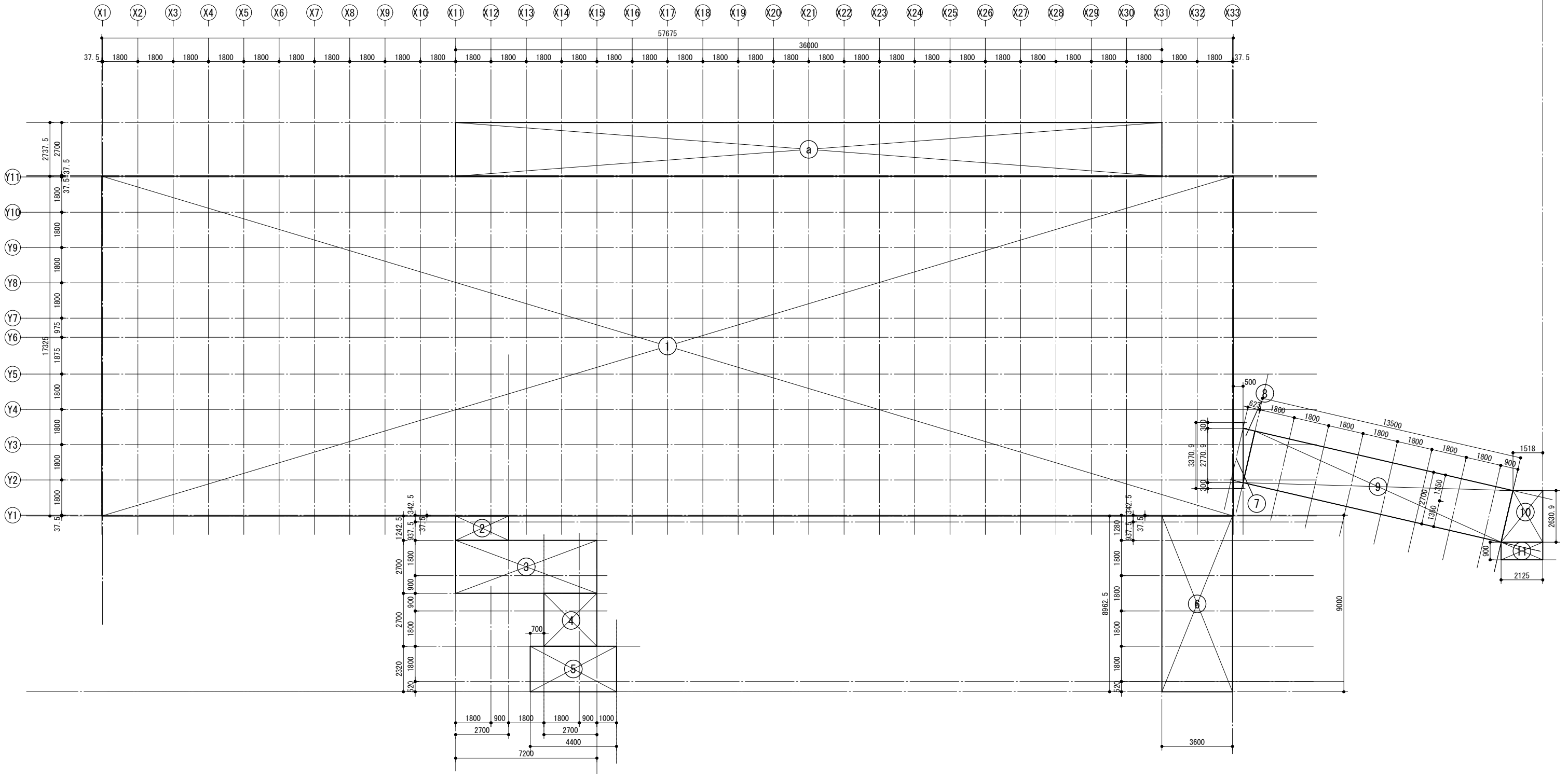


令和3年度調査終点
EP=153.58

竣工年月日	2023.02.15	DME	S2022-019	一級建築士 (第30219号) 松本 涉	向陵中学校仮設校舎設置工事	A
監理者印		株式会社			撤去工事 仮設校舎配置図	
竣工者印		天建設計				1:800 (A1) 1:1600 (A3) 08

一級建築士事務所 北海道知事登録(石狩)第2631号

建築面積・延床面積				仮設校舎 求積表				渡り廊下A 求積表				渡り廊下B 求積表				渡り廊下C 求積表					
建物		建築面積	延床面積	符号	計算式	計		符号	計算式	計		符号	計算式	計		符号	計算式	計			
仮設一期	仮設校舎	1,097.76 m ²	999.21 m ²	①	57.6750 x 17.3250	999.219		②	2.7000 x 1.2425	3.354		⑥	3.6000 x 8.9625	32.265		⑦	0.5000 x 3.3709	1.685			
	渡り廊下A	40.20 m ²	40.20 m ²	①a	36.0000 x 2.7375	98.550		③	7.2000 x 2.7000	19.440			⑧	0.6230 x 2.7000 x 0.5	0.841		⑨	13.5000 x 2.7000	36.450		
	渡り廊下B	32.26 m ²	32.26 m ²					④	2.7000 x 2.7000	7.290		⑩	(1.5180 + 2.1250) x 2.6309 x 0.5	4.792		⑪	2.1250 x 0.9000	1.912			
	計	1,170.22 m ²	1,071.67 m ²					⑤	4.4000 x 2.3000	10.120			建築面積 = ⑥		32.26		建築面積 = (⑦ ~ ⑪)		45.68		
仮設二期 渡り廊下C				45.68 m ²	45.68 m ²	建築面積 = (① + a)		1,097.76		建築面積 = (② ~ ⑤)		40.20		建築面積 = (⑦ ~ ⑪)		45.68		建築面積 = (⑦ ~ ⑪)		45.68	
						延床面積 = ①		999.21		延床面積 = (② ~ ⑤)		40.20		延床面積 = ⑥		32.26		延床面積 = (⑦ ~ ⑪)		45.68	

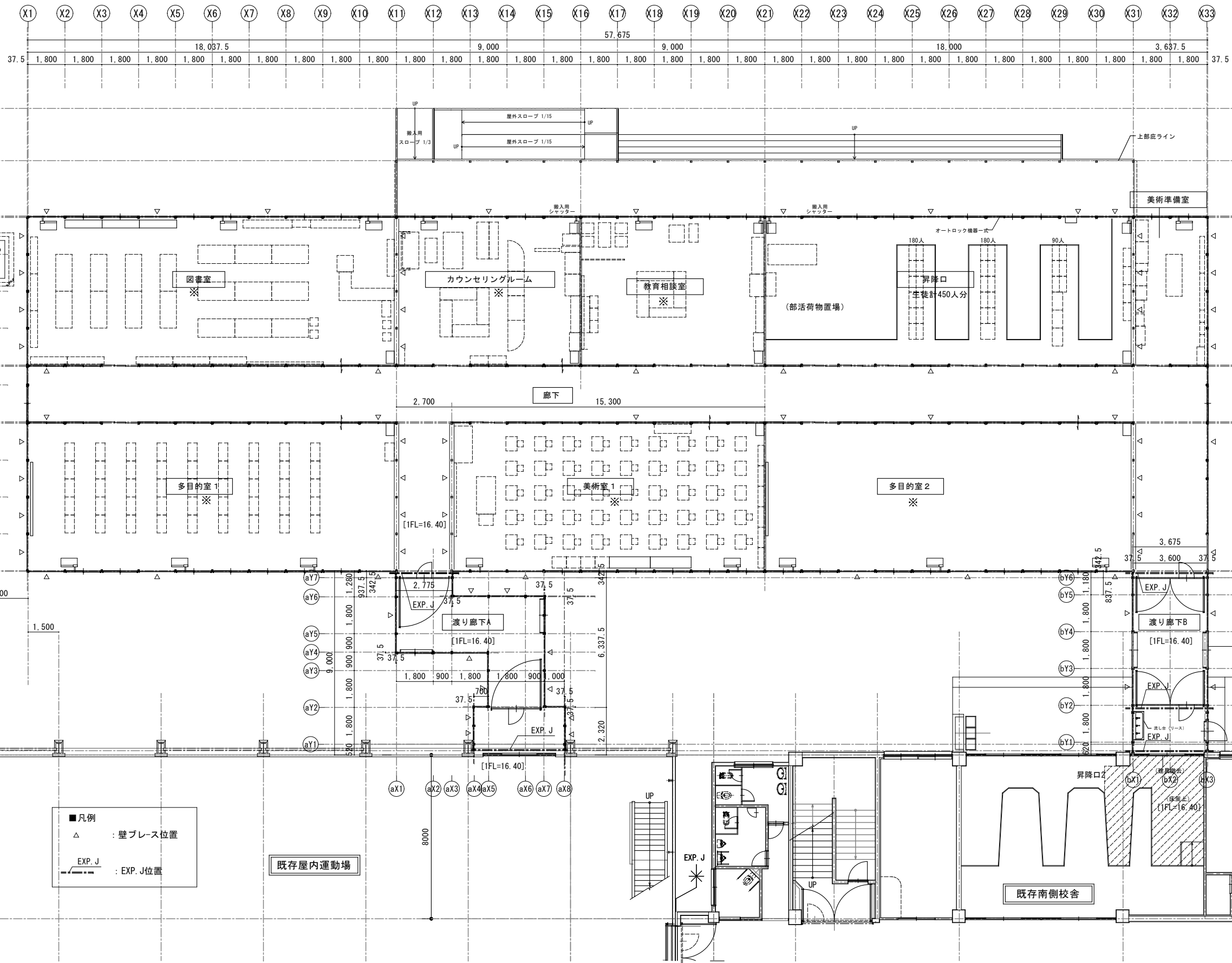


竣工年月日	...
監理者印	...
竣工者印	...

株式会社 天建設
 一級建築士事務所 北海道知事登録(石狩)第2631号
 DATE 2023. 02. 15
 PROJ. NO. S2022-019
 一級建築士 (第302719号) 松本 渉

PROJ. TITLE 向陵中学校仮設校舎設置工事
 A
 求積図・求積表
 1:100 (A1)
 1:200 (A3)
 09

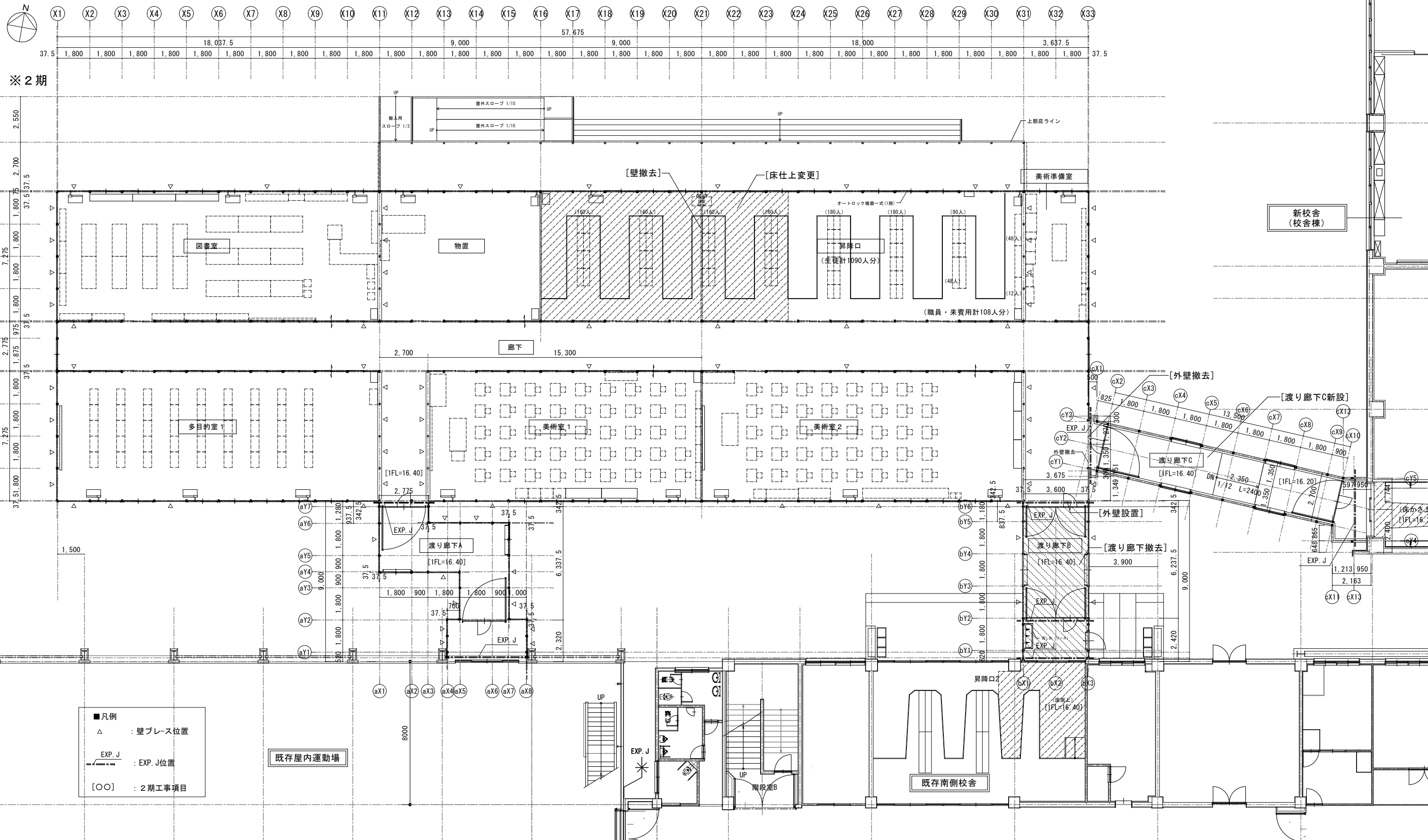
付属従物リスト								付属従物リスト									
N0	室名	数量	名称	寸法・仕様	リース	移転	(移転前の室名)	備考	N0	室名	数量	名称	寸法・仕様	リース	移転	(移転前の室名)	備考
	[1期]									[2期]							
1	図書室	1	掃除用具入	W600×D400×H1800 スチール製	○				10	昇降口	16	生徒用下駄箱 4×5両面	W980×D700×H1620		○	南側校舎 1階昇降口1	
		3	腰高書架	W1800×D290×H800	○						2	来賓兼職員用下駄箱	W1775×D380×H880		○	南側校舎 1階昇降口1	
		1	掲示板	W3760×H1200		○	北側校舎 3階図書室				1	来賓兼職員用下駄箱	W1750×D380×H890		○	南側校舎 1階昇降口1	
		1	室名札	側面型	○						4	職員用下駄箱	W1760×D380×H880		○	南側校舎 1階昇降口1	
											1	校舎案内板	W1800×D900	○			2期工事時案内図新設
2	教育相談室	1	掃除用具入	W600×D400×H1800 スチール製	○			2期工事時に移設									
		1	黒板	W3600×D120×H1200		○	北側校舎 2階教育相談室		11	美術室2	3	整理棚	W1600×D450×H1700	○			
		1	室名札	側面型	○			2期工事時に室名「倉庫」に変更			1	木棚	W1800×D600×H1800 5段		○	南側校舎 4階美術室	
											1	台	W1790×D560×H750		○	南側校舎 4階美術室	
3	カウンセリングルーム	1	掃除用具入	W600×D400×H1800 スチール製	○			2期工事時に撤去			1	台	W4800×D560×H750		○	南側校舎 4階美術室	
		1	室名札	側面型	○			2期工事時に撤去			2	ガラス2枚引違書庫	W1800×D500×H900		○	南側校舎 4階美術室	
4	昇降口	1	掃除用具入	W600×D400×H1800 スチール製	○												
		1	郵便受	W390×D290×H275 ステンレス製	○												
		1	電気錠 スケルトロック		○			電気錠 職員室で開錠(電気工事)									
		1	12人用シューズロッカー	W900×D380×H1790		○	南側校舎 1階昇降口2 (ケラウンド側)	2期工事時に倉庫へ移動									
		3	両開きロッカー	W880×D515×H1790		○	南側校舎 1階昇降口2 (ケラウンド側)	2期工事時に倉庫へ移動									
		3	両開きロッカー	W880×D380×H1790		○	南側校舎 1階昇降口2 (ケラウンド側)	2期工事時に倉庫へ移動									
		12	靴箱	W770×D700×H1620		○	南側校舎 1階昇降口2 (ケラウンド側)										
		3	複式シューズロッカー	W770×D700×H1540		○	北側校舎 1階昇降口										
		1	棚	W1140×D500×H530		○	北側校舎 1階昇降口	2期工事時に倉庫へ移動									
		1	整理棚	W1060×D380×H880		○	北側校舎 1階昇降口	2期工事時に倉庫へ移動									
		2	校舎案内板	W1800×D900	○			1期工事時案内図新設 南側校舎昇降口1、仮設昇降口に 各1方所設置 2期工事時に撤去									
5	多目的室1	1	掃除用具入	W600×D400×H1800 スチール製	○												
		1	黒板	W3600×D120×H1200	○												
		1	室名札	側面型	○												
6	美術室1	1	掃除用具入	W600×D400×H1800 スチール製	○												
		2	作業台	W2000×D550×H770	○												
		6	整理棚	W1000×D290×H1420		○	北側校舎 3階第二美術室										
		1	整理棚	W1800×D450×H1900		○	北側校舎 3階第二美術室										
		1	黒板	W3600×D120×H1200		○	北側校舎 3階第二美術室										
		1	室名札	側面型	○												
7	多目的室2	1	掃除用具入	W600×D400×H1800 スチール製	○												
		1	黒板	W3600×D120×H1200	○												
		1	室名札	側面型	○			2期工事時に室名「美術室2」に変更									
8	美術準備室	1	室名札	側面型	○												
9	渡り廊下B	1	ステンレス流し台	W1800×D550×H760	○			機械設備工事									



注記:
*マークがある室はVOC測定を行う

竣工年月日		設計者		DATE	2023 02 15	PRJL NO	S2022-019	PRJL TITLE	向陵中学校仮設校舎設置工事	A
監理者印		設計者		CHECK				PRJL TITLE	平面図 (仮設1期)	1 : 100 (A1)
施工者印		設計者						SCALE	1 : 200 (A3)	12

株式会社
大建設
一級建築士事務所 北海道知事登録(石狩)第2631号

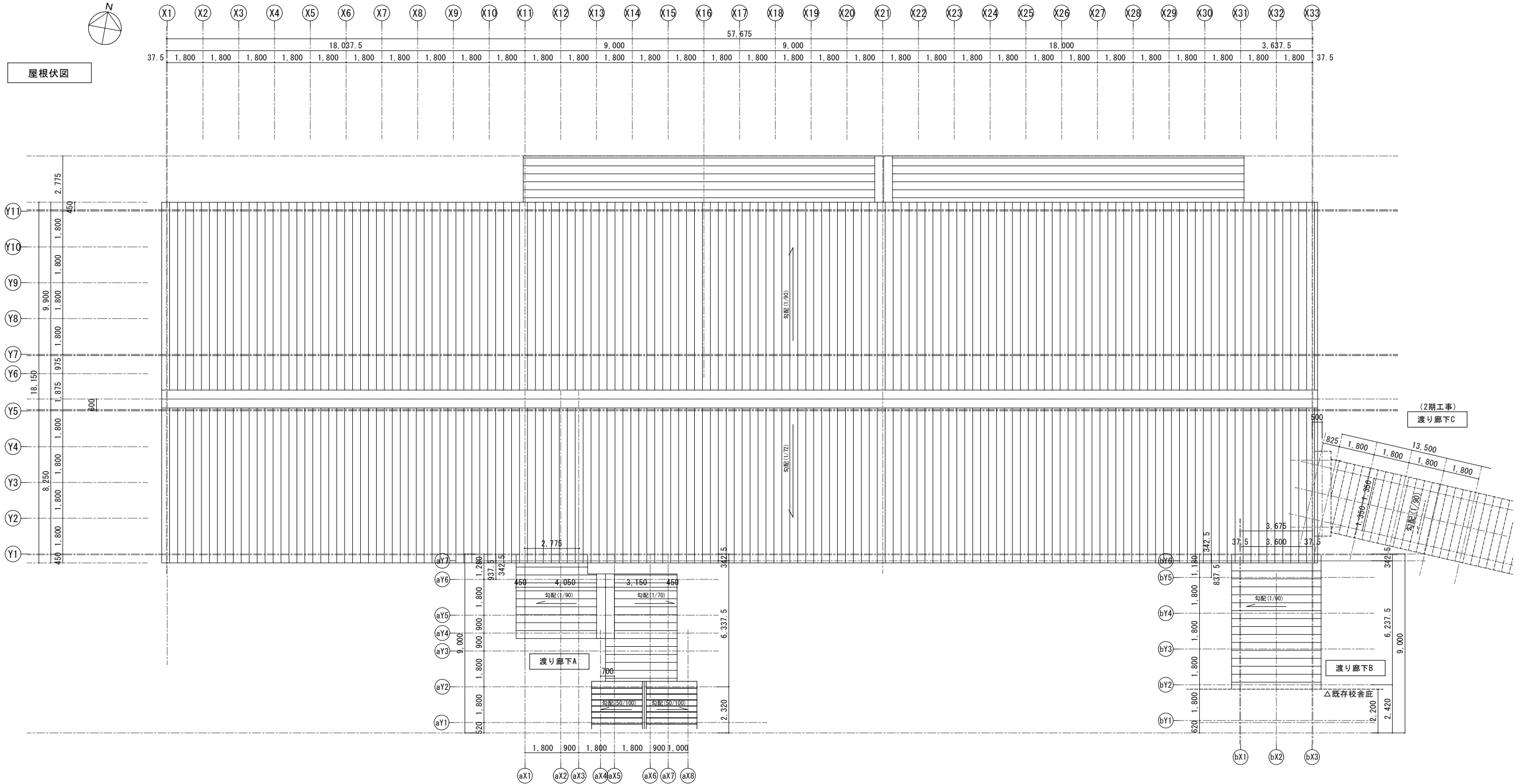


竣工年月日	
監理者印	
施工者印	

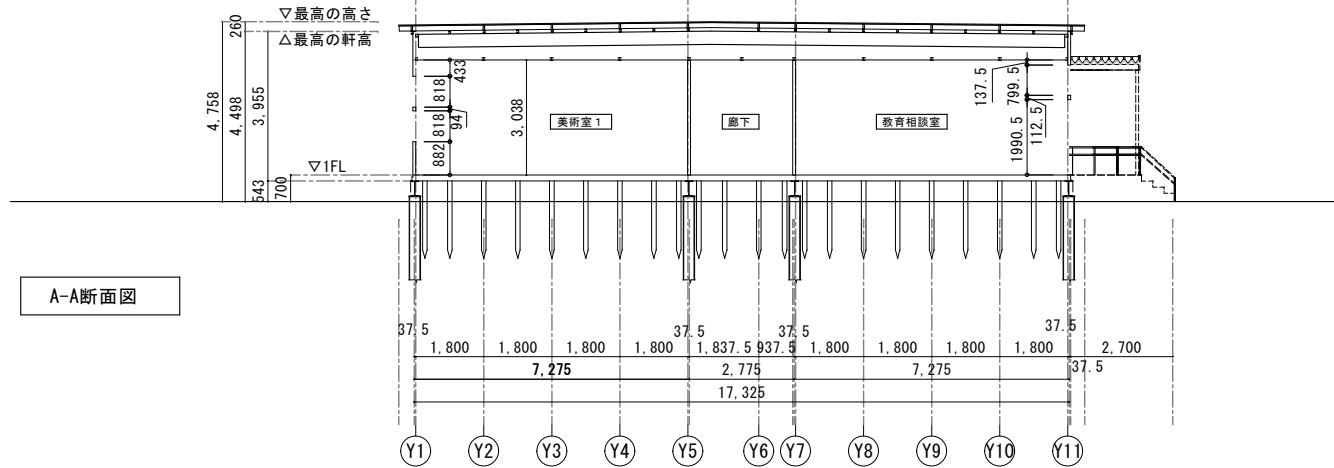
株式会社 大建設 一級建築士事務所 北海道知事登録(石狩)第2631号	設計日	2023.02.15	プロジェクトID	S2022-019	設計者	一級建築士 (第302719号) 松本 渉	プロジェクト名	向陵中学校仮設校舎設置工事	シート番号	A
	チェック						平面図 (仮設2期)	1:100 (A1) SCALE1:200 (A3)	シート数	13



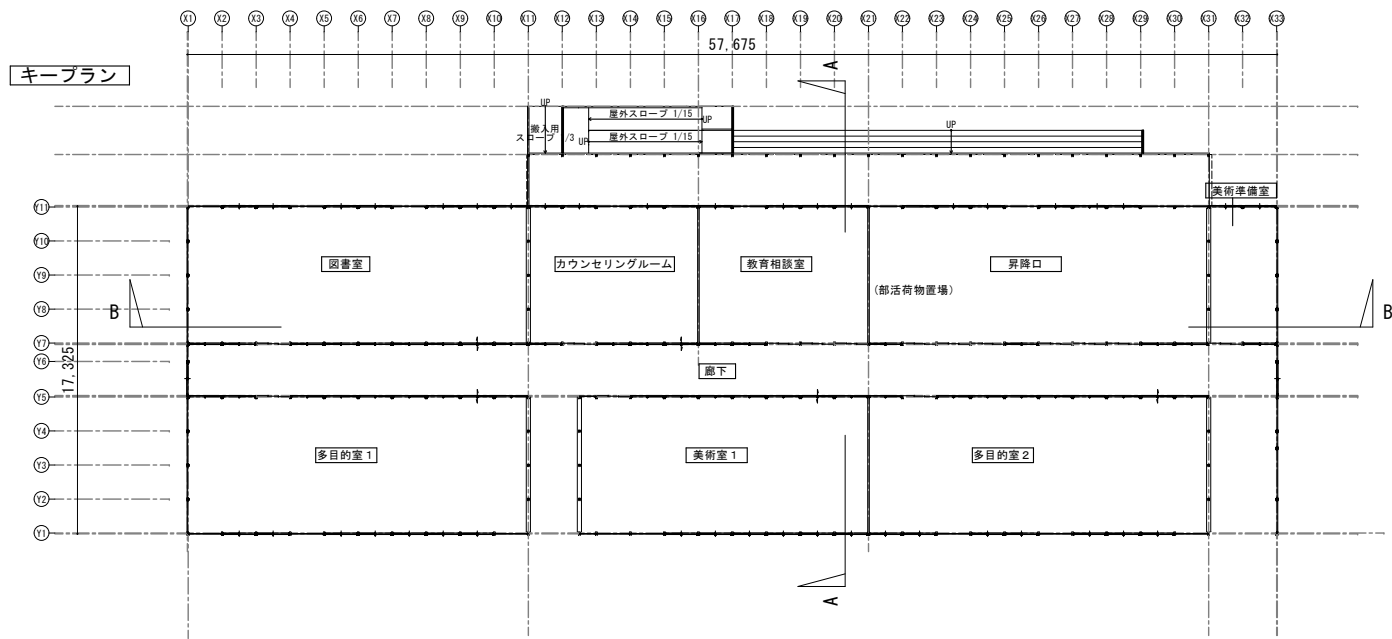
屋根伏図



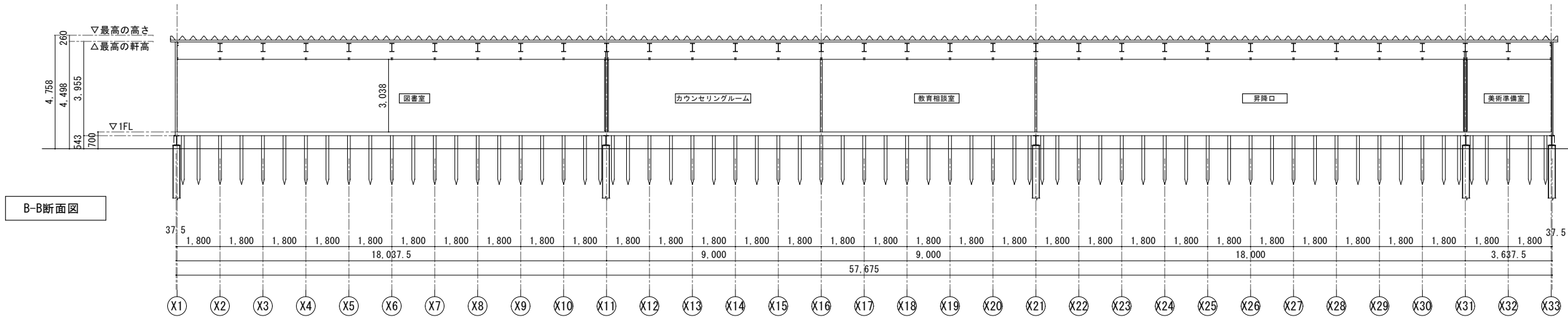
竣工年月日	竣工	2023	02	15	PRJL NO	S2022-019	一級建築士	(第302719号) 松本 渉	PRJL TITLE	向陵中学校仮設校舎設置工事	A
監理者印	設計	株式会社		大建設計	CHECK	一級建築士事務所 北海道知事登録(石狩)第2631号	PRJL TITLE	屋根伏図(仮設1期・2期共通)	1:100 (A1) SCALE1:200 (A3)	DRW NO	14
施工者印	竣工										



A-A断面図

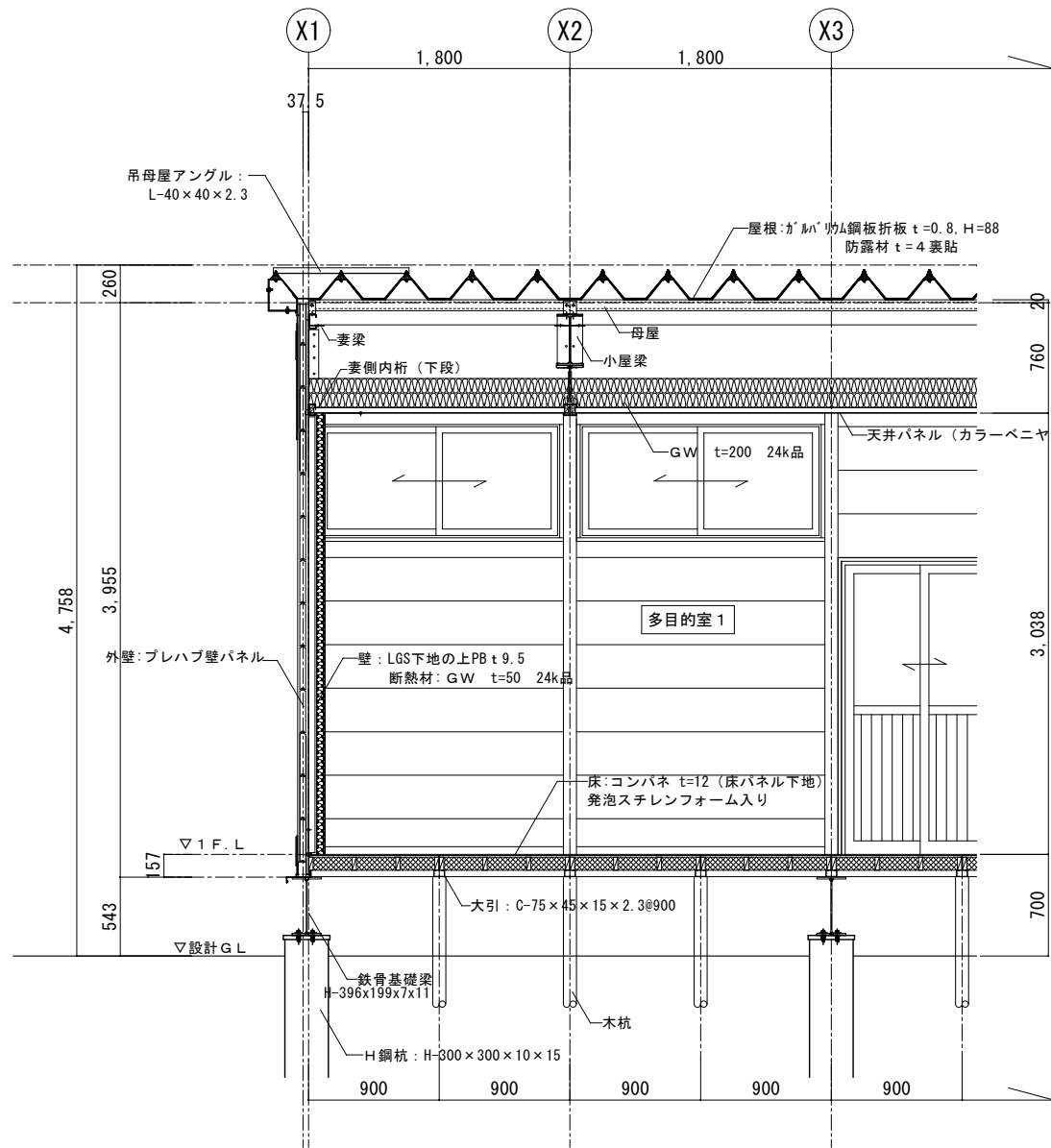


キープラン

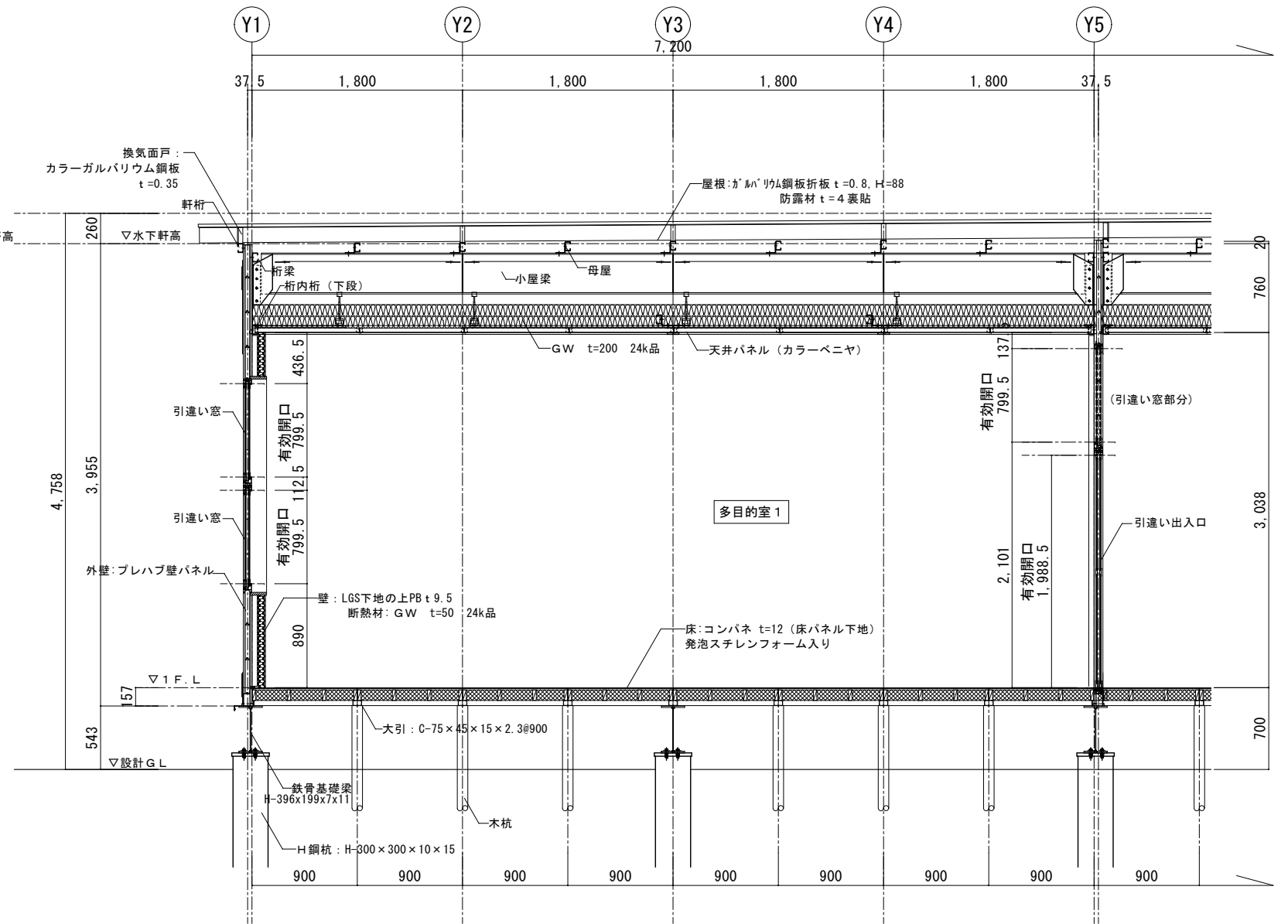


B-B断面図

竣工年月日	...	設計者	...	DATE	2023.02.15	PROJ. NO	S2022-019	一級建築士 (第302719号) 松本 渉	PROJ. TITLE	向陵中学校仮設校舎設置工事	A
監理者印	...	設計事務所	株式会社 大建設	CHECK					断面図 (仮設1期)	1 : 100 (A1) SCALE1 : 200 (A3)	DWG. NO 16
施工者印	...	事務所	一級建築士事務所 北海道知事登録(石狩)第2631号								



X方向 矩計図



Y方向 矩計図

※荷重・風圧・地震に対する安全を確認する。

竣工年月日	竣工箇所	DATE	PRJL NO	一級建築士 (第302719号) 松本 渉	PRJL TITLE	向陵中学校仮設校舎設置工事	A
監理者印	株式会社	2023 02 15	S2022-019		大建設	矩計図 (仮設 1期)	1 : 25 (A1)
施工者印	一級建築士事務所				大建設	SCALE 1 : 50 (A3)	17