

第3回部活動地域移行及び地域スポーツ・文化芸術活動の機会確保に向けた検討委員会

## 【資料2】札幌市における部活動の地域展開に向けた方針検討

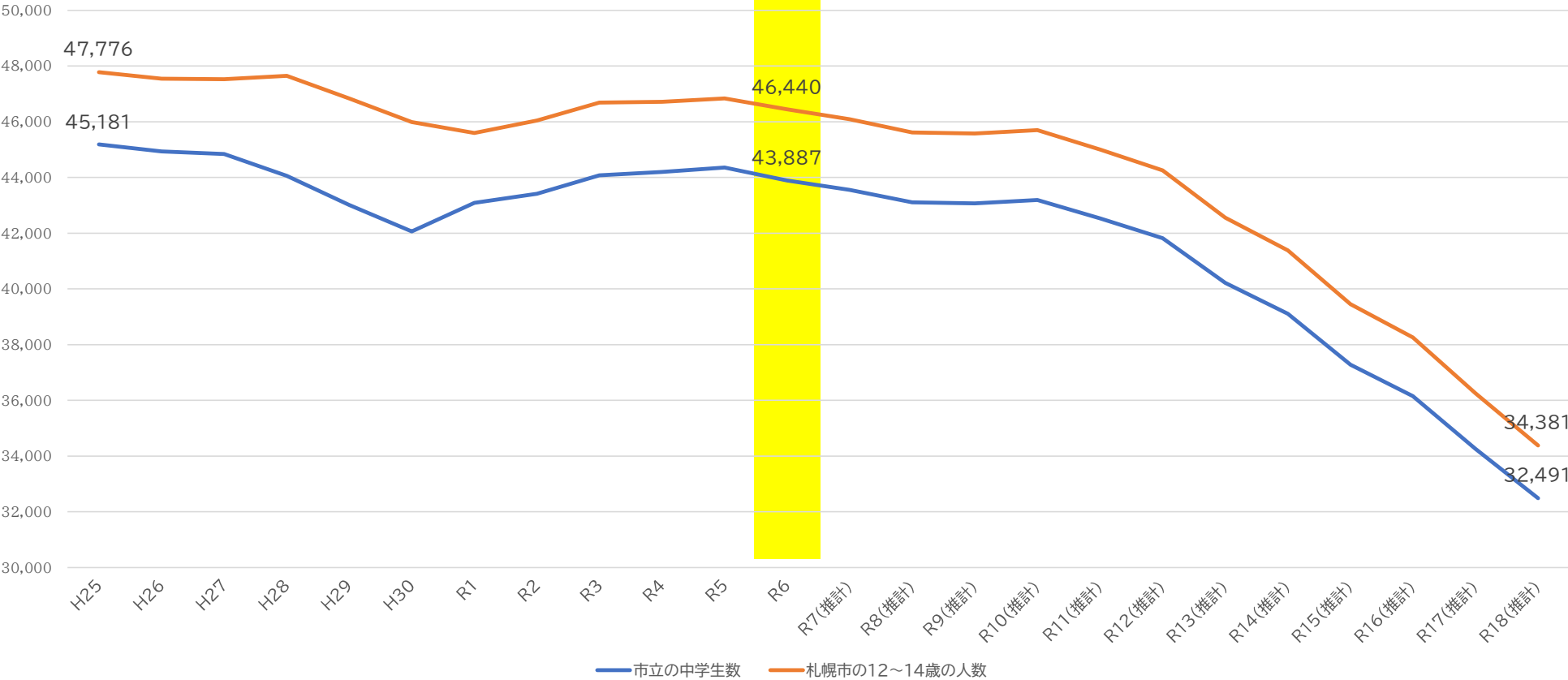
2025.3.18 札幌市教育委員会

市立の中学生数の推移見込み

(R6.4.1現在の実際の年齢別出生数に、社会増を考慮し独自に推計)

													推計											
	H25	H26	H27	H28	H29	H30	R1	R2	R3	R4	R5	R6	R7	R8	R9	R10	R11	R12	R13	R14	R15	R16	R17	R18
札幌市の12～14歳の人数	47,776	47,548	47,529	47,650	46,837	45,985	45,593	46,044	46,686	46,717	46,831	46,440	46,088	45,612	45,573	45,700	45,000	44,249	42,554	41,383	39,447	38,255	36,255	34,381
市立の中学生数	45,181	44,929	44,839	44,057	43,009	42,062	43,084	43,414	44,071	44,200	44,356	43,887	43,554	43,104	43,067	43,188	42,526	41,816	40,214	39,108	37,278	36,152	34,262	32,491
市立中学生の減少率 (H25を基準とした場合)		99%	99%	98%	95%	93%	95%	96%	98%	98%	98%	97%	96%	95%	95%	96%	99%	93%	89%	87%	83%	80%	76%	72%

注)担当課による独自推計であり、札幌市の公式推計ではない。



# 部活動地域展開の方針例

方針案		考え方	他都市の状況	教 員		生徒・保護者		競技団体・地域		札幌市 （業務面、財政面）
				メリット	デメリット	メリット	デメリット	メリット	デメリット	
パターン1	部活動維持 （外部人材活用・合同部活動化促進）	・部活動を学校管理下のもとで維持（民間活力や多様な参加を促すのではなく、学校内での活動維持） ・外部指導者の活用を進め教員の負担を減らしつつ、平日に教員が報酬を得られる仕組みを検討 ・部活動は集約・拠点化の方向	熊本市（検討中） R9～市が人材バンクを設置。教員のほか、民間人等1,600人の人材確保を目指す。人材バンクが教職員を任用し、報酬（部活顧問には1,600円、副顧問は1,000円の時給）を支払う制度を検討  （京都市（方針案） R10～平日・休日ともに部活集約・拠点校し、指導は民間の団体が担う形で、パターン1に近い取組）	・学校教育と部活動の連携が図りやすい	・学校管理下であり、教員の負担や人事の停滞が継続するリスクが内在  ・民間の力を活用する方向に比べ、指導の担い手や参加者の減少ペースが早まり、部活動規模が縮小する恐れ	・短期的には環境変化が少ない ・活動場所が学校であることから、移動、送迎の負担が少ない ・責任主体が学校（市）のため、安心感がある	・民間の力を活用する方向に比べ、指導の担い手や競技者数の減少スピードが早まり、部活動規模が縮小する恐れ ・生徒の多様な活動ニーズに応えづらい	・短期的には、環境変化が少ない	・民間の力を活用する方向に比べ、指導の担い手や競技者数の減少スピードが早まり、部活動規模が縮小する恐れ ・競技団体の参入機会が少なく、活動の広がりは限定的	（業務面） ・指導員確保が課題であり、確保に向けた取組強化が必要。  （財政面） ・新たに、教員を含む指導員等への報酬等が発生
パターン2	休日は移行 平日は従来どおり継続		千葉市（実証中） R7～休日を地域クラブとして運用する実証事業を市内全中学校で2つ以上の部活動が参加して実施  浜松市（決定） R8.9～休日移行・平日は継続  岡山市（実証中） R11～の休日移行に向けたモデル事業を実施	・休日の負担軽減に資する	・平日の負担が継続 ・地域クラブと学校教育の連携が課題					
パターン3	休日は移行 平日も活動を制限	・地域全体で関係者が連携し、少子化にあっても、将来に亘り子どもたちがスポーツ・文化芸術活動に親しむ環境を支える地域展開へ移行  ・中学校施設等を開放しながら、民間等による中学生の活動を支援する地域クラブの立ち上げを促し、多様な活動を中学生が選択できるように環境を整備	新潟市（決定） R8～休日移行・平日の部活動は16：45まで、移行は学校ごとに判断  名古屋市（決定） R7.10～休日移行・平日は活動時間の見直し（1.5h）  北九州市（検討案） R9～休日廃止、部活動を完全平日化。平日も活動時間短縮	・休日及び平日の一部負担軽減に資する	・平日の一部負担軽減が継続 ・地域クラブと学校教育の連携が課題	・少子化にあっても持続可能な活動環境の維持 ・生徒の多様な活動要望に対応	・受け皿である地域クラブの創出が進まない場合、活動機会の縮小の恐れ（パターン2→4にいくほどリスクが高まる） ・送迎、交通費、受益者負担、運営協力等で負担が増加する可能性	・競技団体が活動を拡大し競技人口を増やす環境に寄与 ・多様な世代の地域クラブ活動参加による地域活性化への期待	・競技団体の負担が増加する可能性	（業務面） ・地域クラブの認定、学校施設の使用許可、指導員の研修、各種規定の整備、周知広報などの様々な業務が発生  ・受け皿確保が課題であり、確保に向けた取組強化が必要。  （財政面） ・上記の運営費用のほか、低廉な参加費での活動を促す仕組みや、低所得者への参加費支援などの検討が必要。
パターン4	休日・平日全面移行		神戸市（決定） R8.9～休日・平日ともにコベカツに全面移行  静岡市（決定） R9.9～休日・平日全面移行	・休日、平日ともに負担軽減に資する	・地域クラブと学校教育の連携が課題					※パターン2→4にいくほど負担増の可能性

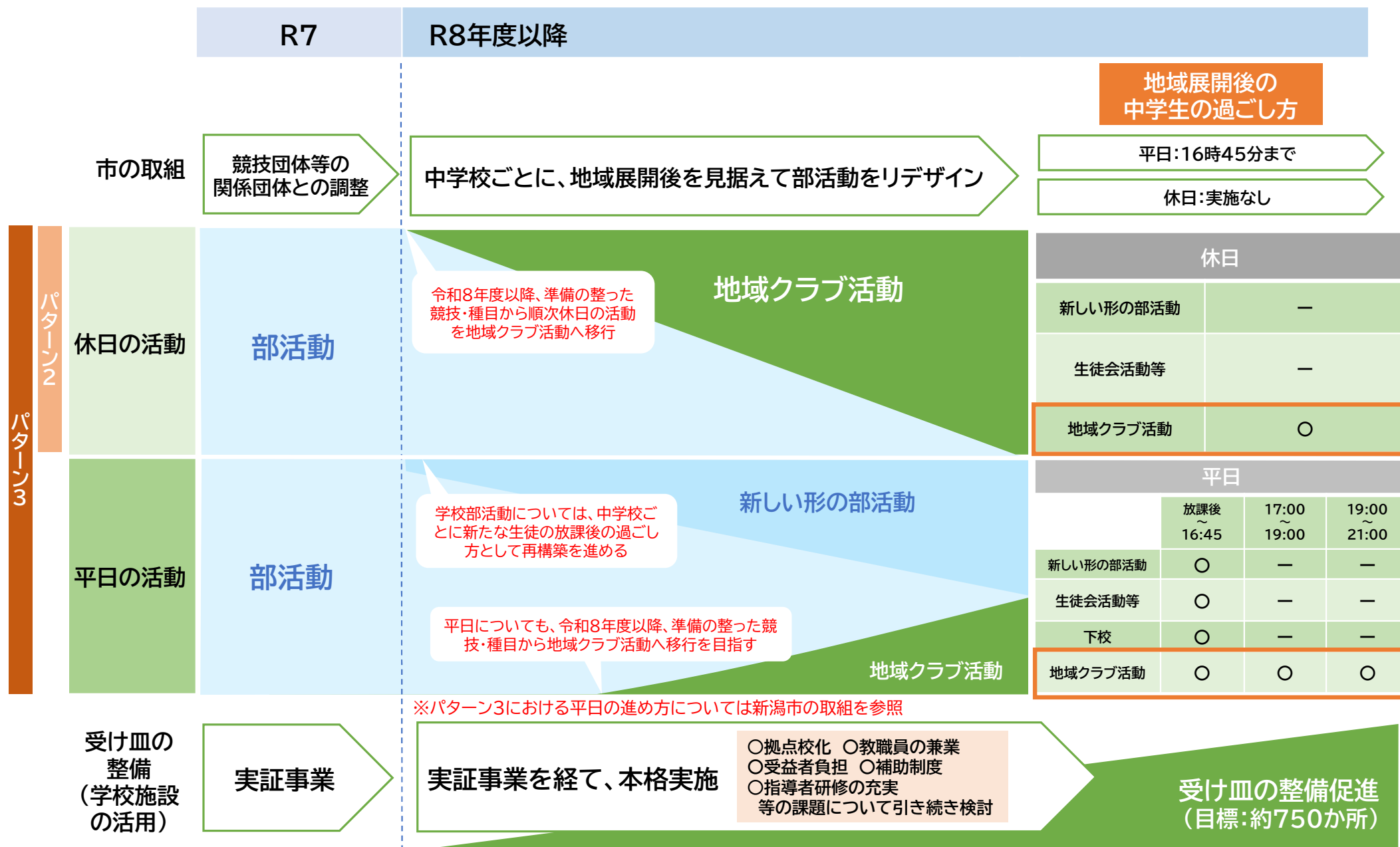
【検討中】仙台市、大阪市、さいたま市、川崎市、横浜市、相模原市、堺市、広島市、福岡市（※他都市の状況は各市HPや報道により確認した内容）

# 『『地域スポーツ・文化芸術創造と部活動改革に関する実行会議』の中間とりまとめ』を踏まえたロードマップ例

## 「中間とりまとめ」における 今後の改革の方向性

- ・令和8年度から令和13年度を「改革実行期間」に位置付け。(前期:令和8～10年度 → 中間評価 → 後期:令和11～13年度)
- ・休日については、次期改革期間内に、原則、全ての学校部活動において地域展開の実現を目指す。
- ・平日については、各種課題を解決しつつ更なる改革を推進。

※本ロードマップ例は「中間とりまとめ」を基に作成したイメージであり、札幌市における具体的な部活動地域展開の方針については今後検討を進める。



部活動設置状況と地域クラブ設置目標例(運動部)

- 部活動設置数及び部員数は令和6年5月現在。
- 地域クラブ設置目標については、部員数を40で割って算出。

	野球			バスケット			バレーボール			ソフトボール			卓球			サッカー			ソフトテニス			バドミントン		
	設置数	部員数	地域クラブ 設置目標	設置数	部員数	地域クラブ 設置目標	設置数	部員数	地域クラブ 設置目標	設置数	部員数	地域クラブ 設置目標	設置数	部員数	地域クラブ 設置目標	設置数	部員数	地域クラブ 設置目標	設置数	部員数	地域クラブ 設置目標	設置数	部員数	地域クラブ 設置目標
中央区	7	144	4	14	309	8	7	166	5	0	0	0	6	149	4	6	149	4	7	152	4	10	319	8
北区	12	236	6	26	635	16	13	289	8	0	0	0	22	370	10	16	366	10	13	316	8	26	713	18
東区	12	251	7	23	535	14	12	291	8	1	17	1	16	309	8	12	274	7	11	239	6	26	628	16
白石区	8	164	5	16	382	10	9	210	6	0	0	0	15	212	6	9	224	6	14	237	6	10	333	9
厚別区	7	153	4	10	225	6	6	134	4	0	0	0	6	113	3	5	103	3	10	196	5	12	320	8
豊平区	10	260	7	19	429	11	11	260	7	0	0	0	12	239	6	8	159	4	13	309	8	12	362	10
清田区	6	119	3	12	251	7	7	167	5	0	0	0	6	63	2	5	85	3	8	162	5	12	424	11
南区	8	134	4	12	223	6	11	229	6	0	0	0	8	128	4	8	97	3	8	147	4	10	137	4
西区	10	218	6	16	398	10	13	394	10	0	0	0	14	344	9	10	268	7	12	273	7	10	285	8
手稲区	7	122	4	14	338	9	8	235	6	0	0	0	3	49	2	7	193	5	14	304	8	9	216	6
合計	87	1801	50	162	3725	97	97	2375	65	1	17	1	108	1976	54	86	1918	52	110	2335	61	137	3737	98

	陸上競技			体操			柔道			ハンドボール			剣道			硬式テニス			ラグビー		
	設置数	部員数	地域クラブ 設置目標	設置数	部員数	地域クラブ 設置目標	設置数	部員数	地域クラブ 設置目標	設置数	部員数	地域クラブ 設置目標	設置数	部員数	地域クラブ 設置目標	設置数	部員数	地域クラブ 設置目標	設置数	部員数	地域クラブ 設置目標
中央区	12	181	5	0	0	0	2	21	1	0	0	0	0	0	0	0	0	0	0	0	0
北区	16	232	6	0	0	0	0	0	0	0	0	0	2	15	1	2	36	1	1	5	1
東区	12	199	5	2	17	1	2	17	1	0	0	0	1	1	1	3	76	2	0	0	0
白石区	6	86	3	1	2	1	4	63	2	0	0	0	5	35	1	0	0	0	0	0	0
厚別区	4	30	1	0	0	0	2	11	1	4	104	3	0	0	0	0	0	0	0	0	0
豊平区	8	116	3	0	0	0	0	0	0	4	97	3	0	0	0	0	0	0	1	8	1
清田区	8	142	4	0	0	0	0	0	0	0	0	0	2	20	1	0	0	0	0	0	0
南区	10	150	4	2	15	1	0	0	0	2	36	1	3	20	1	0	0	0	0	0	0
西区	12	195	5	0	0	0	0	0	0	0	0	0	2	19	1	0	0	0	0	0	0
手稲区	14	207	6	0	0	0	0	0	0	0	0	0	0	0	0	0	0	0	0	0	0
合計	102	1538	42	5	34	3	10	112	5	10	237	7	15	110	6	5	112	3	2	13	2

【地域クラブ設置目標のみ抜粋】

	野球	バスケット	バレーボール	ソフトボール	卓球	サッカー	ソフトテニス	バドミントン	陸上競技	体操	柔道	ハンドボール	剣道	硬式テニス	ラグビー	合計
中央区	4	8	5	0	4	4	4	8	5	0	1	0	0	0	0	43
北区	6	16	8	0	10	10	8	18	6	0	0	0	1	1	1	85
東区	7	14	8	1	8	7	6	16	5	1	1	0	1	2	0	77
白石区	5	10	6	0	6	6	6	9	3	1	2	0	1	0	0	55
厚別区	4	6	4	0	3	3	5	8	1	0	1	3	0	0	0	38
豊平区	7	11	7	0	6	4	8	10	3	0	0	3	0	0	1	60
清田区	3	7	5	0	2	3	5	11	4	0	0	0	1	0	0	41
南区	4	6	6	0	4	3	4	4	4	1	0	1	1	0	0	38
西区	6	10	10	0	9	7	7	8	5	0	0	0	1	0	0	63
手稲区	4	9	6	0	2	5	8	6	6	0	0	0	0	0	0	46
合計	50	97	65	1	54	52	61	98	42	3	5	7	6	3	2	546

部活動設置状況と地域クラブ設置目標例(文化部)

- 部活動設置数及び部員数は令和6年5月現在。
- 地域クラブ設置目標については、部員数を40で割って算出。

	合唱			吹奏楽			リコーダー			和太鼓			文芸			書道			演劇			美術			科学			
	設置数	部員数	地域クラブ 設置目標	設置数	部員数	地域クラブ 設置目標	設置数	部員数	地域クラブ 設置目標	設置数	部員数	地域クラブ 設置目標	設置数	部員数	地域クラブ 設置目標	設置数	部員数	地域クラブ 設置目標	設置数	部員数	地域クラブ 設置目標	設置数	部員数	地域クラブ 設置目標	設置数	部員数	地域クラブ 設置目標	
中央区	3	53	2	7	273	7	0	0	0	0	0	0	0	0	0	1	15	1	2	62	2	7	307	8	3	121	4	
北区	7	169	5	11	408	11	0	0	0	0	0	0	0	0	0	0	0	0	2	51	2	12	436	11	2	78	2	
東区	3	35	1	9	333	9	0	0	0	1	26	1	0	0	0	2	22	1	2	73	2	10	301	8	0	0	0	
白石区	4	92	3	5	137	4	0	0	0	0	0	0	0	0	0	0	0	0	1	23	1	7	277	7	2	48	2	
厚別区	1	17	1	5	177	5	0	0	0	0	0	0	0	0	0	2	30	1	0	0	0	6	203	6	0	0	0	
豊平区	0	0	0	9	326	9	0	0	0	0	0	0	0	0	0	0	0	0	1	50	2	7	274	7	1	37	1	
清田区	2	38	1	6	234	6	0	0	0	0	0	0	0	1	13	1	0	0	0	1	23	1	4	117	3	0	0	0
南区	1	5	1	8	190	5	0	0	0	0	0	0	0	0	0	0	0	0	0	1	14	1	5	126	4	0	0	0
西区	7	191	5	5	233	6	1	9	1	0	0	0	0	0	0	0	1	19	1	1	34	1	8	242	7	0	0	0
手稲区	1	24	1	9	364	10	0	0	0	0	0	0	0	0	0	0	0	0	0	0	0	9	278	7	0	0	0	
合計	29	624	20	74	2675	72	1	9	1	1	26	1	1	13	1	6	86	4	11	330	12	75	2561	68	8	284	9	

	家庭			将棋			コンピュータ			茶道			映画・写真			工芸			奉仕		
	設置数	部員数	地域クラブ 設置目標	設置数	部員数	地域クラブ 設置目標	設置数	部員数	地域クラブ 設置目標	設置数	部員数	地域クラブ 設置目標	設置数	部員数	地域クラブ 設置目標	設置数	部員数	地域クラブ 設置目標	設置数	部員数	地域クラブ 設置目標
中央区	0	0	0	0	0	0	0	0	0	1	24	1	0	0	0	0	0	0	0	0	0
北区	0	0	0	0	0	0	0	1	7	1	1	24	1	0	0	0	1	24	1	0	0
東区	0	0	0	1	13	1	0	0	0	1	21	1	0	0	0	1	13	1	1	34	1
白石区	0	0	0	0	0	0	0	0	0	0	0	0	1	47	2	0	0	0	0	0	0
厚別区	0	0	0	0	0	0	0	0	0	1	32	1	0	0	0	0	0	0	0	0	0
豊平区	0	0	0	0	0	0	1	19	1	1	14	1	0	0	0	0	0	0	0	0	0
清田区	1	22	1	0	0	0	0	0	0	0	0	0	0	0	0	1	19	1	0	0	0
南区	0	0	0	0	0	0	0	0	0	2	52	2	0	0	0	0	0	0	0	0	0
西区	0	0	0	1	16	1	0	0	0	1	43	2	0	0	0	0	0	0	0	0	0
手稲区	0	0	0	0	0	0	0	0	0	0	0	0	1	22	1	0	0	0	0	0	0
合計	1	22	1	2	29	2	2	26	2	8	210	9	2	69	3	3	56	3	1	34	1

【地域クラブ設置目標のみ抜粋】

	合唱	吹奏楽	リコーダー	和太鼓	文芸	書道	演劇	美術	科学	家庭	将棋	コンピュータ	茶道	映画・写真	工芸	奉仕	合計
中央区	2	7	0	0	0	1	2	8	4	0	0	0	1	0	0	0	25
北区	5	11	0	0	0	0	2	11	2	0	0	1	1	0	1	0	34
東区	1	9	0	1	0	1	2	8	0	0	1	0	1	0	1	1	26
白石区	3	4	0	0	0	0	1	7	2	0	0	0	0	2	0	0	19
厚別区	1	5	0	0	0	1	0	6	0	0	0	0	1	0	0	0	14
豊平区	0	9	0	0	0	0	2	7	1	0	0	1	1	0	0	0	21
清田区	1	6	0	0	1	0	1	3	0	1	0	0	0	0	1	0	14
南区	1	5	0	0	0	0	1	4	0	0	0	0	2	0	0	0	13
西区	5	6	1	0	0	1	1	7	0	0	1	0	2	0	0	0	24
手稲区	1	10	0	0	0	0	0	7	0	0	0	0	0	1	0	0	19
合計	20	72	1	1	1	4	12	68	9	1	2	2	9	3	3	1	209