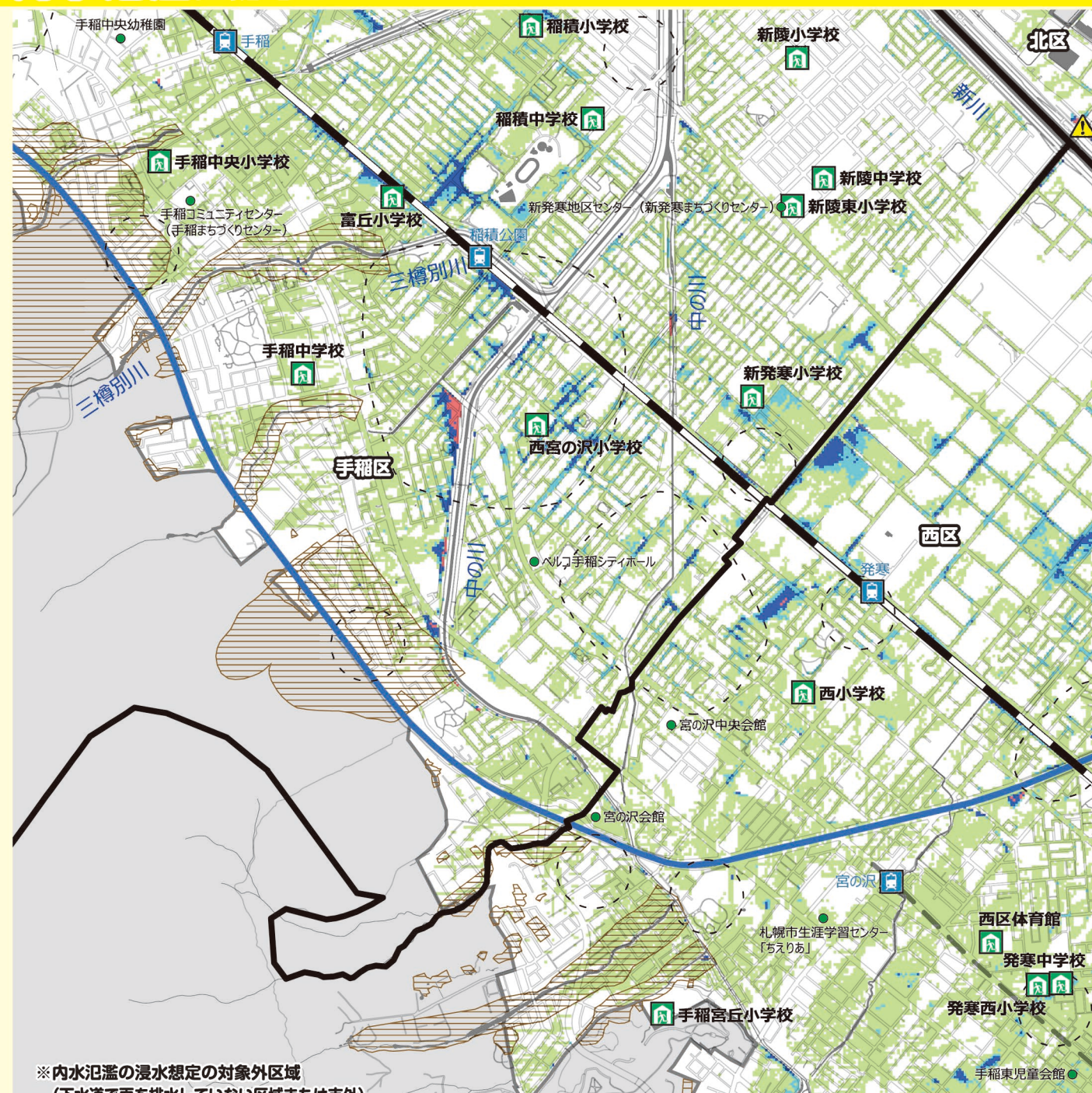


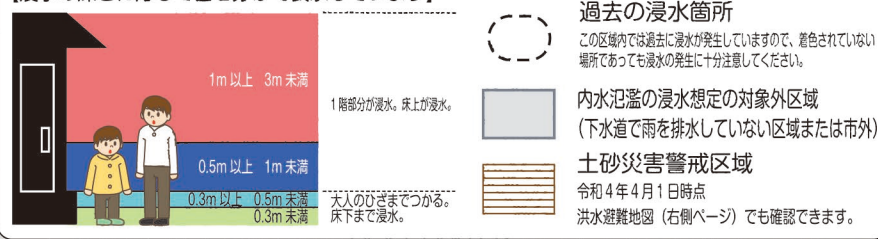
2 避難地図 拡大図

内水氾濫避難地図 手稲区④ ▶下水道で雨を排水しきれず発生する浸水を想定

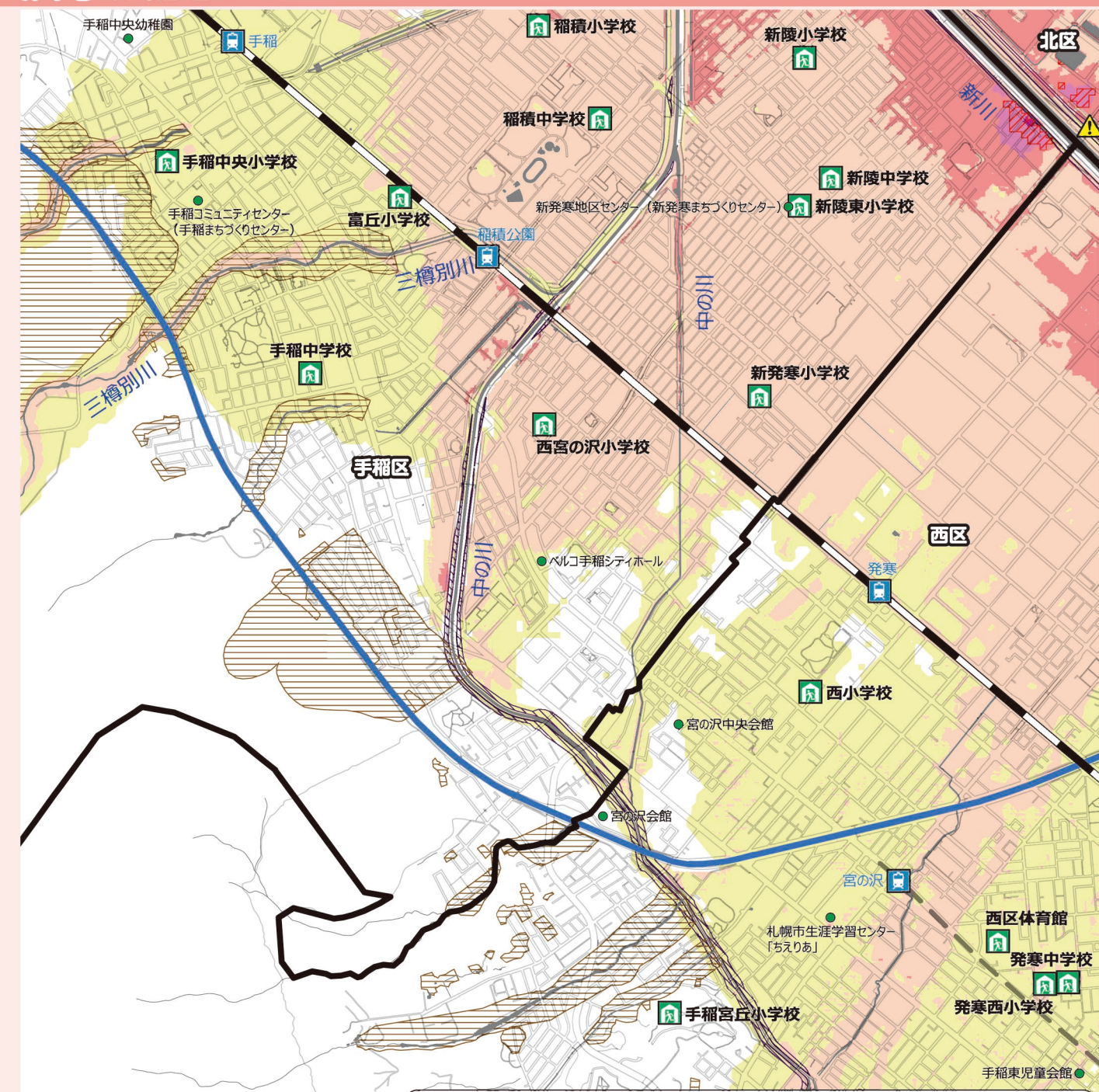


※内水氾濫の浸水想定の対象外区域
(下水道で雨を排水していない区域または市外)

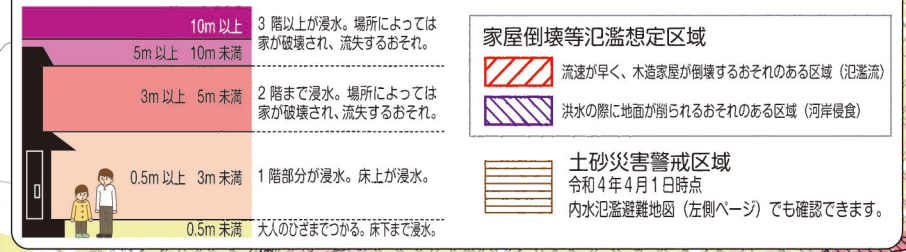
【浸水の深さに応じて色を分けて表示しています】



洪水避難地図 手稲区④ ▶川が氾濫することで発生する浸水を想定



【浸水の深さに応じて色を分けて表示しています】



凡例	区境	JR	地下鉄・市電	指定緊急避難場所 兼 指定避難所 (基幹) ▶ 災害から身を守るために緊急的に避難する場所です。災害の種類ごとに指定しています。 ▶ 災害の危険性がなくなるまで一定期間滞在などを指定避難所 (基幹) を兼ねています。 ▶ は洪水・土砂災害時に使用できません。
	JR・地下鉄の駅 市電の停留場	アンダーパス (主要なもの)	高速道路	指定避難所 (地域) ▶ 指定避難所 (基幹) を補完する施設であり、状況に応じて開設されます。

- #### 【避難地図の使い方】
- 1 自宅 などの位置を確認し、○をつけましょう。
 - 2 最寄りの指定緊急避難場所 を確認し、○をつけましょう。
▶ 避難場所一覧はP17をご確認ください。
 - 3 避難経路をいくつか設定しましょう。
- #### 【避難経路設定のポイント!】
- ▶ できるだけ川や崖の近くは避難経路にしないようにしましょう。
 - ▶ 川から離れていても内水氾濫により、浸水する可能性があります。内水氾濫避難地図 (左側ページ) も見て、できるだけ浸水が想定されない経路を設定しましょう。