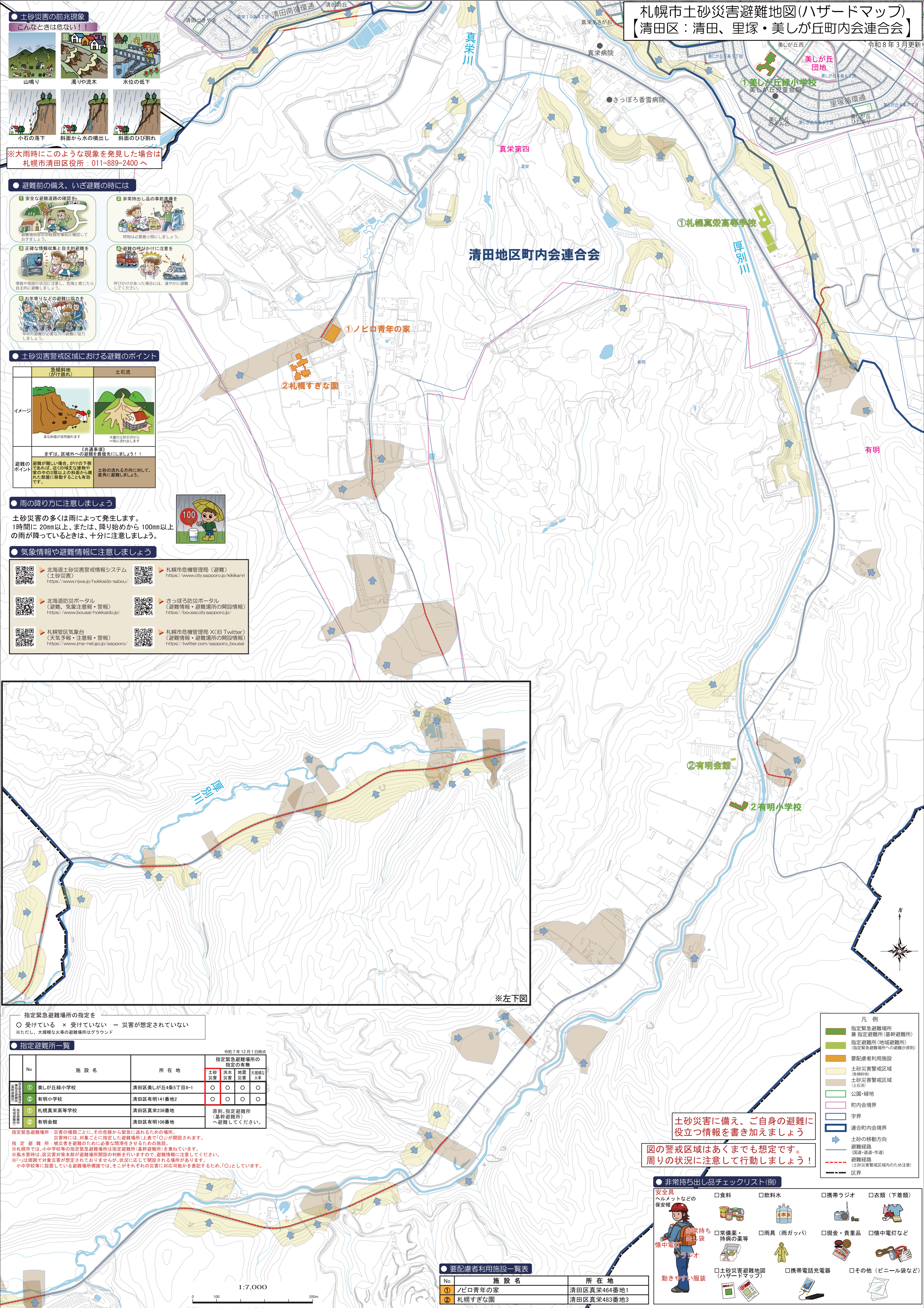


札幌市土砂災害避難地図(ハザードマップ)
【清田区：清田、里塚・美しが丘町内会連合会】
令和8年3月更新



土砂災害の前兆現象
こんなときは危ない!!

- 山鳴り
- 湧りや流木
- 水位の低下
- 小石の落下
- 斜面から水の噴出し
- 斜面のひび割れ

※大雨時にこのような現象を発見した場合は
札幌市清田区役所：011-889-2400へ

避難前の備え、いざ避難の時には

- 安全な避難道路の確認
- 非常持出し品の事前準備
- 正確な情報収集と自主的避難
- 避難の呼びかけに注意
- お年寄りなどの避難に協力

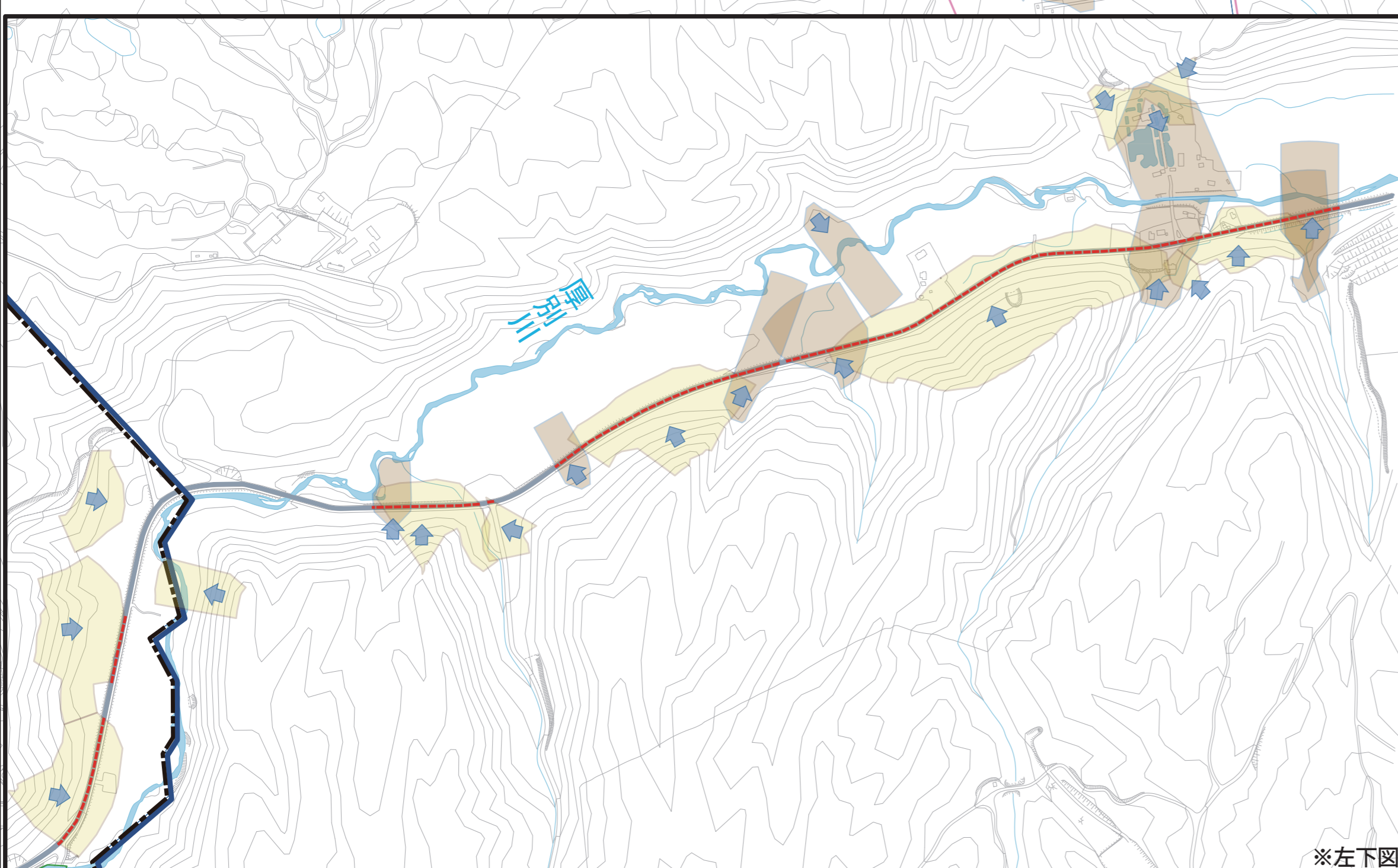
土砂災害警戒区域における避難のポイント

急傾斜地(がけ崩れ)	土石流
急な斜面が突如崩れます	大量の土砂が沢から一気に流れ出します
避難のポイント 避難が難しい場合、がけの下側であれば、近くの頑丈な建物や家の中の2階以上の斜面から離れた場所に移動することも有効です。	避難のポイント 土砂の流れる方向に対して、直角に避難しましょう。

雨の降り方に注意しましょう
土砂災害の多くは雨によって発生します。1時間に20mm以上、または、降り始めから100mm以上の雨が降っているときは、十分に注意しましょう。

気象情報や避難情報に注意しましょう

- 北海道土砂災害警戒情報システム (土砂災害)
- 札幌市危機管理センター (避難)
- 北海道防災ポータル (避難、気象注意報・警報)
- さっぽろ防災ポータル (避難情報・避難場所の開設情報)
- 札幌管区気象台 (天気予報・注意報・警報)
- 札幌市危機管理センター (旧Twitter) (避難情報・避難場所の開設情報)



指定緊急避難場所の指定を
○ 受けている × 受けていない - 災害が想定されていない
※ただし、大規模な火事の避難場所はグラウンド

指定避難所一覧 (令和7年12月1日時点)

No	施設名	所在地	土砂災害	洪水災害	地震災害	大規模な火事
①	美しが丘小学校	清田区美しが丘4条5丁目8-1	○	○	○	○
②	有明小学校	清田区有明141番地2	○	○	○	○
①	札幌真栄高等学校	清田区真栄236番地	原則、指定避難所(基幹避難所)			
②	有明会館	清田区有明106番地	→避難してください。			

指定緊急避難場所 災害の種類ごとに、その危険から緊急に逃げるための場所。災害時には、対象ごとに指定した避難場所(上表で「○」)が開設されます。
指定避難所 被災者を避難のために必要な措置をさせるための施設。
札幌市では、小中学校等の指定緊急避難場所は指定避難所(基幹避難所)を兼ねています。
※風水害時は、区災害対策本部が避難場所開設の判断を行いますので、避難情報に注意してください。
※「-」は周囲で対象災害が想定されておらず、状況に応じて開設される場合があります。
※小中学校等に設置している避難場所標識では、それぞれその災害に対応可能な表記のため、「○」としています。



※続きは左下図に示す

要配慮者利用施設一覧表

No	施設名	所在地
①	ノビロ青年の家	清田区真栄464番地1
②	札幌すぎな園	清田区真栄483番地3

土砂災害に備え、ご自身の避難に役立つ情報を書き加えましょう
図の警戒区域はあくまでも想定です。周りの状況に注意して行動しましょう!

非常持ち出し品チェックリスト(例)

- 安全具: ヘルメットなどの保安帽
- 食料
- 飲料水
- 携帯ラジオ
- 衣類(下着類)
- 非常持ち出し袋
- 常備薬・持病の薬等
- 雨具(雨ガッパ)
- 現金・貴重品
- 懐中電灯など
- 懐中電灯
- ラジオ
- 土砂災害避難地図(ハザードマップ)
- 携帯電話充電器
- その他(ビニール袋など)
- 動きやすい服装

凡例

- 指定緊急避難場所(基幹避難所)
- 指定避難所(地域避難所)
- 指定避難所(地域避難所)
- 指定緊急避難場所への避難(原則)
- 要配慮者利用施設
- 土砂災害警戒区域(急傾斜地)
- 土砂災害警戒区域(土石流)
- 公園・緑地
- 町内会境界
- 字界
- 連合町内会境界
- 土砂の移動方向
- 避難経路(国道・道・市道)
- 避難経路(土砂災害警戒区域内の注)
- 境界