

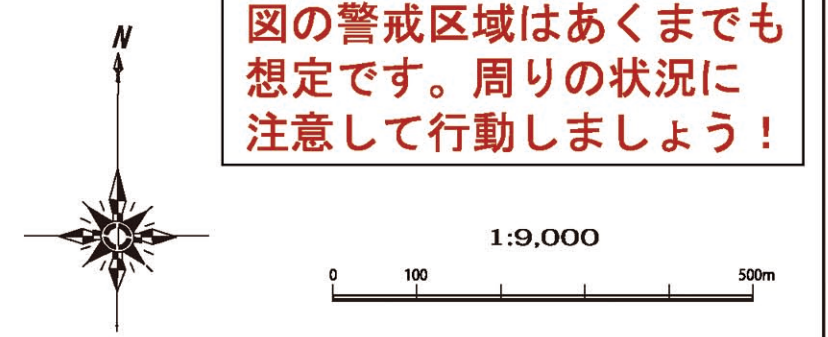
# 札幌市土砂災害避難地図 (ハザードマップ) 【定山溪連合町内会】

令和8年3月更新

土砂災害に備え、ご自身の避難に役立つ情報を書き加えましょう

図の警戒区域はあくまでも想定です。周りの状況に注意して行動しましょう！

- 凡例
- 指定緊急避難場所 兼 指定避難所 (基幹避難所)
  - 指定避難所 (地域避難所) (指定緊急避難場所への避難が困難)
  - 要配慮者利用施設 (急傾斜地)
  - 土砂災害警戒区域 (急傾斜地)
  - 土砂災害警戒区域 (土石流)
  - 公園・緑地
  - 町内会境界
  - 字界
  - 連合町内会境界
  - 土砂の移動方向
  - 避難経路 (国道・道道・市道)
  - 避難経路 (土砂災害警戒区域内のため注意)



### 市が発令する避難情報と避難行動

市が発令する避難情報等	避難行動	警戒レベル
「緊急安全確保」 ※災害が実際に発生又は切迫していることを把握した場合に、可能な範囲で発令	すでに災害が発生又は切迫している状況です。命の危険が迫っています。避難所への移動が危険な場合は、少しでも高い場所へ移動する等、直ちに身の安全を確保してください。	5
「避難指示」	災害が発生するおそれが高い状況です。危険な場所から全員避難してください。	4
「高齢者等避難」	災害が発生するおそれがある状況です。お年寄りや身体の不自由な方など、避難に時間を要する方は、危険な場所から避難してください。その他の方は避難の準備を整えてください。	3

### 降雨の経過と避難の目安

レベル2 土砂災害注意情報  
大雨による土砂災害や浸水が発生するおそれがあると考えたときに発令されます。事前の準備をお願いします。

レベル3 土砂災害警戒情報  
大雨による土砂災害や浸水が発生するおそれが高くなると考えられたときに発令されます。事前の準備をお願いします。

レベル4 土砂災害警戒特別情報  
大雨による土砂災害や浸水が発生するおそれが高くなると考えられたときに発令されます。事前の準備をお願いします。

### 安全確保のための行動

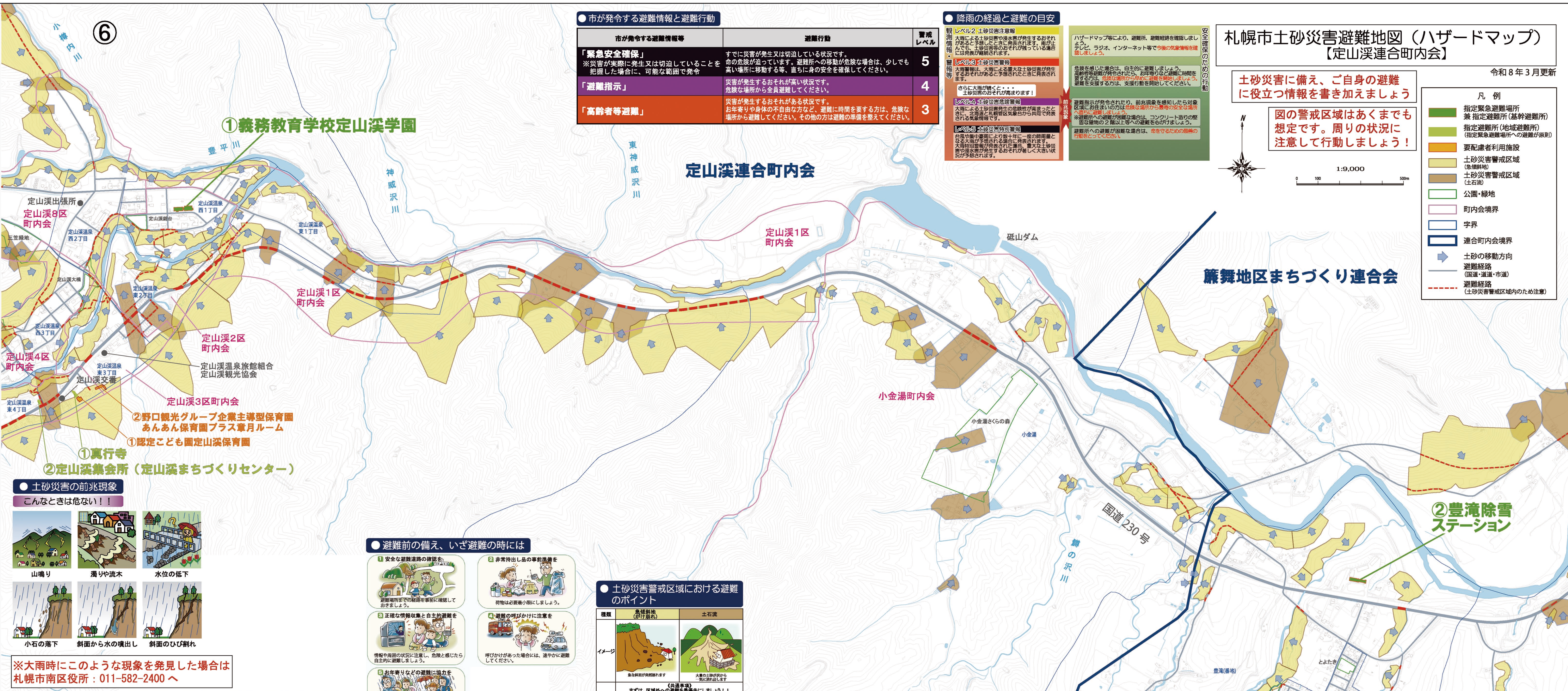
ハザードマップ等により、避難所、避難経路を確認しましょう。テレビ、ラジオ、インターネット等で最新の災害情報を確認しましょう。

危険を感じた場合は、自主的に避難しましょう。高齢者等避難が指示されたら、お年寄りや身体の不自由な方など、避難に時間を要する方は、危険な場所から避難してください。避難を支援する方は、支援行動を開始してください。

避難指示が発令されたら、前兆現象を確認したら対象区域にお住まいの方は、危険な場所から避難の安全な場所へ避難してください。

避難所への避難が困難な場合は、コンクリート造りの堅固な建築物の2階以上等への避難を心がけましょう。

避難所への避難が困難な場合は、命を守るための適切な行動をとってください。



※大雨時にこのような現象を発見した場合は札幌市南区役所：011-582-2400へ

### 避難前の備え、いざ避難の時には

- 安全な避難経路の確認を。避難場所までの経路を事前に確認しておきましょう。
- 非常持出し品の事前準備を。荷物は必要最小限にしましょう。
- 正確な情報収集と自主的避難を。情報や周囲の状況に注意し、危険を感じたら自主的に避難しましょう。
- 避難の呼びかけに注意を。呼びかけがあった場合は、速やかに避難してください。
- お年寄りなどの避難に協力を。早めの避難が必要な方の避難に協力しましょう。

### 土砂災害警戒区域における避難のポイント

種類	急傾斜地 (がけ崩れ)	土石流
イメージ		
避難のポイント	急傾斜地が崩壊する場合は、がけの下であれば、足の指先を壁や土に押しつけて、土砂の流れる方向に対して、背向に移動することも可能です。	大勢の土砂が斜面から一気に流れ落ちるため、土砂の流れる方向に対して、背向に移動しましょう。

### 雨の降り方に注意しましょう

土砂災害の多くは雨によって発生します。1時間に20mm以上、または、降り始めから100mm以上の雨が降っているときは、十分に注意しましょう。

### 非常持出し品チェックリスト(例)

- |                    |                    |           |               |          |
|--------------------|--------------------|-----------|---------------|----------|
| 安全具<br>ヘルメットなどの保護帽 | 食料                 | 飲料水       | 携帯ラジオ         | 衣類 (下着類) |
| 懐中電灯               | 常備薬・持病の薬等          | 雨具 (雨ガッパ) | 現金・貴重品        | 懐中電灯など   |
| 動きやすい服装            | 土砂災害避難地図 (ハザードマップ) | 携帯電話充電器   | その他 (ビニール袋など) |          |

### 気象情報や避難情報に注意しましょう

- 北海道土砂災害警戒情報システム (土砂災害) <https://www.jwa.jp/hokkaido-sabou/>
- 札幌市危機管理局 (避難) <https://www.city.sapporo.jp/kikikanri/>
- 北海道防災ポータル (避難・防災注意報・警報) <https://www.bousai-hokkaido.jp/>
- さっぽろ防災ポータル (避難情報・避難場所の開設情報) <https://bousai.city.sapporo.jp/>
- 札幌管区気象台 (天気予報・注意報・警報) <https://www.jma-net.go.jp/sapporo/>
- 札幌市危機管理局 X(旧 Twitter) (避難情報・避難場所の開設情報) [https://twitter.com/sapporo\\_bousai](https://twitter.com/sapporo_bousai)

### 指定緊急避難場所の指定を

○ 受けている × 受けていない  
※ただし、大規模な火事の避難場所はグラウンド

### 指定避難所一覧

No	施設名	所在地	指定緊急避難場所の指定の有無
①	義務教育学校定山溪学園	定山溪温泉西2丁目31	土砂災害 ○ 洪水災害 ○ 地震災害 ○ 大規模な火事 ○
②	豊滝除雪ステーション	豊滝424番地1	土砂災害 ○ 洪水災害 ○ 地震災害 ○ 大規模な火事 ○
①	真行寺	定山溪温泉東3丁目	原則、指定避難所(基幹避難所)へ避難してください。
②	定山溪集会所 (定山溪まちづくりセンター)	定山溪温泉東4丁目	原則、指定避難所(基幹避難所)へ避難してください。

指定緊急避難場所：災害の種類ごとに、その危険から緊急に逃げるための場所。災害時には、対象ごとに指定した避難場所(上表で○)が開設されます。

指定避難所：被災者を避難のために必要な関係者とするための施設。

※札幌市では、小中学校等の指定緊急避難場所(基幹避難所)を兼ねています。

※風水害時は、区災害対策本部が避難場所開設の判断を行いますので、避難情報に注意してください。

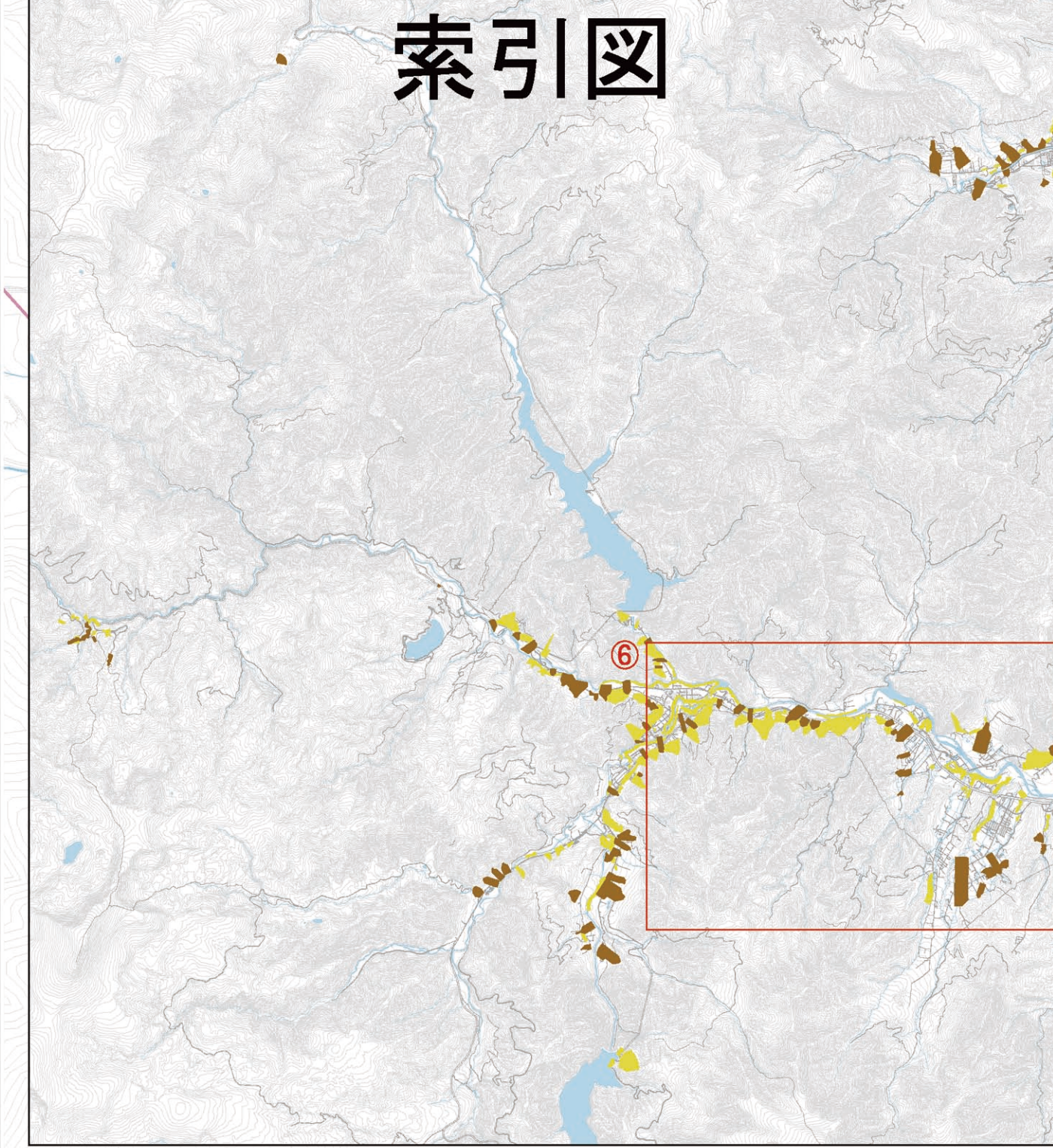
※「-」は周りで対象災害が想定されておらず、状況に応じて開設される場合があります。

※小中学校等に設置している避難場所情報は、それぞれその災害に対応可能なため、「○」としています。

※1 危険区域に近接しているため避難経路及び周辺状況に注意してください。

### 要配慮者利用施設一覧表

No	施設名	所在地
①	認定こども園定山溪保育園	定山溪温泉東3丁目256
②	野口観光グループ企業主導型保育園 あんあん保育園プラス章月ルーム	定山溪温泉東3丁目244



お問合せ先

- 災害に関すること (教急・救助など) は、119番へ
- 避難に関すること (避難場所の確認など) は、札幌市南区役所：011-582-2400へ
- 地図に関することは、札幌市危機管理局：011-211-3062へ