

札幌市土砂災害避難地図 (ハザードマップ)

【南区：芸術の森地区連合会】

令和8年3月更新

土砂災害に備え、ご自身の避難に役立つ情報を書き加えましょう

図の警戒区域はあくまでも想定です。周りの状況に注意して行動しましょう！

指定緊急避難場所の指定を
○ 受けている × 受けていない — 災害が想定されていない
※ただし、大規模な火事の避難場所はグラウンド

指定避難所一覧

No	施設名	所在地	指定緊急避難場所の指定の有無
1	常盤一区会館	南区常盤6条2丁目107-19	原則、指定避難所(基幹避難所)へ避難してください。
2	滝野会館	南区滝野102番地1	
3	南禅院	南区常盤330番地3	

指定緊急避難場所：災害の種類ごとに、その危険から緊急に逃げるための場所。災害時には、対象ごとに指定した避難場所(上表で「○」)が開設されます。
指定避難所：被災者を避難のために必要な間滞在させるための施設。
※札幌市では、小中学校等の指定緊急避難場所は指定避難所(基幹避難所)を兼ねています。
※風水害時は、区災害対策本部が避難場所開設の判断を行いますので、避難情報に注意してください。
※「-」は周囲を対象災害が想定されておりませんが、状況に応じて開設される場合があります。小中学校等に設置している避難場所情報は、それぞれが災害に対応可能な施設を確保するため、「○」としています。

要配慮者利用施設一覧表

No	施設名	所在地
1	ケアサービス 悠々の里・ケアホーム 悠々の里	南区常盤3条1丁目7-3
2	幼保連携型認定こども園ときわみなみのこどもえん	南区真駒内380番地18

藤野地区町内会連合会

石山地区町内会連合会

芸術の森地区連合会

凡例

- 指定避難所(地域避難所)
(指定緊急避難場所への避難が原則)
- 要配慮者利用施設
- 土砂災害警戒区域
(急傾斜地)
- 土砂災害警戒区域
(土石流)
- 公園・緑地
- 町内会境界
- 字界
- 連合町内会境界
- 土砂の移動方向
- 避難経路
(国道・道道・市道)
- 避難経路
(土砂災害警戒区域内のため注意)
- 区界

土砂災害警戒区域における避難のポイント

種類	急傾斜地 (がけ崩れ)	土石流
イメージ		
避難のポイント	急な斜面が突然崩れます	大量の土砂が沢から一気に流れ出します
避難の準備	<p>【共通事項】 まずは、区域外への避難を最優先にしましょう！！</p> <p>避難が難しい場合、がけの下側であれば、近くの頑丈な建物や家の中の2階以上の斜面から離れた部屋に移動することも有効です。</p> <p>土砂の流れる方向に対して、直角に避難しましょう。</p>	

避難前の備え、いざ避難の時には

- 安全な避難道路の確認を
避難場所までの経路を事前に確認しておきましょう。
- 非難持出し品の事前準備を
荷物は必要最小限にしましょう。
- 正確な情報収集と自主的避難を
情報や周囲の状況に注意し、危険を感じたら自主的に避難しましょう。
- 避難の呼びかけに注意を
呼びかけがあった場合には、速やかに避難してください。
- お年寄りなどの避難に協力を
早めの避難が必要な方の避難に協力しましょう。

市が発令する避難情報と避難行動

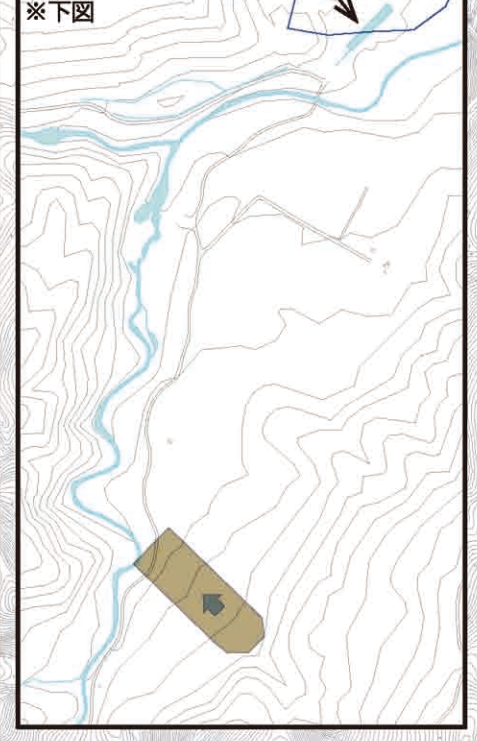
市が発令する避難情報等	避難行動	警戒レベル
「緊急安全確保」 ※災害が発生又は切迫していることを把握した場合に、可能な範囲で発令	すでに災害が発生又は切迫している状況です。身の危険が迫っています。避難所への移動が危険な場合は、少しでも高い場所に移動する等、直ちに身の安全を確保してください。	5
「避難指示」 ※災害が発生するおそれがある状況です。危険な場所から全員避難してください。	災害が発生するおそれがある状況です。避難に時間をおく方は、危険な場所から避難してください。その他の方は避難の準備を急いでください。	4
「高齢者等避難」	災害が発生するおそれがある状況です。お年寄りや身体の不自由な方など、避難に時間を要する方は、危険な場所から避難してください。その他の方は避難の準備を急いでください。	3

雨の降り方に注意しましょう

土砂災害の多くは雨によって発生します。1時間に20mm以上、または、降り始めから100mm以上の雨が降っているときは、十分に注意しましょう。



※続きは下図



1:10,000

