

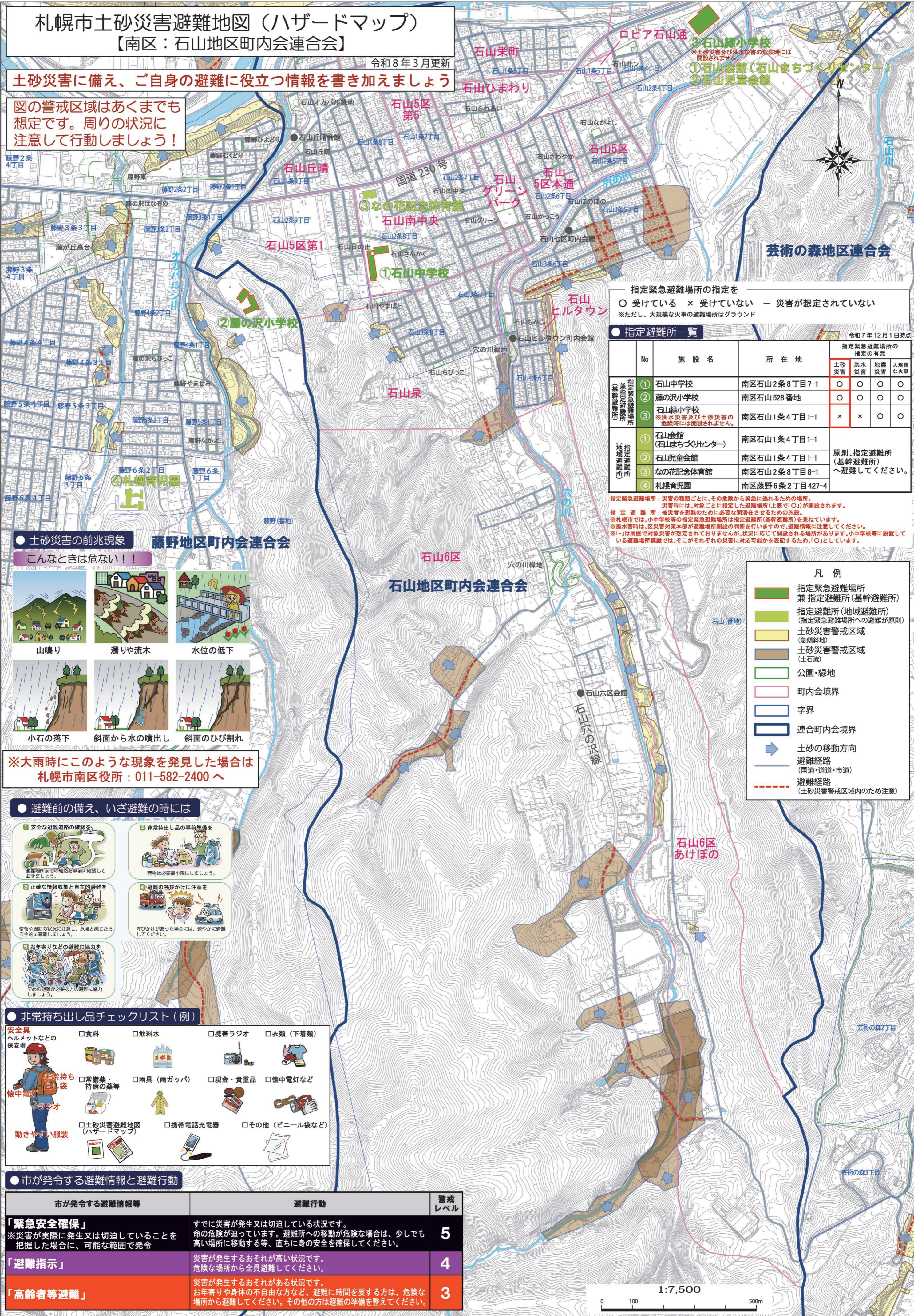
札幌市土砂災害避難地図（ハザードマップ）

【南区：石山地区町内会連合会】

令和8年3月更新

土砂災害に備え、ご自身の避難に役立つ情報を書き加えましょう

図の警戒区域はあくまでも想定です。周りの状況に注意して行動しましょう！



指定緊急避難場所の指定を
 ○ 受けている × 受けていない - 災害が想定されていない
 ※ただし、大規模な火事の避難場所はグラウンド

No	施設名	所在地	指定緊急避難場所の指定の有無			
			土砂災害	洪水災害	地震災害	大規模な火事
①	石山中学校	南区石山2条8丁目7-1	○	○	○	○
②	藤の沢小学校	南区石山528番地	○	○	○	○
③	石山緑小学校	南区石山1条4丁目1-1	×	×	○	○
指定緊急避難場所			原則、指定避難所（基幹避難所）へ避難してください。			
①	石山会館（石山まちづくりセンター）	南区石山1条4丁目1-1				
②	石山児童会館	南区石山1条4丁目1-1				
③	なの花記念体育館	南区石山2条8丁目8-1				
④	札幌育児園	南区藤野6条2丁目427-4				

指定緊急避難場所：災害の種類ごとに、その危険から緊急に逃れるための場所。災害時には、対象ごとに指定した避難場所（上表で○）が開設されます。指定避難所：被災者を避難のために必要な間滞在させるための施設。※札幌市では、小中学校等の指定緊急避難場所は指定避難所（基幹避難所）を兼ねています。※洪水災害時は、区災害対策本部が避難場所開設の判断を行いますので、避難情報に注意してください。※「-」は周囲で対象災害が想定されておりませんが、状況に応じて開設される場所があります。小中学校等に設置している避難場所確保では、そこがそれぞれの災害に対応可能な表記するため、「○」としています。

土砂災害の前兆現象



※大雨時にこのような現象を発見した場合は
札幌市南区役所：011-582-2400へ

避難前の備え、いざ避難の時には

- 安全な避難道路の確認を
避難場所までの経路を事前に確認しておきましょう。
- 非常持出し品の事前準備を
荷物は必要最小限にしましょう。
- 正確な情報収集と自主的避難を
情報や周囲の状況に注意し、危険を感じたら自主的に避難しましょう。
- 避難の呼びかけに注意を
呼びかけがあった場合には、速やかに避難してください。
- お年寄りなどの避難に協力を
早めの避難が必要な方の避難に協力しましょう。

非常持出し品チェックリスト（例）

- 安全具：ヘルメットなどの保安帽
- 食料
- 飲料水
- 携帯ラジオ
- 衣類（下着類）
- 懐中電灯
- 常備薬・持病の薬等
- 雨具（雨ガッパ）
- 現金・貴重品
- 懐中電灯など
- 動きやすい服装
- 土砂災害避難地図（ハザードマップ）
- 携帯電話充電器
- その他（ビニール袋など）

市が発令する避難情報と避難行動

市が発令する避難情報等	避難行動	警戒レベル
「緊急安全確保」 ※災害が実際に発生又は切迫していることを把握した場合に、可能な範囲で発令	すでに災害が発生又は切迫している状況です。命の危険が迫っています。避難所への移動が危険な場合は、少しでも高い場所へ移動する等、直ちに身の安全を確保してください。	5
「避難指示」	災害が発生するおそれが高い状況です。危険な場所から全員避難してください。	4
「高齢者等避難」	災害が発生するおそれがある状況です。お年寄りや身体の不自由な方など、避難に時間を要する方は、危険な場所から避難してください。その他の方は避難の準備を整えてください。	3

凡例

- 指定緊急避難場所兼指定避難所（基幹避難所）
- 指定避難所（地域避難所）（指定緊急避難場所への避難が原則）
- 土砂災害警戒区域（急傾斜地）
- 土砂災害警戒区域（土石流）
- 公園・緑地
- 町内会境界
- 字界
- 連合町内会境界
- 土砂の移動方向
- 避難経路（国道・道道・市道）
- 避難経路（土砂災害警戒区域内のため注意）

1:7,500

