

保存版

そばに置いてください

札幌市

手稲区版

地震防災マップ

想定される地震による揺れを確認し、地震災害に対する日頃の備えや災害時の行動などを確認しましょう。



2018年北海道胆振東部地震

目次

地震防災マップとは	1	事前の備え	10
各マップについて	1	地震発生時の行動	11
索引図	2	わが家の防災メモ	13
手稲区①	3	備蓄品・非常持出品	13
手稲区②	5	知っておこう	14
手稲区③	7	情報の入手先	15
指定避難所一覧	9			

発行 令和4年(2022年)3月

地震防災マップ
電子版はこちら



地震防災マップとは

大きな地震が発生すると、建物が倒壊したり、家具が倒れて人が下敷きになるなどの被害や道路や電気、水道などのライフラインへの被害や火災も発生します。また、冬季には積雪や寒さで、更に大きな被害が出るおそれがあります。

地震防災マップは、第4次地震被害想定※で想定された「揺れの強さ（震度分布）」、「液状化の危険度」および「家屋全壊率」を図示し、あわせて地震被害に対する事前の備えや災害時の行動などの情報を載せております。

災害時はもとより、日頃の防災対策にご活用ください。

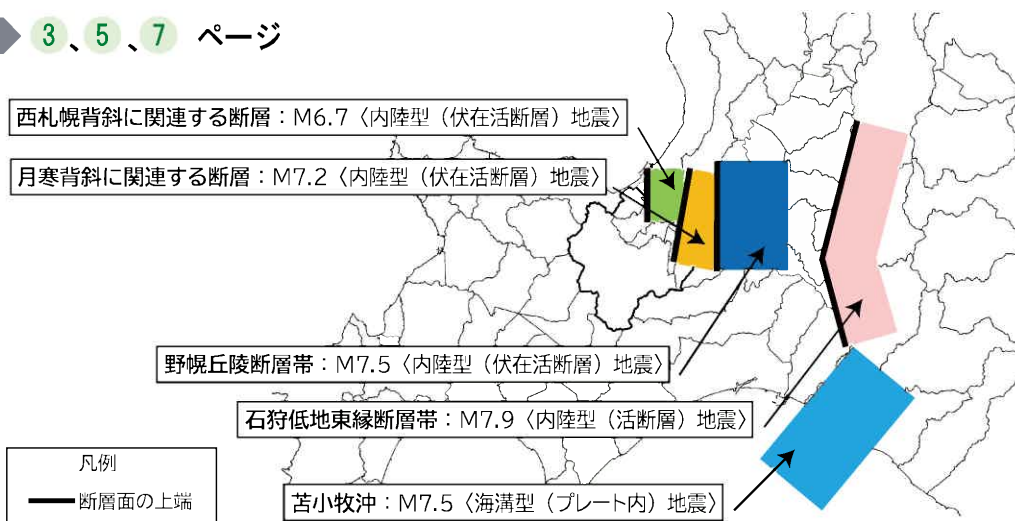
※第4次地震被害想定（令和3年8月）：最新の知見等を基に札幌市に最大級の被害をもたらすと考えられる地震を想定して被害を予測したものです。

各マップについて

震度分布図

→ 3、5、7 ページ

札幌市に大きな影響を与えると想定される地震は5つあります。これらの地震により予想される揺れの強さを重ね合わせ、それぞれの地点で予想される最大の震度を表しています。予想される揺れの強さや避難場所を確認しましょう。



揺れと被害

揺れが強いと、立っていることも困難になります。

震度は、地震動の強さの程度を表すもので、震度計を用いて観測します。実際にどう揺れるかは、地震の規模（マグニチュード）だけでなく、震源からの距離や地盤条件などに左右されます。



震度
5弱

大半の人が恐怖を感じ、ものにつかまらなると感じる。



震度
5強

物につかまらなると歩くことが難しい。



震度
6弱

立っていることが困難になる。



震度
6強

震度
7

はわないと動くことができない。飛ばされることもある。

気象庁：「気象庁震度階級関連解説表」を加工して作成 <https://www.jma.go.jp/jma/kishou/known/shindo/index.html>

液状化危険度図

→ 4、6、8 ページ

液状化の起こりやすさを4段階で表しています。地震が起きたときに、液状化が起きやすい地域を事前に確認しましょう。

家屋全壊率図

→ 3、5、7 ページ

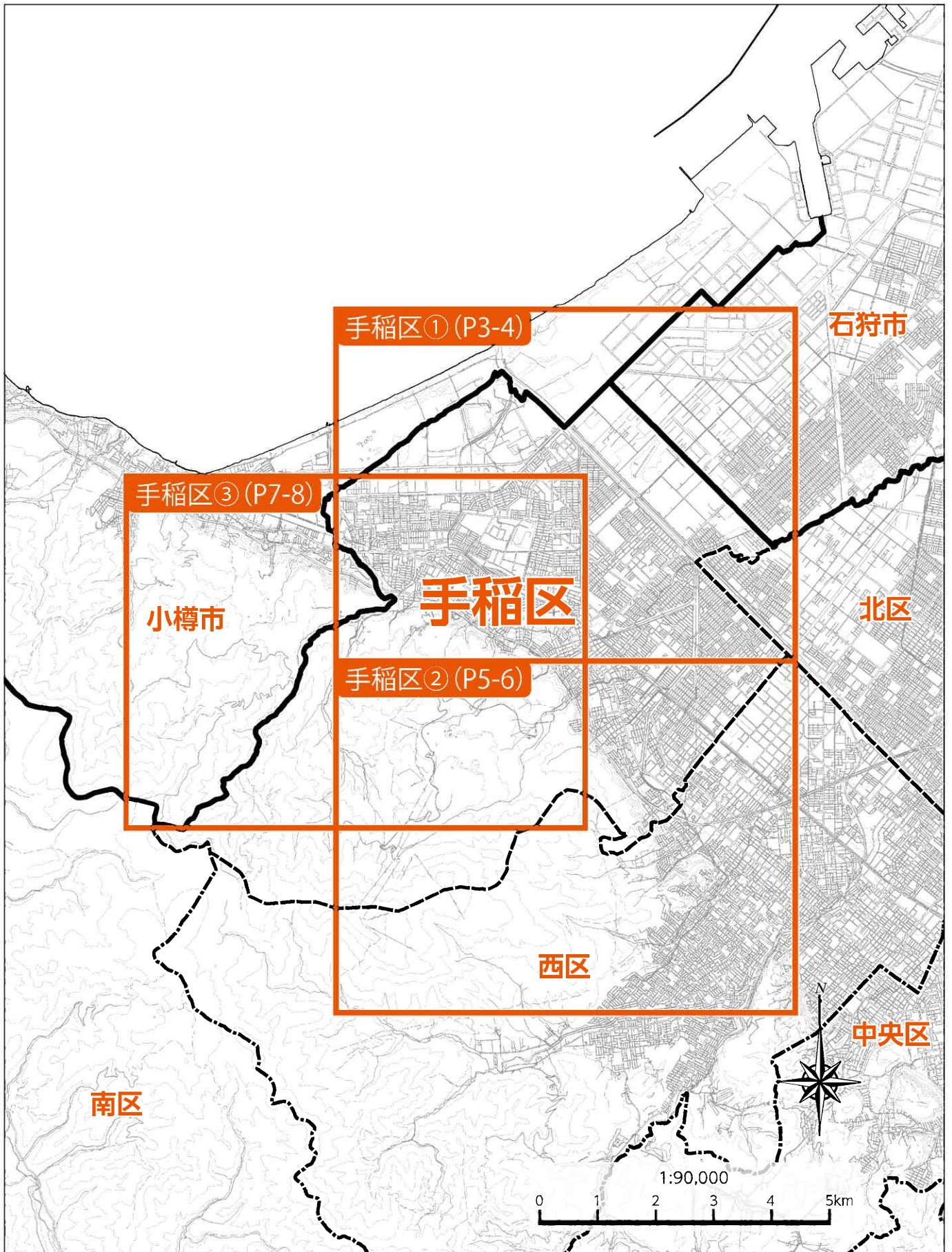
地域ごとの地震によって建物がどの程度倒壊するか、その程度を5段階で表しています。建物が倒壊しやすい地域を事前に確認しましょう。

索引図

▶ 震度分布図、液状化危険度図、家屋全壊率図は、「札幌市地図情報サービス」でも確認することができます。

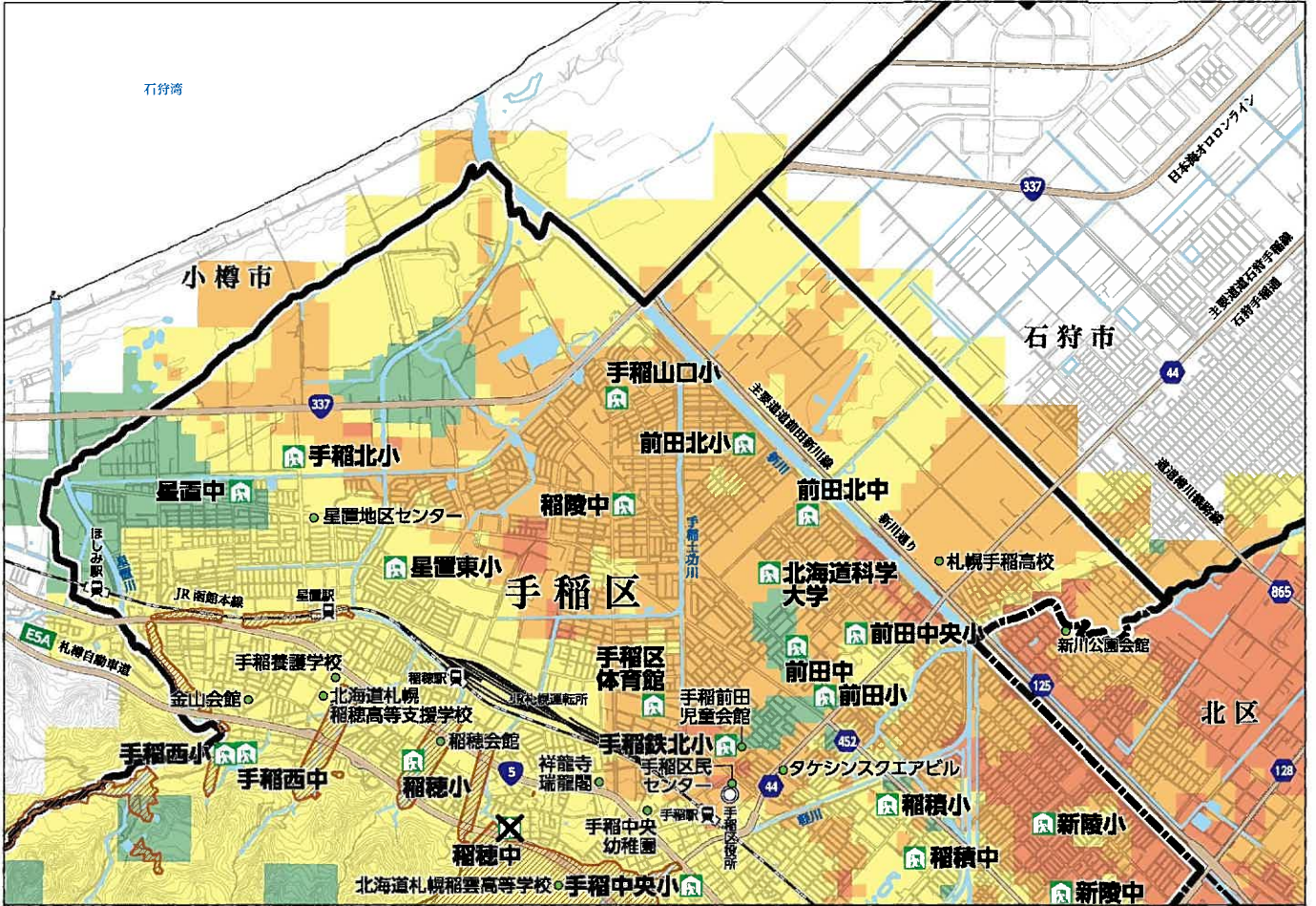
札幌地図情報サービス **検索**

https://www.city.sapporo.jp/johoo/it/web_gis/web_gis.html

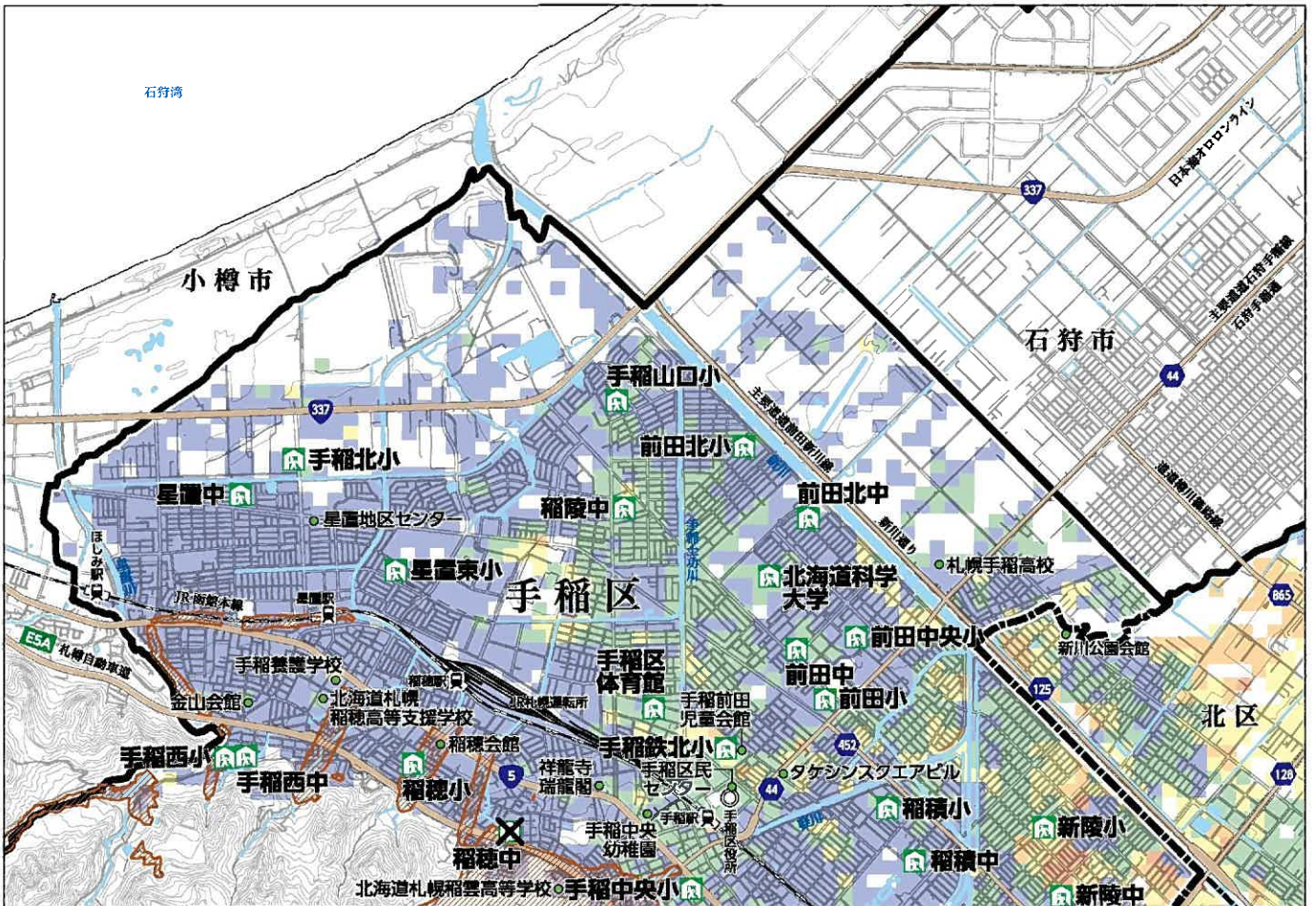


手稲区①

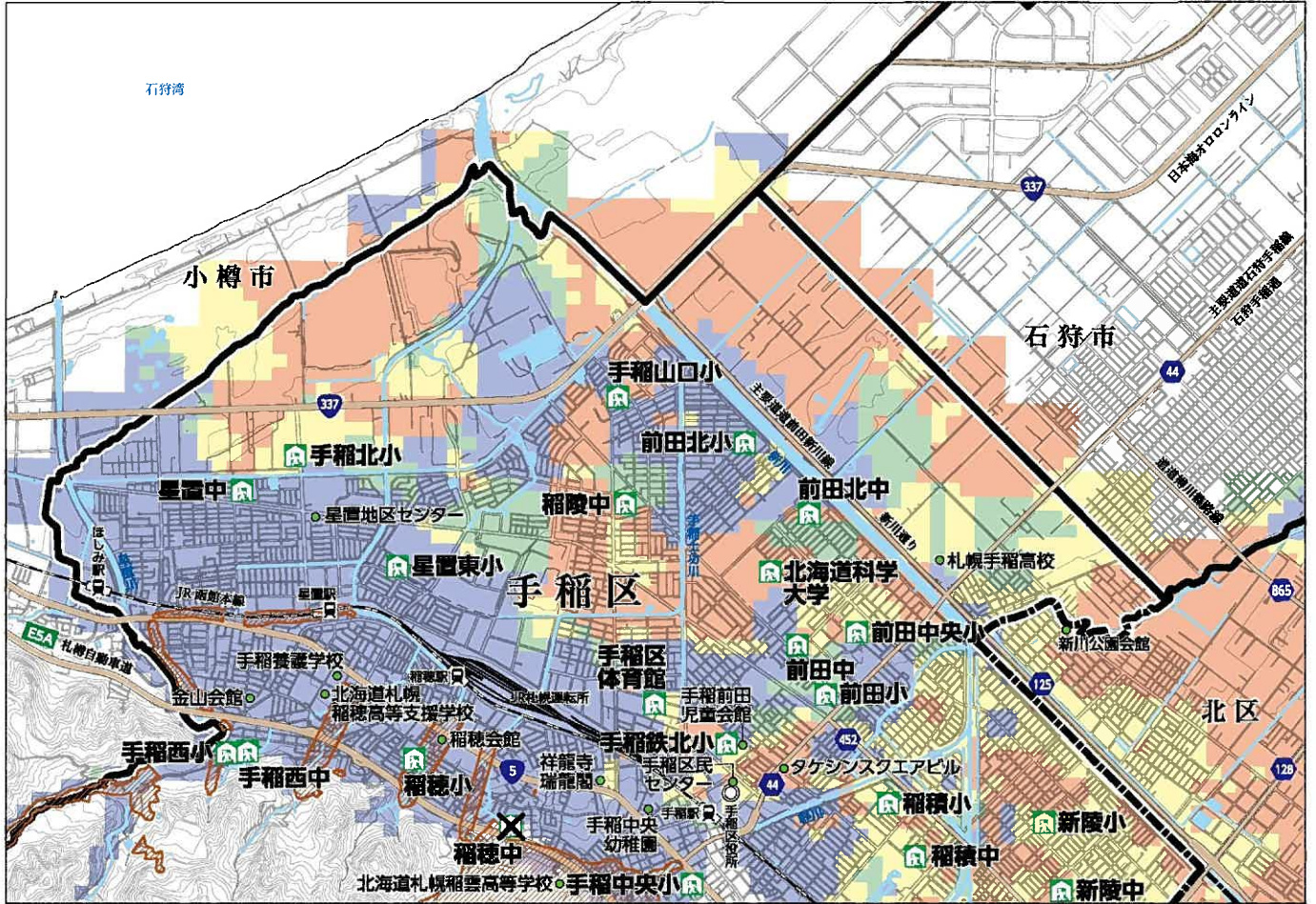
震度分布図



家屋全壊率図



液状化危険度図



▶ 震度分布図、液状化危険度図、家屋全壊率図は、「札幌市地図情報サービス」でも確認することができます。

札幌地図情報サービス **検索** https://www.city.sapporo.jp/johoo/it/web_gis/web_gis.html



凡例

- 指定緊急避難場所
兼 指定避難所(基幹)
 - 災害から身を守るため緊急に避難する場所です。
 - 災害の種類ごとに指定しています。

- 地震時に使用できない指定緊急避難場所

- 指定避難所(地域)
 - 避難者が一時的に滞在する施設です。
 - 施設管理者等により必要に応じて開設されます。

—[員]— JR・駅

—[員]— 市電・駅

---[員]--- 地下鉄・駅

——— 国道・主要道路

----- 区界

土砂災害警戒区域

● 市役所

○ 区役所

● 震度分布図

- 震度7
 - 震度6強
 - 震度6弱
 - 震度5強
 - 震度5弱
- 強さ
想定される揺れの

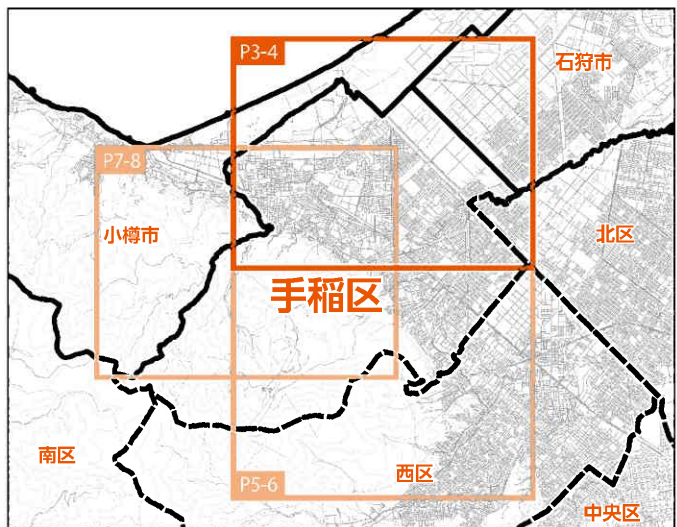
● 液状化危険度図

- 液状化発生の可能性が高い
- 液状化発生の可能性がある
- 液状化発生の可能性が低い
- 液状化発生の可能性が極めて低い

● 家屋全壊率図

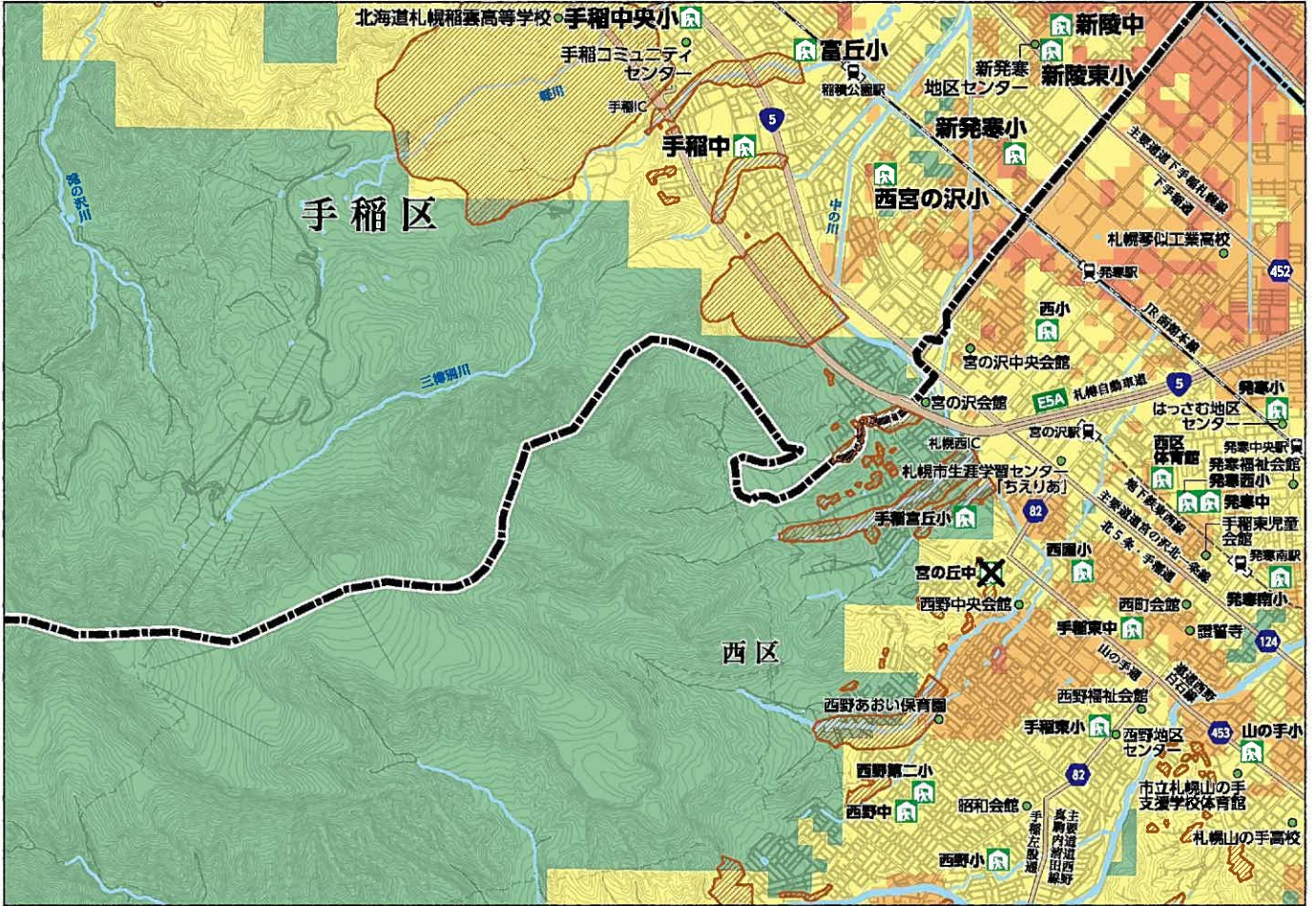
- 20%以上全壊
- 10%以上20%未満全壊
- 5%以上10%未満全壊
- 1%以上5%未満全壊
- 1%未満全壊

索引図

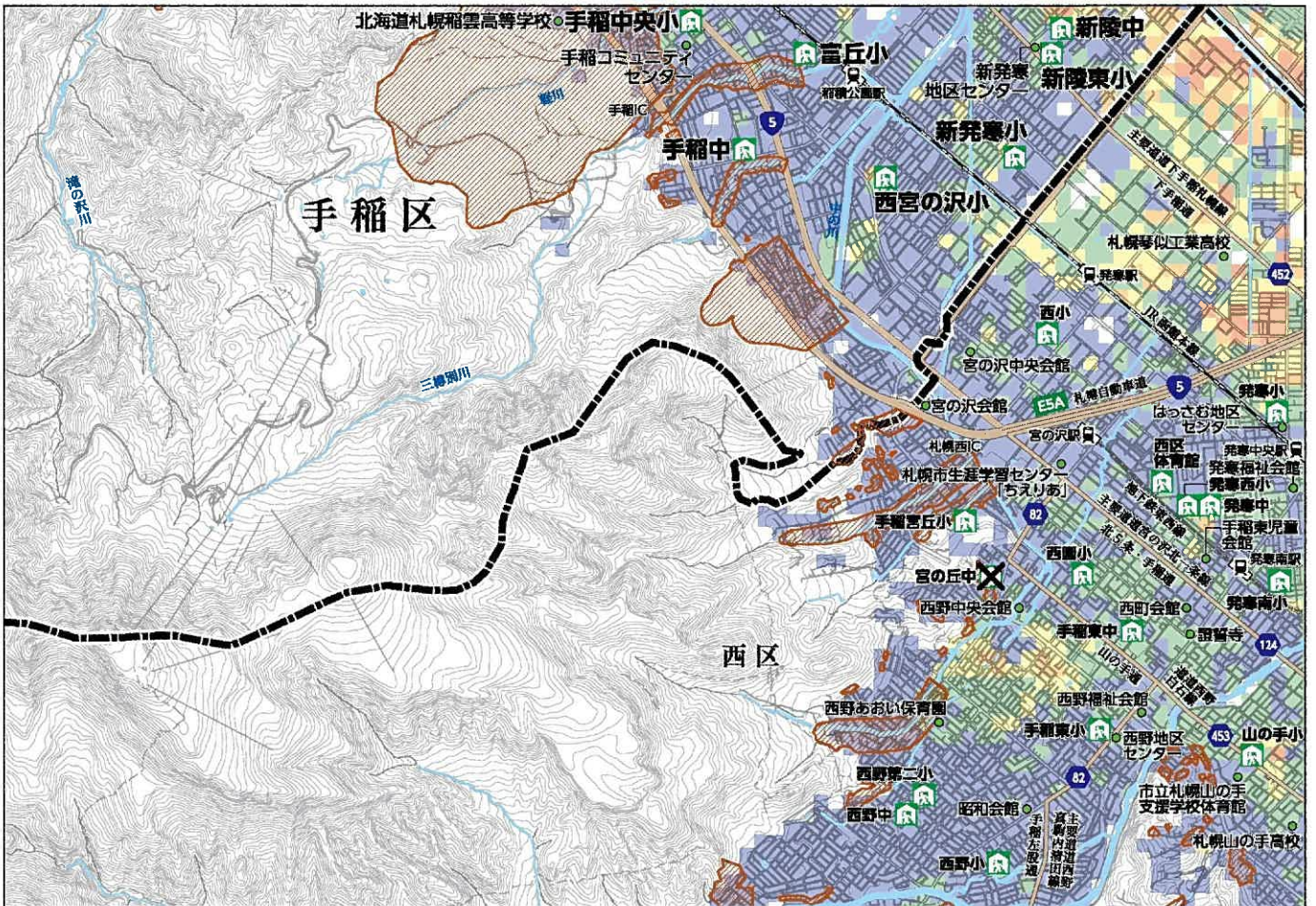


1:50,000
0 500 1000 1500 2000m

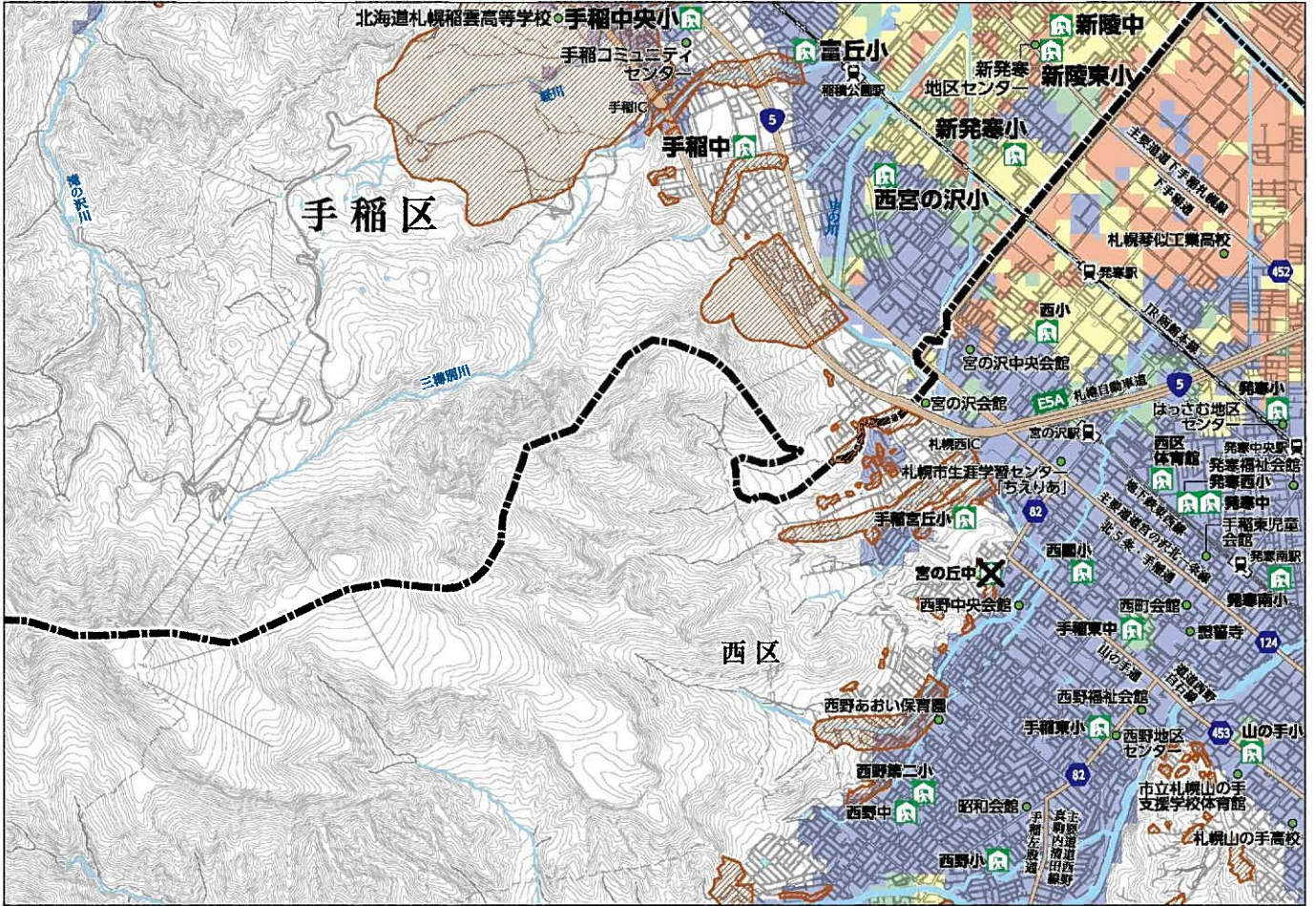
震度分布図



家屋全壊率図



液状化危険度図



▶ 震度分布図、液状化危険度図、家屋全壊率図は、「札幌市地図情報サービス」でも確認することができます。

札幌地図情報サービス **検索** https://www.city.sapporo.jp/johoo/it/web_gis/web_gis.html



凡例

- 指定緊急避難場所
兼 指定避難所(基幹)
 - 災害から身を守るため緊急に避難する場所です。
 - 災害の種類ごとに指定しています。

- 地震時に使用できない指定緊急避難場所

- 指定避難所(地域)
 - 避難者が一時的に滞在する施設です。
 - 施設管理者等により必要に応じて開設されます。

—[員]— JR・駅

—[員]— 市電・駅

---[員]--- 地下鉄・駅

— 国道・主要道路

--- 区界

土砂災害警戒区域

● 市役所

○ 区役所

● 震度分布図

- 震度7
 - 震度6強
 - 震度6弱
 - 震度5強
 - 震度5弱
- 強さ
想定される揺れの

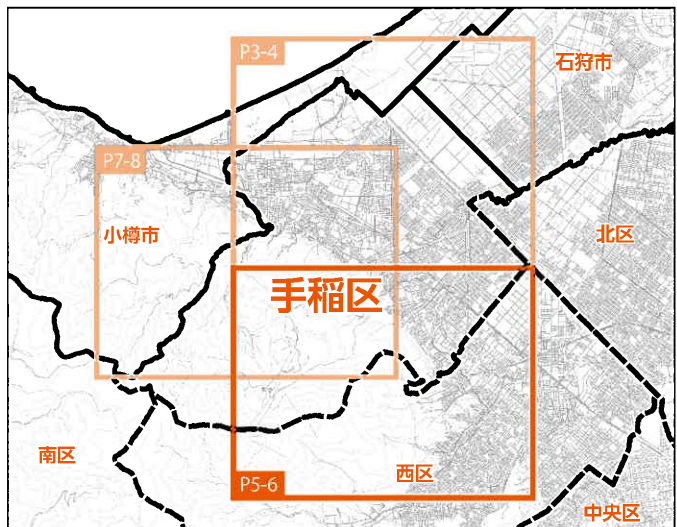
● 液状化危険度図

- 液状化発生の可能性が高い
- 液状化発生の可能性がある
- 液状化発生の可能性が低い
- 液状化発生の可能性が極めて低い

● 家屋全壊率図

- 20%以上全壊
- 10%以上20%未満全壊
- 5%以上10%未満全壊
- 1%以上5%未満全壊
- 1%未満全壊

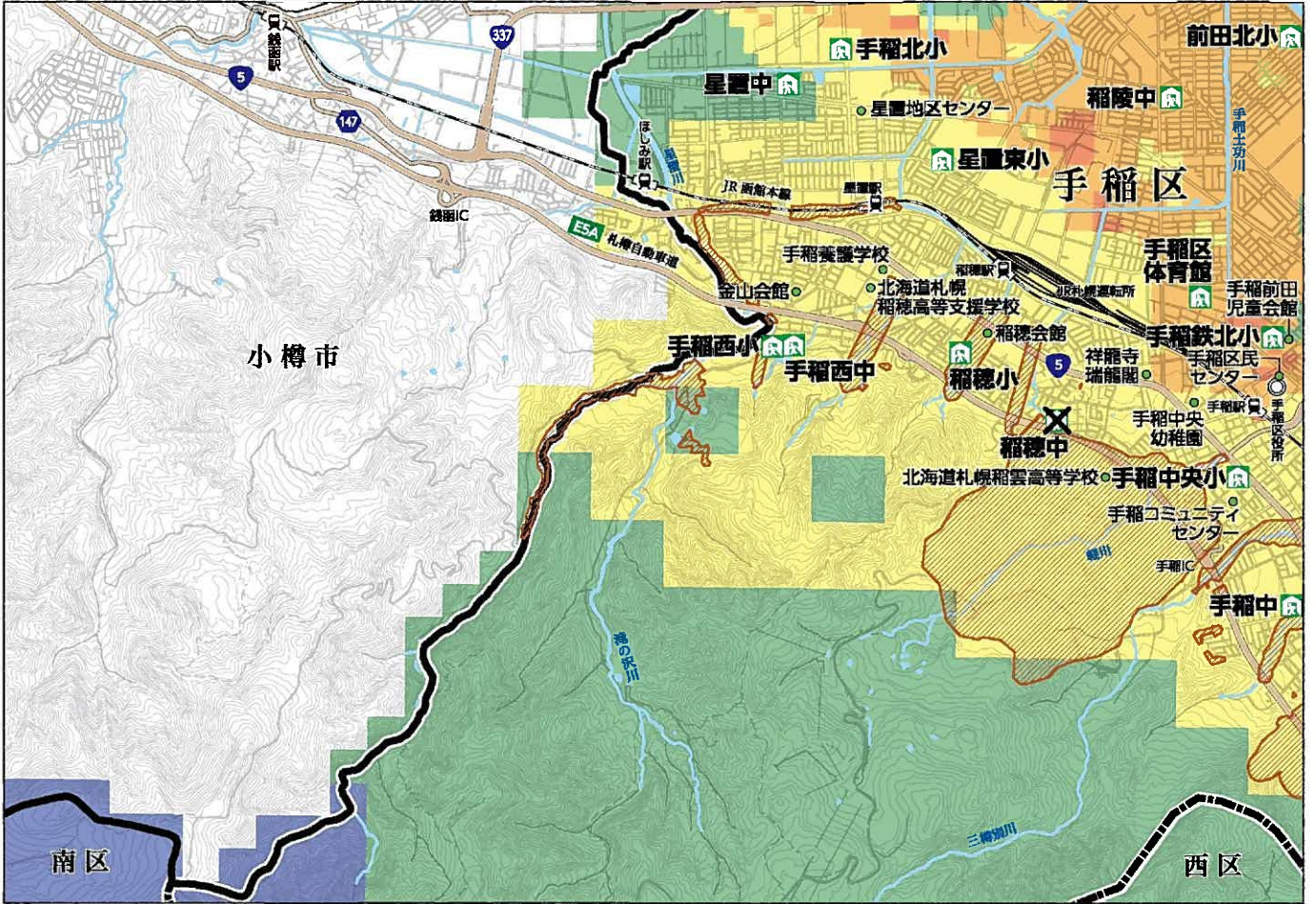
索引図



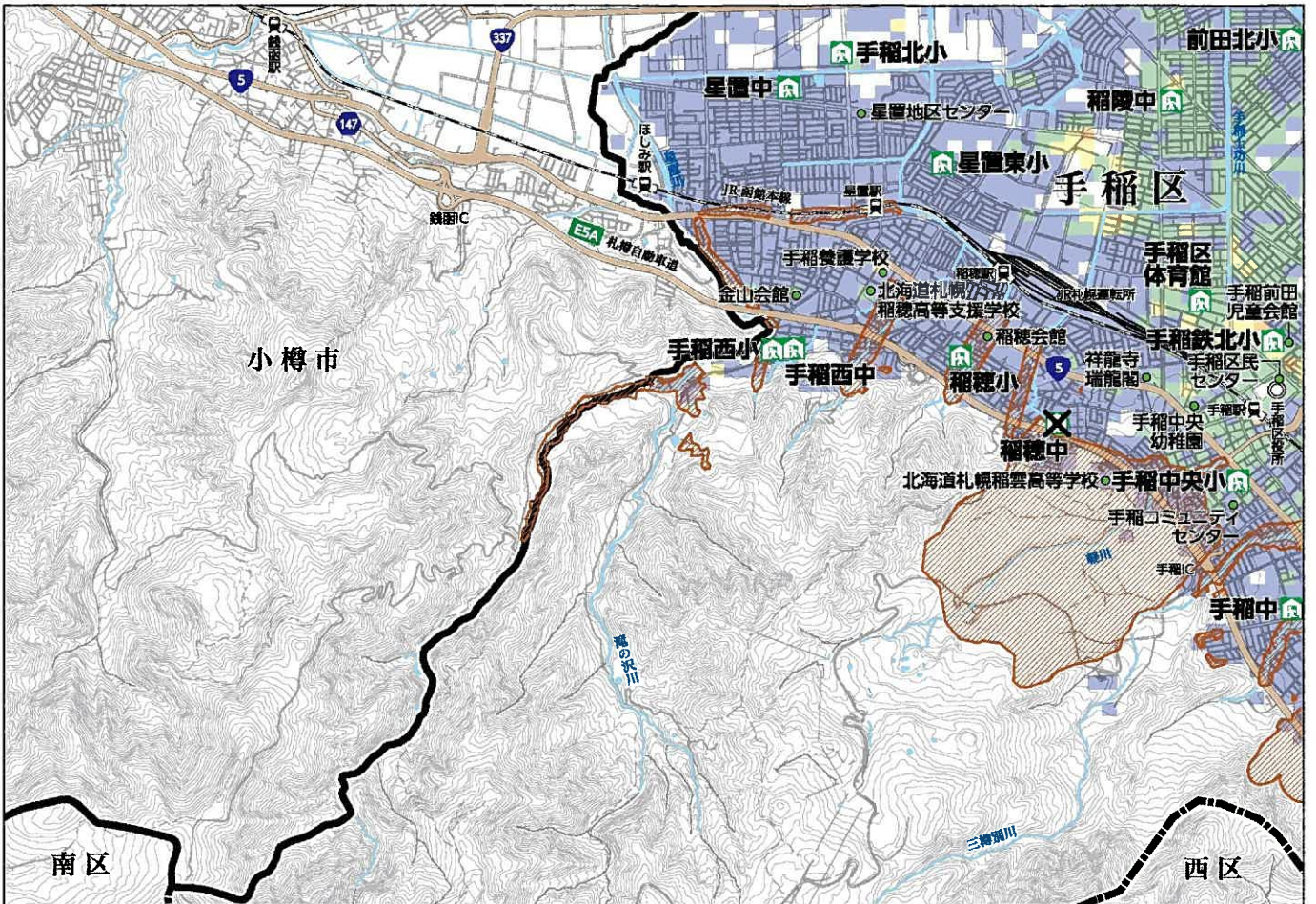
1:50,000
0 500 1000 1500 2000m

手稲区③

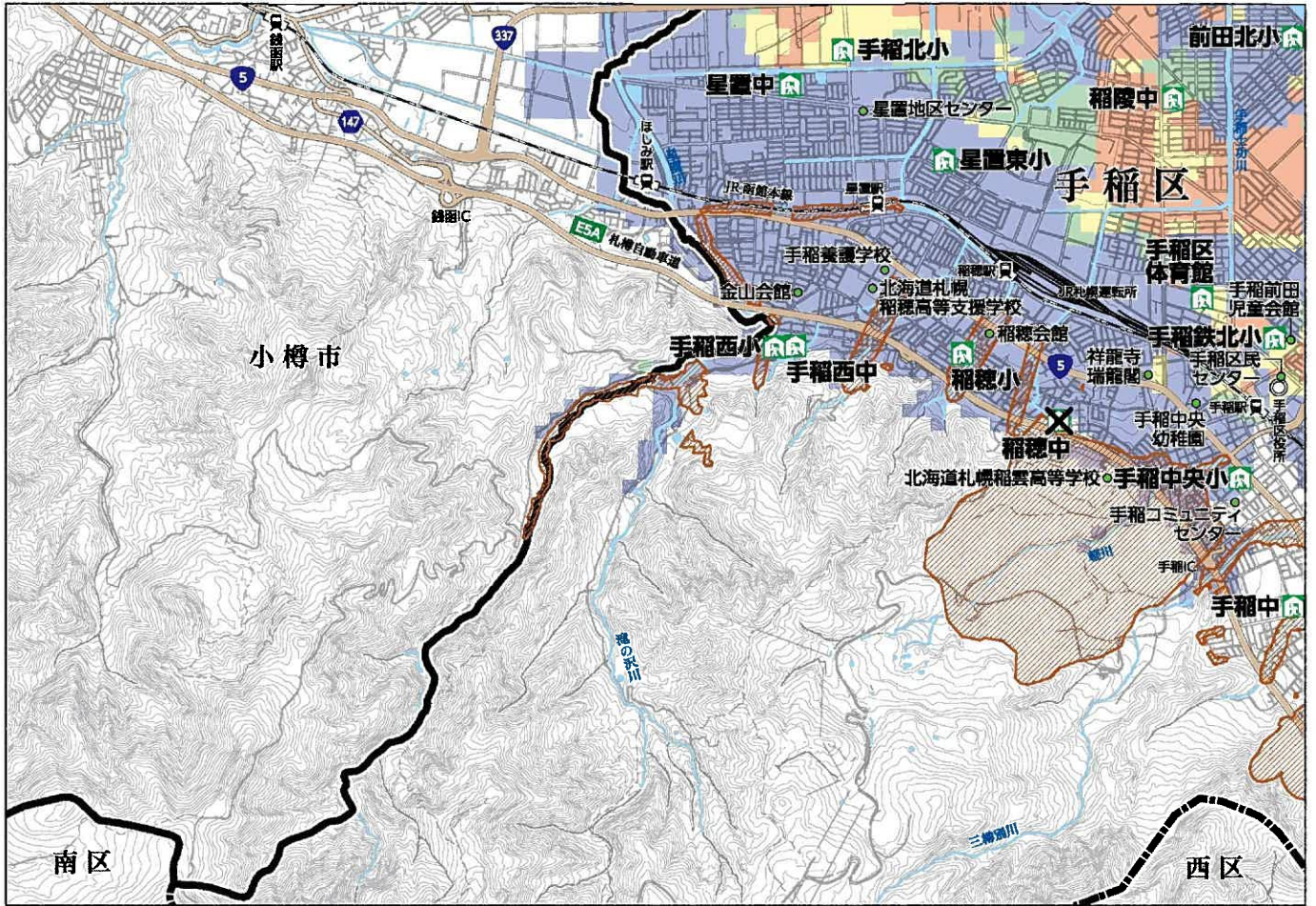
震度分布図



家屋全壊率図



液状化危険度図



▶ 震度分布図、液状化危険度図、家屋全壊率図は、「札幌市地図情報サービス」でも確認することができます。

札幌地図情報サービス **検索** https://www.city.sapporo.jp/johoo/it/web_gis/web_gis.html



凡例

- 指定緊急避難場所
兼 指定避難所(基幹)
 - ・災害から身を守るため緊急に避難する場所です。
 - ・災害の種類ごとに指定しています。
- 地震時に使用できない指定緊急避難場所
- 指定避難所(地域)
 - ・避難者が一時的に滞在する施設です。
 - ・施設管理者等により必要に応じて開設されます。
- JR・駅
- 市電・駅
- 地下鉄・駅
- 国道・主要道路
- 区界
- 土砂災害警戒区域
- 市役所
- 区役所

●震度分布図

- 震度7
 - 震度6強
 - 震度6弱
 - 震度5強
 - 震度5弱
- 強さ
想定される揺れの

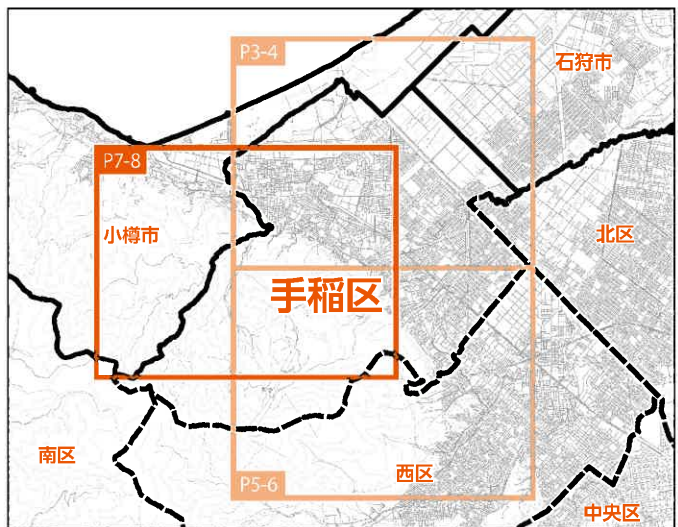
●液状化危険度図

- 液状化発生の可能性が高い
- 液状化発生の可能性がある
- 液状化発生の可能性が低い
- 液状化発生の可能性が極めて低い

●家屋全壊率図

- 20%以上全壊
- 10%以上20%未満全壊
- 5%以上10%未満全壊
- 1%以上5%未満全壊
- 1%未満全壊

索引図



1:50,000
0 500 1000 1500 2000m

指定避難所一覧

▶ 避難所の位置や開設状況は「さっぽろ防災ポータル」や「札幌市防災アプリ「そなえ」」で確認することができます。

さっぽろ防災ポータル

検索

<https://bousai.city.sapporo.jp/>



指定緊急避難場所 兼 指定避難所（基幹）

- 災害から身を守るために避難する場所です。
- 災害の危険性がなくなるまで一定期間滞在などをする指定避難所（基幹）を兼ねています。

施設名・住所	施設名・住所	施設名・住所	施設名・住所
新陵小学校 新発寒6条6丁目3-1 (P3-4)	手稲西小学校 金山3条2丁目8-60 (P3-4、7-8)	新発寒小学校 新発寒2条2丁目1115-307 (P5-6)	
稲積中学校 前田4条5丁目2-1 (P3-4)	手稲西中学校 金山3条2丁目8-7 (P3-4、7-8)	新陵東小学校 新発寒5条4丁目2-1 (P5-6)	
稲積小学校 前田5条7丁目1-1 (P3-4)	手稲鉄北小学校 前田2条12丁目1-2 (P3-4、7-8)	手稲中学校 富丘3条5丁目2-1 (P5-6、7-8)	
前田小学校 前田6条11丁目3-1 (P3-4)	前田北小学校 前田10条18丁目4-1 (P3-4、7-8)		
前田中学校 前田7条13丁目1-1 (P3-4)	手稲区体育館 曙2条1丁目2-46 (P3-4、7-8)		
前田中央小学校 前田8条12丁目2-1 (P3-4)	稲陵中学校 曙7条2丁目6-50 (P3-4、7-8)		
前田北中学校 前田10条15丁目8-1 (P3-4)	星置東小学校 星置2条1丁目6-1 (P3-4、7-8)		
手稲山口小学校 曙11条2丁目7-1 (P3-4)	星置中学校 星置3条5丁目13-1 (P3-4、7-8)		
北海道科学大学 前田7条15丁目4-1 (P3-4)	手稲北小学校 手稲山口653番地2 (P3-4、7-8)		
新陵中学校 新発寒5条4丁目4-1 (P3-4、5-6)	稲穂中学校 ※地震時には使用できません (P3-4、7-8)		
手稲中央小学校 手稲本町3条2丁目6-1 (P3-4、5-6、7-8)	西宮の沢小学校 西宮の沢2条4丁目15-1 (P5-6)		
稲穂小学校 稲穂4条5丁目12-5 (P3-4、7-8)	富丘小学校 富丘1条6丁目4-1 (P5-6)		



指定避難所（地域）

- 指定避難所（基幹）を補完する施設です。
- 状況に応じて、避難所として開設されます。

施設名・住所	施設名・住所	施設名・住所	施設名・住所
札幌手稲高校 手稲前田497番地2 (P3-4)	新発寒地区センター 新発寒5条4丁目2-2 (P5-6)		
タケシンスクエアビル 前田4条10丁目2-8 (P3-4)	手稲コミュニティセンター 手稲本町3条1丁目3-41 (P5-6、7-8)		
北海道札幌稲雲高等学校 手稲本町6条4丁目1-1 (P3-4、5-6、7-8)			
手稲中央幼稚園 手稲本町2条5丁目13-1 (P3-4、7-8)			
稲穂会館 稲穂3条5丁目1-28 (P3-4、7-8)			
手稲養護学校 稲穂3条7丁目6-1 (P3-4、7-8)			
北海道札幌稲穂高等支援学校 稲穂4条7丁目12-1 (P3-4、7-8)			
金山会館 金山2条2丁目3-1 (P3-4、7-8)			
手稲前田児童会館 前田2条12丁目1-4 (P3-4、7-8)			
星置地区センター 星置2条3丁目14-1 (P3-4、7-8)			
手稲区民センター 前田1条11丁目1-10 (P3-4、7-8)			
祥龍寺 瑞龍閣 稲穂2条1丁目3-4 (P3-4、7-8)			

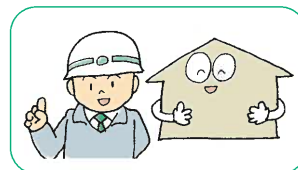
事前の備え

住宅の耐震化

過去の大地震の被害状況から、昭和56年以前に建てられた、いわゆる旧耐震基準の建築物の被害が大きいことがわかっています。まずは、自分の家がいつ建てられたか確認しましょう。

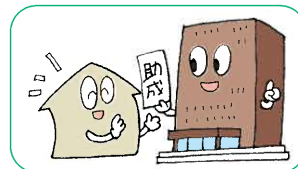
1 耐震診断を受けましょう。

旧耐震基準で建てられた建物は、地震により倒壊する可能性があります。耐震診断を受け、自分の家が安全かどうか確かめましょう。



2 耐震診断に対する助成制度

札幌市では、昭和56年5月以前に建築された木造住宅に対して、耐震診断員の派遣制度や耐震化に要する費用の一部を補助する制度を実施しています。



【問合せ先】 都市局建築指導部建築安全推進課

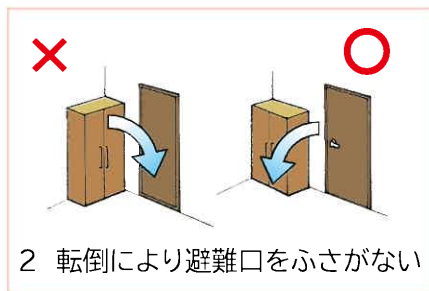
電話 011-211-2867

家具の固定と安全確保

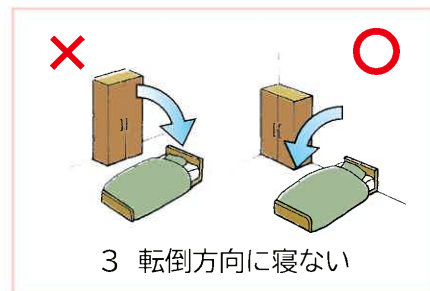
1 大型の家具や家電はしっかり固定しましょう。



2 家具の転倒により避難口をふさがないように配置しましょう。



3 家具の転倒方向には寝ないようにしましょう。



停電への備え

平成30年に発生した北海道胆振東部地震では、道内で長時間にわたり停電となりました。停電は日常生活に様々な支障をきたします。

1 カセットコンロや電源を準備しましょう。

IH調理器や給湯・暖房設備は使用できません。カセットコンロやポータブルストーブ、充電式ポータブル電源などを準備しましょう。

発電機は一酸化中毒による死亡事故が発生する恐れがあるため、屋内では使用しないでください。

2 モバイルバッテリーを準備しましょう。

携帯電話やスマートフォンは、家族との連絡、各種情報の入手に有効です。日頃から充電を心がけ、乾電池式のモバイルバッテリーなども準備しましょう。

3 車のガソリンは多めにしておきましょう。

車が使えると、暖をとったり、テレビ・ラジオの視聴やシガーソケットからの充電が可能です。日頃からガソリンは多めを心がけましょう。

4 水を確保しましょう。

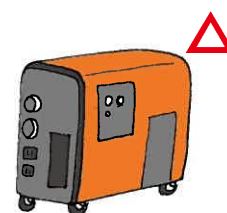
断水し、トイレも流せなくなります。飲料水の準備やお風呂に水をためるなど、水を確保しましょう。(マンション等、高層階の方は注意しましょう。)

5 停電復旧時の火災に注意しましょう。

停電復旧時に電気が通ると火災の恐れがあります。停電時はブレーカーの電源を落とし、復旧後に電源を入れるようにしましょう。



充電式ポータブル電源



発電機

地震発生後の行動

- 自分や家族の安全を守るためには、地震が発生しても、慌てず行動できるかがポイントとなります。
- いざという時に慌てないように、地震発生後の標準的な行動パターンをしっかりと覚えておきましょう。

地震発生時

【自宅では】



- 慌てず落ち着いて行動しましょう。



- テーブルなどの下にもぐり、身を守りましょう。
- 窓や家具から離れましょう。

【お店や乗り物では】



- エレベーターは使わず、係員や乗務員の指示に従いましょう。
- 商品などの落下に気を付けましょう。

地震発生から数時間

【身の安全を確保しましょう】



- ガラス片でケガをしないようスリッパや靴をはきましょう。



- テレビやラジオで正しい情報を入手しましょう。
- 「さっぽろ防災ポータル」や防災アプリ「そなえ」を確認しましょう。

【近所の方と助け合いましょう】



- 近所の方と安否確認をしましょう。
- 建物に閉じ込められた人もいますので、協力して救助活動を行いましょう。

地震発生後の行動

▶「さっぽろ防災ハンドブック」でも地震発生後の行動を確認することができます。

さっぽろ防災ハンドブック

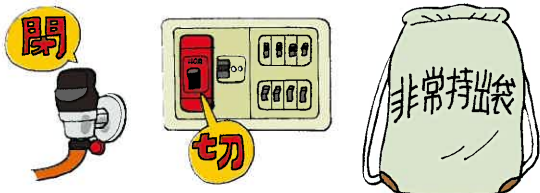
検索

<https://www.city.sapporo.jp/kikikanri/aramasi/panf.html>



地震発生から数日間

【避難する場合】 P9参照



- 火災予防のため、ガスの元栓を閉め、ブレーカーを落としましょう。
- 食料や飲料水のほか、衣料品や防寒衣など必要なものを用意しましょう。

P13参照



- 高齢者や障がい者などの要配慮者には積極的に避難を手伝いましょう。

【自宅で生活する場合】



- ドアや窓が開閉できるかどうか、電気や水道が使えるかどうか、家の被害を確認しましょう。



- 備蓄品で生活します。
(しばらくは電気や水道は使えません)

【避難所での生活】

- 避難所は被災者が生活する場所であり、被災者による自主運営が基本です。
- 共同生活のルールにしたがい、積極的に運営に協力しましょう。
- 集団生活のため風邪が流行しやすく、ストレスも多いので、**衛生面**や**体調管理**に気を付けましょう。



2018年北海道胆振東部地震

【もとの生活に戻るために】



- 様々な生活再建支援制度を活用しましょう。

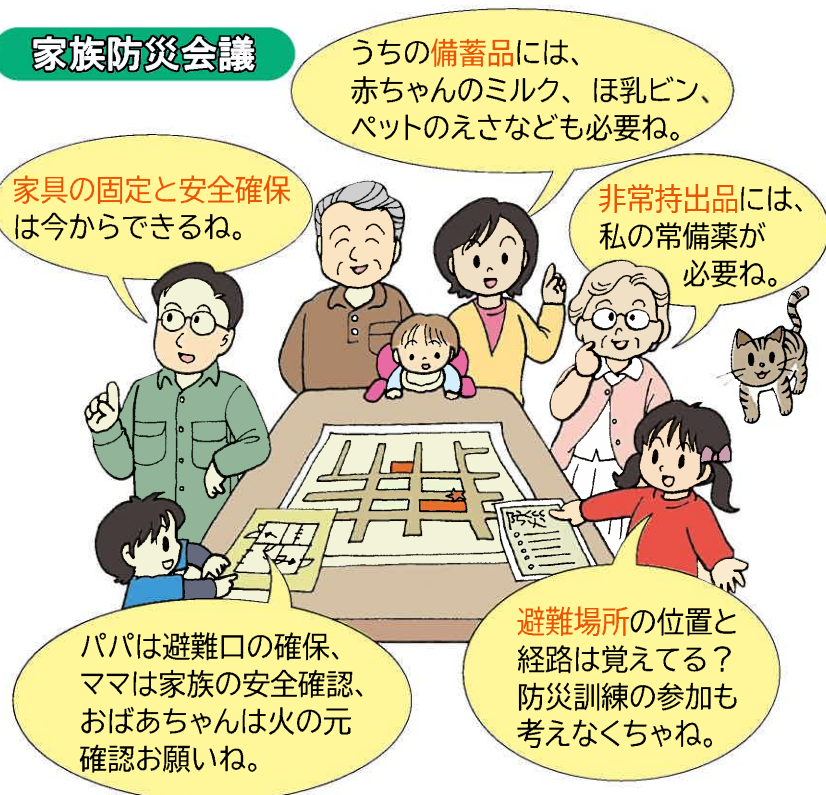


- 町内会などの地域のコミュニティ再建や地域の見守り活動へ協力しましょう。

わが家の防災メモ

- 備蓄品や事前の備えについて、家族で話し合ってみましょう。
- 地震が起きたときの行動手順や避難所についても確認してみましょう。

家族防災会議



✓ 避難する場所は

指定緊急避難場所 兼 指定避難所（基幹）
施設名
住所

✓ 家族の連絡先は

(誰の連絡先)	(電話番号など)
(誰の連絡先)	(電話番号など)
(誰の連絡先)	(電話番号など)

備蓄品・非常持出品

- 食料品や飲料水は最低 3 日分用意しましょう。
- 家族構成にあわせて必要なものをそろえ、使用できるか定期的に確認しましょう。また、賞味期限などを確かめておき随時更新しましょう。
- チェックリストの空欄に必要なと思うものを書き込み、いざというときのために備えましょう。

備蓄品・非常持出品共通

- 食料品
- 飲料水
- ティッシュペーパー
- ウェットティッシュ
- 水のいらないシャンプー
- 乾電池や携帯電話のバッテリー
- 粉ミルク・液体ミルク・紙おむつ
- ペット用品（えさなど）
-



感染症対策

- マスク
- 消毒液
- 体温計
- スリッパ・上履き
-

備蓄品

- カセットコンロ
- ランタン（LED など）
- 給水容器（ポリタンクなど）
- 携帯トイレ
- 工具類・ロープ
-
-
-
-



冬の備え

- ポータブルストーブ
- 防災保温シート
-
-

非常持出品

- 懐中電灯
- 携帯ラジオ
- 衣類
- 厚手の手袋
- 救急セット・常備薬
- お薬手帳
- ライター
- 現金・貴重品
- 生理用品
-



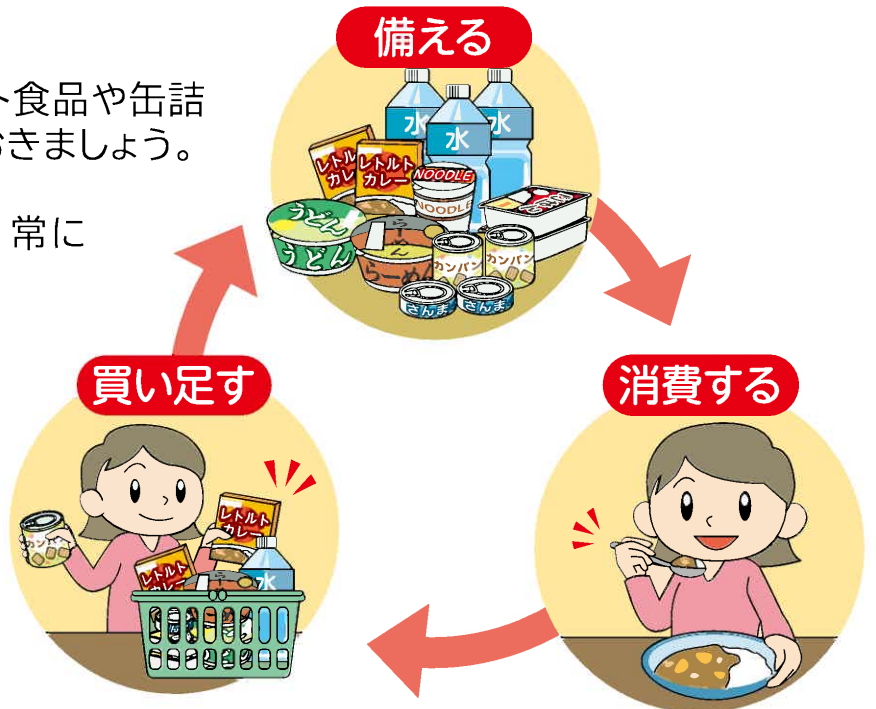
冬の備え

- 防寒衣・防寒靴
- 寝袋・毛布
- 携帯カイロ
-

知っておこう

ローリングストック法

- 普段から使っているレトルト食品や缶詰などを少し多めに購入しておきましょう。
- 使った分だけ買い足して、常に一定量の備蓄をしましょう。
- ローリングストック法であれば、非常食の管理や継続が簡単にできます！



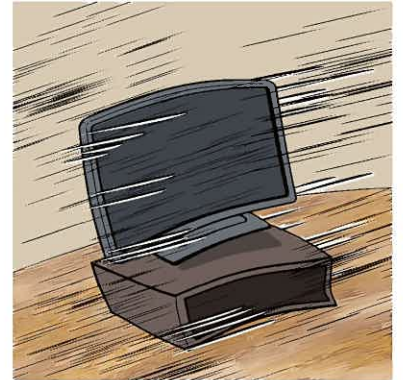
高層建築物の備え

マンションなどの高層建築物では、長周期地震動*による影響が大きいので、事前に備えましょう。

- ① 高層階では、地表より揺れが大きくなる場合があります。



- ② 上階では、長く揺れ、揺れ幅も大きくなる傾向があります。
家具などをしっかり固定しましょう。



- ③ エレベーターは停電以外でも停止することがあり、上階への水や生活物資の輸送に支障をきたします。

水や食料などを多めに備蓄しておきましょう。



- ④ 玄関のドアが開かなくなることがあります。
避難口を確保しましょう。



* 長周期地震動とは、大きな地震が発生したときに生じる、1周期（1往復するのにかかる時間）が長い揺れのことです。詳しくは、気象庁のページで確認することができます。



札幌市 地震防災マップ


手稲区版

○配布場所

札幌市役所 : 札幌市中央区北1条西2丁目7階北側 危機管理対策室
 手稲区役所 : 札幌市手稲区前田1条11丁目1番10号

情報の入手先

さっぽろ防災ポータル **検索**
<https://bousai.city.sapporo.jp/>
 札幌市の防災、災害時のポータルサイト。避難情報の発令区域、避難場所の開設状況などを確認できます。



札幌市防災アプリ そなえ **検索**
<https://www.city.sapporo.jp/kikikanri/apri.htm>

そなえ
 避難情報や避難場所の情報などを配信します。




App Store からダウンロード
Google Play で手に入れよう

札幌市危機管理対策室
 Twitter
[@sapporo_bousai](https://twitter.com/sapporo_bousai)




避難情報や避難場所の開設状況などの災害に関する情報をツイートします。



札幌市危機管理対策室
 @sapporo_bousai

札幌市地図情報サービス **検索**
https://www.city.sapporo.jp/johoo/it/web_gis/web_gis.html
 震度分布図、液状化危険度図、家屋全壊率図（P3～P8）の拡大表示、住所での検索ができます。



緊急地震速報

強い揺れが来る前にテレビ、携帯電話で地震を伝えます。

緊急地震速報とは地震の発生直後に、震源に近い地震計で震源や地震の規模（マグニチュード）を直ちに推定し、これに基づいて強い揺れの到達時刻や震度を推定し、可能な限り素早く知らせる情報です。

緊急地震速報を有効に活用するためには、適切に行動できるように「訓練」しておくことが大切です。

災害用伝言ダイヤル

「171」で安否情報を音声により伝達します。



ご利用方法は、「171」をダイヤルし、音声ガイダンスに従って伝言の録音や再生を行います。

録音手順	再生手順
171	171
1	2
自宅の電話番号	自宅の電話番号

災害用伝言ダイヤルは、大規模な災害が発生した場合に提供を開始し、被災住民の皆様の安否を伝える声の伝言板です。

緊急連絡先

■ 緊急連絡先

- 警察署 110 
- 消防署 119 

■ テレホンサービスの案内

- 災害（けが）救急病院 011-201-0099
- 北海道救急医療情報案内センター 0120-20-8699 011-221-8699 (携帯電話)



このマップ・避難等に関するお問合せは
札幌市危機管理対策室
電話 011-211-3062
<https://www.city.sapporo.jp/kikikanri/index.html> 
手稲区市民部総務企画課 電話 011-681-2400



さっぽろ市
 03-N02-21-2094
 R3-3-53

制作・著作 札幌市危機管理対策課 SAPPORO

測量法に基づく国土地理院長承認（使用） R 3JHs 514