

補足① 未婚率の格差（5-1 自然動態からの考察（合計特殊出生率））

主な年齢別女性の未婚率の全国及び21大都市平均との格差

平成22年10月1日現在

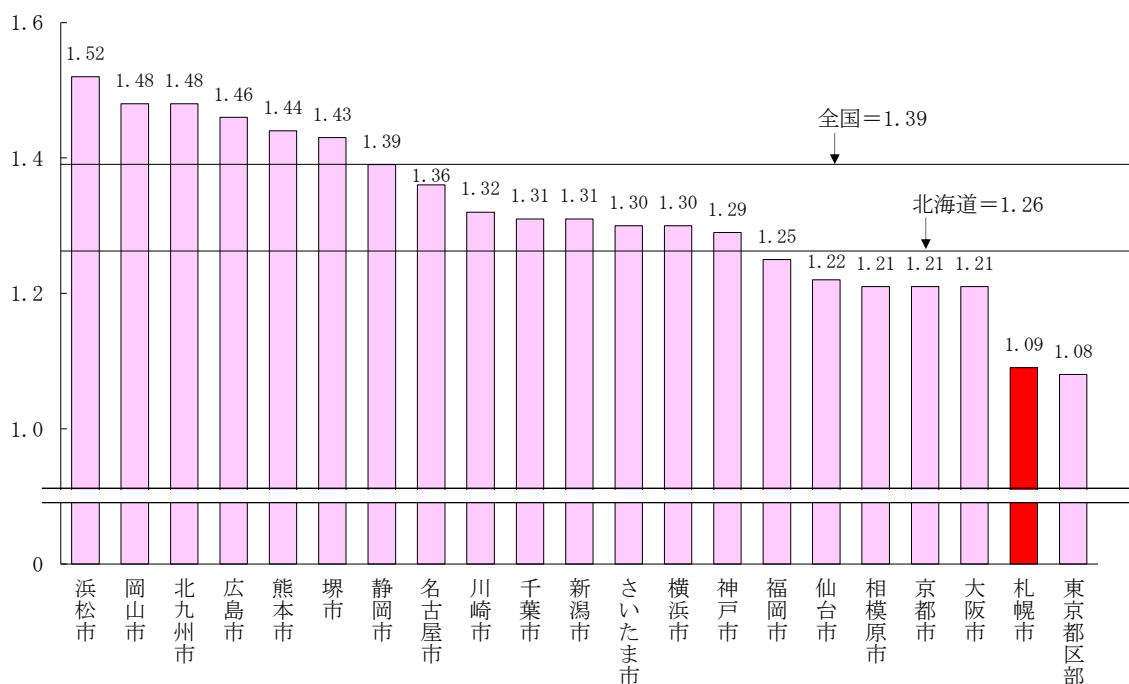
年 齢	札幌市 (%)	21大都市平均 (%)	全 国 (%)	格 差	
				札幌市-21平均	札幌市-全国
総 数	28.6	28.1	23.3	0.5	5.3
20～24歳	91.5	91.9	89.6	△ 0.4	1.9
25～29	67.0	65.3	60.3	1.6	6.7
30～34	42.3	39.1	34.5	3.2	7.8
35～39	30.4	27.3	23.1	3.1	7.3
40～44	23.7	21.5	17.4	2.3	6.4
45～49	18.0	16.7	12.6	1.3	5.5

<資料> 総務省「国勢調査」

・札幌市の未婚率は、大都市平均と比較すると、30歳台で3%以上、上回っている。

補足② 合計特殊出生率（5-1 自然動態からの考察（合計特殊出生率））

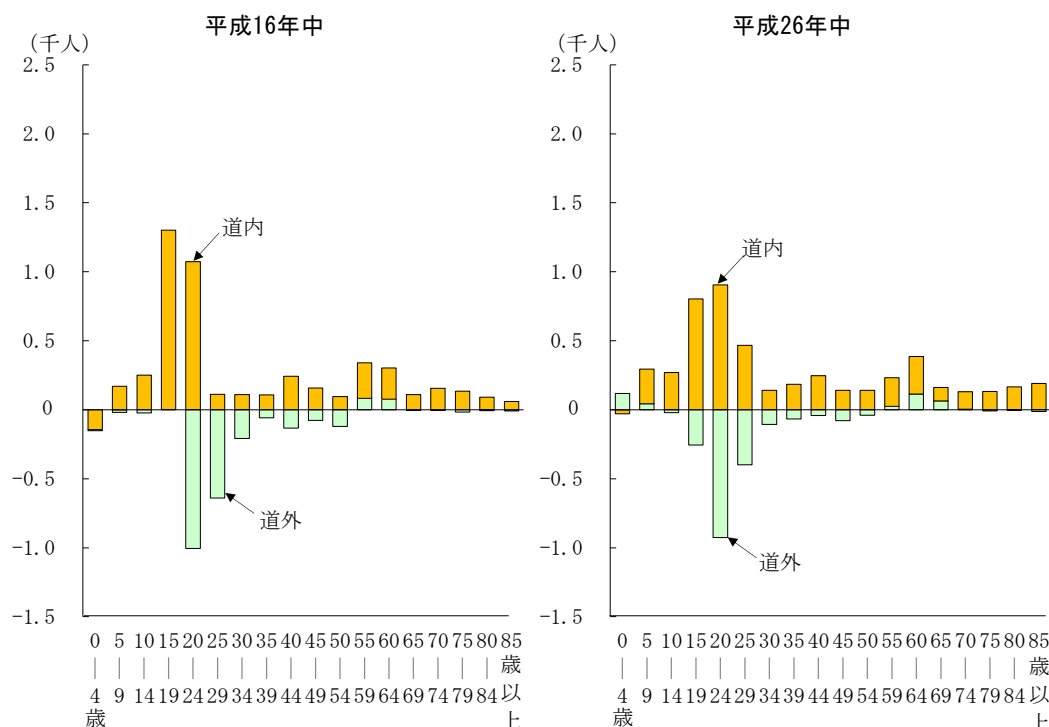
21大都市の合計特殊出生率（平成22年中）



・札幌市の合計特殊出生率は、政令指定都市の中で最も低い。

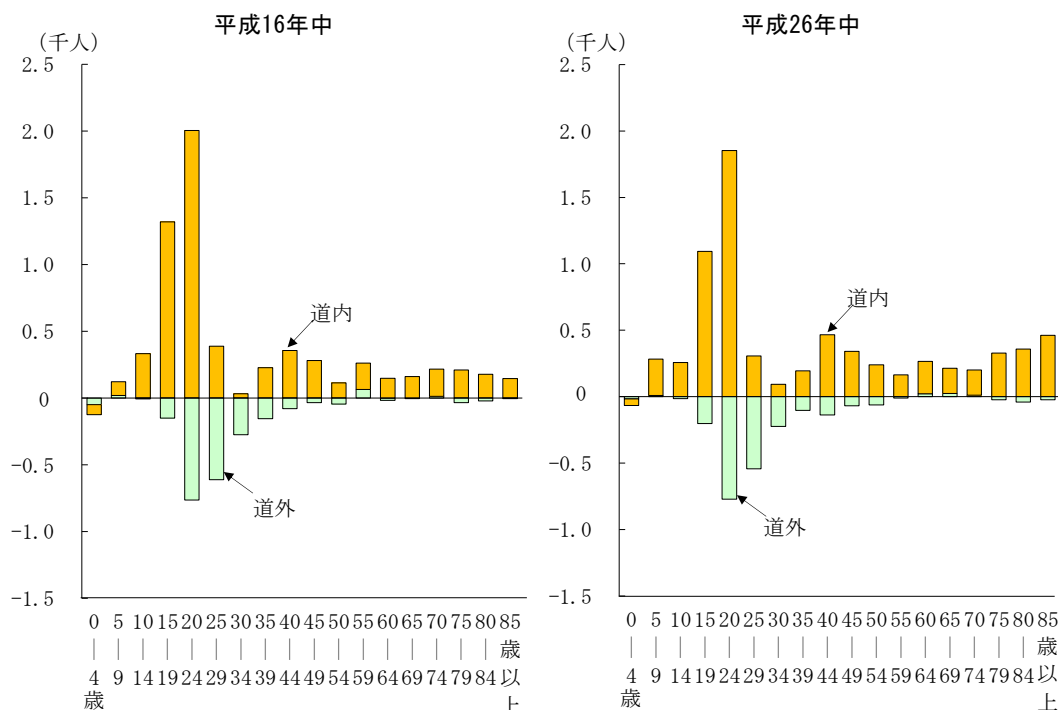
補足③ 社会動態 (6-1 社会動態からの考察)

道内・道外、年齢（5歳階級）別転入超過数（男）



注：住民基本台帳による。日本人のみの数値である。
 <資料> 市長政策室政策企画部企画課

道内・道外、年齢（5歳階級）別転入超過数（女）

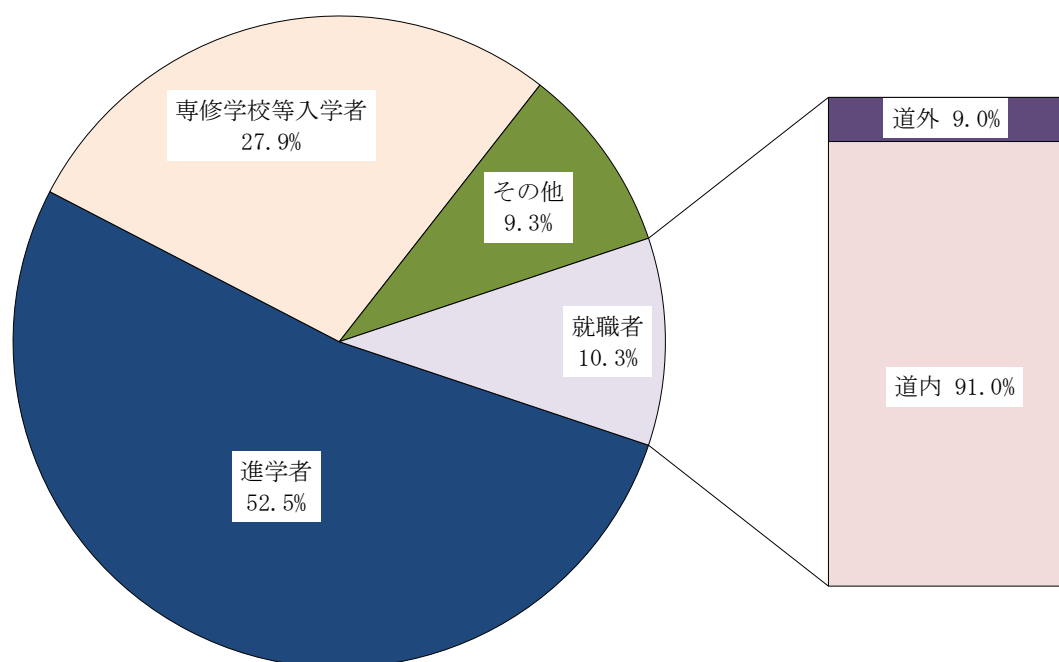


注：住民基本台帳による。日本人のみの数値である。
 <資料> 市長政策室政策企画部企画課

- ・20歳台の転入超過数を見ると、男性では道外転出超過の規模が縮小する一方で、女性は、大きな変化が見られない。

補足④ 社会動態 (7-1 移動理由)

高等学校卒業者の卒業後の状況別割合 (平成26年3月卒業)



注：「専修学校等」には、公共職業能力開発施設等を含む。
<資料> 政) 政策企画部企画課「学校基本調査」