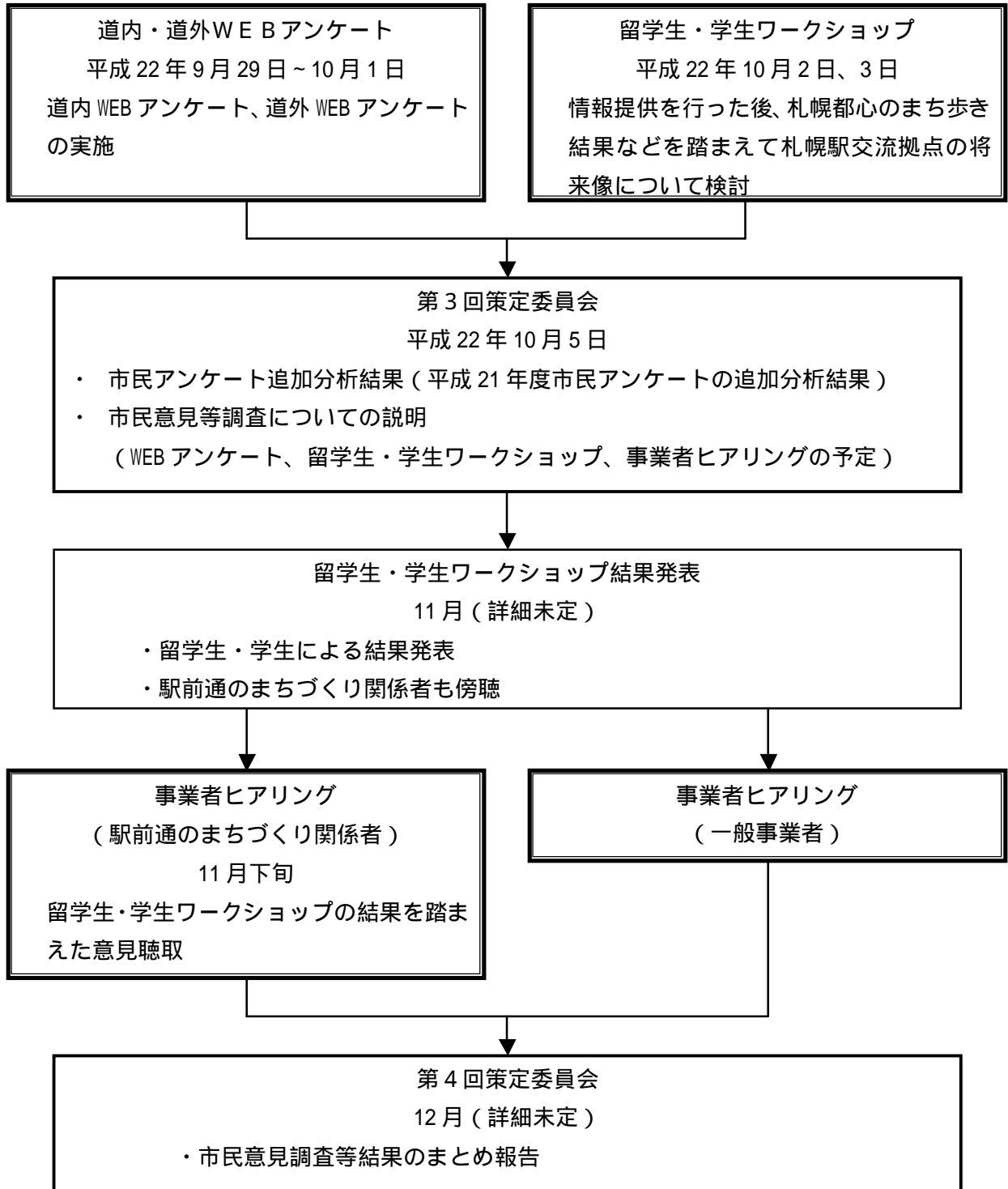


今年度関連調査計画について

1. 札幌駅交流拠点再整備構想案策定に係る市民意見等調査の流れ



2. 留学生・学生ワークショップ 実施概要（速報）

（1）留学生・学生ワークショップの実施目的

- ・ 将来にわたり札幌駅交流拠点の利用者となる学生からの意見やアイデアなどを把握するために実施した。
- ・ また、国際都市として札幌都心部や札幌駅交流拠点のあり方や国際交流（観光・ビジネス）のを促進するための札幌駅交流拠点の役割などを検討するため、留学生に参加してもらい意見やアイデアを出してもらった。

（2）留学生・学生ワークショップの実施概要

開催日：10月2日（土）・10月3日（日）の2日間

開催場所：札幌市民ホール（会議室1）

参加者：合計26名

大学別 北海道大学13名、札幌国際大学8名、札幌市立大学1名、室蘭工業大学4名

国籍別 日本15名、中国4名、台湾2名、マレーシア1名、タイ1名、イラン1名、フィンランド1名、ポーランド1名 計8カ国

- ・ 留学生・学生には、情報提供を行った後、札幌駅交流拠点や大通地区、創成以東（ファクトリーなど）を歩いてもらい、札幌の都心についての感想などについて話をしてもらいながら、将来の札幌駅交流拠点のあるべき姿や導入機能について検討してもらった。
- ・ まち歩きでは、地下歩行空間や創成川親水緑地などの現在進行中の事業や、各交流拠点や北3条広場などの状況を確認してもらった。



自己紹介の様子



情報提供の様子

(3) 留学生・学生ワークショップのプログラム

1日目 (10月2日(土)) 開催場所：札幌市民ホール会議室1

時間	項目	内容
10:00	開会あいさつ	
10:05	オリエンテーション	・ 自己紹介
10:35	情報提供	・ ワークショップの目的 ・ 札幌駅交流拠点再整備構想案の概要 ・ ワークショップの結果と成果イメージ ・ 都心まちづくり戦略 ・ 都心におけるプロジェクト
11:00	グループ毎にまち歩きルートの検討	・ 札幌駅交流拠点の第一印象評価 ・ 情報提供についての質疑応答 ・ まち歩きルートの検討
12:00	休憩・昼食	
13:00	まち歩き	・ 札幌駅周辺、大通エリア(すすきのエリア、その他エリア)
15:45	ディスカッション まち歩き結果の整理	・ まち歩き後の札幌の都心および札幌駅交流拠点の評価 ・ まち歩きマップの作成 ・ 地区や地点毎の魅力と課題の整理
17:00	結果発表	・ 学生によるまち歩き結果の発表
17:30	終了	
18:00	(交流会)	テレビ塔2階 すずらんの間

2日目(10月3日(日)) 開催場所：札幌市民ホール会議室1

時間	項目	内容
9:00	オリエンテーションと 情報提供	・ 昨日の検討結果のおさらい ・ プログラムの確認 ・ 情報提供(札幌市の現状、札幌駅周辺および札幌駅の変遷)
9:50	ディスカッション	・ 札幌駅交流拠点再整備にあたって大切にすべきテーマを検討 ・ 大切にすべきテーマを5つ選択 ・ 特に重要なテーマを3つ絞込む(午後の検討テーマ)
11:40	中間発表	・ 各グループから5つの大切にすべきテーマについて発表 ・ 午後の検討テーマとなる3つのテーマを発表
12:00	休憩・昼食	
13:00	ディスカッション	・ 検討テーマ1の検討
13:40	中間まとめ	・ 検討テーマ1の中間まとめ
13:50	ディスカッション	・ 検討テーマ2の検討
14:30	中間まとめ	・ 検討テーマ2の中間まとめ
14:40	ディスカッション	・ 検討テーマ3の検討
15:20	中間まとめ	・ 検討テーマ3の中間まとめ
15:30	検討結果とりまとめ	・ ディスカッション後の札幌駅交流拠点の評価 ・ 各テーブルでパワーポイント10枚程度で整理
17:40	結果発表	・ グループごとにディスカッション結果をまとめて発表
18:00	終了	

(4) 1日目の主な意見(まち歩きを終えての札幌都心と札幌駅交流拠点の印象など)

【都心全体の印象】

- ・ 札幌らしさを感じるランドマークがない。
- ・ 全体的に新しい建物が多く、歴史性がない。国際都市になるのであれば、歴史性や文化性は必要である。
- ・ 大通公園は、イベントの拠点である。仮設の小屋が景観的に良くない。
- ・ サッポロファクトリーは、札幌らしく歴史性を感じる施設である(赤レンガは、札幌らしい)
- ・ 創成川は、良い空間になると思われるが、周りが建物に囲まれているのが残念である。
- ・ 都心部には、国際性豊かなお店がならぶ通りもある。

【札幌駅交流拠点の印象】

- ・ 札幌駅全体は、ショッピングセンターとなっており、はじめて来た人や観光客にわかりにくい。
- ・ 札幌駅は、海外の鉄道駅に比べ鉄道駅らしくない。
- ・ 札幌駅北口の広場がヒューマンスケールで親しみやすい。
- ・ 札幌駅南口は、周りに大きな建物があり、オーバースケールとなっている。
- ・ 札幌駅南口は、タクシーベイやバスターミナルなどがあり、ごちゃごちゃしている。



まち歩きの様子



まち歩きの結果発表



(5) 2日目の主な意見(将来大切にすべき内容)

【都心全体に関する意見】

- ・ 歴史性や文化性を大切にすべきである。
- ・ 国際的な都市を目指すには、歴史性や文化性は大切であり、赤レンガの建物は、歴史を感じる。
- ・ 都心全体をわかりやすくするために、サインやMAPを充実させるべきである。
- ・ 車から人重視の都心にすべきである。車の乗り入れの規制や車の乗り入れ禁止などを段階的に行っていくべきである。
- ・ 札幌らしさを表現する上でも、「みどり」を増やすことが必要である。
- ・ 「雪」がきれいにみえる都心にすべきである。
- ・ 「自転車利用」を考えた道路構造や駐輪場を設置すべきである。
- ・ それぞれの通りの特徴を活かして個性を持たせ、滞留できる都心部にすることが必要である。

【札幌駅交流拠点に関する意見】

- ・ 札幌駅交流拠点は創成以東につなげる重要な場所である。
- ・ 札幌駅とサッポロファクトリーなどを路面電車につなげる。
- ・ 札幌駅から大通地区に人が流れるようにすることが大切である。
- ・ 札幌や北海道の情報発信をするべきである。
- ・ 札幌駅で南北をつなげるようにすべきである。
- ・ 環境に配慮して、環境首都をPRすべきである。
- ・ そのことが札幌の経済の活性化につながる。
- ・ 駅空間にふさわしい大きな広場を確保することが必要である。視界が開けることが大切である。
- ・ 女性が多い都市らしく、駅に教育施設や保育施設等を配置することも考えられる。



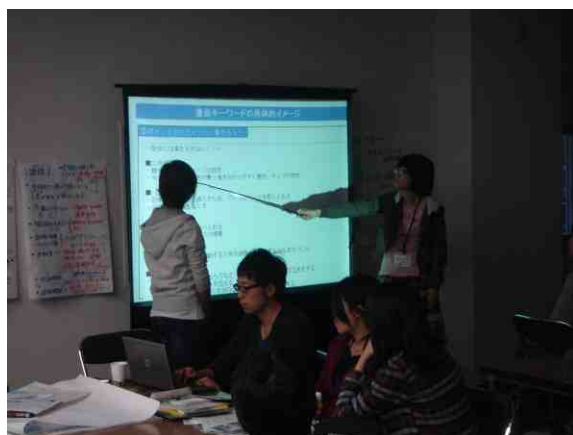
将来大切にすべきテーマについて議論



グループ毎に大切にすべきテーマについて発表



学生自身によるプレゼン資料の作成



学生によるパワーポイントを使用した発表

3. 道内・道外Webアンケート実施内容・時期等（実施速報）

（1）目的

札幌駅交流拠点を利用する北海道内（札幌市以外）や道外の利用者を対象にアンケート調査を実施して、観光や出張などで利用する広域的な視点からの将来札幌駅交流拠点に望む機能やイメージなどについて意見傾向を把握した

（2）調査時期

平成22年9月29日から10月1日までの3日間。

（3）調査会社

会員規模が国内最大級である楽天リサーチ（会員数188万人）を利用した。

（4）調査対象と調査票数

調査対象		調査票数	備考
道内利用者（札幌市以外）	道内（札幌市以外）在住の札幌駅交流拠点の利用者	535 票	札幌駅周辺地区を訪れたことのある人に限定
道外利用者	道外在住の札幌駅交流拠点の利用者	522 票	年齢、性別は人口動態の割合に合わせた

札幌駅交流拠点に関するアンケート

現在、札幌市では、将来(およそ20年後)を見据え、「札幌駅交流拠点再整備構想」として札幌駅周辺地区のまちづくりを検討しています。

そこで、札幌駅周辺地区(右図参照)について、皆さまのお考えをお聞かせください。

なお、このアンケートは札幌駅周辺地区を訪れたことのある方に限定した調査です。札幌駅周辺地区を訪れたことのない方は回答できません。



問1 札幌駅周辺地区にどのくらいの頻度で訪れますか。1つだけ選び、番号に印をつけてください。

- | | | |
|-----------------------|-------------|----------------|
| ほぼ毎日訪れる | 1週間に2,3回訪れる | 1週間に1回程度訪れる |
| 月に2,3回訪れる | 月に1回程度訪れる | 1年に数回程度訪れる |
| 約5年間で数回訪れたことがある | | 5年以上前に訪れたことがある |
| その他() | | |
| ずいぶん昔のことなのでいつ頃か覚えていない | | |

問2 札幌駅周辺地区にどのような交通手段で訪れることが多いですか。最終的な交通手段を1つだけ選び、番号に印をつけてください。

- | | | | |
|--------|-------|-------------|------|
| JR | 地下鉄 | バス | タクシー |
| 自家用車 | オートバイ | 徒歩 | 自転車 |
| その他() | | はっきりと覚えていない | |

問3 札幌駅周辺地区にどんな目的で訪れることが多いですか。多いもの3つを選び、番号に印をつけてください。札幌市や北海道への訪問目的ではなく、札幌駅周辺地区を利用する際の目的ですので注意下さい。例えば、仕事目的で札幌市に訪問された際でも、札幌駅周辺地区では乗り換えのみの利用であれば「交通機関の乗り継ぎ」を選択してください。

- | | | |
|-------|-----------|------------|
| 通勤・通学 | 生鮮食料品の買物 | 生鮮食料品以外の買物 |
| 食事 | 交通機関の乗り継ぎ | 映画鑑賞 |
| 仕事 | イベント参加 | サークル活動 |
| 通院 | 映画以外の娯楽 | 知人・友人などと会う |
| 宿泊 | 観光・旅行 | その他() |

問4 札幌駅やその周辺に降り立った際、どのような印象を持ちましたか。当てはまる番号全てに 印をつけてください。

- | | |
|-----------------------|-----------|
| 明るい | 暗い |
| 活気がある | 活気がない |
| 便利 | 不便 |
| 魅力的 | 魅力がない |
| 都会的 | 田舎っぽい |
| 個性的 | 平凡・特徴なし |
| おしゃれ | ださい・野暮ったい |
| 新しい情報が多い | 新しい情報が少ない |
| 国際的 | 国際的でない |
| 治安が良い | 治安が悪い |
| 21 楽しい | 22 つまらない |
| 23 景観が美しい | 24 景観が悪い |
| 25 落ち着く | 26 騒々しい |
| 27 乗換や通り過ぎただけなのでわからない | |
| 28 その他 () | |

問5 北海道や札幌市において、札幌駅周辺地区がはたすべき役割についてお尋ねします。上位3つを選び順番に、ご記入ください。

- 来訪者を留めて時間消費をさせる役割
- 来訪者を市内・道内各地へスムーズに送り届ける役割
- 目的地への経由地としての役割
- 先進的な医療機関や福祉施設の配置による安心や健康を支える役割
- 環境負荷低減の先進的な取組みの展開による北海道の環境をPRする役割
- 市内・道内の情報を集約させて来訪者へ提供する役割
- 移動、オフィスなどの働く場としての環境を提供する役割
- 大学や専門学校などの学校や、知的産業の集積による先端産業をリードする役割
- その他 ()

もっとも必要だ と思うもの		2 番目に必要だ と思うもの		3 番目に必要だと 思うもの	
------------------	--	-------------------	--	-------------------	--

問6 札幌駅周辺地区の20年後を見据えた場合、今後のまちづくりで重視すべき機能と思われるものはどれでしょう。上位3つを選び順番に、ご記入ください。

- | | |
|------------------------|----------|
| 商業機能 | 文化機能 |
| にぎわい機能(イベント、パフォーマンスなど) | |
| 休憩施設など憩いの機能 | 緑の空間 |
| 観光案内サービス機能 | オフィス機能 |
| 交通乗換機能 | 住居機能 |
| 環境機能(自然エネルギーなど) | アート・芸術機能 |
| 医療機能 | 高齢者・福祉機能 |
| 施設等の無い広い空間機能 | |

もっとも重視す べき機能		2番目に重視す べき機能		3番目に重視す べき機能	
-----------------	--	-----------------	--	-----------------	--

問7 札幌駅周辺地区を札幌市の顔・シンボルとしてイメージを高めるためには、どのようなものが必要だと思いますか。上位3つを選び順番に、ご記入ください。

- | | |
|-------------------------------|--------------------|
| 憩える公園のような広場 | マンションなどの中高層の住宅 |
| 医療機関や福祉施設 | |
| 図書館やカルチャー教室など市民が日常的に利用する文化施設 | |
| アスレチック施設やスポーツジムなどの健康増進施設 | |
| 行政サービスの出先 | 観光客のための案内施設や情報展示施設 |
| オフィスビル | ホテルなどの宿泊施設 |
| スーパーマーケットや・百貨店・専門店ビル等の商業施設 | |
| 多くの人が集まるカフェ | 飲食店やレストラン |
| 娯楽施設(カラオケボックス、ゲームセンター、パチンコ店等) | |
| 居酒屋・スナックなどの歓楽施設 | 彫刻などシンボルとなるもの |
| 美しい街並み・景観 | 定期的なイベントやお祭り |
| 駐車場 | 駐輪場 |
| その他() | |

もっとも必要だ と思うもの		2番目に必要だ と思うもの		3番目に必要だ と思うもの	
------------------	--	------------------	--	------------------	--

問8 札幌駅周辺地区が将来（20年後も見据えて）どのようなまちになってほしいと思いますか。札幌駅周辺地区のまちづくりについて、ご意見をお聞かせください。

問9 最後に、回答者のあなた自身についてお尋ねします。各項目について、該当するものをそれぞれ1つだけ選び、番号に 印をつけてください。

- (1) 性別 男性 女性
- (2) 年齢 10歳代 20歳代 30歳代 40歳代
 50歳代 60歳代 70歳以上
- (3) 職業
- | | | | |
|------------|--------|------|------|
| 商業・サービス業 | 製造業 | 建設業 | 農業 |
| 卸小売業 | 運輸・通信業 | 公務員 | 団体職員 |
| パートなど臨時的仕事 | | 専業主婦 | 無職 |
| その他() | | | |
- (4) お住まい
- < 道内 >
- | | | | | | | | |
|-----------|----|----|----|----|----|----|----|
| 石狩（札幌市以外） | 空知 | 後志 | 渡島 | 檜山 | 胆振 | | |
| 日高 | 上川 | 留萌 | 宗谷 | 網走 | 十勝 | 釧路 | 根室 |
| その他() | | | | | | | |
- < 道外 >
- | | | | | |
|-------|--------|-------|-------|----|
| 九州・沖縄 | 四国・中国 | 関西・近畿 | 東海・北陸 | 関東 |
| 東北 | その他() | | | |

ご協力ありがとうございました

4．事業者ヒアリングの実施内容・時期等

(1) 目的

札幌市の全国的な評価は、都市の魅力度や観光面では全国で上位にランクする。その一方で札幌は人口 190 万人を有する政令指定都市でありながら、その中心部の地価は政令指定都市の中で最下位レベルであるなど、企業の視点からは評価が低い。加えて、人口減少社会の到来に伴い、駅前通周辺などの事業者数も既に減少傾向にある。

札幌駅交流拠点再整備構想には、札幌都心や札幌駅交流拠点の経済的価値（地価、投資効果など）を高める視点が必要になる。このため、都心に事務所を構える事業者を対象にヒアリングを行い、将来の札幌都心及び札幌駅交流拠点における経済発展のために必要となる考え方を把握する。

(2) 対象

札幌都心のメインストリートでありながら事業者数が減少傾向にある駅前通を中心として事業者ヒアリングを行う。ヒアリング対象の抽出にあたっては、札幌商工会議所に相談の上、札幌商工会議所会員などからバランスよく選定する。

（ヒアリング対象：12 事業所程度）

- ・ 日本標準産業分類（総務省）を基準とした 12 業種（建設業、製造業、電気・ガス・熱供給・水道業、情報通信業、運輸・郵便業、卸売・小売業、金融・保険業、不動産・賃貸業、技術サービス業、宿泊・飲食業、生活関連・娯楽業、教育学習支援業）
- ・ 資本（市内（道内）、道外、海外）と大・中小企業（区別基準従業員 300 名以上）をバランスよく抽出

(3) 時期

10 月、11 月に実施して、第 4 回札幌駅交流拠点再整備構想案策定委員会にて報告する。

(4) ヒアリング内容

【一般事業者ヒアリング】

(事業の考え方)

市場及び事業の場としての札幌都心の位置づけ

- ・ 札幌（北海道含む）での展開事業について
- ・ 市場及び事業の場としての状況や特性
- ・ 地域的課題と、解決のための行政の役割

(札幌と札幌都心の現状)

札幌の強みと潜在能力

- ・ 札幌の強みと、強みの活かし方
- ・ 札幌が持つ潜在能力と、潜在能力の有効活用の方法

札幌都心への投資価値

- ・ 札幌都心で事業展開するメリット、デメリット（郊外、近隣都市、道外と比べて）
- ・ 札幌都心への投資価値を高めるために必要なコト・モノ

札幌都心の働きやすさ

- ・ 労働環境（通勤、住居など）の現状と課題・要望
- ・ ビジネスサポート機能（情報調達、産学官連携など）の現状と課題・要望

(事業者として考える20年後の札幌駅周辺地区について)

札幌駅周辺地区の20年後を見据えた場合、今後のまちづくりで重視すべき機能

札幌駅周辺地区を札幌市の顔・シンボルとしてイメージを高めるために必要な機能

【オーナー系事業者ヒアリング】

(札幌と札幌都心の現状)

札幌の強みと潜在能力

- ・ 札幌の強みと、強みの活かし方
- ・ 札幌が持つ潜在能力と、潜在能力の有効活用の方法

札幌都心の働きやすさ

- ・ 労働環境（通勤、住居など）の現状と課題・要望
- ・ ビジネスサポート機能（情報調達、産学官連携など）の現状と課題・要望

(都心のまちづくり)

都心の役割分担

- ・ 札幌駅周辺、大通、すすきのの役割

(事業者として考える20年後の札幌駅周辺地区について)

札幌駅周辺地区の20年後を見据えた場合、今後のまちづくりで重視すべき機能

札幌駅周辺地区を札幌市の顔・シンボルとしてイメージを高めるために必要な機能