

さっぽろ天神山アートスタジオ

なにをやるかではなくどうやるかの時代に生まれたアーティスト・イン・レジデンス拠点



2014.05.30

『雪中の狩人』 (せっちゅうのかりゆうど) ピーテル・ブリューゲル



さっぽろ天神山アートスタジオの施設について

札幌市が旧札幌天神山団地のハウスとして利用していた宿泊施設を、札幌団地在状態(建AF/サイアブ)の残存を機に、アートと市民交流の場としてアーティスト・イン・レジデンス**拠点を再活用することを決め、2014年にオープンしました。春は桜と天神緑、夏は青々とした米々と芝生の新緑、秋は見事な紅葉、冬は美しい雪景色で、季節ごとに味わいがあり地形的にも起伏ある天神山緑地の高台に位置しています。アーティスト・イン・レジデンス拠点としては、ひとつの建物の中に3つの機能が共存する新しいタイプの文化芸術施設です。

※1札幌市が旧札幌天神山団地のハウスとして利用していた宿泊施設を、札幌団地在状態(建AF/サイアブ)の残存を機に、アートと市民交流の場としてアーティスト・イン・レジデンス**拠点を再活用することを決め、2014年にオープンしました。

※2 札幌市が旧札幌天神山団地のハウスとして利用していた宿泊施設を、札幌団地在状態(建AF/サイアブ)の残存を機に、アートと市民交流の場としてアーティスト・イン・レジデンス**拠点を再活用することを決め、2014年にオープンしました。



●滞在スタジオ

国内外の創造的活動を行う方が、滞在しながら制作活動などを行うことのできる有料のスタジオです。13室のスタジオには年間を通じ、多くの方が作品制作や研究開発活動のため滞在中です。

●交流スタジオ

会議、ワークショップの開催、サークルの活動や練習場としてなど、どなたでも幅広く利用できる有料の貸出スペースです。また滞在者による公開制作、成果発表、ワークショップの実施など、市民との文化芸術の交流の場としても活用しています。

●天神山緑地の無料休憩所

園内はいつでもどなたでも休憩、勉強、トイレ利用等のために園内の共有スペースをご利用いただけます。共有スペースに備えられている卓球台、楽器類、ライブラリーの書籍についても自由に利用いただけます。

交流スタジオ A/B/C (有料)

作品制作活動、会議、研修会などに使用できます。原則どなたでも使用できます。

| スタジオ | 時間区分 | 使用料 |
|-------------------------------|--------------------|--------|
| A (72㎡) B (71㎡) C (66㎡) | 午前 (9:00 ~ 12:00) | 1,000円 |
| | 午後 (13:00 ~ 17:00) | 2,000円 |
| | 夜間 (18:00 ~ 21:00) | 3,000円 |
| | 全日 (9:00 ~ 21:00) | 5,200円 |

※時間区分を超過または繰り上げて使用する場合にも、1時間につき320円が追加されます。(10:00~17:00の夜間料：午前 1,700円 + 2時間 320円 + 午後 2,000円 + 4,200円)



交流スタジオA/B/C (70㎡)

※時間区分を超過または繰り上げて使用する場合にも、1時間につき320円が追加されます。



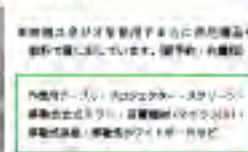
交流スタジオA/B/C (70㎡)

※時間区分を超過または繰り上げて使用する場合にも、1時間につき320円が追加されます。



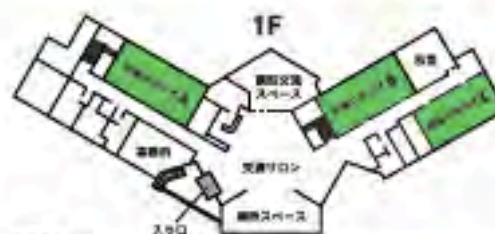
交流スタジオA/B/C (70㎡)

※時間区分を超過または繰り上げて使用する場合にも、1時間につき320円が追加されます。



交流スタジオA/B/C (70㎡)

※時間区分を超過または繰り上げて使用する場合にも、1時間につき320円が追加されます。



●注意事項

※本館の1階はエレベーター、エレベーターはエレベーターのみの利用となります。エレベーターのみの利用となります。

※スタジオの予約は札幌市アートスタジオのウェブサイトから行うことができます。予約はウェブサイトから。

※交流スタジオ、滞在スタジオも予約申請が必要で、詳細はホームページをご覧ください。

※メールまたは電話にて予約内容の最終確認へお問い合わせください。

滞在スタジオ A/B/C (有料)

24時間利用できる滞在制作・研究活動のスタジオとして使用できます。対象は、プロ・アマチュアを問わず美術、音楽、工芸、演劇、ダンス、文芸、映画、デザインなどの分野で活動をしている札幌市内、園内外のアーティストや研究者などです。

※15時~4時以降は使用料が別途加算されます。

※時間区分を超過または繰り上げて使用する場合にも、1時間につき320円が追加されます。(10:00~17:00の夜間料：午前 1,700円 + 2時間 320円 + 午後 2,000円 + 4,200円)

| スタジオ | 時間区分 | 使用料 | | |
|---------|---|----------|----------|----------|
| | | 1~7日泊 | 8~14日泊 | 15日泊以降 |
| A (72㎡) | 1泊 (13:00 ~ 翌日 10:00) ※夜間料を含む場合は 11:00 ~ 翌日 11:00 | 7,000円/泊 | 8,000円/泊 | 9,000円/泊 |
| B (71㎡) | | 2,130円/泊 | 2,460円/泊 | 2,790円/泊 |
| C (66㎡) | | 1,990円/泊 | 2,320円/泊 | 2,650円/泊 |



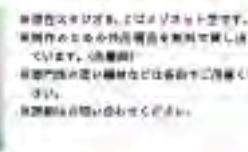
滞在スタジオA/B/C (72㎡) / 1泊



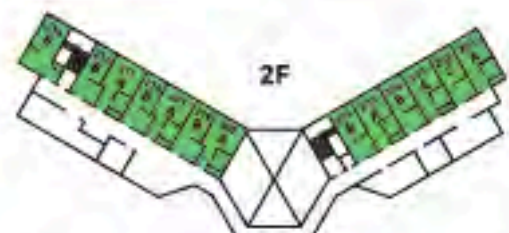
滞在スタジオA/B/C (71㎡) / 1泊



滞在スタジオA/B/C (72㎡) / 1泊



滞在スタジオA/B/C (71㎡) / 1泊



●注意事項

※本館の1階はエレベーター、エレベーターはエレベーターのみの利用となります。エレベーターのみの利用となります。

※スタジオの予約は札幌市アートスタジオのウェブサイトから行うことができます。予約はウェブサイトから。

※交流スタジオ、滞在スタジオも予約申請が必要で、詳細はホームページをご覧ください。

※メールまたは電話にて予約内容の最終確認へお問い合わせください。

SELF FUNDING PROGRAM

セルフファンディング・プログラム (セルフ)

Facility users can freely schedule time and length of their residency (24h a day / up to 90 days). Any costs including studio, transportation, production and living are users' own expenses. In order to use, facility user must apply for the studio apartment on their own.

a site for research within Sapporo, Hokkaido and Japan.

a site for focusing on producing works in extraordinary environments and cultural settings.

a dialogue with other artists who are visiting at the same time and with local community.

a sabbatical site to build careers with long term stays.

And for organizers of art and cultural events in Sapporo who seek a facility as a guesthouse or camp site for staff and participants.



Art and cultural programs are everywhere throughout the year in Sapporo. Sapporo Tenjinryama Art Studio is welcoming artists, creators and organizers who are involved in these programs and projects. By using this facility, visitors are able to meet and have a dialogue with other artists and creators who are staying at the same time.

滞在スタジオ使用料、移動交通費、滞在中の活動、生活に係る経費は滞在する方の自己負担となりますが、滞在時期、期間(24時間~90日間)を自由に計画できるプログラムです。

日本、北海道、札幌での制作とリサーチ活動の拠点を求めている方

いつもとは異なる環境、文化で制作活動に集中して取り組むための場所を求めている方

同時期に滞在している他のアーティスト、地域やコミュニティとの交流を求めている方

サバティカル滞在(研究休暇)の場所を求めている方

その他、札幌市内で開催される文化芸術事業に参加する方、合資型プログラムでの活動拠点を求めている方。



札幌市内では一年を通じて多様な文化芸術事業が活発に開催されています。これらのプログラム、プロジェクトに招聘、参加する方の利用も積極的に受け入れており、同時期に滞在する方同士の交流が生まれています。

STEPS to a SUCCESSFUL APPLICATION

滞在までのステップ



●ART NETWORK on WEB SITES / 情報提供されているARTネットワークサイト
AIR_ / MOVE ARTS JAPAN / Alliance of Artists Communities / Arts Residency Network Taiwan / Asialink, The University of Melbourne / Microresidence Network / Res Artis / Trans Artists

tenjinryamastudio.jp

滞在スタジオ使用料、移動交通費、滞在中の活動、生活に係る経費は滞在する方の自己負担となりますが、滞在期間、期間(24時間~30日間)を自由に計画できるプログラムです。

- 日本、北海道、札幌での制作とリサーチ活動の拠点を求めている方
- いつもとは異なる環境、文化で制作活動に集中して取り組みたい場所を求めている方
- 同時に滞在している他のアーティスト、地域やコミュニティとの交流を求めている方
- サブディカル滞在(研究体験)の場所を求めている方

その他、札幌市内で開催される文化芸術事業に参加する方、合宿型プログラムでの活動場所を求めている方。



札幌市内では一年を通じて多様な文化芸術事業が活発に開催されています。これらのプログラム、プロジェクトに招聘、参加する方の利用も積極的に受け入れており、同時期に滞在する方同士との交流が生まれています。

STEPS to a SUCCESSFUL APPLICATION

滞在までのステップ



●AIR NETWORK on WEBSITES / 情報提供されている海外アーティストサイト
AIR_J / MOVIE ARTS JAPAN / Alliance of Artists Communities / Arts Residency Network Taiwan / Asialink, The University of Melbourne / Microresidence Network / Res Artis / Trans Artists

ienjinymastudio.jp



INTERNATIONAL OPEN CALL PROGRAM

国際公募プログラム (独立事業)

International Open Call program is offered once a year for 3 artists with selection by jury of artists and curators working internationally. Selected residents are invited for 6 weeks during winter season (January to March), to work and exhibit their works at the end of the program. Residents will be awarded free studio apartments and part of production fees. Application period is in fall of the previous year.

冬学期(1月~3月)に約6週間の滞在制作を行い、終了時には成果発表を行うプログラムです。招待アーティストは応募者の中から選考委員(国際的に活躍するアーティスト、キュレーター)によって選ばれます。滞在スタジオの滞在費と滞在制作経費の一部を補助、応募期間は当該年度の秋頃、招待人数は3名程度です。

NETWORKING PROGRAM

ネットワーキング・プログラム (独立事業)

In the future, the Networking Program aims to develop alternative relationships between domestic and international art and cultural institutions to realize reciprocal exchanges between artists and creators from different countries. In its first year, the program has realized exchanges involving 3 artists / a year from different countries.

さっぽろ天神山アートスタジオと国内外の文化芸術機関の相互交流を図解して、独自のネットワークを構築するためのプログラムです。これまでにさまざまな国から1年間に3名程度の滞在制作を行う方の受け入れを行っています。



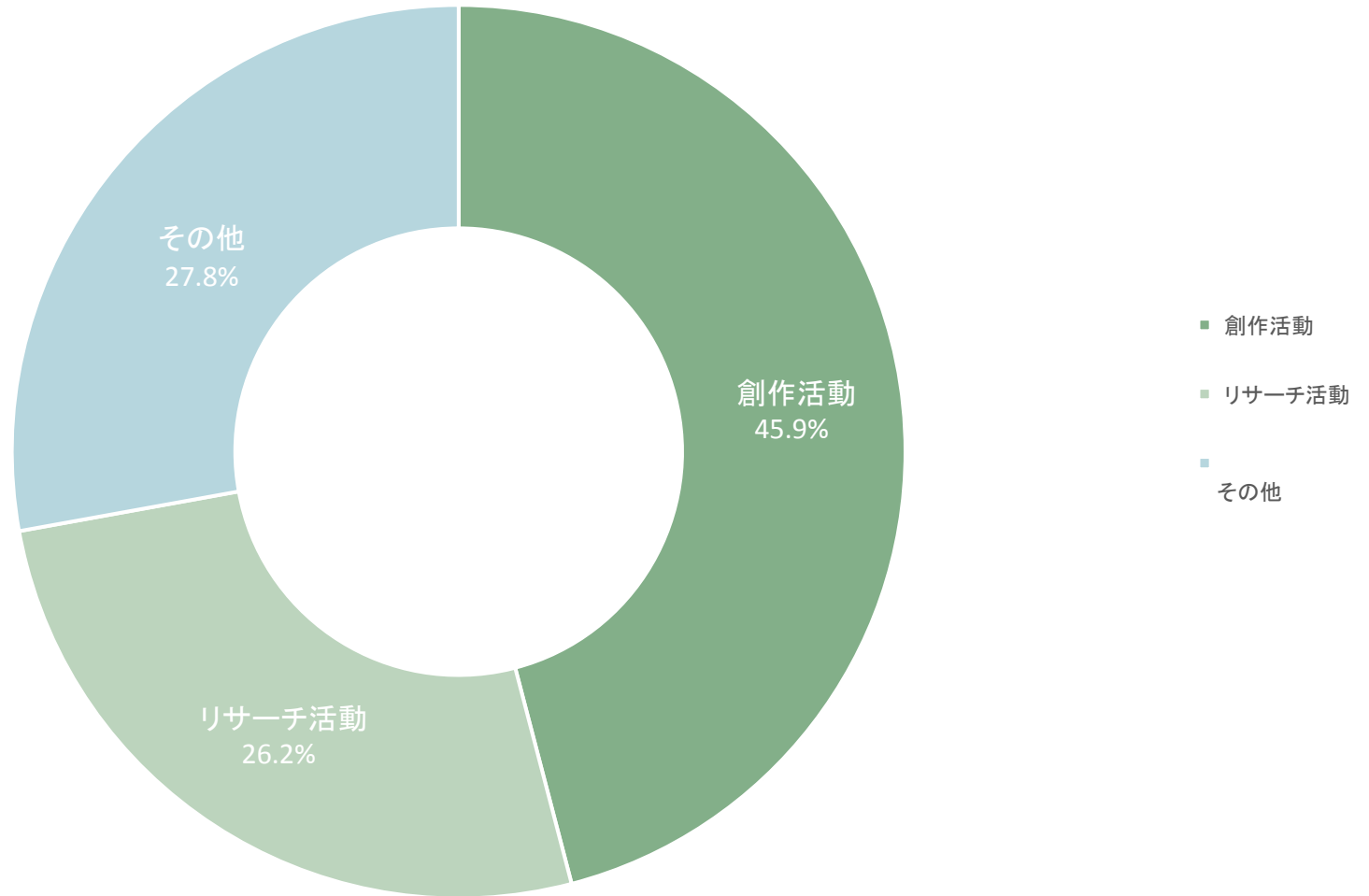
179

404

416

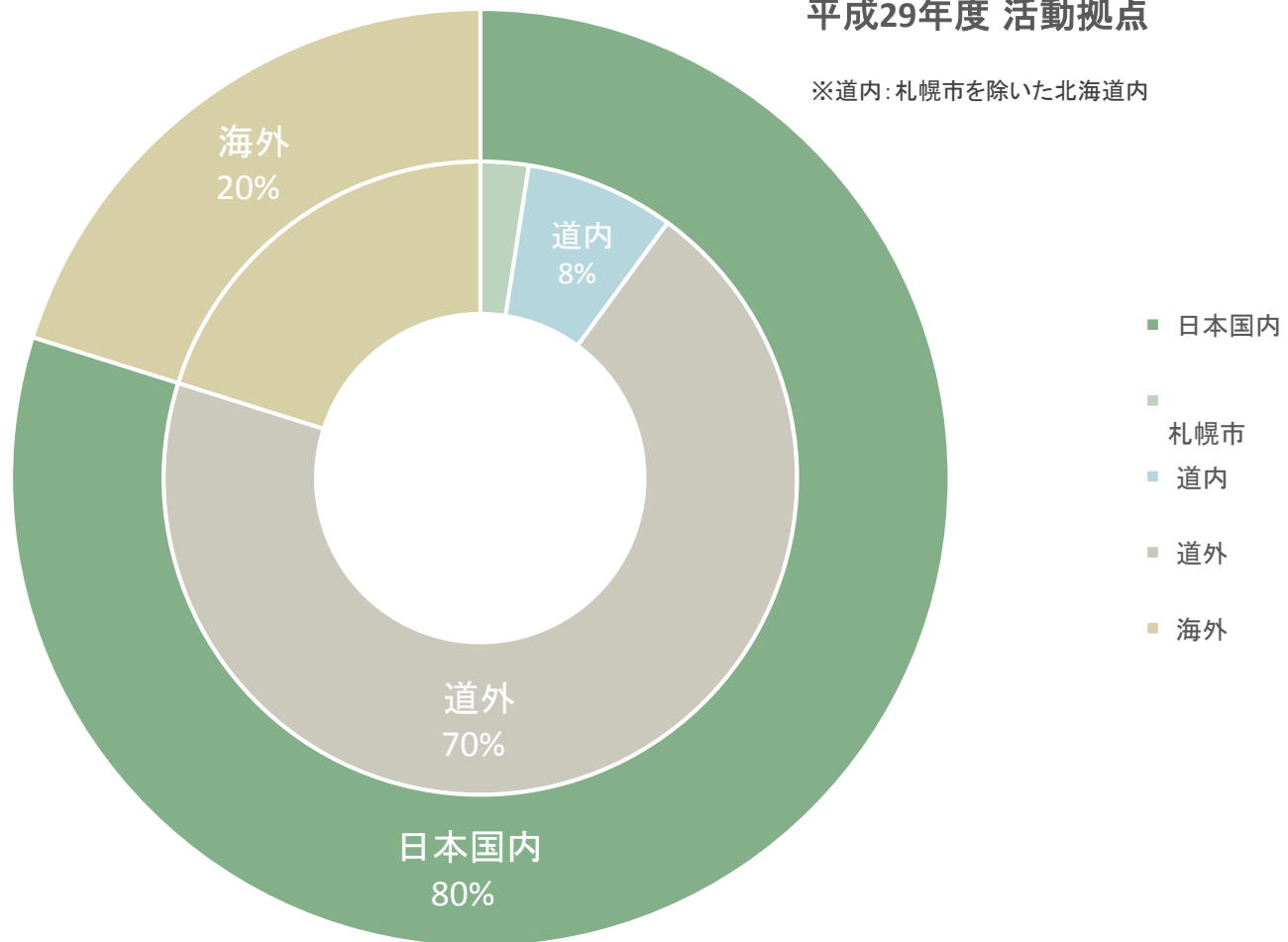
407

滞在中の活動内容



平成29年度 活動拠点

※道内: 札幌市を除いた北海道内



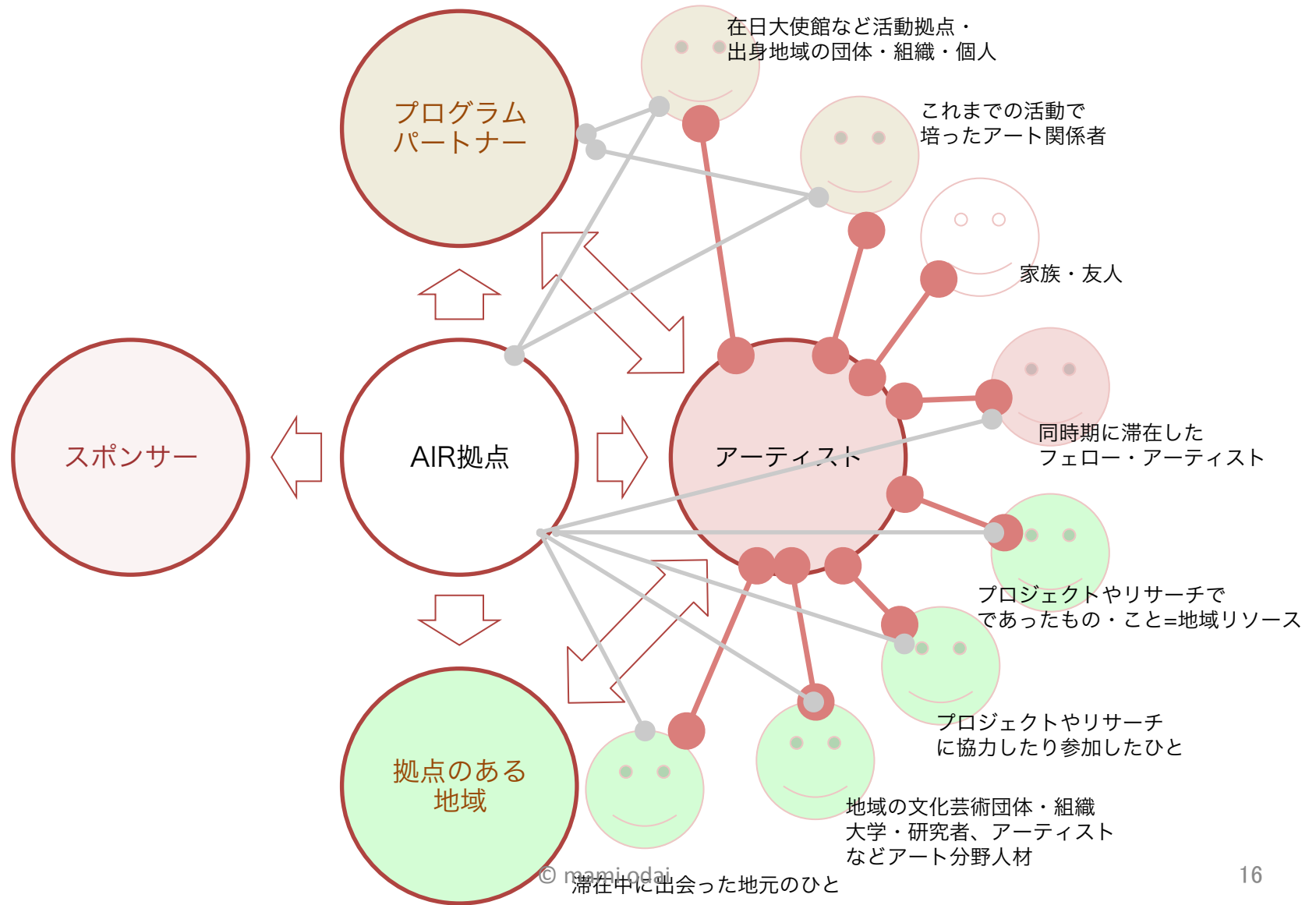
Recycle and Reuse

Sustainability

Experimental, Freedom of Speech and Network

Individual

AIR拠点とネットワーク



ネットワーキング 2014-2018

提携・交換プログラムパートナー

2014
Bamboo Curtain Studio/淡水市、台湾

2015
Soulangh Artist Village/台南市、台湾
Stellar Course/深圳市、中国

2016
Soulangh Artist Village/台南市、台湾
Stellar Course/深圳市、中国
ASIALink/メルボルン、オーストラリア

2017
ASIALink/メルボルン、オーストラリア

2018
ASIALink/メルボルン、オーストラリア
Taitung Dawn Artist Village/TEC LAND RTS
FESTIVAL/台東市、台湾

派遣:南 隆雄(中国)

派遣:梅田 哲也(台湾)

© mami odai

AIR情報ポータル

国外運営

Tran Artists(オランダ)、Res Artis (事務局
オーストラリア)、Asialink (オーストラリア)、
Arts Residency network Taiwan (台湾)、
Side Arts (USA),

国内運営

AIR_J(国際交流基金)、Move Arts Japan (コ
マンドN)、マイクロレジデンシーネットワーク
(遊工房)

UCCN
トロント/カナダ
リンツ/オーストリア

運営を担う人材について

<AISプランニング・地域プロジェクト・コーディネーターチーム>

市内、道内、日本全国でこどもとアーティストが出会うためのプログラム「アーティスト・イン・スクール」*札幌市では「おとどけアート」を主に企画運営している団体であり、この現場で経験を積んだコーディネーターたち。コーディネーターはよりよいまちづくりを目的に学校やこどもたち、地域でのプロジェクトやプログラムで、人と人をつなぐ仕事をしています。天神山ASでは、有料貸出施設としての行政施設管理・運営、滞在するアーティストの活動のコーディネート全般、施設・事業に関する広報活動やデータベース作成など多岐にわたる業務を担っています。2018年度より、アートを学ぶ若いアーティストがテクニシャン見習いとして参加しています。

<AIRディレクター>

コーディネーターとともに、天神山アートスタジオでの施設管理の方法を構築する。また、場における活動の内容や、生活の営みの雰囲気や方向性について提案し、監督を行うのは、国内外のレジデンスの研究を行い、知見に基づきいくつものAIRプログラムの事業立ち上げを設計したり、アーティストとともに地域活性化をゴールとする事業にとりくむアートプロジェクトなどの企画運営経験の豊富な専門家です。場とミッションと関わる全ての人の可能性を読んで事業設計を行い、運営の監督をしています。

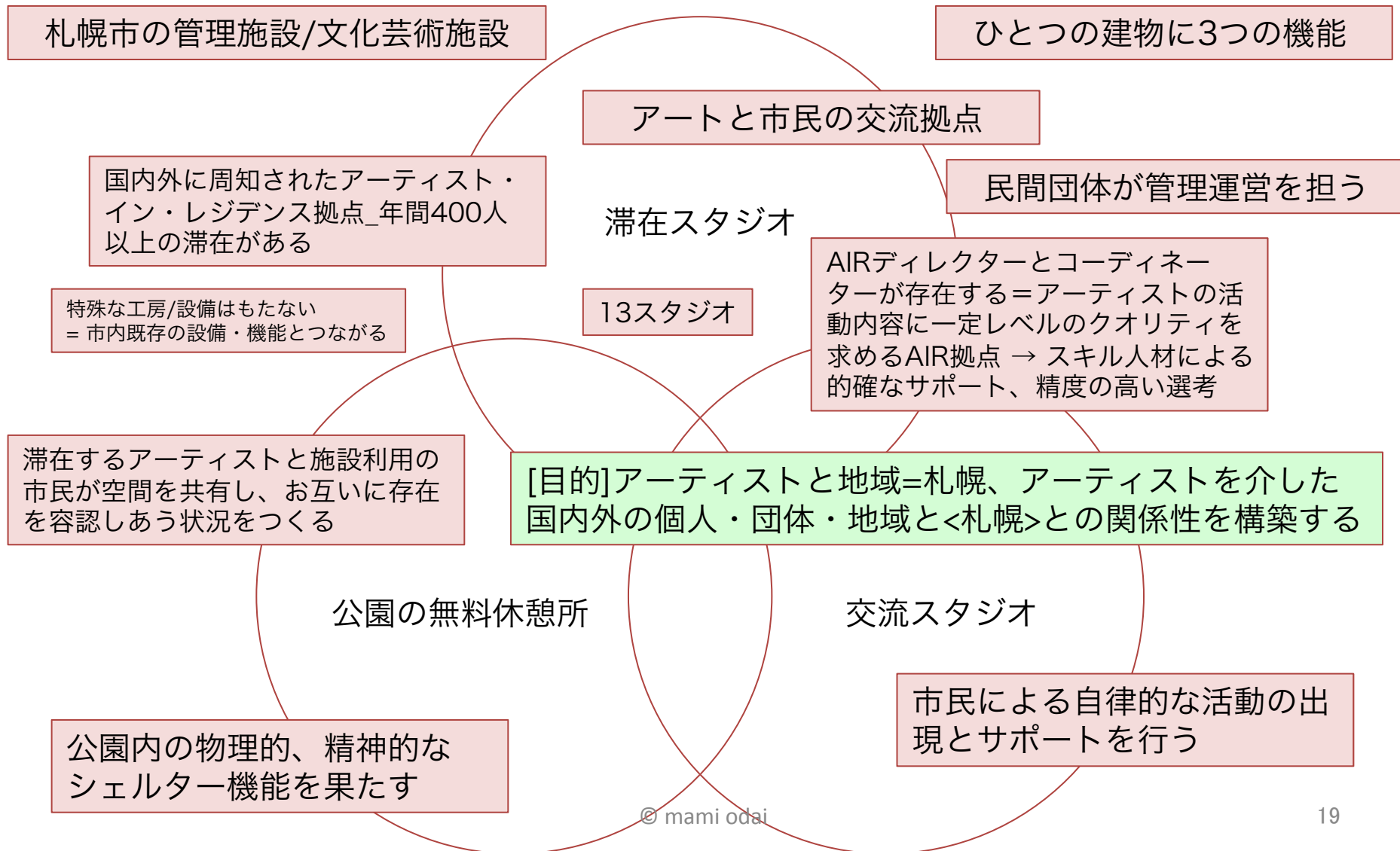
施設管理運営と施設を拠点にする活動、事業の両方をアートプログラム、プロジェクトのコーディネーター、ディレクターが、札幌市役所の所管部署担当者と連携しながら行っている。

① 予算上の人件費が限られていたため、業務を「事務方」「ソフト運営担当」に分担して採用できなかった。
(プログラム・コーディネーターが施設管理事務を兼任している状況)

② この状況をポジティブにとらえ、重要なレギュレーションに従いながら、独自の運営方法を設計し実践することにした。

→ 施設管理運營業務も「アートプロジェクト」運営の一部と捉えた、実務・人員配置の設計

さっぽろ天神山アートスタジオとは？



よくわからない

こどももの場所