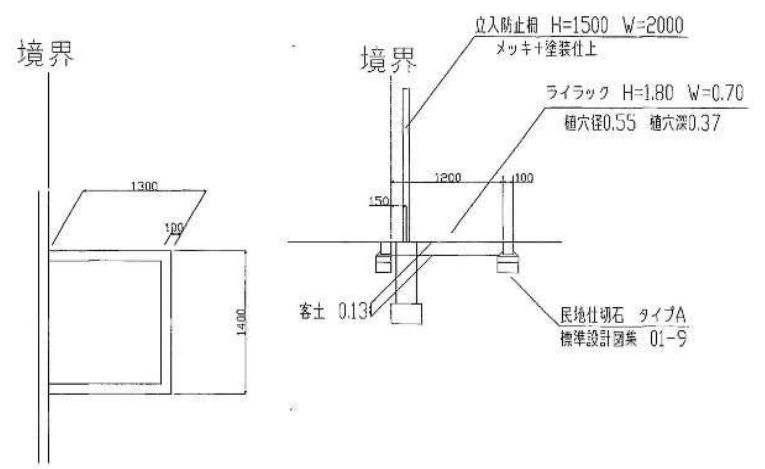
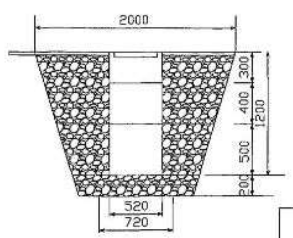


植樹樹詳細図(西側)

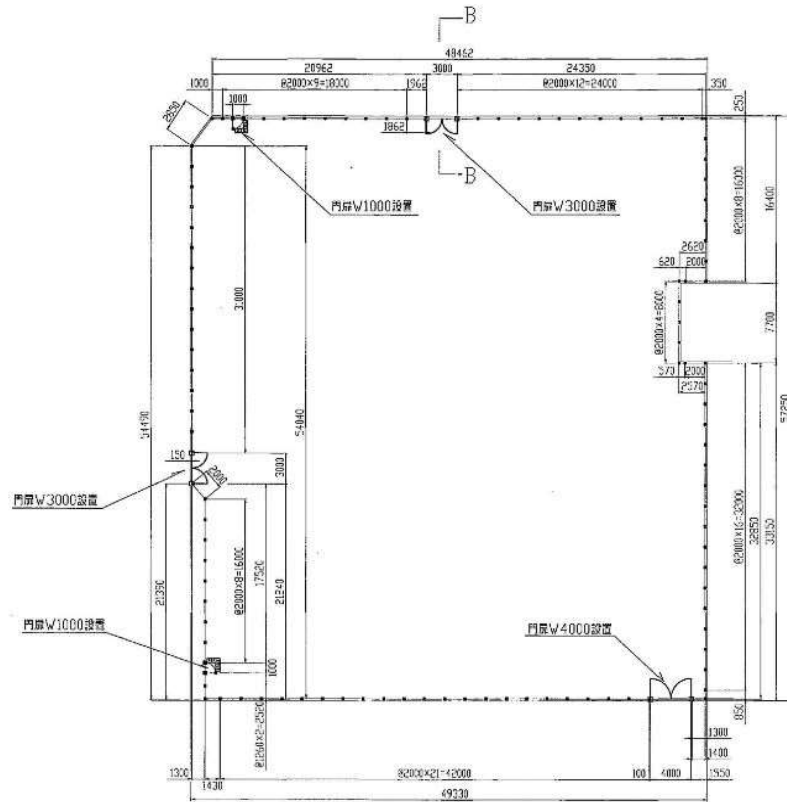


浸透樹設置断面図
札幌市2型漏樹

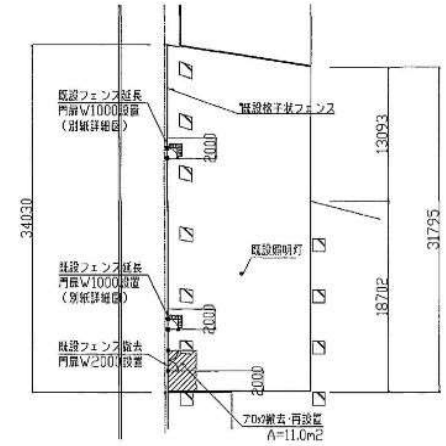


平成 17 年度 設計 図				
工事名 北5西1駐輪場増設付外環設置工事				
図面名称 平面図 (北5西1)				
課長	係長	技師	組長	図面番号
		H17.6	H17.5	1/5
札幌市建設局土木部				

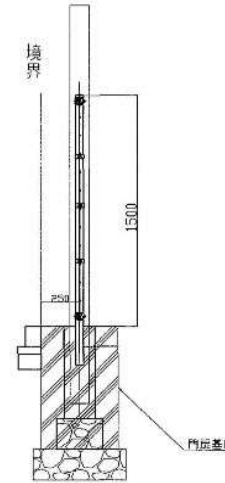
配置平面図(北5西1)



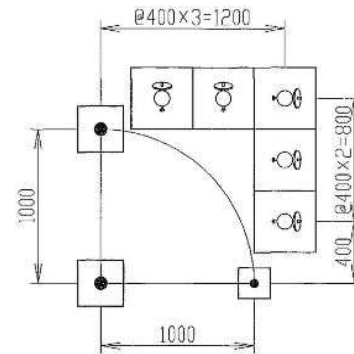
配置平面図(北6西1)



B-B詳細図



歩行者用出入口部 詳細図



平成 17 年度設計図

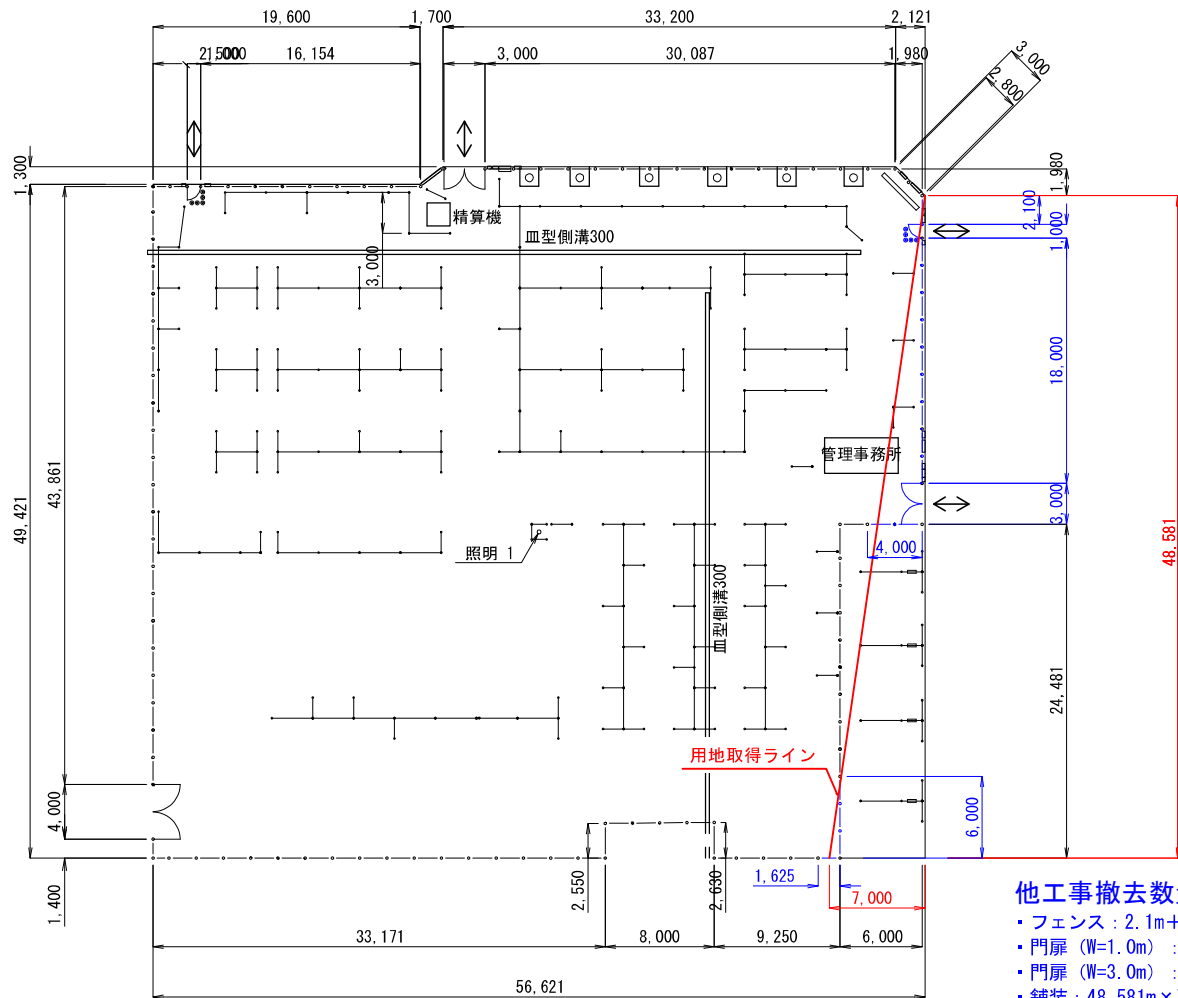
工事名 北5西1暫定駐輪場ほか外周設置工事

図面名称 外周・門扉詳細図(北5西1-北6西1)

図尺係数 縮尺 図面番号

H17.6 H17.6 2/5

札幌市建設局土木部



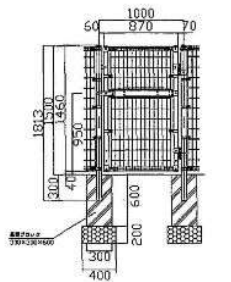
他工事撤去数量

- ・ フェンス : $2.1\text{m} + 18.0\text{m} + 4.0\text{m} + 6.0\text{m} + 1.625\text{m} = 31.725\text{m}$
- ・ 門扉 (W=1.0m) : 1箇所
- ・ 門扉 (W=3.0m) : 1箇所
- ・ 舗装 : $48.581\text{m} \times 7.0\text{m} \div 2 = 170.0\text{m}^2$

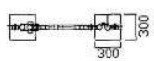
他工事撤去設備

門扉W=1000

正面図 (参考)

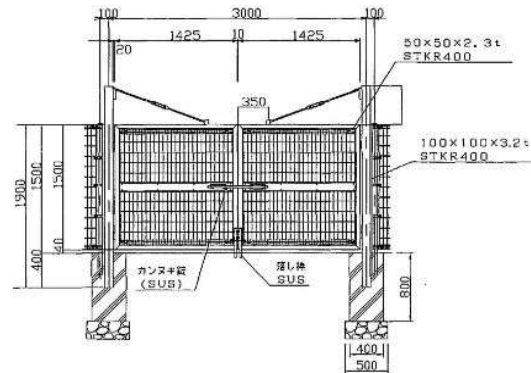


平面図



門扉W=3000 (参考)

正面図

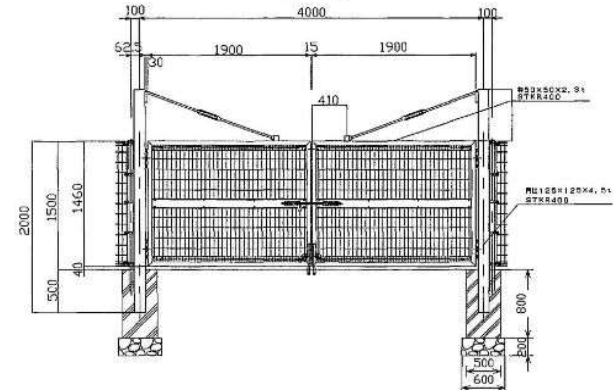


平面図

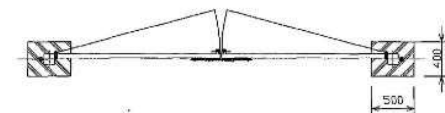


門扉W=4000 (参考)

正面図

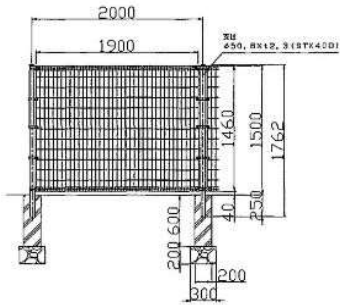


平面図

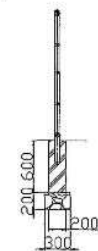


一般部 (参考)

正面図

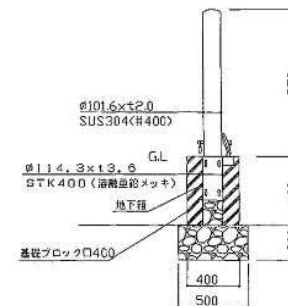


側面図



部材名	規格・材質	下地処理・塗装
支柱	JIS G3444 STK400	2.5t
フェンス本体	JIS G3547 SWRH35	2.5t
ストレート部手	JIS G3302 SGC	2.5t
継手部手	JIS G3302 SGC	2.5t
コーナー部手	JIS G3302 SGC	2.5t
中間バンド	JIS G3302 SGC	2.5t
端部バンド	JIS G3302 SGC	2.5t
角板・ボルト	JIS B117	加硫樹脂メッキ

車止め詳細図 (参考)



平成 17 年度設計圖

工事名 北5西1暫定駐輪場ほか外構設け工事

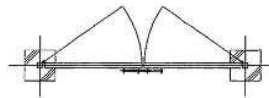
図面名称 外観・内観詳細図(北5西1)

図名	係長	設計	縮尺	変更番号
			3	5

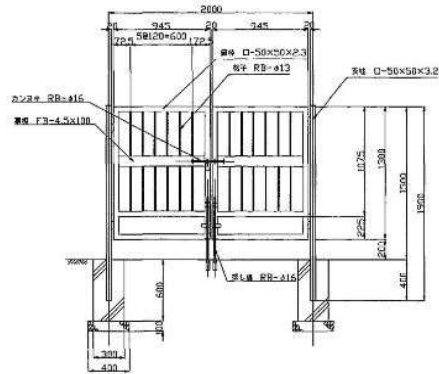
札幌市建設局土木部

両開き門扉詳細図 (参考)

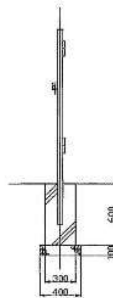
平面図



立面図

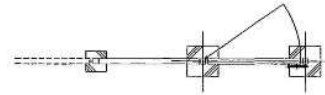


側面図

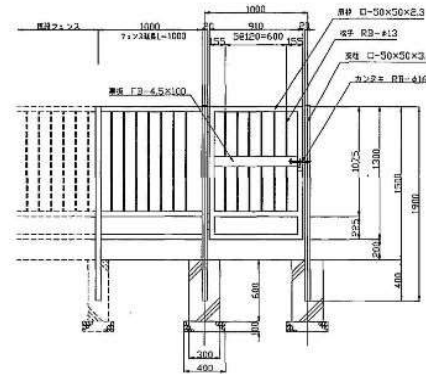


片開き門扉詳細図 (参考)

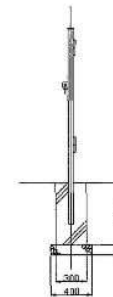
平面図



立面図

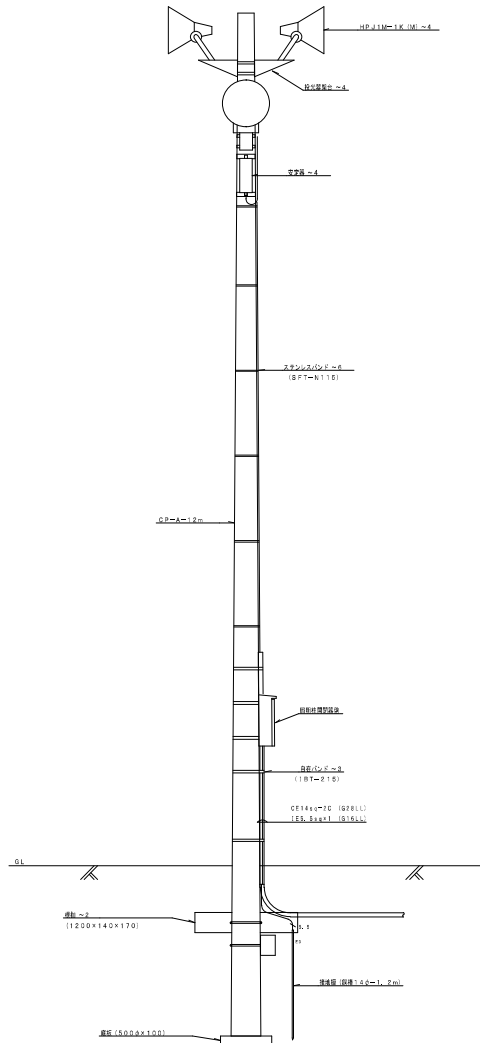


側面図

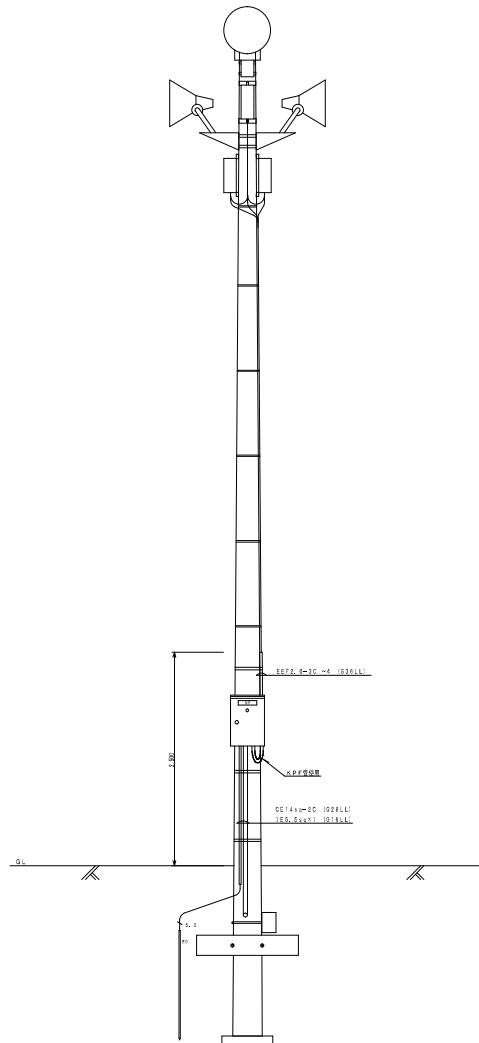


表面処理
 塗装仕様
 溶融亜鉛メッキ (HDZ35) 2種の
 上静電粉体塗装50μ以上とする。

平成 17 年度設計図					
工事名 北5西1管定数輸送ほか外構設備工事					
図面名称 外観・門扉詳細図 (北5西1)					
改訂係長	設計者	校核者	縮尺	図面番号	
	H17.6	H17.6	05	4	5
札幌市建設局土木部					

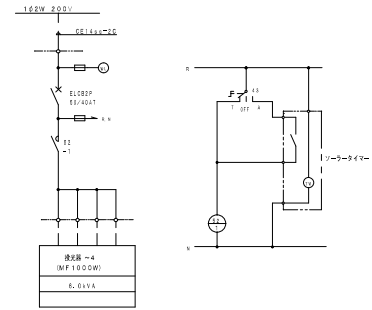


照明柱姿図 (正面)



照明柱姿図 (前面)

MF1: 000W 投光器 200V (国産品・国産品仕様)	
投光器仕様	最新鋭LEDフィラメント、最新鋭、アルミ合金製器具 逆方向スクリーニング、防眩型
ランプ仕様	説明書、高圧高輝度タングステンランプ (1000W) 全光束 1000lm, 0004lm
安定器仕様	消費電力 (実効): 電圧 200V 電圧: 自動検出・調整機能付、7A以下
製作仕様	高輝度LEDランプ



照明柱開閉器接続図 詳細図 (照明器具用コネクタは別添付品、アクリルレンズは別添付品 (国産品))

しゅん 功 図			
工事名	札幌駅周辺地区有料駐車場管理機器設置工事		
図面名	照明柱姿図		
施工業者	北明・タクシン・小笠原特定共同企業体	(注) 北海道建設業協会 TEL: 011-0000000	縮尺
工 期	着手	平成17年 9月 20日	NO-SCALE
	しゅん功	平成18年 3月 20日	
札幌市建設局土木部			

有料駐輪場管理システム仕様書

1. システム概要

本システムは札幌駅周辺地区有料駐輪場を管理・運営するためにあつて、自転車・原動機付自転車の人・送迎の料金精算を行う自動料金精算装置、定期利用カード等の発行及びエンコードを行うための発行装置、利用状況管理・集計・伝送を行う管理PC装置（中央・現場）により構成される。これにより精算業務の省力化、利用状況等の一元管理、利用への一部情報開示（定期利用場所の満・空車情報等）等を目的としたシステムである。

2. 機能仕様

A. 自動料金精算装置（定期・一時利用／一時利用）

- 1) 一時利用料金精算機能
 - 自転車と原動機付自転車別に一時利用料金を表示する。
 - 利用料金（現金）を受領し、一時利用シールの券券、釣り銭がある場合はその提出をする。領収書は、領収書ボタンを押した時のみ発行する。
- 2) 定期利用カード料金精算・カード受取機能（定期・一時利用のみ）
 - 自転車と原動機付自転車それぞれ別の定期利用カードを選択し、利用料金を表示する。
 - 料金（現金）を受領し、カードを返却（返却時はカード内容を更新して返却）定期利用シールを発行、釣り銭がある場合はその提出、領収書は領収書ボタンを押した時のみ発行する。
 - 尚、定期利用カードの更新は10日前及び期間経過3日まで行える機能を有する。
- 3) 返還精算カード受取り、不足料金を表示する、現金（現金）を受領し、釣り銭がある場合はその提出をし、領収書の発行を行う。
- 4) 音声ガイダンス機能
 - 上記 1)～3) についての操作手順、利用料金・カード投入、釣り銭・領収書の取扱い等、目的に合った音声ガイダンスを行なう。故障、釣り銭や消耗品の不足については、表示にて行なう。
- 5) 各種情報伝送機能
 - 各種の空車・運用に必要な情報を管理PC装置に随時伝送を行う。
- 6) 装置故障時、警報番号を管理PC装置（現場）に通知する。
- 7) 冬期閉帳ボタンにより定期利用（シーズン）の場合とそれ以外の料金を表示して変更でき、冬期閉帳シールを発行する。

B. カード発行装置

- 1) 定期利用カード発行機能
 - カード発行用操作パネルから入力することにより、カード発行操作パネルCPU、管理PC（現場）を経由し、新規定期利用カードを発行する
- 2) 定期利用者情報伝送機能
 - カード発行時に入力された定期利用者情報を管理PC装置に随時伝送を行う。
- 3) 返還精算カード発行機能
 - 返還カードは、磁気カード読み取り機をオペレータが操作し、発行する。その後精算し、カードは回収し再利用する。領収書は、領収書発行ボタンを押した時のみ発行する。

C. 管理PC装置（中央）

- 1) 各種情報集計機能
 - 各駐輪場管理PC装置（現場）からのデータを集計し、一元管理を行う
 - また、各種報出力を行う。
- 2) 管理PC装置定期利用状況記録機能
 - 各駐輪場管理PC装置（現場）に対し、定期利用場所の満・空車情報を記録する。
- 3) 情報伝送機能
 - 一般利用者に対し、定期利用場所の満・空車情報等をHTML形式で記述するためのホームページを作成し、契約したプロバイダへ転送する機能を有する。この機能により、一般利用者は情報を参照できる。

- 4) 定期利用返還券を発行したシールに記載されたNoより検索できる機能を有する。

D. 管理PC装置（現場）

- 1) 各種情報集計機能
 - 各駐輪場管理PC装置から発行装置からのデータを集計・集計を行い、管理PC装置（中央）へデータ送信を行う。
- 2) 定期利用状況表示機能
 - 管理PC装置（中央）より、各定期利用場所の満・空車情報を受け表示する。
- 3) 各種警報表示機能
 - 自動精算装置・カード発行装置からの警報番号を受け内容を表示する。また、警報内容によってはアラームを鳴らす。
- 4) 定期利用及び一時利用場所の満・空車の入力を受け、入力した満・空車情報を管理PC（中央）へデータ送信を行う。
- 5) 一時利用者が利用時間（2.4時間）を超過した時、返還金の精算を行うための返還精算カードの発行をする。又、発行を行うための設定画面を有する。
- 6) 定期カード購入者への継続利用を促すため、尚定期閉帳予約機能を有する。
- 7) 発電機自動シャットダウン機能
 - 発電機電源停電はUPS装置により始末とするが、一定時間経過後自動的にシャットダウン処理を行う。

E. カード発行用操作パネルCPU

- 1) カード発行用操作パネルの制御を行う。管理PC（現場）とはイーサネットを接続し、満・空車情報の伝送等を行う。又、送迎パネルで設定した定期利用カードの発行データを管理PCに伝送する。

- 2) 自動料金精算装置と接続し、決済番号等を検出し、管理PC装置（現場）へ伝送する。

- 3) 管理PC装置（現場）の異常時、カード発行用操作パネルに管理PC（現場）の異常を表示する。

F. カード発行用操作パネル

- 1) カード発行用操作パネルCPU（現場）より各定期利用場所及び一時利用場所の満・空車情報を受けて表示する。
- 2) 定期利用カード発行のための情報をタッチパネル方式にて入力し、カード発行操作を行う。
- 3) カード発行装置及び自動料金精算装置の故障発生時は利用者に対して利用不可のガイダンスを表示する。

E. リモートPC装置

- 1) 管理PC装置（中央）のデータにアクセスし、データ入出力や各種機能出力を行う。

G. 定期発行手続

各駐輪場の窓口で目的の駐輪場の固定種別記録簿、整理番号付き受付用紙を印刷し、契約希望者に渡す。契約希望者は必要事項記入後、カード発行用操作パネルで受付し、窓口で受付用紙と引換に定期券を受け取り、精算機にて精算完了後、シールが発行される。

H. 個人情報取得について

個人情報取得については、以下の通りとする。

- 1) 管理PC（現場）
 - 本装置での個人情報取得は行なわない。
- 2) 管理PC（中央）
 - 本装置にて、契約者の個人情報全てを管理する。本装置は管理者のみ操作可能。
- 3) リモートPC
 - 本装置では、契約者の個人情報の閲覧、修正が可能。本装置も管理者のみ操作可能。

I. セキュリティについて

- 1) 管理PC（現場）
 - 本装置を上乗りのパスワード設置。
- 2) 管理PC（中央）
 - ・ICカード認証
 - ・パスワード認証（管理者が任意に設定可能）
 - ・サーバ側ウイルスソフト（インターネット接続用）
 - ・ファイアウォール（インターネット接続用）
- 3) リモートPC
 - ・ICカード認証（管理PC（中央）と共通のカード使用）
 - ・パスワード認証（管理者が任意に設定可能）

4) 現場—中央—本庁共用ルータ装置

- ・データの暗号化

5) インターネット接続用ルータ装置

- ・セキュリティ機能、管理PCに依存する為、物になし。

3. システム構成

A. 5・5・5ビル駐輪場

- 1) 管理PC装置（中央） 1式（管理入室）
- 2) 管理PC装置（現場） 1式（管理入室）
- 3) 自動料金精算装置 1台（1F駐輪場）
- 4) カード発行装置 1台（管理入室）
- 5) カード発行用操作パネルCPU 1台（管理入室）
- 6) カード発行用操作パネル 1台（管理入室）

B. 札幌駅北口駐輪場（東横・西横）

- 1) 管理PC装置（現場） 1式（東横管理室）
- 2) 自動料金精算装置 2台（各棟1Fに1台）
- 3) カード発行装置 1台（東横管理室）
- 4) カード発行用操作パネルCPU 1台（東横管理室）
- 5) カード発行用操作パネル 1台（東横管理室）

C. 5・5・5西1丁目駐輪場

- 1) 管理PC装置（現場） 1式（管理室）
- 2) 自動料金精算装置 2台（券売管理棟、管理室）
- 3) カード発行装置 1台（管理室）
- 4) カード発行用操作パネルCPU 1台（管理室）
- 5) カード発行用操作パネル 1台（管理室）

D. 5・5・5西1丁目駐輪場

- 1) 管理PC装置（現場） 1式（管理室）
- 2) 自動料金精算装置 1台（管理室）
- 3) カード発行装置 1台（管理室）
- 4) カード発行用操作パネルCPU 1台（管理室）
- 5) カード発行用操作パネル 1台（管理室）

E. 本庁舎

- 1) リモートPC装置 1式

4. 運用手続

A. 定期利用・冬冬券発

- 1) 予約・購入方法
 - ① 利用者は各駐輪場の受付で登録用紙に必要な事項（住所・氏名・電話番号・利用区分・利用開始日・自転車等の種別・車体番号・防犯登録番号・色・車種サイズ等）を記入。
 - ② ①の用紙にて記入した内容を「カード発行操作パネル」で入力する。（入力した内容は「管理PC装置（現場）」を経由し「管理PC装置（中央）」に送られる。）
 - ③ 管理者は②の操作により「管理PC装置（現場）」に送られたデータを確認し「カード発行装置」にて定期予約カードを発行する。
 - ④ 利用者は定期予約カードを受け取り「自動料金精算装置」に挿入する。アイテムキー（1ヶ月・3ヶ月・シーズン・保管券）を選択し表示された料金を投入すると、定期利用カードと定期利用シールが発行される。（領収書ボタン操作により領収書の発行をする。）

2) 定期更新方法

- ① 利用者は定期利用カードを「自動料金精算装置」に挿入する。アイテムキー（1ヶ月・3ヶ月・シーズン・保管券）を選択し表示された料金を投入すると、定期利用カードと定期利用シールが発行される。（領収書ボタン操作により領収書の発行をする。）

B. 一時利用

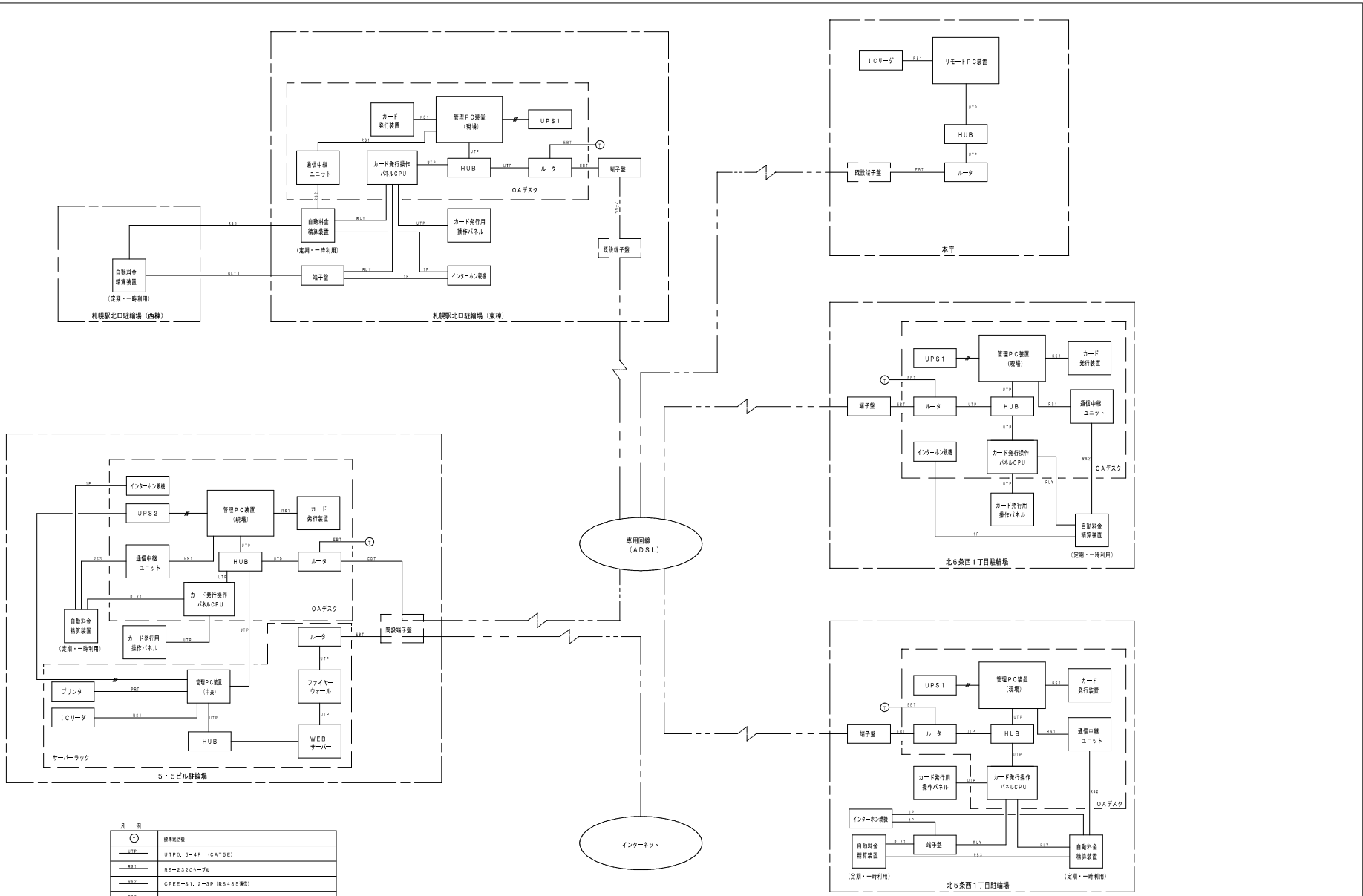
1) 一時利用券（シール）購入方法

- ① 利用者は「自動料金精算装置」のアイテムキー（自転車・原動機付自転車）を選択し表示された料金を投入すると、一時利用シールが発行される。（領収書ボタン操作により領収書の発行をする。）

2) 返還料金精算方法

- ① 利用者は受付に返還料（管理者が貼付けた返還期間の分かるもの）を提出し、管理者から返還カードを受けとる。（返還カードは管理者が「管理PC装置（現場）」に返還日数を入力し、「カード発行装置」にて作成する。）
 - ② 利用者は返還カードを「自動料金精算装置」に挿入する。アイテムキー（自転車・原動機付自転車）を選択し表示された料金を投入する。（領収書ボタン操作により領収書の発行をする。）
- 尚、シール等は発行せず、返還カードも再利用する。

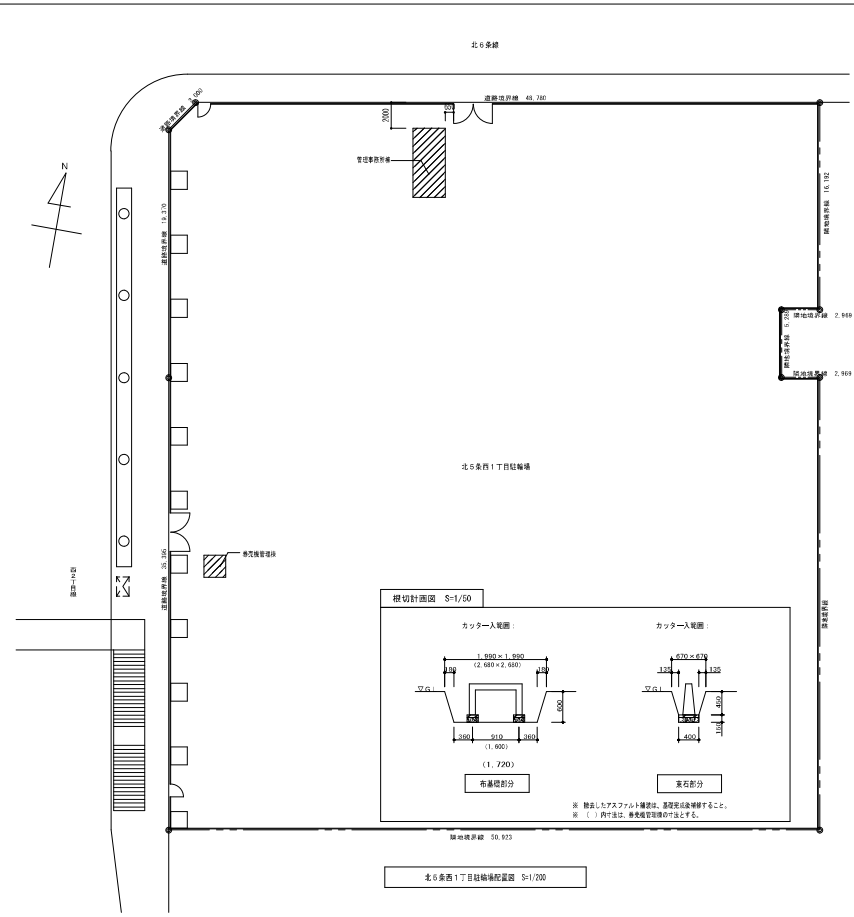
しゅん 功 図			
工 事 名	札幌駅周辺地区有料駐輪場管理機器設置工事		
図 面 名	有料駐輪場管理システム仕様書		
施 工 業 者	北明・タクシン・小笠原特定共同企業体（代表 北明特定共同企業体） TEL: 021-0931	縮尺	NO-SCALE
工 期	着手	平成17年9月20日	図 2 審 E-15
	しゅん功	平成18年3月20日	
札幌市建設局土木部			



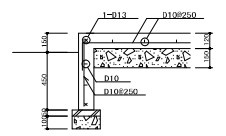
凡 例	標準記号
①	標準記号
①	UTP 0.5-4P (CAT5E)
②	R8-8 22ケーブル
③	CPEE-8.1, 2-3P (RS-8 5 5型)
④	CPEE-8.1, 2-5P (RS-8 5 5型)
⑤	CPEE-8.1, 2-6P (通信専用機, インターホン)
⑥	EN-AE1, 2-3P (標準型出力)
⑦	EN-AE1, 2-2C (インターホン)
⑧	電源ケーブル = R8-2 22ケーブル
⑨	電話ケーブル
⑩	コネクタケーブル 0.5mφ
⑪	プリンターケーブル

有料駐輪場管理システム系統図

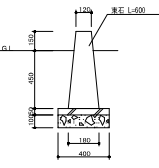
しゅん 功 図			
工 事 名	札幌駅周辺地区有料駐輪場管理機器設置工事		
図 面 名	有料駐輪場管理システム系統図		
施 工 業 者	北明・タクシム・小笠原特定共同企業体 (代表: 北明建設工業株式会社)	縮 尺	NO-SCALE
工 期	着 手	平成17年 9月 20日	図 番
	しゅん 功	平成18年 3月 20日	
札幌市建設局土木部			



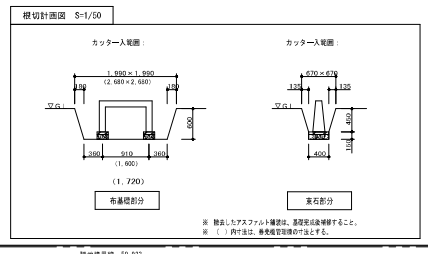
建物概要	
工事名	札幌駅周辺地区有料駐輪場管理機器設置工事
建築場所	札幌市中央区南5条西1丁目
構造	鉄骨造 平屋建
軒高	2.670mm
階高の長さ	2.670mm
用途種別	商業施設
防火種別	防火地域 最軽防火建築物
敷地面積	2.878.84m ²
指定建ぺい率	80%
指定容積率	80.0%



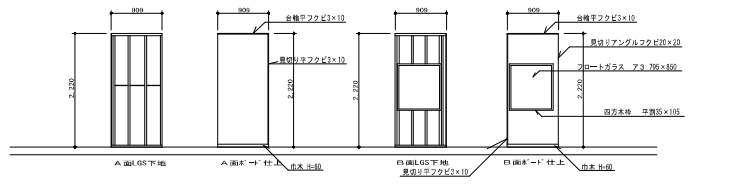
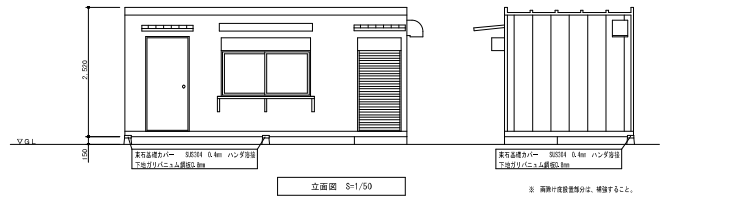
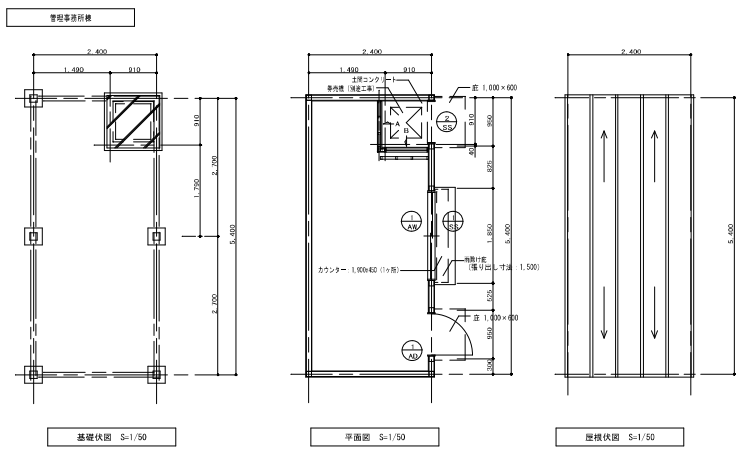
布基礎 S=1/20



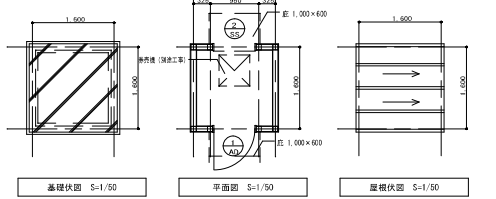
床石基礎 S=1/20



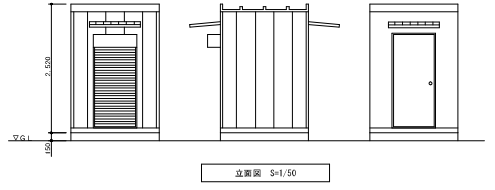
北5条西1丁目駐輪場配置図 S=1/200



券売機管理棟



基礎状況 S=1/50 平面図 S=1/50 屋根状況 S=1/50



立面図 S=1/50

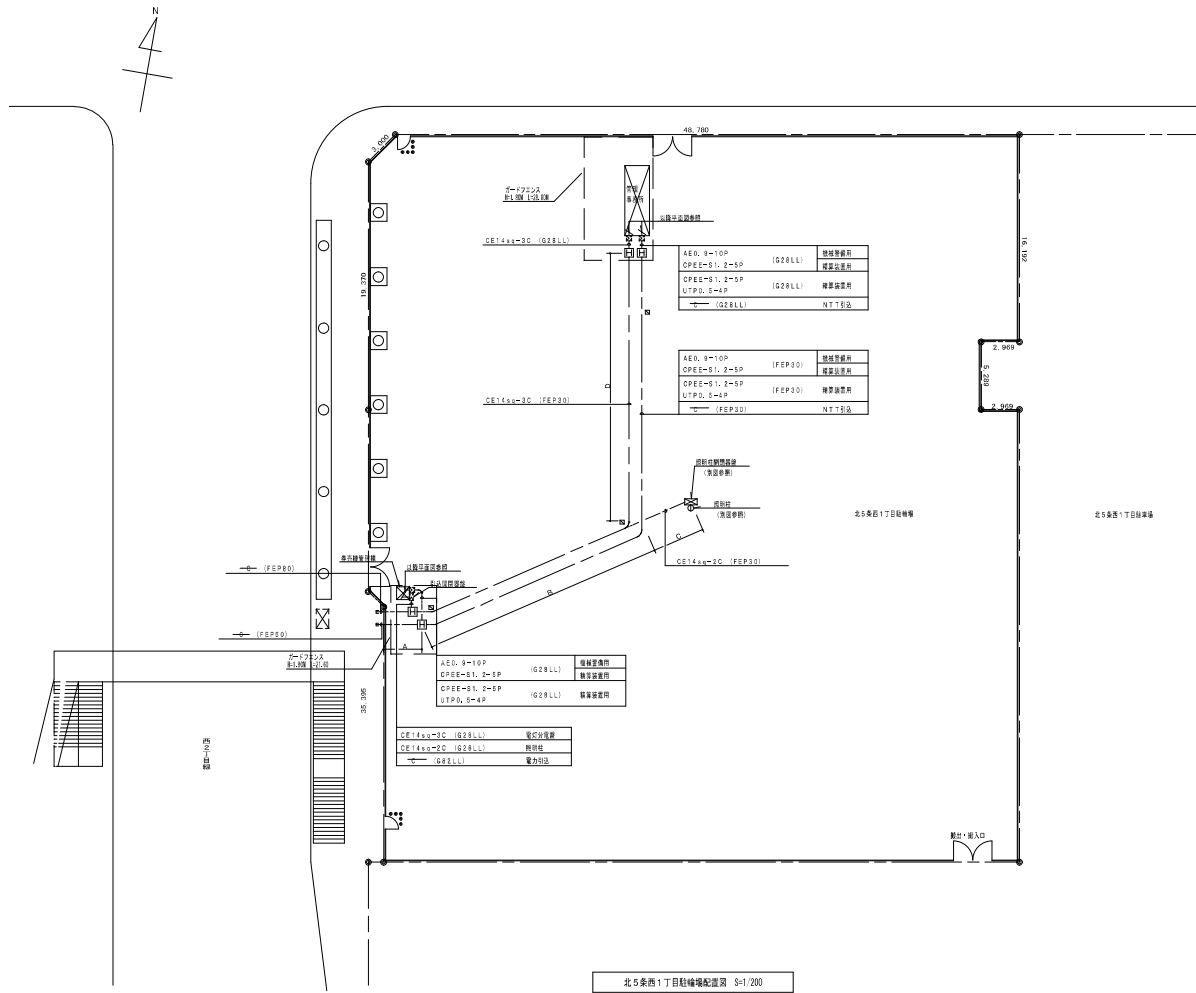
記号・数量	AD-1 2ヶ所	AW-1 1ヶ所	SB-1 1ヶ所	SB-2 2ヶ所
要領・寸法				
名称・機種	片開きフラッシュ扉 (YKK)	引き違い窓 (YKK)	軽量スチールシャッター (三和)	軽量スチールシャッター (三和)
用途		フロートガラス A3 (加硝子)		
材質・仕上げ	アルミ	アルミ	スチール	スチール
附属金物	付属金物一式	付属金物一式	付属金物一式	付属金物一式
備考				

仕上表			
基礎	床石 (一部布基礎) (床石コンクリート)	屋根	布基礎
外装	防火サイディング S12 (タボ付)	外装	防火サイディング S12 (タボ付)
躯体	カーボネート (建1)	躯体	カーボネート (建1)
躯体	300×190×60 (1+肉) 20系 重 320×60 (1+肉)	躯体	重 1000×600 (3+肉)
躯体	180×180×150 (1+肉) (RKK)	躯体	重 1000×600 (3+肉)
躯体	床石基礎カバー 500×6 (L400 ハンダ溶接 下付ガリシムム基礎500 (5+肉))	床	コンクリート
床	ビニルシート (一部コンクリート)	壁	プリント面材 M77 (大工工業)
壁	プリント面材 M77 (大工工業)	天井	プリント面材 M11 (アオキ工業)
床	石英ボード A3S (加硝子)	床	石英ボード A3S (加硝子)
床	石英ボード A3S (加硝子)	床	石英ボード A3S (加硝子)
天井	プリント面材 M11 (アオキ工業)	床	石英ボード A3S (加硝子)

しゅん 功 図

工事名	札幌駅周辺地区有料駐輪場管理機器設置工事		
図面名	管理事務所棟・券売管理棟新設図 (北5条西1丁目)		
施工業者	北明・タクシン・小笠原特定共同企業体 (代表: 北明建設工業株式会社) 10.021-0031		
工期	着手	平成17年9月20日	1/50
	しゅん 功 図	平成18年3月20日	2/A-3

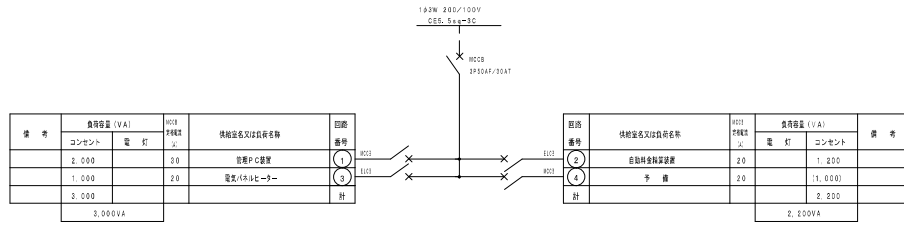
札幌市建設局土木部



北5条西1丁目駐車場設備設置図 S=1/200

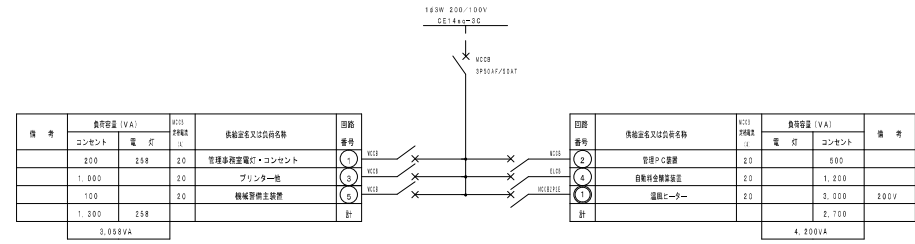
凡 例	
■	ケーブル設備 設置
□	ハンドポール H1=9、高さ R20K=80

しゅん 功 図			
工 事 名	札幌駅周辺地区有料駐輪場管理機器設置工事		
図 面 名	有料駐輪場設備平面図 (北5条西1丁目)		
施 工 業 者	北明・タクシム・小笠原特定共同企業体 (代表 北明建設工業株式会社) しゅん 功	TEL 821-0931	縮 尺 S=1/200
工 期	着 手	平成17年9月20日	図 11 E-16
	しゅん 功	平成18年3月20日	
札幌市建設局土木部			

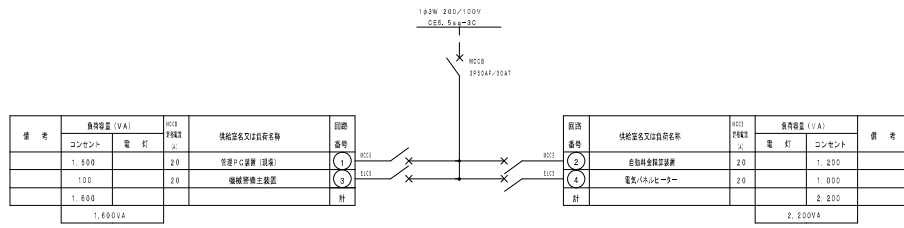


※ 1. 分岐ブレーカは、JIS規格形ハーフサイズブレーカー-2Pを使用する。

分電盤 (北5条西1丁目) 配線図 調査先 調査記録

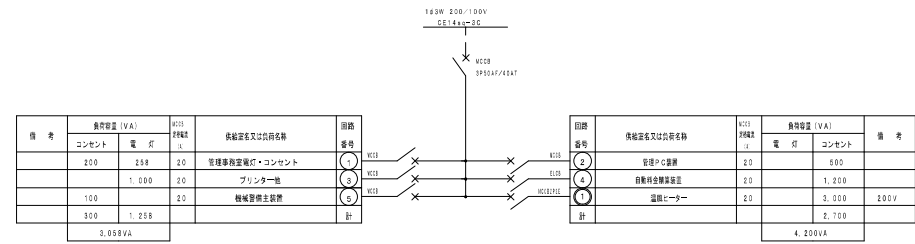


分電盤 (北5条西1丁目) 配線図 調査先 調査記録

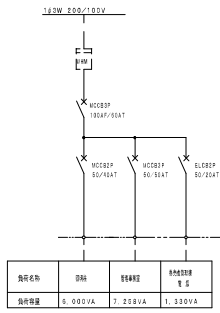


※ 1. 分岐ブレーカは、JIS規格形ハーフサイズブレーカー-2Pを使用する。

分電盤 (北5条西1丁目) 配線図 調査先 調査記録

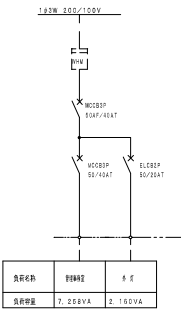


分電盤 (北5条西1丁目) 配線図 調査先 調査記録



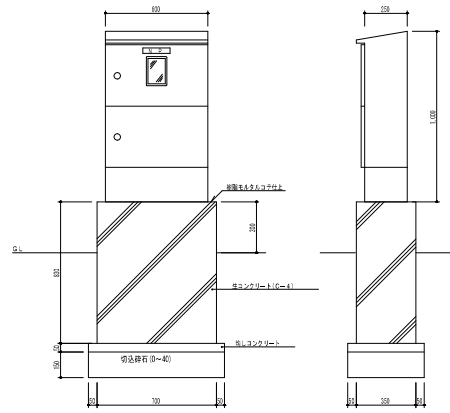
引込用閉路器 (北5条西1丁目) 配線図

調査先 調査記録
アクリル/ステンレス製機材業者 (備考)



引込用閉路器 (北5条西1丁目) 配線図

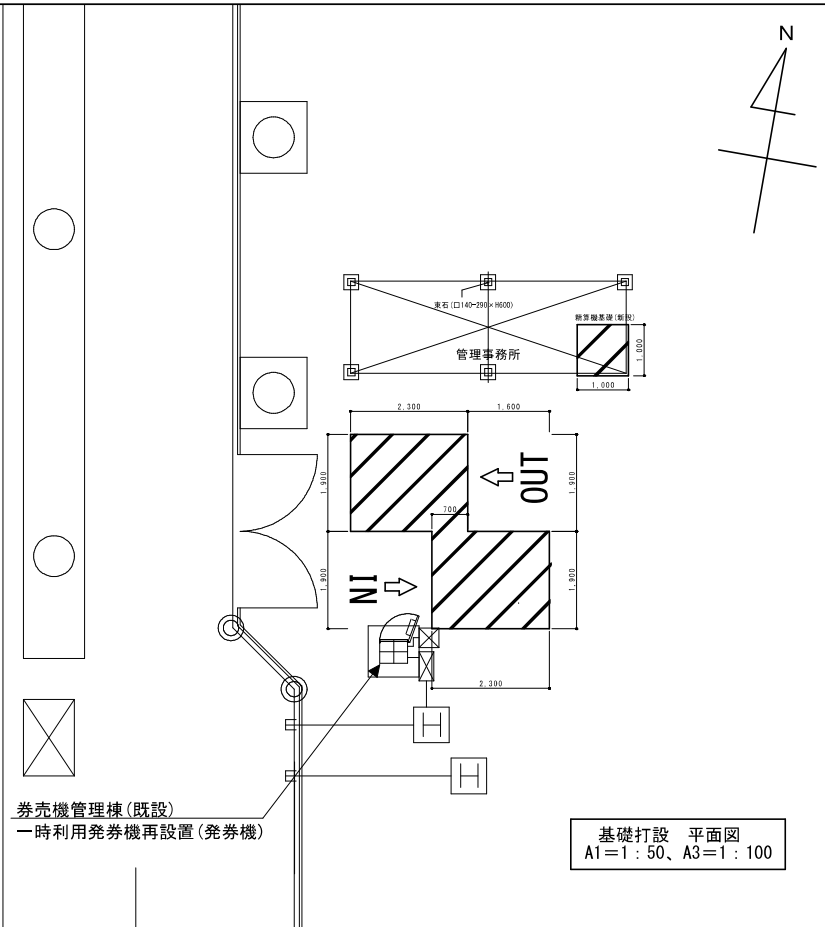
調査先 調査記録
アクリル/ステンレス製機材業者 (備考)



引込用閉路器 (北5条西1丁目) 調査先 調査記録

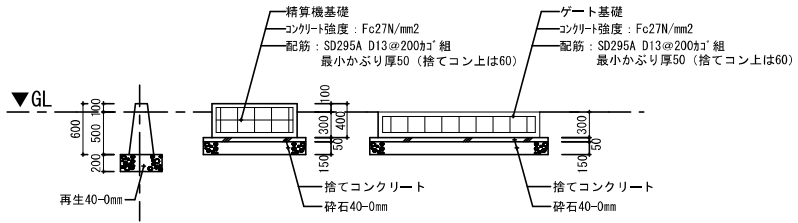
しゅん功図			
工事名	札幌駅周辺地区有料駐輪場管理機器設置工事		
図面名	分電盤結線図		
施工業者	北明・タクシム・小笠原特定共同企業体	18-421-0231	1/10
期	平成17年9月20日	14	E-15
手	平成18年3月20日	14	
札幌市建設局土木部			

西2丁目線

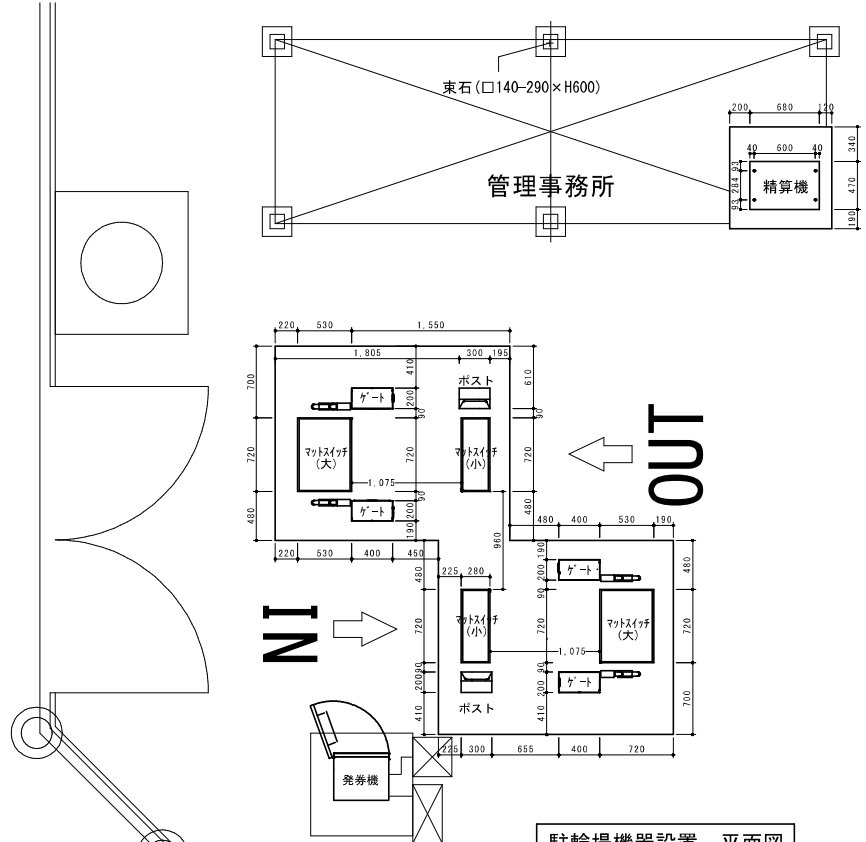


券売機管理棟(既設)
一時利用発券機再設置(発券機)

基礎打設 平面図
A1=1:50、A3=1:100

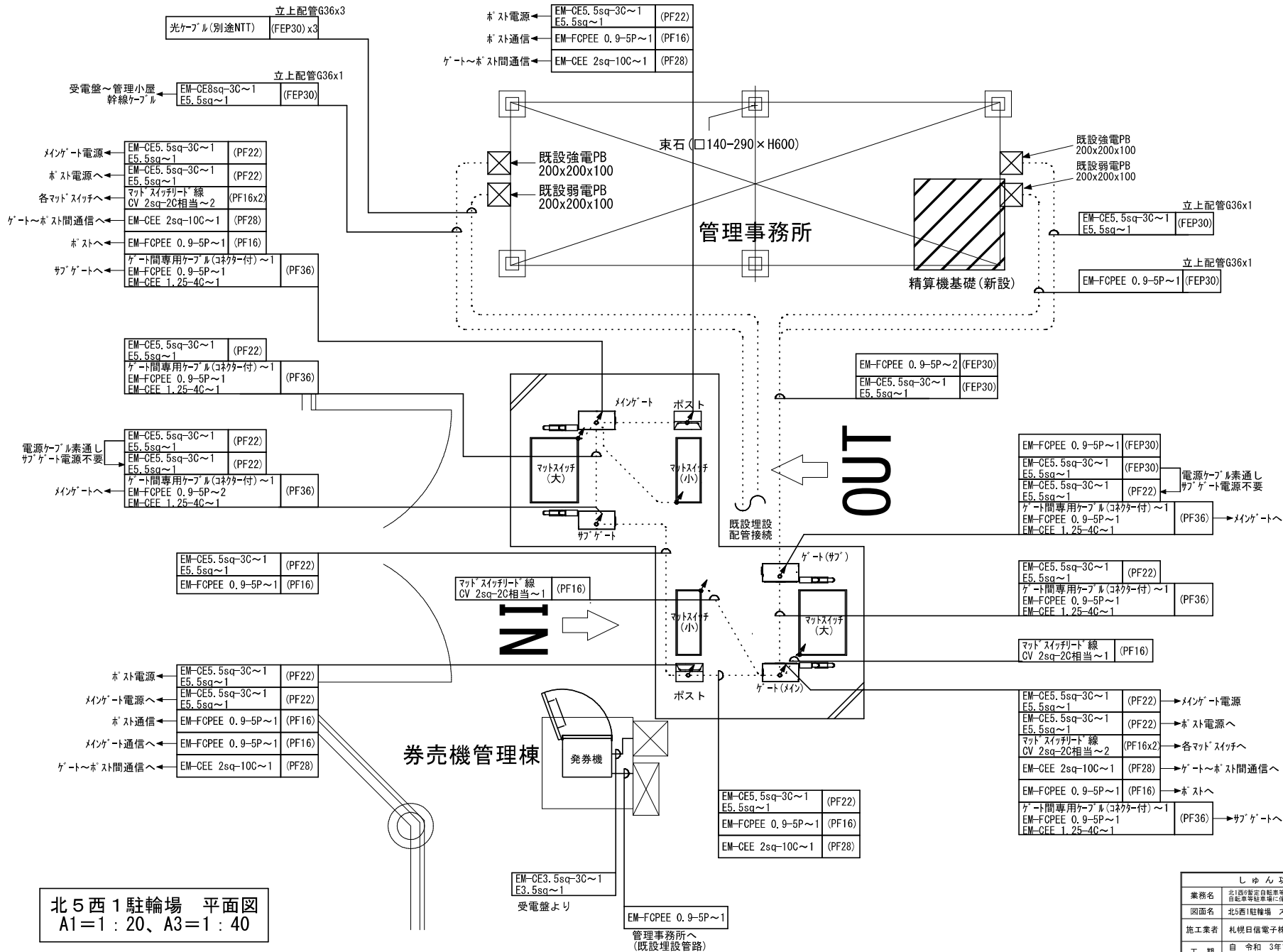


基礎詳細図
A1=1:30、A3=1:60



駐輪場機器設置 平面図
A1=1:25、A3=1:50

しゅん 功 園			
業務名	北1西6街区自転車等駐輪場及び北5西1街区自転車等駐輪場に係る機器設置等業務		
図面名	北5西1駐輪場 基礎・駐輪機器設置図		
施工業者	札幌日信電子株式会社	版元	
工期	自 令和 3年12月 7日	図番	E03
	至 令和 4年 3月18日	図番	
札幌市都市局総務部自転車対策担当課			



北5西1駐輪場 平面図
A1=1:20、A3=1:40

しゅん功園	
業務名	北1西6駐留自転車等駐輪場及び北5西1駐留自転車等駐輪場に係る機器設置等業務
図面名	北5西1駐輪場 スラブ配管・配線図
施工業者	札幌日信電子株式会社 図尺 A1 1:20 A3 1:40
工期	自 令和 3年12月 7日 図 至 令和 4年 3月18日 番 E04
札幌市都市局総務部自転車対策担当課	