

札幌市全体の予算規模

- 一般会計の平成29年度予算額は、県費負担教職員の権限移譲の影響により対前年度比6.4%増の9,965億円を計上
- 県費負担教職員の権限移譲の影響を除くと、扶助費の増等があったものの、国の経済対策に伴う平成28年度補正予算への前倒し計上などに伴う建設事業費の減などにより、実質的には対前年度比1.7%減の9,207億円
- 特別会計・企業会計を加えた全会計では、対前年度比3.3%増の1兆6,532億円を計上

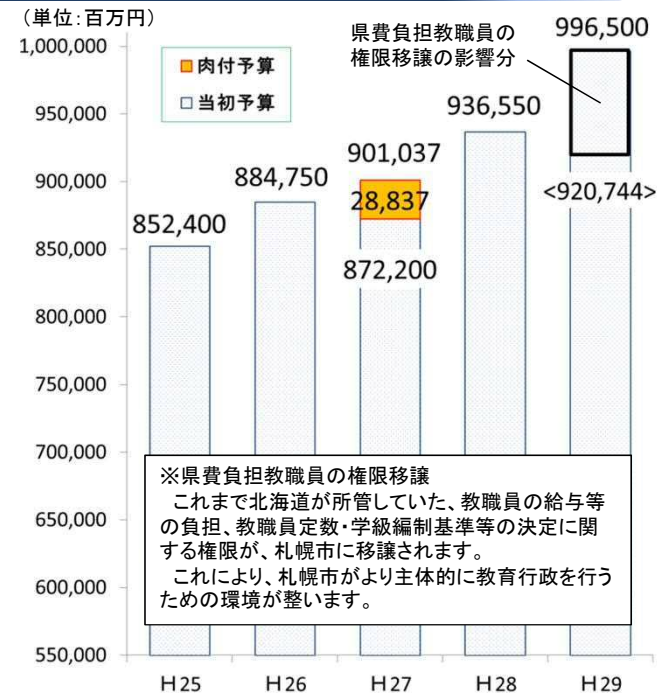
各会計予算額

(単位:億円、%)

会 計	29年度予算額	28年度予算額	比較増減	増減率
一 般 会 計	9,965 <9,207>	9,366	600 <▲158>	6.4 <▲1.7>
特 別 会 計	3,977	3,895	83	2.1
企 業 会 計	2,590	2,750	▲160	▲5.8
総 計	16,532 <15,775>	16,011	522 <▲236>	3.3 <▲1.5>

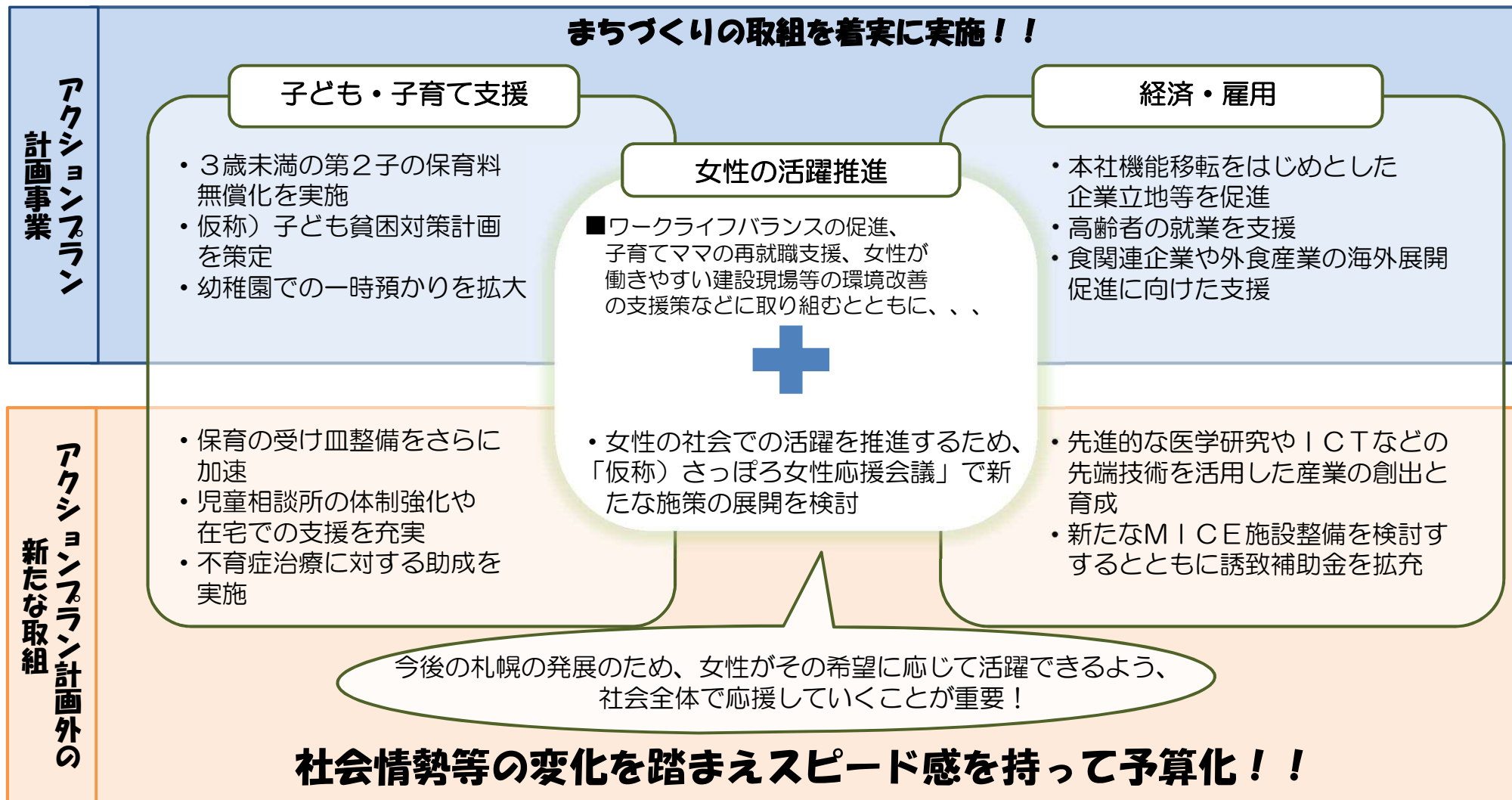
※ <>内は、県費負担教職員の権限移譲の影響を除いた額

一般会計予算規模の推移



平成29年度予算のポイント

子育て支援や経済活性化などの課題に着実に取り組む堅実予算



産業振興ビジョンに沿い、様々な角度から産業振興、観光振興、就労支援を展開

H28年度 予算額：854億円 ⇒ H29年度 予算額：857億円（政策的経費 計86事業）

※各項目の事業数及び事業費については、再掲及び他局事業を含む

重点分野

観光

・計18事業
・事業費
12.5億円

好調な観光需要を札幌経済へ波及させるため、魅力アップや受入環境整備を実施
(レベ)MICE関連事業（167,000千円）

MICE誘致に係る事業の実施、MICE施設整備の検討

食

・計18事業
・事業費4.6
億円

「食」の魅力を生かした消費拡大や販路拡大、安全と信頼の確保

(レベ)外需獲得商材開発支援事業（36,000千円）

食・IT分野における市内企業の輸出仕様の商品・サービスの会派圧を支援するほか、外国人観光客向けの商品等の開発を支援

環境 (エネルギー)

・計9事業
・事業費
10.0億円

経営強化につながる省エネの推進、エネルギービジネスの促進

(レベ)札幌型省エネルギービジネス創出事業（17,000千円）

企業のエネルギーコスト削減を目的とした省エネルギーに関する総合窓口を立ち上げ、新たなビジネスを創出する取組を展開

健康福祉 ・医療

・計9事業
・事業費1.9
億円

集積する研究シーズの実用化、産業集積の促進

(新)医療関連産業集積促進事業（30,000千円）

医療に関連した新たな産業の集積に向けて、関係機関によるフォーラムや、研究と企業を結び付けて事業化を後押しする仕組みの構築

IT・クリエイティブ

・計14事業
・事業費3.5億円

独自製品などの開発による新たな市場創出、先端技術の積極的活用
(新)IoT推進コンソーシアム事業（46,000千円）

AIやIoTなどの先端技術を活用した新たなビジネスを創出していくことを目指し、産学官連携によるコンソーシアムを運営するとともに、市内IT産業の活性化を図る実証実験や既存部会運営等を実施

中小・小規模企業への支援

・計35事業
・事業費
818.8億円

円滑な資金調達や自社の強みとなる付加価値の向上、商店街の持続的発展、物流機能強化・高度化、海外需要の積極的な獲得

（新）個店活性化推進事業（10,000千円）

店舗や事業手法の改善に向けたモデル事例の創出及び優れた取組の表彰を通じ、個店の活性化に資する情報を発信

（新）ストック活用型商い創出事業費（11,000千円）

空き店舗等のモデル事例を創出するため、中小企業等による開業経費の一部を補助

（レベ）新製品・新技術開発支援事業〔ものづくり開発支援〕（全体事業額82,000千円のうち37,000千円）

重点分野に関連する新製品・新技術の研究開発等に取り組む中小・小規模企業への補助

新たな企業の創出

・計18事業
・事業費
16.8億円

魅力ある雇用の場の創出、都市間競争を勝ち抜くための立地環境整備、創業マインドの向上、創業支援の質・量の向上

（レベ）企業立地促進費（1,500,000千円）

企業誘致PR、立地企業に対する補助の実施

（レベ）中小企業融資信用保証料補給（30,000千円）

創業者、または雇用の創出に寄与する中小企業者が、札幌市の融資制度を活用して金融機関から融資を受ける際、必要となる信用保証料を市が負担

人材への支援

・計32事業
・事業費7.5億円

人手不足解消に向けた企業向けの人材確保と育成、若年層の地元定着のための就労支援、女性・高齢者の有業率向上、UIJターン推進

就業サポートセンター等事業、（レベ）シルバー人材センター運営費補助、（新）小売業等人材確保支援事業（211,000千円）

企業への高齢者向け求人開拓、高齢採用意識啓発や、高齢者への再就職支援セミナー、シルバー人材センター、就職説明会付き合同仕事体験会の実施

（レベ）東京圏新卒者等UIJターン就職支援事業（42,000千円）

東京圏の大学生等と札幌市内企業等のマッチングを図る窓口を設置し、東京圏からのUIJターン就職を支援

（レベ）テレワーク普及促進支援事業（3,000千円）

中小企業等を対象にテレワーク導入に係る経費を補助