

# 業務仕様書

## 1 業務名称

2025 さっぽろ雪まつりにおけるスノーリゾート PR ブースの装飾及び運営業務

## 2 業務概要

2025 さっぽろ雪まつりで出展するスノーリゾートシティ S A P P O R O の P R ブースに係る設営、撤去及び運営を行う。

## 3 業務期間

契約締結日から令和 7 年（2025 年） 2 月 28 日まで

## 4 イベントの概要

### （1）ブースの場所

大通公園西 6 丁目会場南西（別紙 1 参照）

### （2）ブースのサイズ

間口 4.6m×奥行 5.6m程度（別紙 2 参照）

### （3）ブースレイアウト

別紙 3 のとおり

### （4）ブース運営期間

- ・ 令和 7 年（2025 年） 2 月 4 日（火）から同月 11 日（火・祝）まで
- ・ 各日 10 時～20 時

## 5 業務内容

### （1）ブースの装飾等の実施について

ブース 1 棟について、以下のとおり装飾等を行うこと。

#### ア プレハブ外部壁面のパネル制作・設置

(ア) プレハブ外部南面（W4.6m×H3.1m程度。入口部分：W2m×H2.3m程度は除く）及びプレハブ外部西面（W5.6m×H3.1m程度）にパネル（木枠+シート貼り）の制作し・設置すること。

(イ) 上記(ア)の南面及び西面それぞれのパネルに印刷するデザインを制作し、印刷すること。当該デザイン制作にあたっては、委託者から提供されるスキー場の写真データなどを活用して受託者から案を提示し、委託者と協議・調整を行ったうえで進めること（校正 2 回以上）。

(ウ) プレハブ外部西面パネルは、同パネルを背景に来場者のフォトスポットにもなるようなデザインにすること。

(エ) 詳細な外部パネルのサイズや施工方法等については、現場を確認して調整・確定すること。

#### イ プレハブ内フォトスポットの制作・設置

(ア) フォトスポット用の自立型パネル（W1.2m×H1.5m程度を想定）を1つ制作し、設置すること（デザイン制作含む）。

(イ) フォトスポット用のバックパネル（W2.2m×H2.2m程度を想定）を1つ制作し、設置すること（デザイン制作含む）。

(ウ) 自立パネル及びバックパネルのデザイン制作にあたっては、受託者から案を提示し、委託者と協議・調整を行ったうえで進めること（校正2回以上）。

(エ) バックパネルの制作・設置にあたっては、委託者が持っているバックパネルスタンド（W2260mm×H2260mm程度）を活用してもよい。

#### ウ プレハブ内のモニター設置

(ア) USBでの動画再生が可能なモニター（50～65インチ程度）及びUSBを用意すること。

(イ) 委託者で用意する動画データをブース運営期間に放映できるようにすること。

#### エ その他

(ア) イベント初日となる令和7年（2025年）2月4日（火）の10時から運営が開始できるように装飾等を実施すること。装飾等に係る詳細な時間を委託者に確認のうえ、実施すること。

(イ) 装飾等にあたっては、原状復帰ができるように実施するとともに、風や雪、人の接触等によって、倒壊や破損、来場者に怪我等をさせないように、安全面に十分配慮して実施すること。

### (2) ブースの運営について

ブース運営期間中、以下のとおりブースの運営を行うこと。

#### ア 来場者対応

ブース来場者に対し、接客、フォトスポットでの撮影対応、外国人観光客へのポケットクやアプリなどを活用した対応等を行うこと。

#### イ ブース管理

(ア) 委託者から提供する映像データをモニターで再生すること。

(イ) 出入口に滑り止め用のマット等を設置し、適宜清掃を行い、来場者の歩行の安全やブース内の美観を確保すること。特にプレハブ外部西面パネルについては、必要に応じて雪かきをするなどして写真を取る

のに支障が出ないような対応をすること。なお、マットや清掃用具、除雪用具等は受託者において用意すること。

(ウ) 適宜ブース内のパンフレットラック内や展示物等を整頓すること。

ウ アンケートの実施について

(ア) ブース来場者に対してアンケートを実施し、アンケート回答者には委託者が用意する景品を配布すること。なお、景品の配布方法（先着順など）については委託者と協議をすること。なお、抽選にする場合は、受託者が抽選の準備を行うこと。

(イ) アンケートの言語は日本語・英語・簡体字・繁体字・韓国語とし、委託者が用意する日本語のアンケート内容を各言語に翻訳すること（文字数は1,500字程度、質問数12問程度を想定）。

(ウ) アンケートは紙またはQRコードで実施するものとし、実施方法については委託者と協議すること。また、アンケートのブース内掲示などは受託者が行うものとする（アンケート回答は、運営期間中合計で500件程度の回収を想定）。

エ SNS投稿者への景品の配布等

(ア) プレハブ外部西面やプレハブ内フォトスポットで撮影し、SNSに投稿した来場者に対して、委託者が用意する景品を配布すること。なお、委託者が用意する景品は500個程度を想定している。

(イ) 上記SNS投稿者への景品贈呈についてブース来場者に周知すること。

オ 来場者数等の集計

ブース来場者数、アンケート回答者数、SNS投稿者数をカウントし、日別集計して記録すること。なお、カウンターは委託者にて用意する。

カ 運営体制

各日、運営時間内は運営管理責任者1名を含む常時2名以上の従事者を確保すること。また、休憩時間等の労働関係法令を遵守した運営ができるよう、受託者の責任において必要な人員数を確保したうえで、従事者が休憩に入っても、最低1名は従事する体制とすること。

キ 保険の加入

期間中の来場者に対する傷害等に備えたイベント保険に加入すること。

(3) ブースの撤収について

ア 上記(1)及び(2)で委託者が装飾や設置等をしたものについては、イベント最終日である令和7年(2025年)2月11日のブース運営終了後から同月12日の間に撤去し、原状復帰をすることを想定している。

イ 委託者から貸し出した物品及び残ったパンフレット等については、委託者の事務室に返却すること。

ウ 撤去に係る詳細な時間は委託者に確認のうえ、実施すること。

(4) 事業計画書の作成

業務実施にあたり、契約締結後にデータで以下の事項を含む事業計画書を提出すること。

- ・ブース運営期間における従事者のシフト表
- ・各日従事する運営管理責任者の連絡先

(5) 事業報告書の作成

業務終了後、令和7年(2025年)2月28日までに、以下の事項を含む事業報告書を提出すること。また、アンケート回答の原本(データ含む)も提出すること。

- ・ブース設営前、設営後、撤去後の様子
- ・ブース運営の様子を撮影した画像(各日分)
- ・日別来場者数等の集計結果(Excelファイル)
- ・アンケートの集計結果(Excelファイル、単純集計)

6 特記事項

- (1) 本業務の履行にあたり、本仕様書に記載のない事項又は解釈に疑義が生じた場合は、委託者及び受託者双方の協議により処理する。
- (2) この仕様に定めのない事項については、委託者及び受託者で協議の上、決定する。
- (3) 受託者は関係法令を遵守し、誠実に業務を遂行すること。
- (4) 本業務の進捗状況について、随時委託者に報告し、委託者の指示を受けるものとする。
- (5) 本業務の履行にあたり、委託者は、受託者が必要とする資料の提供について便宜を図るものとする。
- (6) 委託者又は委託者の関係者から提供を受けた資料等は、本業務にのみ使用するものとする。ただし、第三者に提供する場合であらかじめ委託者の承諾を得たものについては、この限りではない。
- (7) 本業務の遂行にあたり、必要がある場合は相互調整のため打ち合わせを行うものとする。
- (8) 本業務の遂行に伴う打ち合わせ、資料、計画等の内容については、外部に漏洩しないこと。なお、本契約が終了し、また解除された後においても同様とする。
- (9) 受託者は、本業務の成果物に対し、著作権法(昭和45年法律第48号)第21条(複製権)、第23条(公衆送信権等)、第26条の2(譲渡権)、第26条の3(貸与権)、第27条(翻訳権、翻案権等)及び第28条(二次的

著作物の利用に関する原著作権者の権利)に規定する権利を、成果品の納入、検査合格後、直ちに委託者に無償で譲渡するものとする。

- (10) 委託者は、著作権法第 20 条（同一性保持権）第 2 項第 3 号又は第 4 号に該当しない場合においても、その使用のために成果品を改変し、また任意の著作者名で任意に公表することができるものとする。
- (11) 受託者は、委託者の書面による事前の同意を得なければ、著作権法第 18 条（公表権）及び第 19 条（氏名表示権）を行使することができないものとする。
- (12) 本業務の履行にあたっては、本市の環境マネジメントシステムに準じ、環境負荷低減に努めること。

## 7 連絡先

スノーリゾートシティ SAPPORO 推進協議会事務局 内潟、戸田

(札幌市経済観光局観光・MICE 推進部内)

住所：札幌市中央区北 1 条西 2 丁目 札幌市役所本庁舎 15 階北側

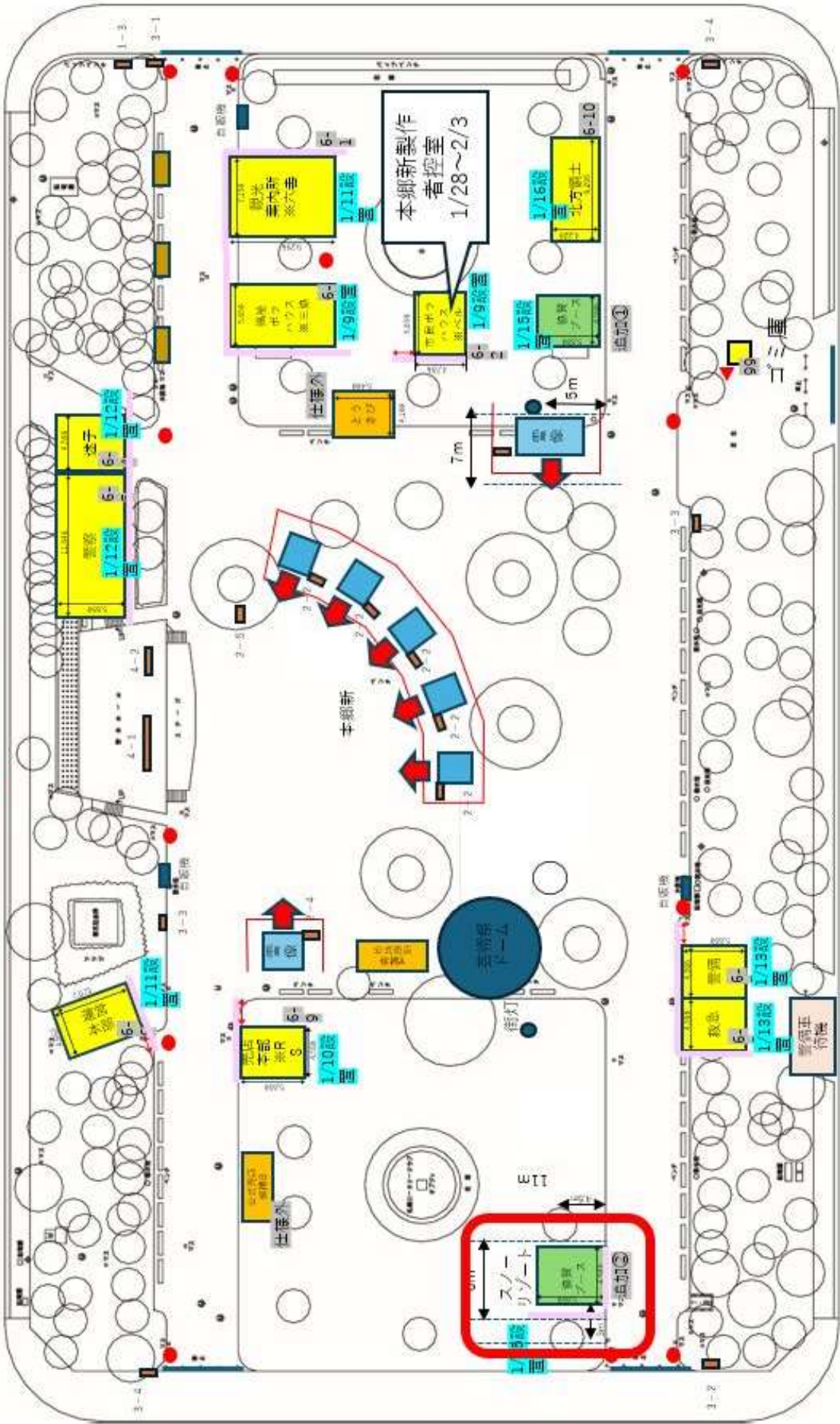
電話：011-211-2376

ブースの場所 (赤枠)

大通公園西6丁目

- 鐵柵 會場封鎖用
- 鐵柵 影像用
- 看板設置面

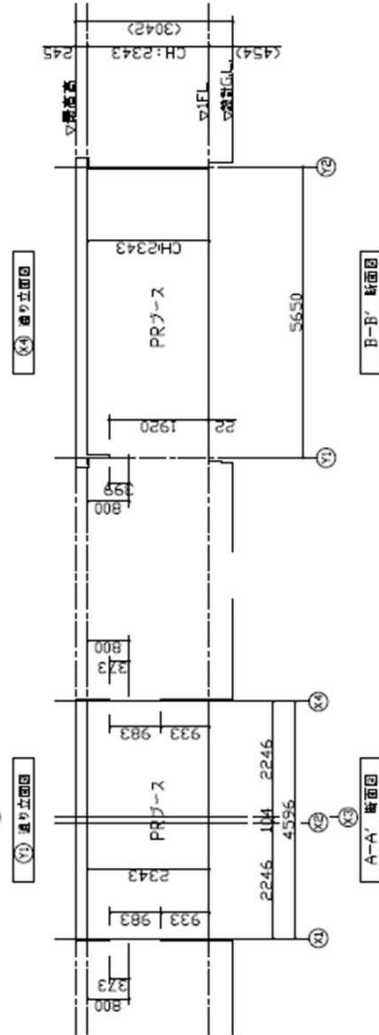
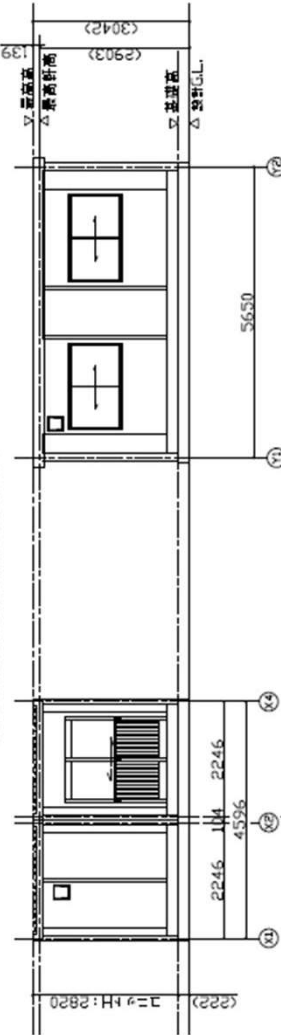
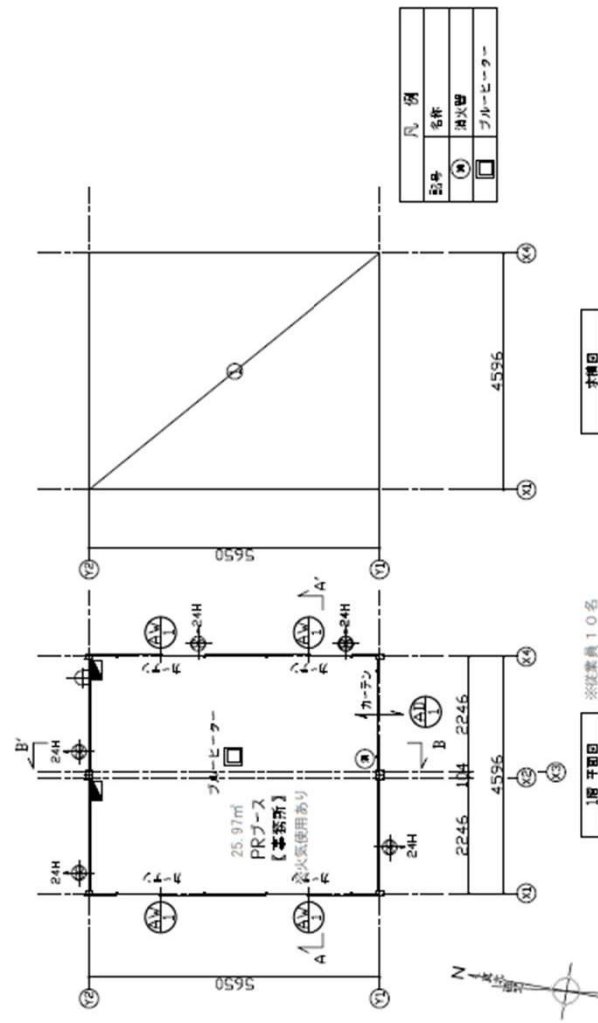
● イベントポータル 計12本



※同会場内でブースの設置場所が変更となる可能性あり。



# ベースのサイズ



面 積 表		
① PRブース	4,596×5,650	25,967.4
建坪面積		25,967.4
延床面積		25,967.4

外部仕様表		
構造	鉄骨造	
基礎	基礎断面積 (土中層) $\gamma=0.5$	
外装壁	アルミ	
外装窓	シャッターなし	
外装	カラー鋼板 $\gamma=0.27$	
給	なし	

換気換算		
① PRブース		25.97 m²
必要開口面積	25.97/20	1.30 m²
有効開口	0.810×0.983×4	3.18 m²
Aw1		OK

内部仕様表		
床	下地: 断熱材 $\gamma=12$	F☆☆☆☆
	仕上: フロアベイント	F☆☆☆☆
壁	断熱材: スチレンフォーム $\gamma=25$	断熱材仕様
	仕上: カパ-板 $\gamma=0.27$	断熱材仕様
天井	化粧合板 $\gamma=4$	F☆☆☆☆
	断熱材: スチレンフォーム $\gamma=40$	断熱材仕様

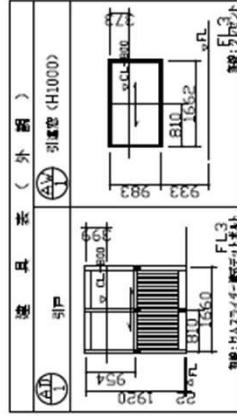
排煙換算		
① PRブース		25.97 m²
必要開口面積	25.97/50	0.52 m²
有効開口	0.810×0.373×4	1.20 m²
Aw1		OK

採光換算		
① PRブース		25.97 m²
必要開口面積	25.97/20	1.30 m²
有効開口	0.810×0.983×2×4	6.36 m²
Aw1		OK

天井断りへの措置		
断熱材仕様: 通気上、F☆☆☆☆のいずれかとする。		
※石綿・クロルピリホスに關しては一切使用しておりません。		

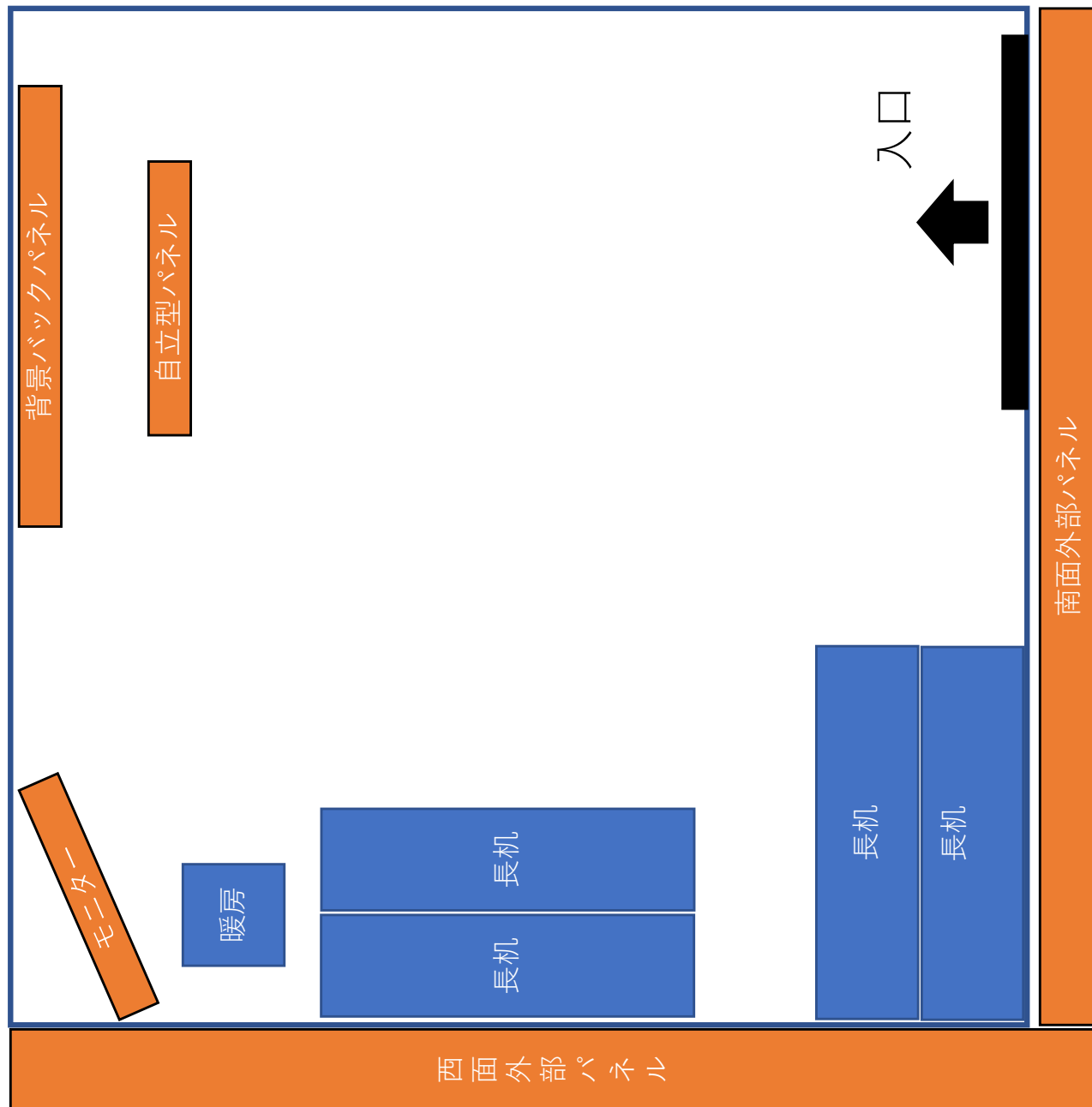
凡 例		
記号	名称	仕様
Ⓐ	フロアベイント	高圧 EC20 $\phi 200$
Ⓑ	断熱材	断熱材 NSL-1520S $\gamma 246 \times H 196$
Ⓒ	外装窓	

シックハウス必要換気量計算		
所内換	必要換	必要換
(m³/h)	(m³/h)	(m³/h)
① 25.97	2,343	60.85
	1636	26.88
	0.3	OK



換気換算の計算式 ( $V=40Q$ )  
 $K$  (灯)  $=12.1(m³/kg)$   
 $Q = 0.972(l/h) \times 0.8(kg/h) \times 16 = 375.358(m³/h)$   
 $V = 40 \times 12.1(m³/kg) \times 0.8(kg/h) \times 16 = 375.358(m³/h)$   
 $375 \leq 1636$

ブースレイアウト



※オレンジ色のは受託者が制作、手配及び設置する。