

仕 様 書

役 務 名 札幌市子ども発達支援総合センター施設管理業務

【I】一般事項

- 1 受託者は、【I】6に示す一般保守管理、運転監視業務及び日常巡視・定期点検、営繕作業を行うものとし、各業務を合理的かつ効率的に遂行しなければならない。
業務の履行にあたっては、本仕様書の他、国土交通省大臣官房官庁営繕部監修「建築保全業務共通仕様書 平成30年版」に準じて確実に実施し、快適な環境を保持するものとする。
ただし、執務環境測定は本業務に含まない。

- 2 受託者は、本業務の実施にあたっては、本仕様書の他に関係法令等を遵守し施設の良好な管理に努めなければならない。

3 業務場所

札幌市子ども発達支援総合センター（以下、「センター」という。）

札幌市豊平区平岸4条18丁目1-21

RC造 地上5階・地下1階・棟屋1階

延べ床面積 12,782㎡

札幌市子ども発達支援総合センター竣工年月

A・B・C棟	昭和48年9月 (平成26年3月大規模改修終了)
D棟(自閉症児支援センター棟)	昭和57年3月 (平成22年3月一部改修工事終了)
E棟(児童心理治療センター棟)	平成6年3月 (平成20年2月一部改修工事終了)
ひまわり整肢園棟・体育館・駐車場	平成26年3月

センター施設概要

医 療 施 設	・札幌市子ども心身医療センター (A棟、C棟1階、B棟2階(西側ひまわり整肢園除く) ・3階、B棟4・5階の一部 (デイケア・地域連携・福祉施設との共用部を含む。) ・医療型児童発達支援センター ひまわり整肢園 (B棟1・2・5各階の西側の一部とひまわり整肢園棟)
福 祉 施 設	・札幌市自閉症児支援センター (C棟2階及びD棟) ・札幌市児童心理治療センター (E棟) ・福祉型児童発達支援センター かしわ学園 (B棟1階東側・5階東側の一部) ・知的障害者更生相談所 まあち (B棟4階西側の一部)

職員数 センター全体(委託職員含む) 約170名

センター来場者数 1日あたり約150名

4 業務履行期間

令和3年10月1日から令和6年9月30日まで

5 保守管理対象設備

保守管理対象設備の種類・数量及び業務等の範囲は、「管理対象設備表」(付表1)による。

6 業務内容

保守管理の業務内容は、次のとおりとする。

- (1) 一般保守管理 (業務内容はⅡに定める。)
- (2) 運転監視及び日常巡視・定期点検 (業務内容はⅢに定める。)
- (3) 営繕作業 (業務内容はⅣに定める。)

7 保守管理業務の実施要領

保守管理業務の実施要領は、「設備管理基準」(付表2)に示す次の基準に準拠するものとする。

- (1) 運転監視基準 (付表2-1による。)
- (2) 日常巡視・定期点検基準 (付表2-2による。)

8 運転操作時間

毎日(24時間。ただし、4月～11月においては23時00分から翌日4時00分まで、また12月～3月においては24時00分から4時00分までは、基本的に非常・事故時対応のみとする。※)

※ ボイラー等設備の運転(稼働)時間以外の時間帯における業務従事者の休憩時間(仮眠時間)にあつては、雨天時、気象警報・注意報発令時、地震発生時その他災害の発生が予想される事象により、業務履行場所内に待機して事故等の発生を警戒する必要がある場合を除き、業務従事者の業務履行場所内からの外出を可とする。

9 業務従事者の具備条件

- (1) 平日(土曜日、日曜日、国民の祝日及び年末年始の休日(12月29日～1月3日)を除く日)の8時45分～17時15分においては3ポストで保守管理業務を行うこととする。また、業務遂行を指揮監督するため、運転・監視及び日常的な保守点検業務について、作業の内容判断ができる技術力及び必要な技能を有する経験年数5年以上のものを業務主任とし、その業務の補助として副業務主任を1名定めること。なお、業務主任は、受託者と直接雇用関係にある者とする。
- (2) (1)の業務従事者うち最低2名は1級ボイラー技士の資格を有する者または2級ボイラー技士の資格を有する者であり、かつ、小型ボイラー取扱業務 特別教育修了者とする。
- (3) 第一種圧力容器の取扱いについては、1級または2級ボイラー技士の有資格者とする。
- (4) 営繕作業者は、第1種電気工事士または第2種電気工事士の資格を有し、簡易大作業ができる者であること。
- (5) 当該業務の遂行に伴う人身及び物損等の事故に係わる一切の責任については受託者が負うものとする。
- (6) 受託者は、業務従事者に常に清潔な作業服を着用させ、胸部に名札をつけさせること。

10 業務従事者の健康管理

(1) 健康診断(定期)

受託者は、雇用等の関係法令に定める定期的な健康診断(結核に係る診断を含む)を行い、その結果を委託者に文書により報告すること。これにより生じる費用等については、全て受託者の負担とする。

ア 受託者は、従事者に健康診断を受診させ、その結果を把握した上で適正な措置を講じなければならない。また、感染性の疾病に感染している従事者、そのおそれのある従事者を業務に就業させてはならない。

イ 受託者は、業務開始までに従事者のHBV抗原・抗体、HCV抗体の把握を行うとともに、適切な措置を講じること。

ウ 希望する従事者に対してはインフルエンザワクチンの接種を実施すること。これに係る費用は受託

者の負担とする。

また、インフルエンザに罹患した従事者については、速やかに委託者に報告し、委託者が指示する日まで業務に就業させてはならない。

(2) 健康診断(臨時)

受託者は、従事者が次の各項のいずれかに該当するときは、すみやかに従事者に健康診断を受診させその上で、適正な措置を講じなければならない。これにより生じる費用については、委託者に故意または、重大な過失がない限り、全て受託者が負担する。

ア 施設の管理上、委託者が従事者の健康管理の確認を必要とするとき

イ その他、当センター所管の施設及び敷地内において、病院感染等の異常な状況が発生したとき

11 提出書類等

(1) 受託者は、次に掲げる書面を、指定する期日までに提出すること。なお、各書面の様式及び記載要領は委託者が別に定める。

ア 労働社会保険諸法令遵守状況確認用書面

(ア) 業務従事者名簿及び業務従事者配置計画書

業務対象施設に日常的に従事(常駐)する労働者(以下「労働者」という。)の把握とともに、労働者の配置計画及び社会保険加入義務を確認するため、「業務従事者名簿」及び「業務従事者配置計画書」を、業務の履行開始日の前日までに提出すること。また、労働者が変更となる場合には、その都度、「業務従事者名簿」を、変更後の労働者が従事する日の前日までに提出すること。

(イ) 業務従事者健康診断受診等状況報告書

労働者(上記(ア)の「業務従事者名簿」により報告のあった労働者)の健康診断受診等状況を確認するため、「業務従事者健康診断受診等状況報告書」を、当該報告事項確定後から履行期間終了日までの間に提出すること。

なお、複数年契約のものにあつては、履行期間内において、1年毎に1回当該書類を提出すること。

(ウ) 業務従事者支給賃金状況報告書

労働者の支給賃金状況を確認するため、年1回、委託者が指定する期日までに、「業務従事者支給賃金状況報告書」を提出すること。

イ 業務費内訳書、業務従事者賃金支給計画書及び社会保険料事業主負担分調書

契約金額に対する積算根拠(積算内訳)として、契約締結後直ちに、「業務費内訳書」、「業務従事者賃金支給計画書」及び「社会保険料事業主負担分調書」を、記載要領に沿って作成し提出すること。

(2) 上記(1)の書面での確認において疑義が生じた場合にあつては、受託者は、上記(1)の書面のほか、契約約款第16条第2項の規定に基づき、受託者が保管する雇用契約書、賃金台帳、出勤簿その他の労務管理に係る書類を、委託者が指定する期日及び場所において、委託者が確認できる状態にすること。

(3) 受託者は、業務開始日の前日までに、次に掲げる業務計画書を提出すること。

なお、業務従事者のうち業務主任及び副業務主任の履行期間中の変更は原則認めないが、やむを得ない理由により変更する場合には、業務従事者名簿及び履歴書を変更後の労働者が従事する日の2週間以上前に提出すること。また、業務従事者に変更がある場合は、保守要員名簿を業務に従事する前日までに提出すること。

ア 業務主任及び副業務主任の通知書と経歴書

イ 業務日程表

ウ 保守管理体制表(会社組織系統)

エ 保守要員名簿(住所、氏名、年齢、経歴)

オ 資格者一覧表(指名、関連資格免許等)

カ 業務主任との直接雇用関係を証する書面(雇用証明書、健康保険証の写し等)

(4) 委託者は、業務履行内容について不相当と認める事由が発生した場合、その理由を付して

適正な措置を講じるよう業務改善を求めることができる。また、委託者からの改善要求があった場合、受託者は業務従事者の交代等も含め、直ちに適切な業務改善措置を講じ文書で報告しなければならない。

12 提出書類及び保管

業務に着手した時また、業務終了時には必要の都度、日誌及び報告書を提出し確認承諾を得た後に保管すること。

- | | | |
|----------------------|-------|------------|
| (1) ボイラー日誌 | …………… | 毎日提出（3年保存） |
| (2) 設備運転日誌 | …………… | 毎日提出（3年保存） |
| (3) 業務（営繕）日誌 | …………… | 毎日提出（3年保存） |
| (4) 日常及び週点検・月点検・年点検表 | ……… | 都度提出（5年保存） |
| (5) 修繕記録 | …………… | 都度提出（5年保存） |
| (6) 資材・消耗品在庫一覧表 | …………… | 都度提出（1年保存） |
| (7) その他指示する点検表・帳票類 | …………… | 都度提出 |

なお、ボイラー日誌、設備運転日誌、業務（営繕）日誌等は別に定めるものとする。

13 本業務執行に伴う環境への配慮

本業務においては、本市の環境マネジメントシステムに準じ、環境負荷低減に努めること。

- (1) 電気、水道、油、ガス等の使用にあたっては、極力節約に努めること。
- (2) ごみ減量及びリサイクルに努めること。
- (3) 両面コピーの徹底やミスコピーを減らすことで、紙の使用量を減らすよう努めること。
- (4) 自動車等を使用する場合は、できるだけ環境負荷の少ない車両を使用し、アイドリングストップの実施など環境に配慮した運転を心がけること。
- (5) 業務にかかわる用品等は、札幌市グリーン購入ガイドラインに従い、極力ガイドライン指定品を使用すること。
- (6) 業務の履行にあたっては、「札幌市グリーン購入ガイドライン 7－（3）役務」の該当項目の判断基準をみたとすこと。

14 その他

- (1) 暖房及び給湯使用時間等について、委託者からの特別な要望等があったときは臨機の対応又は必要により双方協議のうえ業務を遂行すること。
- (2) センター内の温度管理については、天候等に応じ適切な温度管理に努めるとともに、経費の節減を図ること。
- (3) 業務の遂行にあたっては、委託者と協議・連絡体制を密に行い、双方で円滑な運営に努めること。
- (4) 業務遂行に係わる鍵の取扱いには、紛失を含め十分に注意を払うこと。
- (5) その他この仕様書に定めがない事項については、双方の協議のうえその指示に従うこと。

15 発注担当

保健福祉局障がい保健福祉部子ども発達支援総合センター地域支援課企画係
札幌市豊平区平岸4条18丁目1番21号 札幌市子ども発達支援総合センター
TEL 011-821-0070

【Ⅱ】 一般保守管理

1 一般保守管理

一般保守管理は、以下のとおりとする。また、受託者は年間の定期的業務を実施するための実施計画を委託者に提出すること。（着手時の業務計画書にて報告できる。）

2 業務報告

受託者は業務実施結果及び運転・点検等により発見した故障か所・要修理か所の報告を行う

こと。

3 記録分析

受託者は、電力・上水・ガス等の使用量のほか、運転・点検等に関する記録を行い、また、これらの記録の分析を行い効率的な運転管理及び省エネルギーに反映すること。

4 別途契約業務従事者との連絡調整

電気工作物保安管理業務、自動制御設備点検業務、消防用設備点検業務、圧力容器点検整備業務、直流電源装置保守点検業務、自家用発電機保守点検業務、汚水槽他清掃業務等の点検員と、普段から設備についての不具合や疑問点などの情報交換を行うこと。また、整備や修繕に関しての連絡調整をすること。またその結果を委託者に報告すること。

5 その他

受託者は、次の事項についての実施又は臨機の処置を行うこと。

(1) 工具・器具及び各機器予備品の在庫管理

(2) 事故発生及び非常時の応急処置

昇降機・電気設備・機械設備（衛生・換気設備等）・医療用ガス・防災設備・建物一般ほか。

(3) 暖房・換気・衛生設備ほか照明器具等簡易な故障修理

(4) 簡易修理に使用する消耗品は受託者の負担とし、概ね下記に示すものとする。

① ウェス、洗油、ロープ等々

② 簡易修理用工具

ドライバー、ペンチ、ニッパー、スパナ、モンキーレンチ、プライヤ、ソケットレンチ、パイプレンチ、ハンマー類、金のコ、テスター等

③ 事務用品、作業着、防寒衣、雨具、靴・長靴、軍手、ヘルメット等

④ 業務に必要なと認められる消耗品・補修用資材、電気・機械の部品類、施設維持補修資材は支給する。

【Ⅲ】運転監視及び日常巡視・定期点検

1 運転監視

運転及び監視業務は、「管理対象設備表」（付表1）に掲げる設備を対象とし、業務の内容は次のとおりとし、その細目は「運転監視基準」（付表2-1）による。

業務の実施にあたっては、経済性を考慮して各設備機器を適正に運転すること。

(1) 運転監視業務の内容

① 中央監視制御設備の運転及び監視業務

② 暖房・換気・衛生・電気設備の運転及び監視業務

③ 消火設備の監視業務

④ 建物に付帯する設備の操作及び監視業務

(2) 運転監視記録

運転監視業務の実施状況は、別に定める各種運転日誌等に記録する。

2 日常巡視・定期点検業務の内容は次のとおりとする。

点検項目及び周期は「日常巡視・定期点検基準」（付表2-2）によるものとし、設備機器の正常な運転を確認する。

(1) 日常巡視点検業務

① 自動制御設備機器の巡視点検

② 暖房・換気・衛生・電気各設備機器の巡視点検及び保守管理

③ 消火設備の巡視点検

④ 医療用ガス設備の巡視点検

(2) 定期点検及び記録

日常巡視・定期点検の実施結果は、別に定める各点検記録表等に記録する。

(3) 電気工作物年点検の立会い、圧力容器性能検査の立会い。

3 災害時や機器故障時等の応急処置及び簡易修理業務

(1) 地震や火災等の災害発生時の機器の操作、救助活動、初期消火活動も常駐保守要員がこれにあたる。ただし、保守要員自身の安全確保を最優先するものとする。

(2) 設備機器等及び建物施設一般に故障又は異常を発見又は通報を受け、応急処置の必要を認めた時は、その波及被害を未然に防止するため、常駐保守要員がこれを処置する。

(3) 簡易修理

①各設備機器の簡易修理

②建物に付帯する機器設備の故障修理

4 貫流ボイラー運転時間

(1) 4月・11月 4時30分 ～ 22時00分

(2) 12月～3月 4時30分 ～ 23時00分

(3) 5月～10月 4時30分 ～ 20時00分

暖房運転は、概ね10月初旬から翌月5月下旬までの期間とし、外気温度その他各施設の使用状況に応じて行う。

【IV】 営繕作業

1 屋内作業

① 木製棚等の製作、取付け

② 床・壁・天井の塗装・穴補修、床ビニールタイル張替

③ 外壁部の網戸張替

④ 扉の錠不具合、扉本体がたつきの調整・取替

⑤ カーテン・ブラインドの修理（金具取替）

⑥ センター内掲示板の文字シール張替、ホワイトボード線引き等

⑦ 備品類の不具合調整修理

⑧ 備品類の移動・運搬・取付け

⑨ 冬期の防寒・ガス漏れ対策（隙間テープ、ビニールシート等）

⑩ 電気関係修理（蛍光灯安定器取替、コンセント増設等）

⑪ 衛生器具・水栓金具等の取替、軽微な配管作業

⑫ その他委託者が指示する各種不具合箇所修理

2 屋外作業

① 軽微な歩行避難通路等の除雪（小型除雪機貸与）

② 軽微な庭園草刈り、樹木伐採、枯れ葉・ゴミ集め・除草剤散布

③ センター前の公道植樹帯の花植え（センター駐車場からE棟の出入口の範囲）

④ 蟻等防虫剤散布

⑤ 駐車場の白線引き

⑥ 職員玄関入口凍結防止用電熱マット設置及び撤去（積雪期間中）

⑦ 危険防止、緊急時対策（バリケード、ロープ等）

⑧ 冬期の防寒・スガ漏れ対策（隙間テープ、ビニールシート等）

⑨ 電気関係修理（軽微な屋外照明器具の交換、屋外配線作業等）

⑩ その他委託者が指示する各種不具合箇所修理

3 上記にかかる資材は、委託者が支給するものとする。

管理対象設備表

(付表1)

1 管理業務区分

- A欄……………運転監視
- B欄……………日常巡視点検
- C欄……………定期点検・整備業務

2 業務対象区分

- ……………業務対象
- × ……………業務対象外（ただし、応急処置及び簡易修理は除く）

3 管理対象設備表

- (1) 暖房設備……………1/2～2/2
- (2) 冷房設備……………1/9～9/9
- (3) 空調・換気設備……………1/4～4/4
- (4) 衛生設備……………1/4～4/4
- (5) 電気設備……………1/1

【管理対象設備】

暖房設備 1/2

機器 No	名称	設備概要・メーカー・型式	管理業務区分			
			数量	A	B	C
BH-1	小型貫流蒸気ボイラー (ボイラ室)	日本サーモエナー(株) Eqi-2500NM 定格出力1,567kW 換算蒸発量2500kg/h 伝熱面積9.98m ² 常用圧力0.7MPa 最高使用圧力0.98MPa 3φ×200V×10.9kW ボイラー台数制御 盤	3基	○	○	×
NS-1	自動軟水装置 (ボイラ室)	日本サーモエナー(株) ES-120αUN イオン交換樹脂量120ℓ 樹脂タンクSUS製 全自動再生型 最大通水量8m ³ /h	2基	○	×	×
HWT-1	還水槽 (ボイラ室)	森松工業(株) SUS444 2,500W×2,000D×2,000H 有効容量7,500ℓ 還水温度90℃対応 昇温用サイレンサー(SUS製)	1基	○	○	×
CP-1	凝縮水ポンプ (B棟中圧還水系統) (ボイラ室地下)	(株)荏原製作所 PZC-12D-1205 給水ポンプ 2台 70ℓ/min×0.12MPa×2台 3φ200V×0.75kW×2 台	1基	○	○	×
BHP-1	ボイラー補給水ポンプ (ブスターポンプ) (ボイラー室)	(株)荏原製作所 40LPD5.4A 40φ×70ℓ/min×10m 高温水仕様 80℃	3基	○	○	×
HSH-1	高圧蒸気ヘッダー	伊藤製缶工業(株) 250A×2610L 材質 SGP-E 6.6t 最高使用圧力0.98MPa	1缶	○	○	×
MSH-1	中圧蒸気ヘッダー (年間系統)	伊藤製缶工業(株) 250A×2755L 材質 SGP-E 6.6t 最高使用圧力0.98MPa	1缶	○	○	×
MSH-2	中圧蒸気ヘッダー (冬期系統)	伊藤製缶工業(株) 250A×2735L 材質 SGP-E 6.6t 最高使用圧力0.98MPa	1缶	○	○	×
EXT-1	膨張タンク (A棟直暖系統) (ボイラー機械室)	ホーコス(株) BL-180N 密閉式 ダイヤフラム式 タンク容量 270ℓ 最高使用圧力 294kPa 最大受水量 50ℓ	1基	○	○	×
EXT-2	膨張タンク (B棟直暖系統No.1) (Bサブステーション)	ホーコス(株) BI-160N 密閉式 ダイヤフラム式 タンク容量 240ℓ 最高使用圧力 294kPa 最大受水量 50ℓ	1基	○	○	×
EXT-3	膨張タンク (B棟直暖系統No.2) (Bサブステーション)	ホーコス(株) AL-400N 密閉式 ダイヤフラム式 タンク容量 400ℓ 最高使用圧力 294kPa 最大受水量 80ℓ	1基	○	○	×
EXT-4	膨張タンク (ひまわり床暖系統) (Bサブステーション)	ホーコス(株) BL-60N 密閉式 ダイヤフラム式 タンク容量 90ℓ 最高使用圧力 294kPa 最大受水量 30ℓ	1基	○	○	×
EXT-5	膨張タンク (C棟直暖系統) (Cサブステーション)	ホーコス(株) BL-180N 密閉式 ダイヤフラム式 タンク容量 270ℓ 最高使用圧力 294kPa 最大受水量 50ℓ	1基	○	○	×
	気水分離器	KHKシルマー NC-40×1台、NM-50×2台、NE65×3台、NL-80×3台 NL-80 SUS304×2台	11基	○	○	×
AS-1	気水分離器 (E棟機械室)	木村防蝕(株) ①SB32DT ②SD50PT ③SE65PT	3基	○	○	×
TE-1	膨張タンク (E棟機械室)	日立金属(株) SX-90A 床置き 容量 166.5ℓ×2.0kg/m ²	1基	○	○	×
MP-1	薬注装置 (ボイラ室・Bサブ・Cサブ)	(株)トーケミ CM-7Z (暖房温水用) 直動ダイヤフラム PVC製角型ケミカルタンク 容量 100ℓ 30cc/mim×1.0MPa	3基	○	○	×

【管理対象設備】

暖房設備 2/2

機器 No	名称	設備概要・メーカー・型式	管理業務区分			
			数量	A	B	C
HEX-A1	熱交換器 (A棟直暖系統)	アルファ・ラバル(株) TS6-MFG プレート式熱交換器 材質 SUS316 交換熱量 293kW	1基	○	○	×
HEX-B1	熱交換器 (B棟直暖系統No.1)	アルファ・ラバル(株) TS6-MFG プレート式熱交換器 材質 SUS316 交換熱量 238W	1基	○	○	×
HEX-B2	熱交換器 (B棟直暖系統No.2)	アルファ・ラバル(株) TS6-MFG プレート式熱交換器 材質 SUS316 交換熱量 280W	1基	○	○	×
HEX-B3	熱交換器 (ひまわり床暖系統)	アルファ・ラバル(株) M3-FG プレート式熱交換器 材質 SUS316 交換熱量 23W	1基	○	○	×
HEX-C1	熱交換器 (C棟直暖系統)	アルファ・ラバル(株) TS6-MFG プレート式熱交換器 材質 SUS316 交換熱量 377W	1基	○	○	×
HEX-6	熱交換器 (B棟厨房)	(株)前田鉄工所 THP-1005SW-14ST (昇温用) 交換熱量 48,000kcal/h	1基	○	○	×
HEX-7	熱交換器 (E棟)	(株)日阪製作所 LX-226-KNJ-6 プレート式熱交換器 材質 SUS316 交換熱量 183,400kcal/h	1基	○	○	×
HP-1~9	温水循環ポンプ (機械室 2台) (サブステーション 6台)	(株)荏原製作所 A棟管理系統 ①50×40FS4J51.5 280ℓ/min×12m×1.5kw A棟講堂系統 ②40×32FS4H5.75 60ℓ/min×11m×0.75kw B棟1階系統 ③50×40FS4J51.5 230ℓ/min×12m×1.5kw B棟2・3階系統 ④50×40FS4J51.5 280ℓ/min×12m×1.5kw B棟5階系統 ⑤40×32FS4H5.75 120ℓ/min×10m×0.75kw B棟5階系統 ⑥50×40FS4J51.5 110ℓ/min×15m×1.5kw C棟1・2系統 ⑦50×40FS4J51.5 210ℓ/min×15m×1.5kw D棟のぞみ系統 ⑧50×40FS4J52.2 280ℓ/min×17m×2.2kw ひまわり床暖 ⑨32LPD5.4A 80ℓ/min×17m×0.4kw	9台	○	○	×
PH	温水ポンプ (E棟機械室)	(株)荏原製作所 ①50LPD5.75 330ℓ/min×6m×0.75kw ②32LPD5.4 80ℓ/min×11m×0.4kw ③25LPD5.25 30ℓ/min×10m×0.25kw ④40LPD51.5 22ℓ/min×19m×1.5kw	4台	○	○	×
FCV	ファンコンベクター		189	○	○	×
PF	パネルヒーター		176	○	○	×
FH	床暖房器 (E棟)	(株)トクホク FH	6基	○	×	×
	FF温風暖房器 (体育館)	三菱重工業(株) MHF0133GFS 暖房専用 暖房能力14.1kW 1φ×100V×250W 13A	2台			
	都市ガス	北海道ガス(株) 低圧 厨房用ガスメータ 25号 1基 低圧 一般用ガスメータ 6号 1基 低圧 体育館暖房用 4号 1基 低圧 空調用ガスメータ 65号 1基 中圧 ボイラー用ガスメータ ルーツ650号 1基 自動ガス遮断弁 低圧用 150 中圧100	1式	×	×	×

【管理対象設備】 冷房設備 1/9

機器 No	名称	設備概要・メーカー・型式	管理業務区分			
			数量	A	B	C
GHP-01	室外機 (A棟診察系)	パナソニック ガスエンジンヒートポンプ式パッケージ型空調機 冷房能力36.4kW 暖房能力 40.7kW エンジン定格主力10.0kW 燃料消費量 32.5KW(都市ガス13A)	1基	○	○	×
GHP-101	室内機 (A棟1階処置室)	パナソニック 天吊カセット(1方向吹・小型) 冷房能力 2.1kW	1台	○	○	×
GHP-102	室内機 (A棟1階 児童精神科受付)	パナソニック 天吊カセット(4方向吹) 冷房能力 5.2kW	1台	○	○	×
GHP-103	室内機 (A棟1階診察室1)	パナソニック 天吊カセット(4方向吹) 冷房能力 3.3kW	1台	○	○	×
GHP-104	室内機 (A棟1階診察室2)	パナソニック 天吊カセット(4方向吹) 冷房能力 3.1kW	1台	○	○	×
GHP-105	室内機 (A棟1階待合ホール)	パナソニック 天吊カセット(4方向吹) 冷房能力 3.6kW	2台	○	○	×
GHP-106		欠 番				
GHP-107	室内機 (A棟1階製剤室1)	パナソニック 天吊カセット(1方向吹) 冷房能力 2.3kW	1台	○	○	×
GHP-108	室内機 (A棟1階事務室)	パナソニック 天吊カセット(4方向吹) 冷房能力 4.7kW	1台	○	○	×
GHP-109	室内機 (A棟1階玄関ホール)	パナソニック 天吊カセット(4方向吹) 冷房能力 8.5kW	1台	○	○	×
GHP-110	室内機 (A棟2階脳波検査室)	パナソニック 天吊カセット(4方向吹) 冷房能力 3.5kW	1台	○	○	×
GHP-111	室内機 (A棟2階臨床検査室)	パナソニック 天吊カセット(1方向吹) 冷房能力 2.5kW	1台	○	○	×
GHP-112	室内機 (A棟3階中央材料室)	パナソニック 天吊カセット(1方向吹) 冷房能力 3.4kW	1台	○	○	×
GHP-02	室外機 (A棟管理系統)	パナソニック ガスエンジンヒートポンプ式パッケージ型空調機 冷房能力80.6kW 暖房能力 63.6kW エンジン定格主力18.8kW 燃料消費量 68.1KW(都市ガス13A)	1基	○	○	×
GHP-201	室内機 (A棟1階事務所)	パナソニック 天吊カセット(4方向吹) 冷房能力 8.5kW	2台	○	○	×
GHP-202	室内機 (A棟2階センター所長 室)	パナソニック 天吊露出型 冷房能力 6.4kW	1台	○	○	×

【管理対象設備】 冷房設備 2/9

機器 No	名称	設備概要・メーカー・型式	管理業務区分			
			数量	A	B	C
GHP-203	室内機 (A棟2階精神科医局)	パナソニック 天吊カセット型(4方向吹) 冷房能力 6.5kW	2台	○	○	×
GHP-204	室内機 (A棟2階医療事務室)	パナソニック 天吊カセット型(1方向吹) 冷房能力 2.8kW	1台	○	○	×
GHP-205	室内機 (A棟2階発達医療 担当部長室)	パナソニック 天吊カセット型(1方向吹) 冷房能力 2.8kW	1台	○	○	×
GHP-206	室内機 (A棟2階小児・整形 他医局)	パナソニック 天吊カセット型(4方向吹) 冷房能力 7.0kW	1台	○	○	×
GHP-207	室内機 (A棟2階児童心療 担当部長室)	パナソニック 天吊カセット型(1方向吹) 冷房能力 2.7kW	1台	○	○	×
GHP-208	室内機 (A棟2階医師更衣室)	パナソニック 天吊カセット型(1方向吹) 冷房能力 1.7kW	1台	○	○	×
GHP-209	室内機 (A棟3階管理担当部 長)	パナソニック 天吊露出型 冷房能力 5.7kW	1台	○	○	×
GHP-210	室内機 (A棟3階スタッフルーム)	パナソニック 天吊カセット型(4方向吹) 冷房能力 6.0kW	3台	○	○	×
GHP-211	室内機 (A棟3階会議・研修 室)	パナソニック 天吊露出型 冷房能力 3.9kW	1台	○	○	×
GHP-03	室外機 (B棟かしわ系統)	パナソニック ガスエンジンヒートポンプ式パッケージ型空調機 冷房能力58.9kW 暖房能力 60.2kW エンジン定格主力15.7kW 燃料消費量 60.4KW(都市ガス13A)	1基	○	○	×
GHP-301	室内機 (B棟1階りす)	パナソニック 天吊カセット型(4方向吹) 冷房能力 7.1kW	1台	○	○	×
GHP-302	室内機 (B棟1階らいおん)	パナソニック 天吊カセット型(4方向吹) 冷房能力 8.2kW	1台	○	○	×
GHP-303	室内機 (B棟1階 うさぎ)	パナソニック 天吊カセット型(4方向吹) 冷房能力 8.9kW	1台	○	○	×
GHP-304	室内機 (B棟1階 きりん)	パナソニック 天吊カセット型(4方向吹) 冷房能力 5.2kW	1台	○	○	×
GHP-305	室内機 (B棟1階 くま・ぱん だ)	パナソニック 天吊カセット型(2方向吹) 冷房能力 5.0kW	2台	○	○	×
GHP-306	室内機 (B棟1階 言語聴覚 療法室1)	パナソニック 天吊カセット型(1方向吹) 冷房能力 2.6kW	1台	○	○	×

【管理対象設備】 冷房設備 3/9

機器 No	名称	設備概要・メーカー・型式	管理業務区分			
			数量	A	B	C
GHP-307	室内機 (B棟1階 相談室1)	パナソニック 天吊カセット型(1方向吹) 冷房能力 2.3kW	1台	○	○	×
GHP-308	室内機 (B棟1階 ミーティング ルーム)	パナソニック 天吊カセット型(1方向吹) 冷房能力 2.1kW	1台	○	○	×
GHP-309	室内機 (B棟1階 ぞう)	パナソニック 天吊カセット型(4方向吹) 冷房能力 3.6kW	1台	○	○	×
GHP-310	室内機 (B棟1階 保健室 ・スタッフルーム)	パナソニック 天吊カセット型(1方向吹) 冷房能力 2.9kW	1台	○	○	×
GHP-311	室内機 (B棟1階 ホール)	パナソニック 天吊カセット型(4方向吹) 冷房能力 4.3kW	2台	○	○	×
GHP-04	室外機 (B棟ひまわり系統)	パナソニック ガスエンジンヒートポンプ式パッケージ型空調機 冷房能力39.6kW 暖房能力 46.2kW エンジン定格主力10.0kW 燃料消費量 32.5KW(都市ガス13A)	1基	○	○	×
GHP-401	室内機 (B棟1F とまと×2・ めろん×1)	パナソニック 天吊カセット型(1方向吹) 冷房能力 2.7kW 自然気化式加湿器付	3台	○	○	×
GHP-402	室内機 (B棟1Fミニ調理室)	パナソニック 天吊カセット型(1方向吹) 冷房能力 2.4kW	1台	○	○	×
GHP-403	室内機 (ひまわり1F ホール)	パナソニック 天吊カセット型(4方向吹) 冷房能力 6.3kW 自然気化式加湿器付	2台	○	○	×
GHP-404	室内機 (ひまわり1F しんさ つ)	パナソニック 天吊カセット型(1方向吹) 冷房能力 2.8kW 暖房 3.8k W 自然気化式加湿器付	1台	○	○	×
GHP-405	室内機 (ひまわり1Fスタッフ控 室)	パナソニック 天吊カセット型(4方向吹) 冷房能力 6.4kW	1台	○	○	×
GHP-406	室内機 (ひまわり1Fばなな)	パナソニック 天吊カセット型(4方向吹) 冷房能力 6.4kW 自然気化式加湿器付	1台	○	○	×
GHP-407	室内機 (ひまわり1Fいちご)	パナソニック 天吊カセット型(4方向吹) 冷房能力 5.2kW 自然気化式加湿器付	1台	○	○	×
GHP-408	室内機 (ひまわり1F 保護者コーナー)	パナソニック 天吊カセット型(1方向吹) 冷房能力 4.4kW	1台	○	○	×
GHP-05	室外機 (B棟小児・整形他 2F系統)	パナソニック ガスエンジンヒートポンプ式パッケージ型空調機 冷房能力87.9kW 暖房能力 83.6kW エンジン定格主力10.0kW×2 燃料消費量 65.0KW(都市ガス13A)	1基	○	○	×
GHP-501	室内機 (B棟2F ナース ステーション)	パナソニック 天吊カセット型(4方向吹) 冷房能力 6.9kW	1台	○	○	×

【管理対象設備】 冷房設備 4/9

機器 No	名称	設備概要・メーカー・型式	管理業務区分			
			数量	A	B	C
GHP-502	室内機 (B棟2F 医師室)	パナソニック 天吊カセット型(1方向吹) 冷房能力 3.3kW	1台	○	○	×
GHP-503	室内機 (B棟2F小児科診察室 1)	パナソニック 天吊カセット型(4方向吹) 冷房能力 6.2kW	1台	○	○	×
GHP-504	室内機 (B棟2F小児科診察室 2)	パナソニック 天吊カセット型(4方向吹) 冷房能力 7.2kW	1台	○	○	×
GHP-505	室内機 (B棟2F 授乳室×2)	パナソニック 天吊カセット型(1方向吹) 冷房能力 0.8kW 暖房能力 1.1kW	2台	○	○	×
GHP-506	室内機 (B棟2F整形外科診察 室 ・処置室)	パナソニック 天吊カセット型(4方向吹) 冷房能力 3.9kW	2台	○	○	×
GHP-507	室内機 (B棟2F 眼科診察室 眼科暗室)	パナソニック 天吊カセット型(4方向吹) 冷房能力 2.7kW	2台	○	○	×
GHP-508	室内機 (B棟2F言語聴覚訓練室 2)	パナソニック 天吊カセット型(1方向吹) 冷房能力 4.0kW	1台	○	○	×
GHP-509	室内機 (B棟2F言語聴覚 訓練室-3・4)	パナソニック 天吊カセット型(1方向吹) 冷房能力 2.4kW	2台	○	○	×
GHP-510	室内機 (B棟2F理学療法室)	パナソニック 天吊カセット型(4方向吹) 冷房能力 4.8kW	2台	○	○	×
GHP-511	室内機 (B棟2F言語聴覚訓練室)	パナソニック 天吊カセット型(1方向吹) 冷房能力 1.5kW	1台	○	○	×
GHP-512	室内機 (B棟2F言語聴覚訓練室 1)	パナソニック 天吊カセット型(1方向吹) 冷房能力 1.7kW	1台	○	○	×
GHP-513	室内機 (B棟2F聴力検査室)	ビルトインオールダク外形 冷房能力 3.6kW 暖房能力 1.5kW	1台	○	○	×
GHP-514	室内機 (B棟2F評価室)	パナソニック 天吊カセット型(4方向吹) 冷房能力 1.8kW	1台	○	○	×
GHP-515	室内機 (B棟2F耳鼻咽喉科 診察室)	パナソニック 天吊カセット型(4方向吹) 冷房能力 2.4kW	1台	○	○	×
GHP-516	室内機 (B棟2F面接室)	パナソニック 天吊カセット型(4方向吹) 冷房能力 1.7kW	1基	○	○	×
GHP-517	室内機 (B棟2F待合・下足ホ ール)	パナソニック 天吊カセット型(4方向吹) 冷房能力 6.0kW	2基	○	○	×

【管理対象設備】 冷房設備 5/9

機器 No	名称	設備概要・メーカー・型式	管理業務区分			
			数量	A	B	C
GHP-518	室内機 (ひまわり2F 器具庫-3、前室)	パナソニック 天吊カセット型(1方向吹) 冷房能力 1.1kW、暖房能力 1.7kW	2基	○	○	×
GHP-519	室内機 (ひまわり2F 作業療法室コスモス)	パナソニック 天吊カセット型(1方向吹) 冷房能力 5.0kW	2基	○	○	×
GHP-06	室外機 (B棟小児・整形他3F 系統)	パナソニック ガスエンジンヒートポンプ式パッケージ型空調機 冷房能力78.6kW 暖房能力69.0kW エンジン定格主力18.8kW 燃料消費量 68.1KW(都市ガス13A)	1基	○	○	×
GHP-601	室内機 (B棟3F理学療法室)	パナソニック 天吊カセット型(2方向吹) 冷房能力 4.3kW	6基	○	○	×
GHP-602	室内機 (B棟3F作業療法室1)	パナソニック 天吊カセット型(1方向吹) 冷房能力 3.7kW	1基	○	○	×
GHP-603	室内機 (B棟3F作業療法室2)	パナソニック 天吊カセット型(4方向吹) 冷房能力 4.8kW	1基	○	○	×
GHP-604	室内機 (B棟3FADL 作業療法室3)	パナソニック 天吊カセット型(4方向吹) 冷房能力 4.9kW	1基	○	○	×
GHP-605	室内機 (B棟3F言語聴覚 療法室7)	パナソニック 天吊カセット型(4方向吹) 冷房能力 5.1kW	1基	○	○	×
GHP-606	室内機 (B棟3F保育室)	パナソニック 天吊カセット型(4方向吹) 冷房能力 4.4kW	1基	○	○	×
GHP-607	室内機 (B棟3F言語聴覚 療法室-6)	パナソニック 天吊カセット型(1方向吹) 冷房能力 2.6kW	1基	○	○	×
GHP-608	室内機 (B棟3F言語聴覚 療法室5)	パナソニック 天吊カセット型(1方向吹) 冷房能力 2.0kW	1基	○	○	×
GHP-609	室内機 (B棟3F作業療法室-4、 個別理学療法個人 指導室-1)	パナソニック 天吊カセット型(4方向吹) 冷房能力 3.3kW	2基	○	○	×
GHP-610	室内機 (B棟3F個別理学療法個人 指導室-2)	パナソニック 天吊カセット型(1方向吹) 冷房能力 2.3kW	1基	○	○	×
GHP-611	室内機 (B棟3Fリハビリ テーション職員室)	パナソニック 天吊カセット型(4方向吹) 冷房能力 5.8kW	2基	○	○	×
GHP-612	室内機 (B棟3F待合ホール- 2)	パナソニック 天吊カセット型(2方向吹) 冷房能力 2.2kW	1基	○	○	×
GHP-07	室外機 (B棟4・5F系統)	パナソニック ガスエンジンヒートポンプ式パッケージ型空調機 冷房能力71.3kW 暖房能力56.8kW エンジン定格主力18.8kW 燃料消費量 68.1KW(都市ガス13A)	1基	○	○	×

【管理対象設備】 冷房設備 6/9

機器 No	名称	設備概要・メーカー・型式	管理業務区分			
			数量	A	B	C
GHP-701	室内機 (B棟4F会議室-1)	パナソニック 天吊カセット型(4方向吹) 冷房能力 7.4kW	1基	○	○	×
GHP-702	室内機 (B棟4F研修室)	パナソニック 天吊カセット型(4方向吹) 冷房能力 9.4kW	1基	○	○	×
GHP-703	室内機 (B棟4Fデイケア)	パナソニック 天吊カセット型(4方向吹) 冷房能力 8.0kW	2基	○	○	×
GHP-704	室内機 (B棟4F小グループ室)	パナソニック 天吊カセット型(1方向吹) 冷房能力 3.7kW	1基	○	○	×
GHP-705	室内機 (B棟4F面談室)	パナソニック 天吊カセット型(1方向吹) 冷房能力 1.8kW	1基	○	○	×
GHP-706	室内機 (B棟4F小会議室)	パナソニック 天吊カセット型(4方向吹) 冷房能力 3.0kW	1基	○	○	×
GHP-707	室内機 (B棟5F面談室-3、4)	パナソニック 天吊カセット型(1方向吹) 冷房能力 3.3kW	2基	○	○	×
GHP-708	室内機 (B棟4F面接室-4,5,6)	パナソニック 天吊カセット型(1方向吹) 冷房能力 2.8kW	3基	○	○	×
GHP-709	室内機 (B棟4F面接室-3)	パナソニック 天吊カセット型(1方向吹) 冷房能力 2.9kW	1基	○	○	×
GHP-710	室内機 (B棟4F医務室)	パナソニック 天吊カセット型(4方向吹) 冷房能力 6.1kW	1基	○	○	×
GHP-711	室内機 (B棟4F待合ホール-3)	パナソニック 天吊カセット型(4方向吹) 冷房能力 3.3kW	1基	○	○	×
GHP-712	室内機 (B棟4F面接室-1)	パナソニック 天吊カセット型(1方向吹) 冷房能力1.4kW	1基	○	○	×
GHP-713	室内機 (B棟4F面接室-2)	パナソニック 天吊カセット型(4方向吹) 冷房能力 2.1kW	1基	○	○	×
GHP-714	室内機 (B棟4F会議室)	パナソニック 天吊カセット型(4方向吹) 冷房能力 4.1kW	1基	○	○	×
GHP-08	室外機 (C棟系統)	パナソニック ガスエンジンヒートポンプ式パッケージ型空調機 冷房能力47.4kW 暖房能力62.6kW エンジン定格主力12.4kW 燃料消費量 42.5KW(都市ガス13A)	1基	○	○	×
GHP-801	室内機 (C棟1F診察室-3、4)	パナソニック 天吊カセット型(4方向吹) 冷房能力 3.2kW	2基	○	○	×

【管理対象設備】 冷房設備 7/9

機器 No	名称	設備概要・メーカー・型式	管理業務区分			
			数量	A	B	C
GHP-802	室内機 (C棟1F心理検査室-1)	パナソニック 天吊カセット型(1方向吹) 冷房能力 2.5kW 暖房能力2.4kW	1	○	○	×
GHP-803	室内機 (C棟1F心理検査室-2)	パナソニック 天吊カセット型(1方向吹) 冷房能力 2.5kW 暖房能力2.1kW	1基	○	○	×
GHP-804	室内機 (C棟1F心理検査室-3)	パナソニック 天吊カセット型(1方向吹) 冷房能力 1.4kW 暖房能力2.3kW	1基	○	○	×
GHP-805	室内機 (C棟1F心理検査室前室)	パナソニック 天吊カセット型(1方向吹) 冷房能力 1.8kW 暖房能力2.4kW	1基	○	○	×
GHP-806	室内機 (C棟1F待合ホール-2、診察遊戯室)	パナソニック 天吊カセット型(4方向吹) 冷房能力 4.1kW	2基	○	○	×
GHP-807	室内機 (C棟1Fプレイ室-2)	パナソニック 天吊カセット型(4方向吹) 冷房能力 3.6kW	1基	○	○	×
GHP-808		欠番				
GHP-809	室内機 (C棟1Fサンドプレイ室)	パナソニック 天吊カセット型(1方向吹) 冷房能力 3.0W	1基	○	○	×
GHP-810	室内機 (C棟1Fプレイ室-3)	パナソニック 天吊カセット型(4方向吹) 冷房能力 3.1kW	1基	○	○	×
GHP-811	室内機 (C棟1Fプレイ室-4)	パナソニック 天吊カセット型(4方向吹) 冷房能力 2.9kW	1基	○	○	×
GHP-812	室内機 (C棟1Fプレイホール)	パナソニック 天吊カセット型(4方向吹) 冷房能力 5.1kW	2基	○	○	×
GHP-813	室内機 (C棟1F小プレイホール)	パナソニック 天吊カセット型(4方向吹) 冷房能力 4.1kW	1基	○	○	×
GHP-814	室内機 (C棟1Fプレイ室)	パナソニック 天吊カセット型(4方向吹) 冷房能力 4.9kW	1基	○	○	×
GHP-815	室内機 (C棟1F面接室)	パナソニック 天吊カセット型(1方向吹) 冷房能力 2.5kW 暖房能力 2.3kW	1基	○	○	×
GHP-816	室内機 (C棟1F相談室)	パナソニック 天吊カセット型(1方向吹) 冷房能力 2.5kW 暖房能力 2.5kW	1基	○	○	×

【管理対象設備】 冷房設備 8/9

機器 No	名称	設備概要・メーカー・型式	管理業務区分			
			数量	A	B	C
GHP-09	室外機 (B棟4・5F事務室他系統)	パナソニック ガスエンジンヒートポンプ式パッケージ型空調機 冷房能力50.0W 暖房能力 50.0kW エンジン定格主力10.0kW×2 燃料消費量 65.0KW(都市ガス13A)	1基	○	○	×
GHP-901	室内機 (B棟5F地域支援室)	パナソニック 天吊カセット型(4方向吹) 冷房能力 5.6kW 暖房能力 6.3kW	1基	○	○	×
GHP-902	室内機 (B棟5Fかしわ事務室)	パナソニック 天吊カセット型(4方向吹) 冷房能力 8.0kW 暖房能力 9.0kW	2基	○	○	×
GHP-903	室内機 (B棟5F男子休憩室)	パナソニック 天吊カセット型(4方向吹) 冷房能力 4.5kW 暖房能力 5.0kW	1基	○	○	×
GHP-904	室内機 (B棟5F女子休憩室)	パナソニック 天吊カセット型(4方向吹) 冷房能力 4.5kW 暖房能力 5.0kW	2基	○	○	×
GHP-905	室内機 (B棟5Fひまわり 事務所-1)(南側)	パナソニック 天吊カセット型(4方向吹) 冷房能力 4.5kW 暖房能力 5.0kW	2基	○	○	×
GHP-906	室内機 (B棟5Fひまわり 事務所-2)(北側)	パナソニック 天吊カセット型(4方向吹) 冷房能力 7.1kW 暖房能力 8.0kW	1基	○	○	×
GHP-907	室内機 (B棟4F作業室)	パナソニック 天吊カセット型(4方向吹) 冷房能力 7.1kW 暖房能力 8.0kW	1基	○	○	×
GHP-908	室内機 (B棟4Fまあち事務室)	パナソニック 天吊カセット型(4方向吹) 冷房能力 4.5kW 暖房能力 5.0kW	2基	○	○	×
EHP-AP1	パッケージ型空調機 (A棟2F脳波検査室)	ビルトインオールダ外形 冷房能力 4.5kW 暖房能力 5.0kW	1基	○	○	×
EHP-A06	パッケージ型空調機 (A棟1F薬局事務室)	ナショナル 空冷ヒートポンプ式ルームエアコン セパレート型 冷房能力 2.8kW 暖房能力 2.8kW	1基	○	○	×
EHP-A07	パッケージ型空調機 (A棟B1F清掃器具庫)	ナショナル 空冷ヒートポンプ式ルームエアコン セパレート型 冷房能力 3.6kW 暖房能力 4.2kW	1基	○	○	×
EHP-C01	パッケージ型空調機 (B棟1F売店)	ナショナル 空冷ヒートポンプ式ルームエアコン セパレート型 冷房能力 3.6kW 暖房能力 4.2kW	1基	○	○	×
EHP-C03	パッケージ型空調機 (A棟1F警備室)	日立 空冷ヒートポンプ式ルームエアコン セパレート型 冷房能力 3.6kW 暖房能力 4.8kW	1基	○	○	×
EHP-C05	パッケージ型空調機 (C棟1F観察室)	ナショナル 空冷ヒートポンプ式ルームエアコン セパレート型 冷房能力 2.2kW 暖房能力 2.2kW	1基	○	○	×

【管理対象設備】 冷房設備 9/9

機器 No	名称	設備概要・メーカー・型式	管理業務区分			
			数量	A	B	C
ACP-1	空調室外機 (D棟 屋外)	三洋電機 冷専マルチエアコン 冷房能力 78.5kW	1基	○	○	×
ACP-1-2	空調室内機 (D棟1F, 2F)	三洋電機 天吊カセット型(1方向吹) 冷房能力 4.5kW (教室、作業室、静療室、220、219、ミーティングルーム)	5基	○	○	×
ACP-1-3	空調室内機 (D棟2F)	三洋電機 天吊カセット型(1方向吹) 冷房能力 5.6kW (スタッフルーム)	1基	○	○	×
ACP-1-4	空調室内機 (D棟2F)	三洋電機 天吊カセット型(2方向吹) 冷房能力 3.6kW (218)	1基	○	○	×
ACP-1-6	空調室内機 (D棟2F)	三洋電機 天吊カセット型(2方向吹) 冷房能力 8.0kW (作業療法室、教室、食堂×2)	4基	○	○	×
ACP-2	空調室外機 (C棟2F)	三洋電機 冷専マルチエアコン 冷房能力 118.0kW	1基	○	○	×
ACP-2-1	空調室内機 (C棟2F)	三洋電機 天吊カセット型(1方向吹) 冷房能力 2.2kW (209、210)	2基	○	○	×
ACP-2-2	空調室内機 (C棟2F)	三洋電機 天吊カセット型(1方向吹) 冷房能力 2.8kW (211、212、213、215、216、217)	6基	○	○	×
ACP-2-3	空調室内機 (C棟2F)	三洋電機 天吊カセット型(1方向吹) 冷房能力 3.6kW (205、206、207、208)	4基	○	○	×
ACP-2-4	空調室内機 (C棟2F)	三洋電機 天吊カセット型(1方向吹) 冷房能力 7.1kW (事務室)	1基	○	○	×
ACP-2-5	空調室内機 (C棟2F)	三洋電機 天吊カセット型(1方向吹) 冷房能力 8.0kW (201、202、203)	3基	○	○	×
ACP-2-6	空調室内機 (C棟2F)	三洋電機 天吊カセット型(2方向吹) 冷房能力 7.1kW (女子テイルーム)	1基	○	○	×
ACP-2-7	空調室内機 (C棟2F)	三洋電機 天吊カセット型(2方向吹) 冷房能力 9.0kW (観察室)	1基	○	○	×
ACP-2-8	空調室内機 (C棟2F)	三洋電機 天吊カセット型(4方向吹) 冷房能力 5.6kW (スタッフルーム×2)	2基	○	○	×
ACP-2-9	空調室内機 (C棟2F)	三洋電機 天吊カセット型(4方向吹) 冷房能力 7.1kW (男子テイルーム×3)	3基	○	○	×
ACP-2-10	空調室内機 (C棟2F)	三洋電機 天吊カセット型(4方向吹) 冷房能力 7.1kW (男子テイルーム×4)	4基	○	○	×

【管理対象設備】 空調・換気設備 1/4

機器 No	名称	設備概要・メーカー・型式	管理業務区分			
			数量	A	B	C
	中央監視盤	横河ジョンソンコントロールズ(株) METASYSマイクロステーション CPU プリンタープログラム ローカルステーション 主機:警備室 子機:ボイラー室	2基	○	○	×
AC-1	外調機 (厨房用)	新晃工業(株) DH-32 (横型) 25,000m ³ /h×670Pa×11kW 蒸気コイル 280,500kcal/h 蒸気量 520kg/h	1基	○	○	○
AC-2	外調機 (B棟系統)	新晃工業(株) SH-14 送風機 10,400m ³ /h×500Pa×7.5kW 蒸気コイル 73kW 蒸気量 122kg/h 加湿量 35kg/h	1基	○	○	○
AC-3	外調機 (A棟地階)	新晃工業(株) SV-7 送風機 5,020m ³ /h×670Pa×2.2kW 蒸気コイル 60kW 蒸気量96kg/h 加湿量 49kg/h	1基	○	○	○
ACU-1	外調機 (E棟系統)	松下電器産業(株) FY-20UCR-F 蒸気コイル 66,600kcal/h 香り制御ユニット FY-ARM30 給気送風機 11,000m ³ /h×65mmAq×11kW 排気送風機 10,000m ³ /h×70mmAq×11kW 中性能フィルター VZ-60+PS600 加湿量 37kg/h	1基	○	○	○
HEU-A01 ～ HEU-A07	A棟空調換気扇	パナソニック 天吊カセット 全熱交換型	31台	○	○	×
HEU-B01 ～ HEU-B25	B棟空調換気扇	パナソニック 天吊カセット 全熱交換型	74台	○	○	×
HEU-C01 ～ HEU-C07	C棟空調換気扇	パナソニック 天吊カセット 全熱交換型	19台	○	○	×
HEU-D01 ～ HEU-D06	ひまわり棟空調換気扇	パナソニック 天吊カセット 全熱交換型	11台	○	○	×
VF-A01 ～ VF-A02	A棟天井埋込換気扇	パナソニック 低騒音型	3台	○	○	×
VF-B01 ～ VF-B13	B棟天井埋込換気扇	パナソニック 低騒音型	54台	○	○	×
VF-C01 ～ VF-C03	C棟天井埋込換気扇	パナソニック 低騒音型	6台	○	○	×
VF-D01 ～ VF-D02	D棟天井埋込換気扇	パナソニック 低騒音型	7台	○	○	×
VF-D03	D棟シーリングファン	パナソニック 露出型天井扇	1台	○	○	×
VF-1～9 (VF-4除く)	換気扇 (C棟2F、D棟1・2F)	三菱電機 VF-1～3 壁付換気扇 VF5～6 壁付シロッコファン VF-7 空調換気扇 VF-8～9 天井埋込換気扇	32台	○	○	×

【管理対象設備】 空調・換気設備 2/4

機器 No	名称	設備概要・メーカー・型式	管理業務区分			
			数量	A	B	C
VF-4	壁付換気扇 (D棟浴室)	三菱電機 パイプファン 200φ×250m ³ /h	1台	○	○	×
VF-3~12	天井埋込換気扇 (C棟2階)	三菱電機	30台	○	○	×
VF-16	天井埋込換気扇 (CT操作室)	(株)三菱電機 150φ×270m ³ /h×20Pa	1台	×	○	×
SF-1	給気ファン (A棟機械室系統)	ラインファン 400φ×7,400m ³ /h×130Pa	6台	○	○	×
SF-2	給気ファン (ボイラー燃焼系統)	有圧換気扇 400φ×4,300m ³ /h×20Pa	2台	○	○	×
SF-3	給気ファン (A棟電気室系統)	ラインファン 400φ×3,800m ³ /h×130Pa	1台	○	○	×
FS-1	給気ファン (E棟機械室)	片吸込シロッコファン #2×2,000m ³ /h×16mmAq	2台	○	○	×
SF-5	給気ファン (焼却炉燃焼系統)	有圧換気扇 200φ×300m ³ /h×20Pa	1台	○	○	×
EF-1	天井埋込換気扇 (E棟女子浴室(小))	三菱電機 100φ×70m ³ /h×50Pa	1台	○	○	×
EF-2	天井埋込換気扇 (E棟女子浴室(大))	三菱電機 150φ×170m ³ /h×40Pa	1台	○	○	×
EF-3	天井埋込換気扇 (E棟男子浴室(小))	三菱電機 100φ×70m ³ /h×50Pa	1台	○	○	×
EF-4	天井埋込換気扇 (E棟男子浴室(大))	三菱電機 150φ×230m ³ /h×70Pa	1台	○	○	×
EF-5	天井埋込換気扇 (E棟洗濯室1)	三菱電機 150φ×210m ³ /h×20Pa	1台	○	○	×
EF-6	天井埋込換気扇 (E棟調理室)	三菱電機 150φ×310m ³ /h×20Pa	1台	○	○	×
EF-10	排気送風機 (A棟運転手控室)	(株)荏原製作所 NO1SRMC シロッコ型ファン 1#×170m ³ /h×15mmAq×0.75KW	1台	○	○	×
EF-11	排気送風機 (A棟清掃器具室)	(株)荏原製作所 NO 1 1/2 SRMC シロッコ型ファン 1 1/2 #×1,570m ³ /h×15mmAq×0.75KW	1台	○	○	×

【管理対象設備】 空調・換気設備 3/4

機器 No	名称	設備概要・メーカー・型式	管理業務区分			
			数量	A	B	C
EF-12	排気送風機 (A棟第1リネン室)	(株)荏原製作所 NO 1 1/2 SRMC シロッコ型ファン 1 1/2 台 × 1,000m ³ /h × 17mmAq × 0.75KW	1台	○	○	×
EF-13	排気送風機 (A棟WC)	(株)荏原製作所 3LFU 5.28 消音ユニットライン型ファン 300Φ × 1,720m ³ /h × 14mmAq × 0.28KW	1台	○	○	×
EF-14	排気送風機 (B棟職員浴室)	(株)三菱電機 2LFU 5.04S 消音ユニットライン型ファン 200Φ × 720m ³ /h × 8mmAq × 40W	1台	○	○	×
EF-15	排気送風機 (B棟資材室)	(株)三菱電機 BGS-28DSAD 消音ユニットライン型ファン 200Φ × 960m ³ /h × 8mmAq × 80W	1台	○	○	×
EF-16	排気送風機 (B棟厨房米倉庫・ 乾物庫)	(株)三菱電機 2LFU 5.04S 消音ユニットライン型ファン 200Φ × 400m ³ /h × 11mmAq × 40W	1台	×	×	×
EF-17	排気送風機 (A棟機械室)	(株)荏原製作所 5LFM 51.5 ライン型ファン 600Φ × 7,400m ³ /h × 13mmAq × 1.5KW	1台	○	○	×
EF-18	排気送風機 (B棟厨房)	(株)三菱電機 NO 5 1/2 SRM2 シロッコ型ファン 5 台 × 28,000m ³ /h × 35mmAq × 7.5KW	1台	×	×	×
EF-19	排気送風機 (B棟PH機械室)	(株)三菱電機 EH-40 BSB 有圧換気扇 400Φ × 1,400m ³ /h × 2mmAq × 50W	2台	×	○	×
EF-20	排気送風機 (A棟電気室)	(株)荏原製作所 4LFM 25.4 ライン型ファン 400Φ × 3,800m ³ /h × 13mmAq × 0.4KW	1台	○	○	×
EF-21	排気送風機 (B棟EV機械室)	(株)三菱電機 EF-25ASB 有圧換気扇 250Φ × 1,000m ³ /h × 2mmAq × 25W	1台	×	○	×
EF-22	排気送風機 (B・C共同溝)	(株)三菱電機 EF-35DSB 有圧換気扇 350Φ × 2,400m ³ /h × 5mmAq × 150W	2台	×	○	×

【管理対象設備】 衛生設備 1/4

機器 No	名称	設備概要・メーカー・型式	管理業務区分			
			数量	A	B	C
YW-1	上水受水槽 (A棟機械室)	積水プラントシステム(株) PFB-80-07N 有効容量 57m ³ FRP製2槽式 4,000W×8,000L×2,500H	1槽	○	○	×
YW-2	井水受水槽 (ボイラ室地下)	有効容量 55m ³ コンクリート製 3,100W×7,600L×3,000H	1槽	○	○	×
PF-1	消火水槽 (A棟機械室地下)	有効容量 30m ³ コンクリート製 2,700W×2,700L×1,700H	6槽	×	○	×
	屋外汚水・雑排水槽 (屋外水槽室)	有効容量 2.6m ³ コンクリート製 1,200W×2,700L×2,700H	1槽	×	○	×
	屋外雨水排水槽 (屋外水槽室)	有効容量 2.6m ³ コンクリート製 1,200W×2,700L×2,700H	1槽	×	○	×
	屋内汚水槽 (A棟機械室地下)	有効容量 5.4m ³ コンクリート製 2,300W×2,350L×1,450H	1槽	×	○	×
	屋内雑排水槽 (A棟機械室地下)	有効容量 4.8m ³ コンクリート製 2,120W×2,270L×1,450H	1槽	×	○	×
	グリーストラップ (B棟厨房)	下田機工(株) SK-140S-A 容量 375l SUS304製 700W×1,450L×650H	1槽	×	×	×
PW-1	上水用加圧給水装置 (A棟機械室)	(株)荏原製作所 フレシャー310型 65UNDM557.5 渦巻きポンプ3台 65Φ×1,000 1/m×45M×7.5KW インバータ制御 2台並列運転	1組	○	○	×
PW-2	井水用加圧給水装置 (A棟機械室)	(株)荏原製作所 フレシャー310型 50UNPF55.5 渦巻きポンプ2台 50Φ×400 1/m×45M×5.5KW インバータ制御 並列交互運転	1組	○	○	×
HW-1	給水ヘッダー (A棟機械室)	(株)ベンカン 塩ビライニング管 300Φ×2,500L	1基	×	○	×
HW-2	給湯レタンヘッダー (A棟機械室)	伊藤製缶工業(株) SUS管 125Φ×1,050L	1基	×	○	×
TES-1	給湯用膨張タンク (A棟機械室)	日立金属(株) AST-100 床置型 密閉式 容量 259l 最大 109l 使用圧力 6.0kg/cm ² 封入圧力4.0kg/cm ²	2基	×	○	×
TE-2	膨張タンク (E棟機械室)	日立金属(株) AST-80 床置型 密閉式 容量 126l 使用圧力 6.0kg/cm ² 封入圧力4.0kg/cm ²	1基	×	○	×
THS-1	ストレージタンク (A棟機械室)	伊藤製缶工業(株) SUS製 1,250Φ×2,500L 容量3500l 最大109l 最高使用圧力 5.0kg/cm ² 内容積 3.637m ³ 性能検査第6120,6119号	2基	○	○	×
TVW-1	ストレージタンク (E棟機械室)	八条工業(株) SUS製 1,000Φ×1,800H コイル82,500Kcal/h 容量1500l 最大109l 最高使用圧力 5.0kg/cm ² 内容積 1,574m ³ 性能検査第0605号	1基	○	○	×

【管理対象設備】 衛生設備 3/4

機器 No	名称	設備概要・メーカー・型式	管理業務区分			
			数量	A	B	C
PD-1-1	汚水用水中ポンプ (A棟機械室)	(株)荏原製作所 DVS型 80DVSA53.7 80Φ×650l/m×10M×3.7KW フロートスイッチ 自動交互運転	2台	○	○	×
PD-1-2	汚物用水中ポンプ (屋外機械室)	(株)荏原製作所 DVS型 80DVSA53.7 80Φ×650l/m×10M×3.7KW フロートスイッチ 自動交互運転	2台	○	○	×
PD-2-1	雑排水用水中ポンプ (A棟機械室)	(株)荏原製作所 DVS型 80DVSA53.7 80Φ×650l/m×10M×3.7KW フロートスイッチ 自動交互運転	2台	○	○	×
PD-2-2	雨水用水中ポンプ (屋外機械室)	(株)荏原製作所 DVS型 80DVSA53.7 80Φ×650l/m×10M×3.7KW フロートスイッチ 自動交互運転	2台	○	○	×
PD-3	湧水用水中ポンプ (ホィラ地下機械室)	(株)荏原製作所 DVS型 50DVSA5.4 50Φ×100l/m×5M×0.4KW フロートスイッチ 自動交互運転	2台	○	○	×
PD-BCD1	排水用水中ポンプ (B.Cサブステーション)	(株)荏原製作所 DS型 40DVSA5.25 40Φ×100l/m×5M×0.25KW フロートスイッチ	2台	○	○	×
PD-1-3	雨水用水中ポンプ (焼却炉室屋外)	川本製作所(株) WU-505-0.4SL 50Φ×100l/m×8M×0.4KW フロートスイッチ	1台	○	○	×
PD-	排水用水中ポンプ (E棟機械室)	(株)荏原製作所 DS型 40DSA5.4 40Φ×100l/m×5M×0.4KW フロートスイッチ	1台	○	○	×
MT-1	薬液注入装置 (A棟機械室)	(株)オーヤラックス YT-100 容量 100l 薬液ポンプ MF-1 10.5cc/m×10kg/m ³ ×0.015KW 滅菌機	1基	○	○	×
PFU-1	消火ポンプユニット (A棟機械室)	(株)荏原製作所 MS型 100MSFP4518 100Φ×900l/m×70M×18.5KW フロートスイッチ	1基	○	○	×
PVU-1	吸引ポンプユニット (A棟機械室)	(株)ウノサワ組 SRU3251D 32Φ×520l/m×500mmHg×1.5KW 吸込タンク 500l 制御盤	2基	○	○	×
0-1	酸素マニホールド (A棟機械室)	(株)セントラルユニ MT-57-15-型 最大流量 15m ³ /h 入口圧力 150kg/cm ² 供給圧力 4.3kg/cm ²	1基	○	○	×

設備管理基準

(付表2)

1 運転監視基準 (付表2-1)

暖房設備

冷房・換気設備

衛生設備

電気設備

2 日常巡視・定期点検基準 (付表2-2)

暖・冷房設備

換気設備

衛生設備

電気設備

運転監視基準

(付表2-1)

1 運転監視の内容

設備機器等を運転し、与えられた機能・性能に対して正常であるか否か、警報・状態量積算値等を監視し、スケジュール運転の発停等の必要な操作を行い、その状態を記録する。

この作業により、関係機器の運転状態を把握して、合理的な運転管理によりランニングコストの低減に努め、また異常を発見した場合は、必要な調整・補修等の対策を講じて故障・破損の拡大を未然に防止するものである。

2 運転監視基準

- (1) 暖房設備 …………… 1/2、2/2
- (2) 冷房・換気設備 …… 1/1
- (3) 衛生設備 …………… 1/2、2/2
- (4) 電気設備 …………… 1/1

【運転監視基準】暖房設備 1/2

機器名	項目	運 転 操 作	監 視	運 転 記 録
蒸気ボイラー設備	(1) 起動前	①各種計器（水位・レベル圧力・温度 関連機器等の起動条件の適否の確認 及び操作 ②還水槽の水位確認 ③ボイラー室内に物を干したり、燃えや 物を置かない。 ④ボイラー室内の給気・排気の確認 ⑤ガス元弁を開ける	(1) 停止状態 ①計器の零指度 ②通気・通水の確認 ③弁の開閉状態の確認 ④ダンパーの開閉状態確認 ⑤起動準備完了 ⑥ガス漏れの確認	(1) ①燃料流量及び給水 流量計等の指示値 ②ブロー量
	(1) 運転中	①水位・圧力・温度並びに燃料状態の 適正維持 ②ボイラー水の pH測定並びに清缶剤の 適正投入	(1) 運転状態 ①送風機・各種ポンプの異 音 ②蒸気漏れ ③ガス配管・給水配管の漏 れ ④煙突からの白煙・黒煙の有無 ⑤薬液ポンプの作動状態	(1) ①各種水位・圧力・ 温度・燃料等 の指示値・効率 ②給水量・燃料等の 積算値
	(1) 停止	①各種スイッチ・バルブコック等の 適性手順操作 ②水位・圧力・温度等の適正指示確認		(1) ①軟化水使用量 ②給水量・ブロー量 ③燃料・薬品等の積 算値 ④その他特記事項
	(1) 付属機器	①軟水器の薬品の補充 ②缶水濃度計の電極の清掃 ③ボイラー給水ポンプのストレーナーの 清掃 ④ボイラー給水ストレーナーの清掃	(1) 外観点検 ①作動確認 ②漏れ ③圧力	
	還水槽	(1) ①ボルト・ナットの締付け ②水位・温度等」の指示の確認	(1) 外観点検 ①漏れ ②温度・水位	(1) 温度の指示値 (2) 水位計の指示値
ボイラー補給水 ポンプ	(1) ①機器の作動確認 ②メカニカルシールの交換 ③ボルト・ナットの締付け	(1) 外観点検 ①漏れ ②振動・異音 ③ポンプの作動確認警報 ④警報		
蒸気ヘッダー	(1) ①バルブの開閉 ②支持ボルトの締付け	(1) 外観点検 ①漏れ ②異音 ③保温材・ケーシング	(1) ヘッダーの圧力値	
膨張タンク	(1) ①支持ボルトの締付け	(1) 外観点検 ①漏れ ②異音 ③封入空気圧の確認	(1) タンクの圧力値	
薬注装置	(1) ①機器の作動確認 ②注入薬液の補充 ③支持ボルトの締付け	(1) 外観点検 ①漏れ ②異音 ③液位	(1) ①液位指示値 ②濃度測定値	

【運転監視基準】暖房設備 2/2

機器名 項目	運 転 操 作	監 視	運 転 記 録
熱交換器	(1) ①バルブの開閉 ②ボルト・ナットの締付け ③グリースの塗布	(1) 外観点検 ①漏れ ②振動 ③腐食	(1) 圧力・温度指示値
温水ポンプ	(1) ①機器の作動確認 ②グランドパッキンの増締め ③メカニカルシールの交換 ④ボルト・ナットの締付け	(1) 外観点検 ①圧力 ②電流 ③振動 ④異音・異臭 ⑤腐食	(1) 圧力・電量指示値
ファンコンベクター	(1) ①機器の作動確認 ②羽根の調整 ③フィルター清掃 ④ファン清掃 ⑤フィン清掃 ⑥エア抜き	(1) 外観点検 ①風量 ②振動 ③異音・異臭 ④腐食	(1) 発停
パネルヒーター	(1) ①機器の作動確認 ②サーモバルブの調整・交換 ③パネル清掃 ④エア抜き	(1) 外観点検 ①サーモバルブの作動確認 ②漏れ ③異音・異臭 ④腐食	
蒸気・温水配管	(1) ①バルブの開閉 ②ストレーナーの清掃 ③蒸気トラップの清掃 ④自動エア抜き弁の清掃 ⑤支持金物の締付け ⑥保温材の補修 ⑦塗装の補修	(1) 外観点検 ①漏れ ②損傷・腐食 ③異音・異臭 ④バルブの開度 ⑤水質・水量	(1) 圧力・温度指示値

【運転監視基準】 冷房・換気設備 1/1

項目 機器名	運 転 操 作	監 視	運 転 記 録
中央監視盤	(1) 監視 ①設備 ②防災 (2) 運転・制御 ①グループ運転操作 ②個別遠隔発停 ③スケジュール運転 ④自動制御設定値の変更 (3) ①プリンターリボン、記録紙の交換 ②フィルターの清掃 ③画面調整	(1) 監視 ①運転状態表示 ②警報・故障 ③制御異常 ④システムチェック	(1) ①運転・停止の記録 ②温度・湿度の記録 ③故障・警報の記録
外調機	(1) ①運転・停止操作 ②吹出し温度の調整 ③加湿ノズルの清掃 ④蒸気トラップの清掃 ⑤フィルターの清掃・交換 ⑥ユニット内外部の清掃 ⑦ファンの清掃 ⑧Vベルトの張り調整・交換 ⑨軸受けのグリス補給 ⑩ダンパーの作動確認 ⑪バルブの開閉確認 ⑫ボルトナットの締め付け	(1) 外観点検 ①警報 ②温度・圧力・加湿 ③マノメーター ④漏れ ⑤振動 ⑥電流 ⑦異音・異臭 ⑧汚れ ⑨凍結防止 ⑩軸受け温度	(1) 温度・湿度・電流・ 蒸気圧の指示値
送風機	(1) ①運転・停止操作 ②Vベルトの張り調整・交換 ③軸受けのグリス補給 ④ファンの清掃 ⑤ボルトナットの締め付け	(1) 外観点検 ①振動 ②電流 ③異音・異臭 ④汚れ ⑤軸受け温度	(1) 電流の指示値
ルームエアコン	(1) ①エアフィルターの清掃	(1) 外観点検 ①振動 ②異音・異臭	
自動制御盤	(1) ①運転・停止操作 ②設定値の変更 ③排煙濃度計の調整	(1) 外観点検 ①異音・異臭 ②汚れ	(1) 温度・湿度の 指示値
吹出口・吸込口	(1) ①器具の清掃 ②羽根の調整		
脱臭装置	(1) ①エアフィルターの清掃	(1) 外観点検 ①振動 ②異音・異臭	
空調換気扇	(1) ①エアフィルターの清掃	(1) 外観点検 ①振動 ②異音・異臭	
ガスヒートポン プ（室外機）	(1) ①運転・停止操作 ②設定値の変更 ③フィン の清掃	(1) 外観点検 ①燃焼状態 ②警報・故障	
ガスヒートポン プ（室内機）	(1) ①エアフィルターの清掃	(1) 外観点検 ①振動 ②異音・異臭	

【運転監視基準】衛生設備 1/2

機器名	項目	運 転 操 作	監 視	運 転 記 録
給水設備	(1) 受水槽	①定期清掃時の水の切替え ②加圧給水ポンプの自動交互発停確認 ③異常時のバルブ操作	(1) ①量水器の作動 ②FMバルブの作動 ③警報 ④水質・水量の管理 ⑤マンホールカバーの施錠	(1) 量水器の指示値 (2) 残留塩素測定及び記録
	(2) 加圧給水装置	①機器の作動確認 ②加圧給水ポンプの切替え ③グランドパッキンの増締め ④バルブの開閉 ⑤自動制御盤の清掃 ⑥運転モードの切替え ⑦ボルトナットの締付け ⑨薬注装置の薬品の補充	(2) 外観点検 ①圧力・電流 ②振動 ③異音・異臭 ④腐食 ⑤警報 ⑥自動制御装置の作動確認 ⑦水質	(2) 圧力・揚程・電流・運転時間の指示値
	(3) 給水配管	①バルブの開閉 ②支持金物の締付け ③保温材の補修 ④塗装の補修	(3) 外観点検 ①漏れ ②損傷・腐食 ③異音・異臭 ④バルブの開度 ⑤水質・水量	(3) 圧力指示値
	(4) 膨張タンク	①支持ボルトの締付け	(4) 外観点検 ①漏れ ②損傷・腐食	
給湯設備	(1) ストレージタンク	①定期整備時の切替え ②バルブの開閉 ③保温材の補修 ④架台の塗装	(1) 外観点検 ①漏れ ②温度・圧力 ③異臭 ④安全弁の作動	(1) 給湯温度の指示値
	(2) 給湯循環ポンプ	①機器の作動確認 ②グランドパッキンの増締め ③バルブの開閉 ④ボルトナットの締付け	(2) 外観 ①圧力・電流 ②振動 ③異音・異臭 ④腐食 ⑤警報	(2) 圧力・電流の指示値
	(3) 給湯配管	①バルブの開閉 ②支持金物の締付け ③保温材の補修 ④塗装の補修	(3) 外観点検 ①漏れ ②損傷・腐食 ③異音・異臭 ④バルブの開度 ⑤水質・水量	

【運転監視基準】衛生設備 2/2

機器名	項目	運 転 操 作	監 視	運 転 記 録
排水設備	(1) 汚水・雑排水・雨水槽	①定期清掃時のポンプ操作 ②各種ポンプの自動交互発停確認 ③消毒剤の散布（異常時対応） ④フロートスイッチの作動確認	(1) 外観点検 ①警報 ②悪臭・害虫 ③マンホール蓋 ④漏水・汚れ	
	(2) 排水用水中ポンプ	①機器の作動確認 ②自動追掛け発停確認 ③バルブの開閉 ④フロートスイッチの作動確認 ⑤異物の除去	(2) 外観点検 ①電流 ②警報	(2) 電流の指示値
	(3) 排水配管	①バルブの開閉 ②異物の除去 ③支持金物の締付け ④保温材の補修 ⑤塗装の補修 ⑥マンホール蓋の開閉	(1) 外観点検 ①漏れ・汚れ ②損傷・腐食 ③マンホール蓋 ④悪臭	
消火設備	(1) 消火水槽	①ポンプ自動交互発停確認	(1) 外観点検 ①警報 ②水質・害虫 ③マンホール蓋	(1) 電流の指示値
	(2) 消火ポンプユニット	①機器の作動確認 ②自動制御盤の清掃 ③グランドパッキンの増締め ④バルブの開閉 ⑤ボルトナットの締付け	(2) 外観点検 ①制御盤の起動準備完了 ②圧力 ③警報 ④漏れ ⑤腐食	
医療ガス設備	(1) 酸素マニホールド	①ポンベの切替え ②ポンベの交換 ③バルブの開閉 ④バルブ表示札の確認 ⑤制御盤の清掃 ⑥施錠	(1) 外観点検 ①警報 ②残量・圧力 ③漏れ ④腐食	(1) 電流の指示値
	(2) 吸引ポンプユニット	①機器の作動確認 ②バルブの開閉 ③ボルトナットの締付け ④ドレンの排水 ⑤制御盤の清掃 ⑥施錠	(2) 外観点検 ①警報 ②給水タンク水位 ③圧力 ④漏れ ⑤振動・異音 ⑥腐食	(2) 圧力の指示値

【運転監視基準】電気設備 1/1

機器名	項目	運 転 操 作	監 視	運 転 記 録
受変電設備		(1) 監視 ①盤の施錠状態確認 ②異常時の対応	(1) 外観点検 ①状態 ②警報・故障 ③使用電力量 ④電圧・電流 ⑤異音・異臭 ⑥振動 ⑦ブレーカーの投入状態	(1) ①電力計の積算値 ②温度の指示値 ③電圧・電流・効率の指示値
非常用発電設備		(1) 監視 ①非常用発電機室の施錠状態確認 ②停電時の給水ポンプ電源切替え	(1) 外観点検 ①状態 ②警報・故障 ③異音・異臭 ④振動 ⑤油量・漏れ	
幹線動力電灯設備		(1) 監視 ①盤の施錠状態確認 ②異常時の対応 ③パイロットランプの交換 ④簡易修理	(1) 外観点検 ①状態 ②警報・故障 ③電流 ④異音・異臭 ⑤振動 ⑥ブレーカーの投入状態	(1) 電量の指示値
直流電源装置 蓄電池設備		(1) 監視 ①盤の施錠状態確認	(1) 外観点検 ①状態 ②警報・故障 ③電圧・電流 ④異音・異臭	(1) 電圧・電流の指示値
太陽光発電装置		(1) 監視 ①盤の施錠状態確認	(2) 外観点検 ①状態 ②警報・故障 ③電圧・電流	(1) 電圧・電流の指示値

日常巡視・定期点検基準

(付表2-2)

1 日常巡視・定期点検の内容

設備機器等が正常な作動状態にあるか否かについてセンター内各現場を巡回し、五感により観察し、異常を感じたときは速やかな処置・対応と報告を行う。

2 点検整備作業について

(1) 作業を開始するにあたっては、作業上又は防災・保安・安全上支障となる障害物他の有無を確認し、支障物件等の除去等の安全対策を講じること。また、必要に応じヘルメット、安全靴、安全帯等の保護具を着用すること。

(2) 点検周期の「日」において保安要員が1名の時は、ボイラ室・A棟電気室・E棟機械室・B棟機械室の記録のみとする。

(3) 点検作業の周期欄の○内数字は、回数を表す。

(4) 随時とは、周期を定めず状況に応じて行う。

3 点検結果に対する処置

点検の結果、異常な箇所や状態を発見した場合は、必要な清掃・調整又は軽度の修理を実施し、あるいは応急処置を行い速やかに報告して修理等の対策を検討すること。

4 記録の報告

処置作業等を実施した時は、仕様書に定める点検記録・修理記録などによって、その結果を記録し報告すること。

5 日常巡視・定期点検基準

(1) 暖・冷房設備……………1/2、2/2

(2) 換気設備……………1/1

(3) 衛生設備……………1/3、2/3、3/3

(4) 電気設備……………1/1

機 器 名	点 検 項 目	点検周期				調整 業務	備 考
		日	週	月	年		
蒸気ボイラー設備	1 外観点検	○					
	2 機器の運転操作及び監視記録	⑧					
	3 軟化水のチェック・缶水のpH測定	⑧					
	4 給水タンクの水面点検	○					
	5 薬液タンクの液面点検	○					
	6 水位制御器の作動確認	○					
	7 薬液ポンプの作動確認	○					
	8 圧力計・蒸気圧力センサの確認	○					
	9 給水装置の機能確認	○					
	10 水面計の漏れ点検	○					
	11 燃焼状態	○					
	12 軟水器の食塩		○				
	13 火炎検知器受光面の清掃			○			
	14 給水ストレーナ・連続ブローストレーナの清掃			○			
	15 排ガス温度チェック			○			4か月ごと
	16 水位電極棒・電気伝導度センサの清掃			○			4か月ごと
	17 缶体検査口からスケール・腐食のチェック			○			4か月ごと
自動軟水装置	1 外観点検	○					
	2 軟化水のチェック	○					
	3 食塩のチェック及び補充		○				食塩補充は随時
還水槽	1 外観点検	○					
	2 水位計の点検及び温度確認		○				
	3 配管の点検、漏水の補修		○				
	4 内部の点検、清掃						
	5 基礎、架台、さび、配管支持状態の点検				○		
蒸気ヘッダー	1 外観点検		○				
	2 圧力計等の点検記録		○				
	3 機器の損傷、水漏れの点検及びボルトの締付				○		
膨張タンク	1 外観点検、清掃			○			
	2 圧力計等の点検記録		○				
	3 安全弁の動作確認				○		
	4 機器の損傷、水漏れの点検及びボルトの締付				○		
	5 封入空気圧の確認				○		
薬注装置	1 外観点検、清掃		○				
	2 作動確認			○			
	3 注入薬液の点検、補充			○			
	4 機器の損傷、水漏れの点検及びボルトの締付				○		
熱交換器	1 外観点検		○				
	2 温度計・圧力計等の点検記録		○				
	3 機器の損傷、水漏れの点検及びボルトの締付				○		
凝縮水ポンプ	1 外観点検	○					
	2 圧力計等の点検記録		○		○		
	3 真空破壊バルブの開閉操作			○			
	4 機器の損傷、水漏れの点検及びボルトの締付				○		

機 器 名	点 検 項 目	点検周期				調整 業務	備 考
		日	週	月	年		
温水ポンプ	1 外観点検、清掃		○				
	2 機器の運転操作及び監視記録	○					
	3 圧力計等の点検記録			○	○		絶縁測定
	4 振動・騒音等の異常点検		○				
	5 軸受・カッリングの損傷、摩擦の点検				○		
	6 配管の点検、確認			○			
	7 機器の損傷、水漏れの点検及びボルトの締付				○		
ファンコンベクター	1 外観点検、清掃				○		
	2 機器の運転操作及び監視	○					
	3 振動。騒音等の異常点検				○		
	4 温水コイルの点検				○		
	5 エアークリアフィルターの点検、清掃				○		暖房前
	6 配管の点検、確認				○		
	7 エアークリア確認				○		
パネルヒーター	1 外観点検、清掃				○		
	2 機器の運転操作及び監視	○					
	3 サーモバルブ作動状況確認、清掃				○		
	4 エアークリア確認				○		
蒸気・温水配管	1 配管の点検、漏水の補修			○			
	2 配管の損傷、腐食の点検、補修				○		
	3 バルブの点検、開度の調整				○		
	4 温度計・圧力計等の点検			○			
	5 ストレーナーの点検、清掃				○		
	6 蒸気トラップの動作点検、清掃				○		
	7 自動エアークリア弁の点検、清掃				○		
	8 支持金物の点検、締付				○		
	9 安全弁・減圧弁・サーモバルブの点検、補修				○		
	10 水質、水量の管理		○				
	11 パイプシャフト内の点検、清掃				○		
	12 保温材の破損の点検、補修				○		
	13 塗装の破損の点検、補修				○		
ルームエアコン	1 外観点検、清掃				○		
	2 エアークリアフィルターの点検、清掃				○		冷房前
	3 振動・騒音等の異常点検				○		
	4 ドレン配管の点検、確認				○		外部含む
ガスヒートポンプ 室外機	1 外観点検・清掃	○					
	2 配管の損傷、腐食の点検、補修					○	
	3 ガス漏れの点検						
ガスヒートポンプ 室内機	1 外観点検				○		
	2 エアークリアフィルターの点検、清掃				○		

機 器 名	点 検 項 目	点検周期				調整 業務	備 考
		日	週	月	年		
受水槽	1 水槽内、外部の点検、清掃		○			○	1年毎
	2 水質、水量の管理	○	○				残留塩素測定
	3 警報装置の作動点検確認					○	1年毎
	4 マンホールカバーの鍵の確認		○				
	5 ボールタップの点検確認					○	1年毎
	6 量水器の点検、使用量の記録（井水を含む）	○					
	7 バルブの点検、操作開度の調整			○			
	8 水槽廻りの配管の点検、漏水補修			○			
	9 基礎架台の点検				○		
加圧給水装置	1 外観点検、清掃			○			
	2 機器の運転操作及び監視記録	○					
	3 圧力計等の点検記録		○				
	4 振動・騒音・キャビテーション等の異常点検		○				
	5 軸受・カップリングの損傷、摩耗の点検			○	○		
	6 グランドパッキンの点検・交換			○	○		
	7 ポンプモーター据付ボルトナットの点検、据付						
	8 バルブの開度調整、漏水点検			○			
	9 圧カスイッチの作動確認		○		○		
	10 起動圧力・停止圧力の確認	○					
	11 交互運転の確認		○				
	12 圧カタンク内圧の確認	○			○		
	13 配管の点検	○					
	14 機器の損傷、水漏れの点検			○			
給水配管	1 配管の点検、漏水の補修				○		
	2 配管の損傷、腐食の点検、補修				○		
	3 バルブの点検、開度の調整				○		
	4 圧力計等の点検		○				
	5 支持金物の点検、補修				○		
	6 パイプシャフト内の点検、清掃				○		
	7 保温材の破損の点検、補修				○		
	8 塗装の破損の点検、補修				○		
膨張タンク	1 外観点検、清掃			○			
	2 圧力計等の点検記録		○				
	3 安全弁の動作確認				○		
	4 機器の損傷、水漏れの点検及びボルトの締付				○		
	5 封入空気圧の確認				○		
ストレージタンク	1 外観点検		○				
	2 内部点検、清掃、性能検査					○	1年毎
	3 給湯温度の点検記録		○				
	4 蒸気圧・水頭圧の状況確認	○					
	5 保温材の破損の点検、補修				○		
	6 安全弁の点検				○		
	7 配管の点検、確認			○			
	8 機器の損傷、水漏れの点検及びボルトの締め付け				○		
	9 気水分離器付属弁の点検				○		

機 器 名	点 検 項 目	点検周期				調整 業務	備 考
		日	週	月	年		
給湯循環ポンプ	1 外観点検、清掃		○				
	2 機器の運転操作及び監視記録	○					
	3 圧力計等の点検記録		○				
	4 振動・騒音・キャビテーション等の異常点検		○				
	5 軸受・カリングの損傷、摩耗の点検				○		
	6 メカニカルシールの点検・交換				○		
	7 ポンプモーター据付ボルトナットの点検、据付				○		
	8 バルブの開度調整、漏水点検				○		
	9 配管の点検、確認			○			
	10 機器の損傷、水漏れの点検				○		
薬注装置	1 外観点検、清掃		○				
	2 作動確認			○			
	3 注入薬液の点検、補充			○			
	4 機器の損傷、水漏れの点検及びボルトの締付				○		
汚 水・雑排水・ 雨水槽	1 水槽内部の点検、清掃					○	半年毎
	2 消毒薬の散布					○	異常時対応
	3 マンホール密閉状態の確認、悪臭の有無			○			
	4 水槽廻りの配管の点検、漏水補修			○			
グリーストラップ	1 受けカゴの清掃					○	半年毎
	2 油分清掃					○	半年毎
	3 底部沈殿物の清掃					○	半年毎
排水ポンプ (汚水・雑排水槽 ・雨水湧水)	1 運転機器の電流値の記録		○		○		絶縁測定
	2 配管の点検、確認			○			
	3 警報装置の作動点検確認				○	○	半年毎
	4 フロートスイッチの作動確認				○	○	半年毎
	5 排水柵の点検			○			
消火ポンプ装置	1 外観点検	○					
	2 圧力の確認	○					
	3 自動制御盤の確認	○				○	半年毎
	4 消火ポンプの運転、監視	○					
	5 配管の点検、確認			○		○	半年毎
	6 機器の損傷、水漏れの点検			○		○	半年毎
医療ガス設備	1 酸素マニホールドの切替						随時
	2 吸引ポンプの運転確認	○					
	3 配管の漏洩確認	○					
	4 バルブ表示札の確認	○					
	5 圧力計の指示値の確認	○					
	6 ガス残量の確認	○					
	7 給水タンクの水位の確認	○					
	8 表示灯・スイッチ・施錠の確認	○					
	9 酸素マニホールドの漏洩確認・点検	○				○	半年毎
	10 吸引ポンプの作動確認、点検、試験	○				○	半年毎
	11 シャフトオフバルブの漏洩確認、点検	○				○	半年毎
	12 アウトレットの漏洩確認、点検	○				○	半年毎

機 器 名	点 検 項 目	点検周期				調整 業務	備 考
		日	週	月	年		
都市ガス	1 ガス器具・ガスホースの点検			○			
	2 ガス器具・ガスホースの異常時の交換						随時
	3 中圧ガス遮断弁の点検			○			
	4 ガスメーター室の施錠確認	○					
配管類（給水以外）	1 配管類の損傷、変形、保温材損傷の有無				○		
	2 バルブ類の損傷、漏れ				○		
	3 固定、吊金物の状態				○		

C棟 2階 自閉症児支援センター(さぼこ)

1階 フレイ室、心理検査室、面接室

体育館

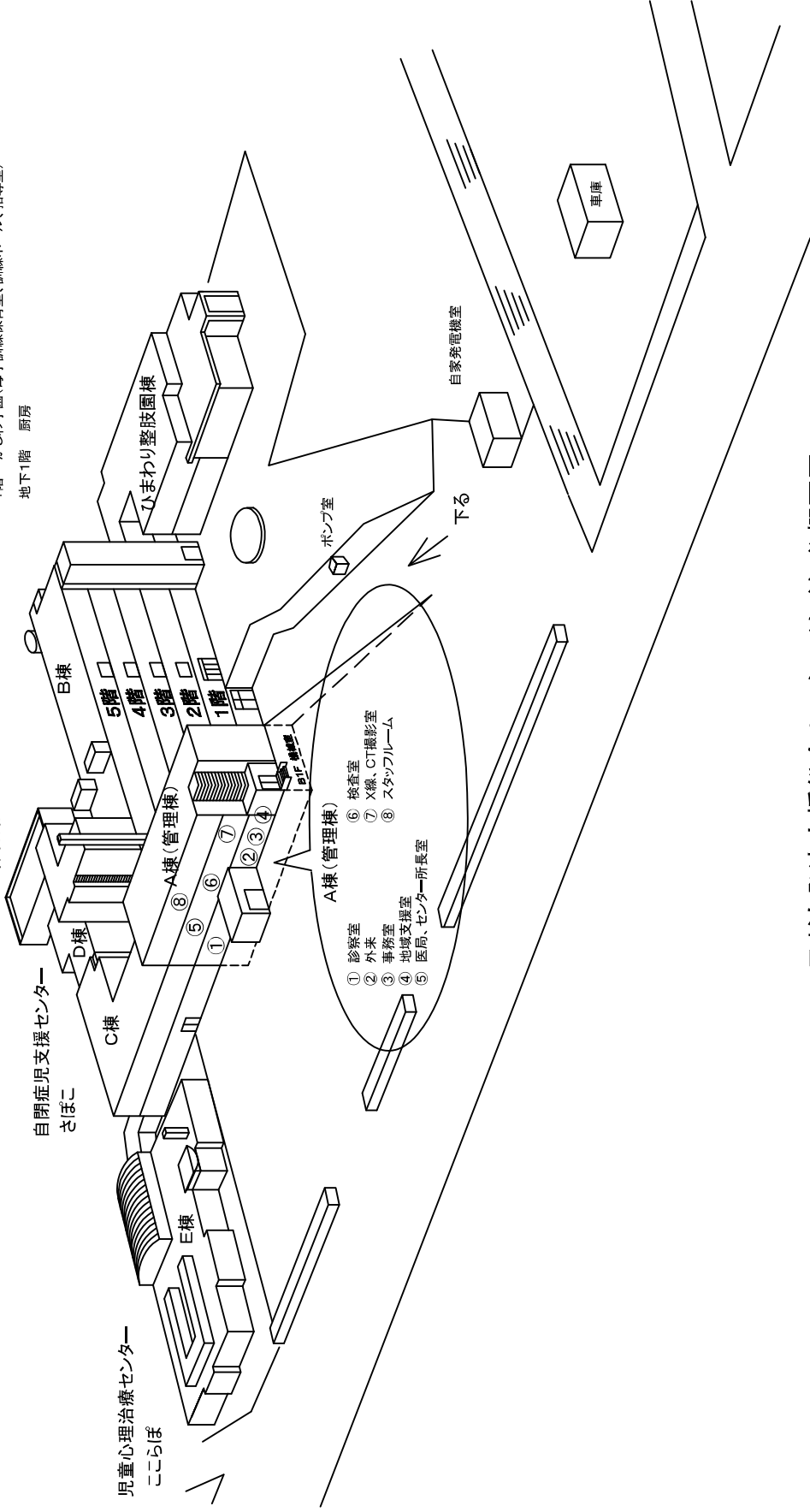
自閉症児支援センター

さぼこ

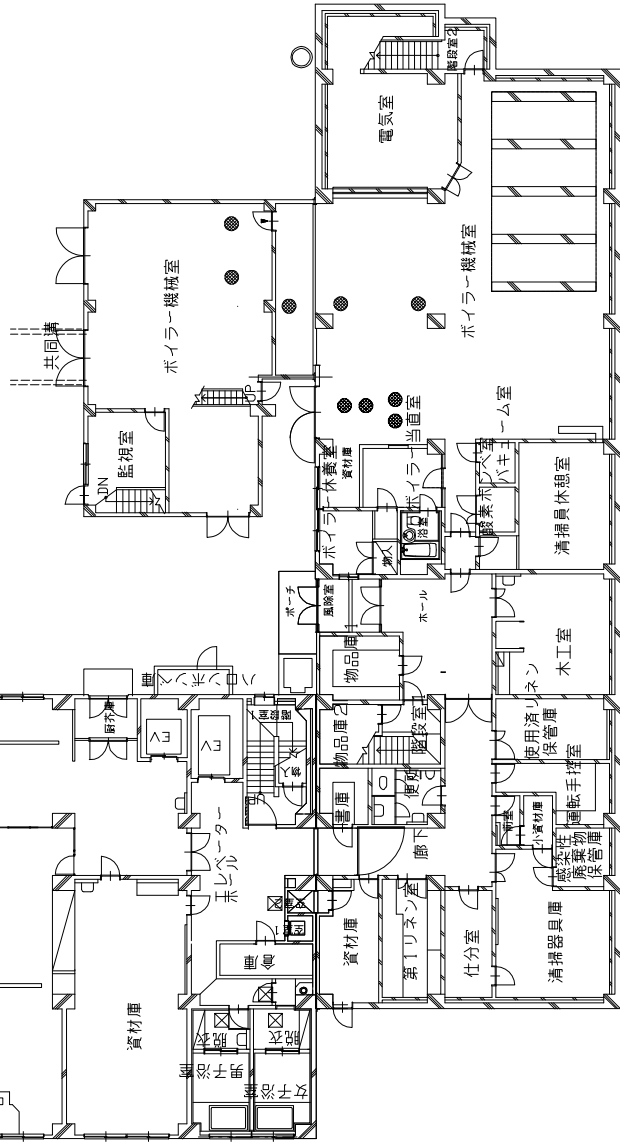
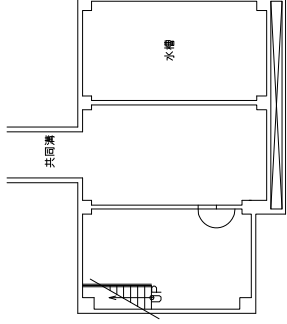
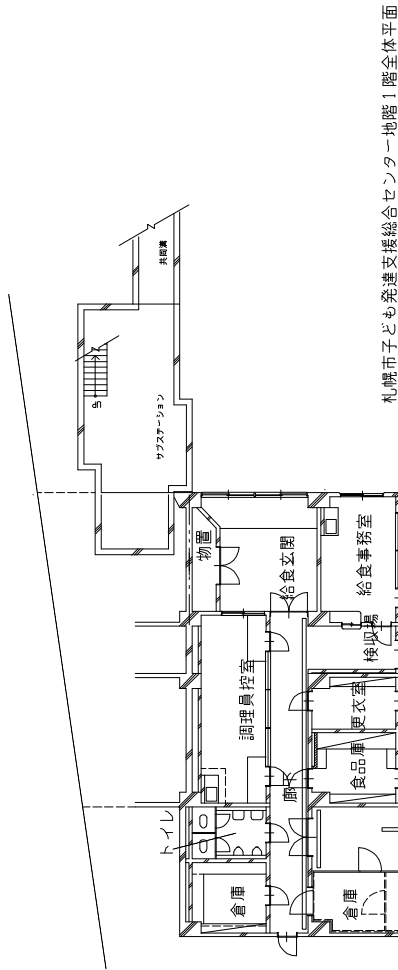
児童心理治療センター

こころぼ

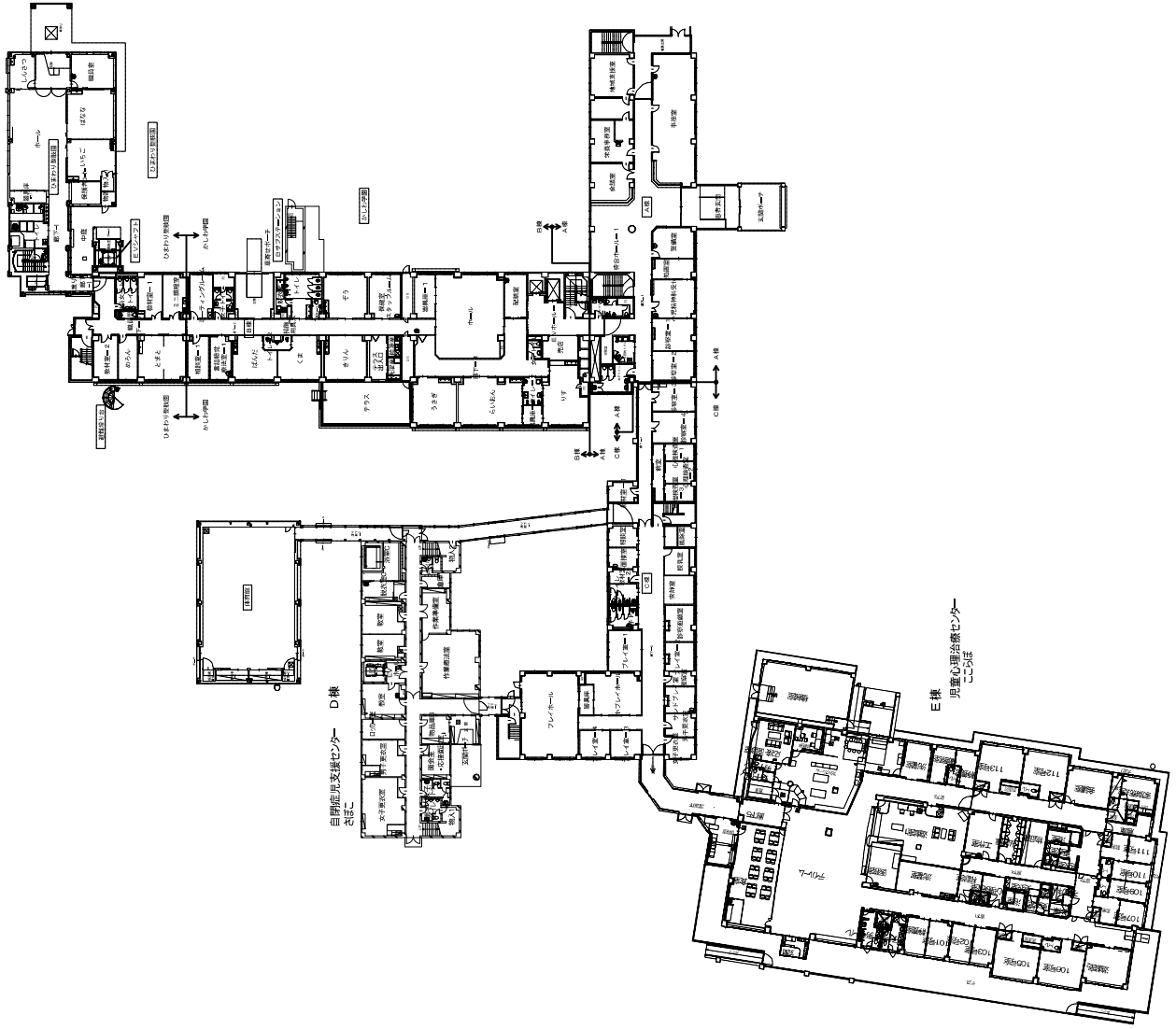
B棟 5階 ひまわり整肢園事務室、かしわ学園事務室
4階 まあち事務室、デザイン室、会議、研修室
3階 理学療法室、作業療法室、言語聴覚療法室、スタッフルーム
2階 診察室(小児科、整形外科、耳鼻咽喉科)、聴力検査室、言語聴覚療法室、ひまわり整肢園(理学療法室)
1階 かしわ学園(母子訓練保育室、訓練ホール、指導室)
地下1階 厨房



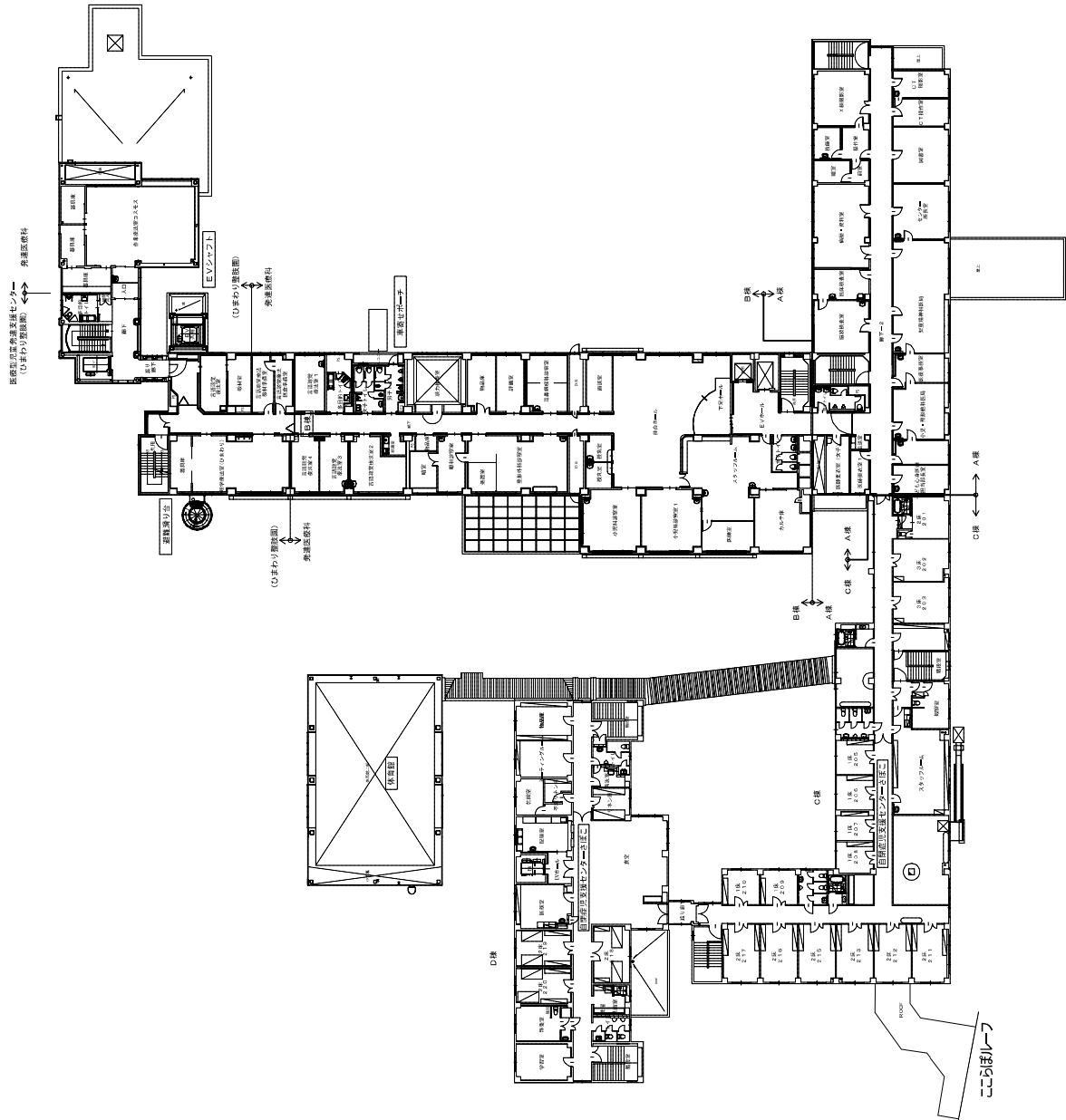
子ども発達支援総合センター(ちくたく) 概要図



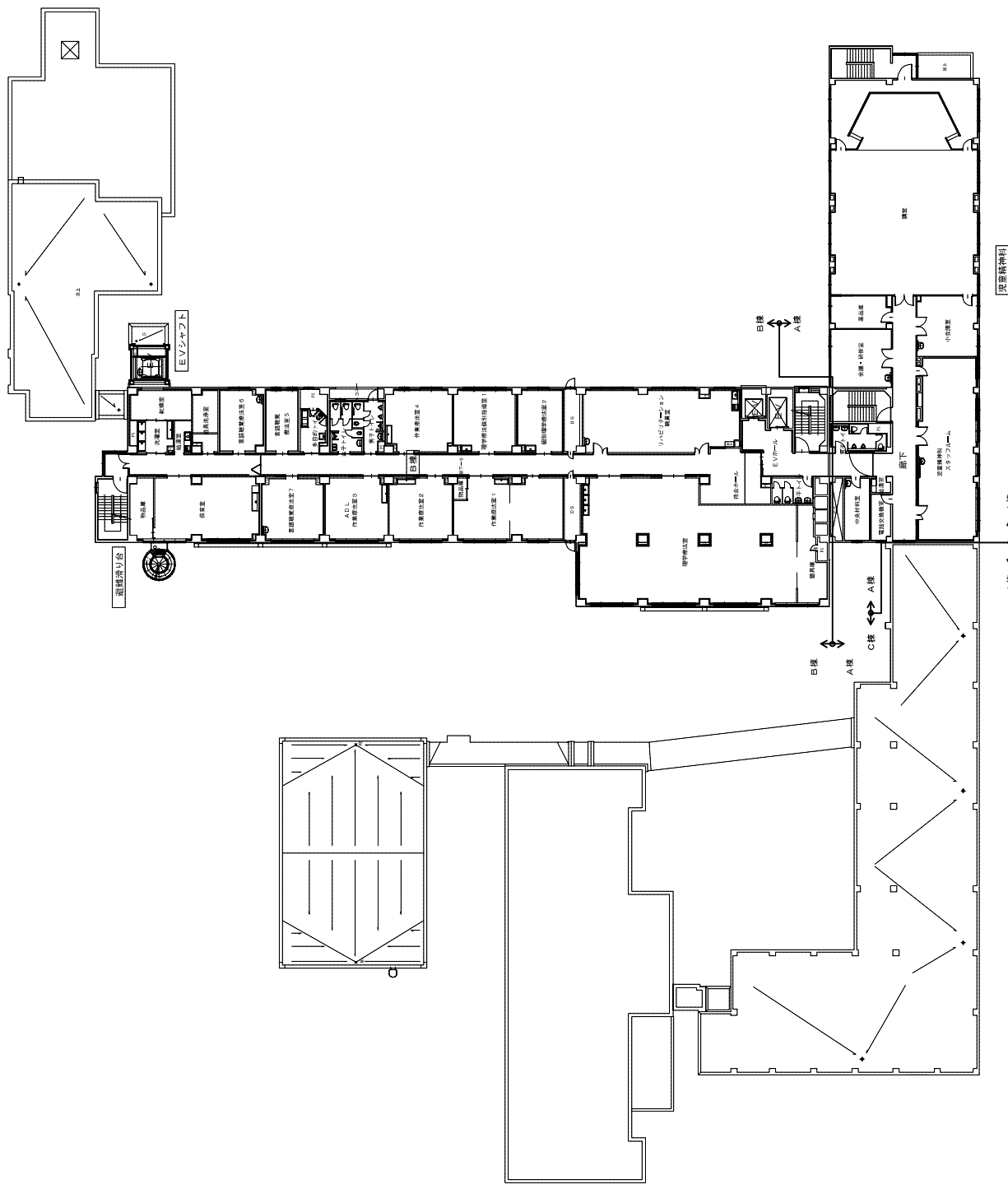
施設名称	札幌市子ども発達支援総合センター
図面名	地下1・2階全体平面図
役務名	札幌市子ども発達支援総合センター施設管理業務
平成30年度	S = 1 / 300
図番	- 1



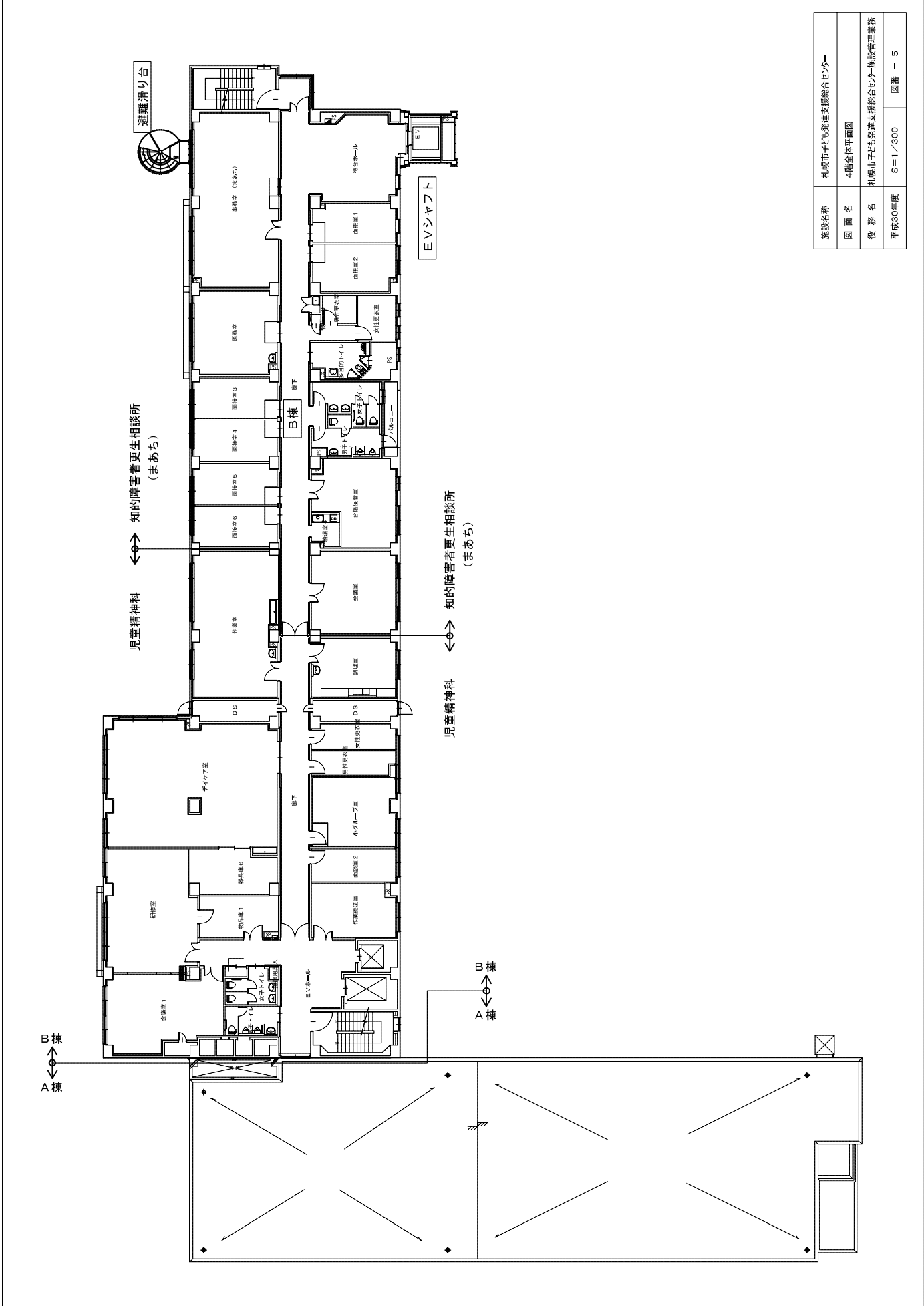
施設名	札幌市子ども発達支援総合センター
図面名	1階全体平面図
役務名	札幌市子ども発達支援総合センター施設管理業務
平成30年度	S=1/800 図番 ー 2



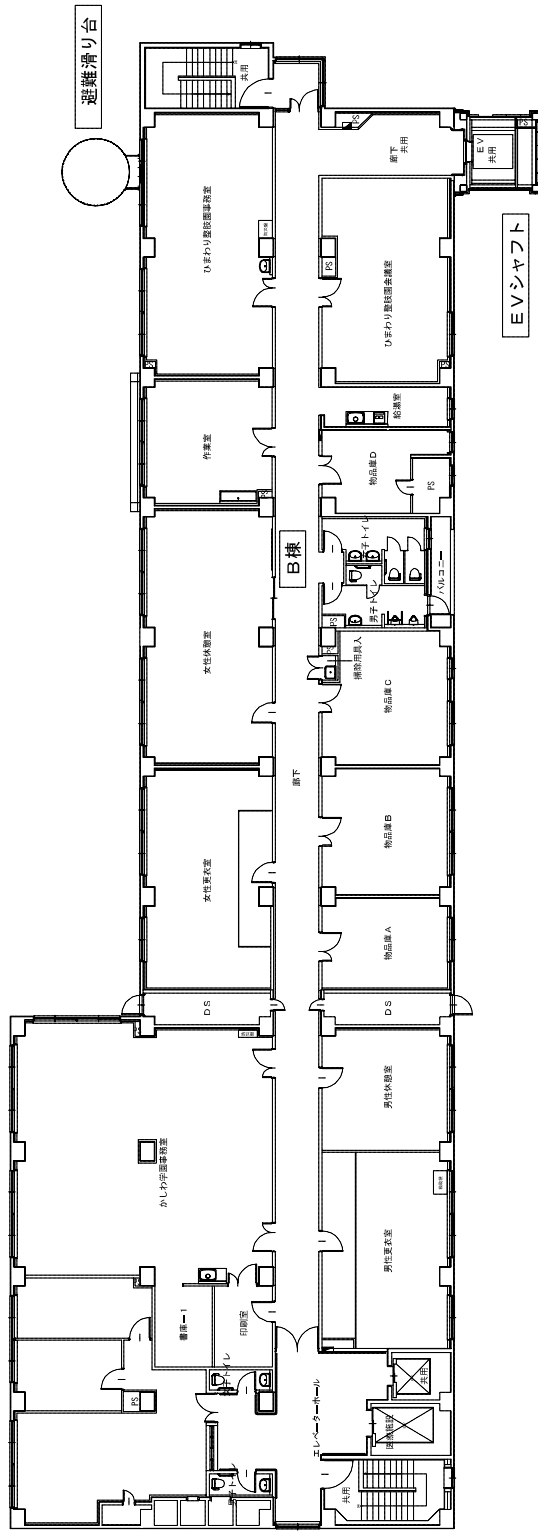
施設名称	札幌市子ども発達支援総合センター
図面名	2階全体平面図
役務名	札幌市子ども発達支援総合センター施設管理業務
平成30年度	S=1/600 図番 - 3



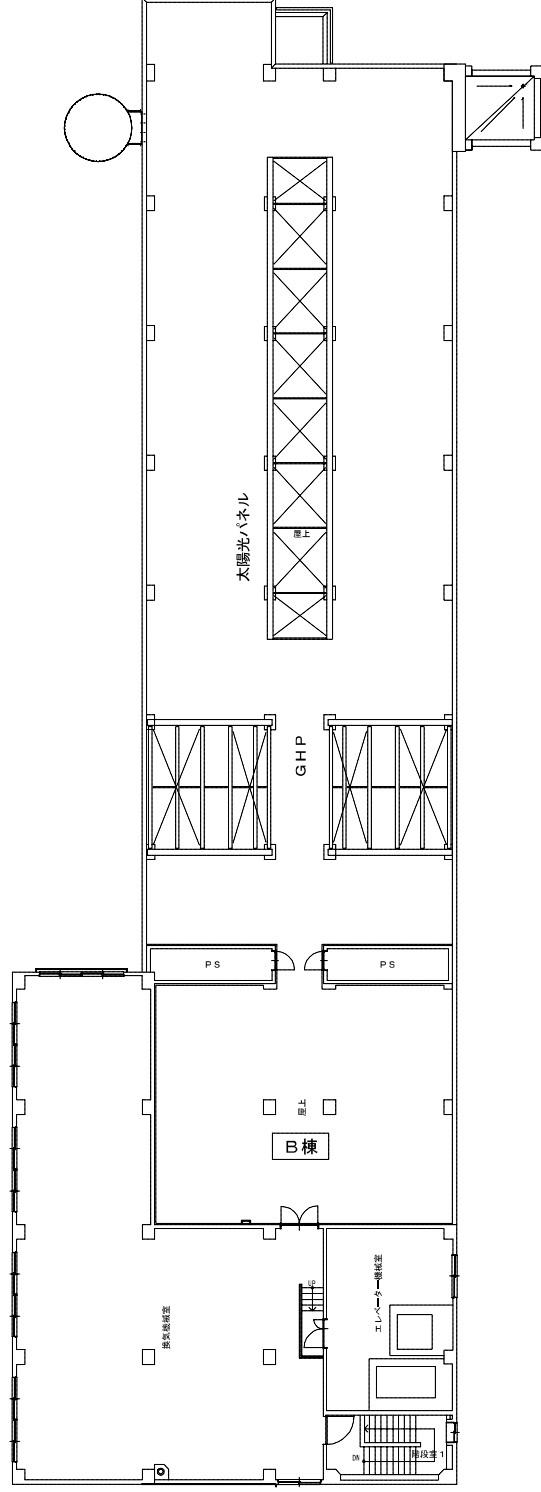
施設名称	札幌市子ども発達支援総合センター
図名	3階全体平面図
役名	札幌市子ども発達支援総合センター施設管理業務
平成30年度	S=1/500 図番 ー 4



施設名称	札幌市子ども発達支援総合センター
図面名	4階全体平面図
役務名	札幌市子ども発達支援総合センター施設管理業務
平成30年度	S=1/300 図番 - 5



施設名称	札幌市子ども発達支援総合センター
図面名	5階全体平面図
役務名	札幌市子ども発達支援総合センター施設管理業務
平成30年度	S=1/200
	図番 ー6



施設名称	札幌市子ども発達支援総合センター
図面名	RHC全体平面図
役務名	札幌市子ども発達支援総合センター施設管理業務
平成30年度	S=1/300 図番 ー7

令和 年 月 日

業 務 計 画 書

札幌市長 秋 元 克 広 様

(住所)
受託者
(氏名)

印

下記の業務について、業務計画書を提出しますので、承認くださるようお願いいたします。

記

- 1 業 務 名 札幌市子ども発達支援総合センター施設管理業務

- 2 提出書類
 - (1) 業務主任・副主任（通知書、経歴書）
 - (2) 業務日程表
 - (3) 保守管理体制表（会社組織系統図）
 - (4) 保守要員名簿（住所、氏名、年齢、経歴）
 - (5) 資格者一覧（氏名、関連資格免許証等（コピー添付））