

くらしとごみを考える部会

資料

札幌市環境保全協議会主催の  
ごみ・リサイクルに関する市民アンケート調査票

以下の設問に対し該当する番号を で囲んでください。

[フェイスシート]

F 1 あなたの住まいの区を教えてください。

1. 中央区    2. 北区    3. 東区    4. 白石区  
5. 厚別区    6. 豊平区    7. 清田区    8. 南区  
9. 西区    10. 手稲区

F 2 あなたの性別を教えてください。

1. 男性    2. 女性

F 3 あなたの年齢を教えてください。

1. 20歳未満    5. 50歳代  
2. 20歳代    6. 60歳代  
3. 30歳代    7. 70歳以上  
4. 40歳代

F 4 あなたのご家族の構成人数(同居人数)を教えてください。

1. 1人    2. 2人    3. 3人  
4. 4人    5. 5人    6. 6人以上

F 5 あなたの居住形態を教えてください。

1. 戸建住宅    2. 集合住宅

F 6 ご家族に、学生(高校生・大学生・専門学校生)がいますか？

1. はい    2. いいえ

F 7 あなたのお宅ではペットを飼っていますか？

1. 飼っていない  
2. 犬または猫を飼っている  
3. 犬、猫以外のペットを飼っている

[ごみ・リサイクルに関するアンケート調査票]

Q 1 ペットボトル製品を家族全体で、1週間にどのくらい購入しますか？

1. 買わない  
2. 1～5本  
3. 6～10本  
4. 11本以上

Q 2 . 詰め替え商品を買いますか？

1. 詰め替え商品を買うように決めている。  
2. 詰め替え商品があっても、容器入り商品を買う。

Q 3 . 買い物をするとき、包装を考えて買いますか？

1. 簡易包装のものを買う  
2. 過剰包装は断るか、逆に包装を解いて買う  
3. 特に包装は考えないで買っている

Q 4 . ものを買うとき捨てることを考えて買いますか？

1. 分別できるものを買うようにしている  
2. ダイオキシン等有害化学物質が発生しないものを選んで買うようにしている  
3. 気にせず欲しいものを買っている

Q 5 . エコ商品を買っていますか？

1. エコ商品があれば、多少高くても買う  
2. エコ商品が安ければ買う  
3. エコ商品にこだわらず、品質が良いものを買う

Q 6 . 買い物をしたとき、何に入れて持ち帰りますか？

1. 常にレジ袋を使用している  
2. マイバッグを使用している  
3. 時々、マイバックを使用している

Q 7 . レジ袋が有料になったらどうしますか？

1. お金を払ってもレジ袋を使用する  
2. マイバッグを使用する  
3. 価格によっては、マイバッグを使用する

Q 8 . 札幌市のごみ分別の種類を知っていますか？知っていると答えた方は、分別数も教えてください。

1. 知っている ( ) 分別  
2. 知っていると思うが、自信がない  
3. 知らない

Q 9 . 札幌市のごみの分別数は5ですが、この分別数でよいと思いますか？

1. 現在のままでよい  
2. もう少し減らして欲しい  
3. もっと増やすべきだ

Q 10 . 燃やせないごみは、月に何回出していますか

1. 1回  
2. 2回  
3. 3回以上

Q11. 資源ごみ(びん・缶・ペットボトル等)は、月に何回出していますか

1. 1回
2. 2回
3. 3回以上

Q12. ごみを出すときの入れ物は、何を使用していますか?

1. レジ袋や買い物時にもらった袋
2. 既製品のごみ袋
3. その時その時で、決めていない

Q13. 生ごみの処理をどのようにしていますか?

1. 燃やせるごみとして出している
2. 生ごみ処理機(コンポスト等)を使用している
3. 季節により変えている
4. その他(具体的に )

Q14. 生ごみ処理機(コンポスト、電動、ダンボール等)を使用したことがありますか?

1. 現在使用している
2. 一度使用したが止めた
3. 使用したことがない

Q15. 資源回収可能な新聞紙、ダンボール等はどうしていますか?

1. ごみとして出している
2. 時々、集団資源回収に出している
3. 必ず、集団資源回収で出している

Q16. ごみを減らすための工夫をしていますか?

1. している(具体的に )
2. 思っているが、実際はしていない
3. していない(具体的に )

Q17. ごみ問題について、どう思いますか?

1. 市役所がやることだと思う
2. 一人ひとりがやることだと思う
3. やれる人がやることだと思う
4. その他(具体的に )

Q18. もし、ごみが有料化になった場合、ごみの出す量をどうしますか。

1. 有料化になっても、現在と変わらず出す
2. 少しは減らす
3. 徹底的に減らす

Q19. 次の法律で知っているものに をつけて下さい。

1. 家電リサイクル法
2. 容器包装リサイクル法
3. 食品リサイクル法
4. 建設リサイクル法
5. 自動車リサイクル法
6. グリーン購入法

Q20. 自由意見

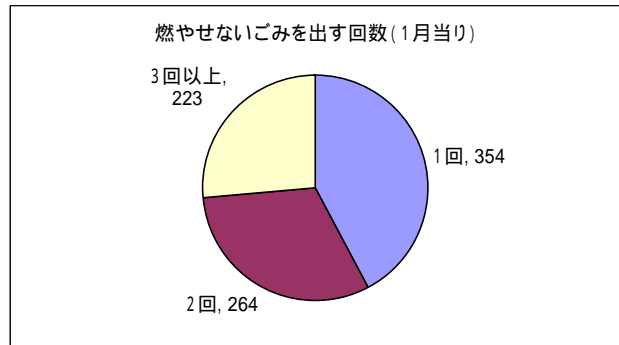
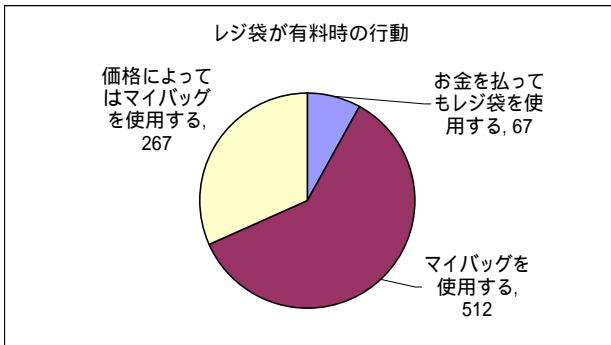
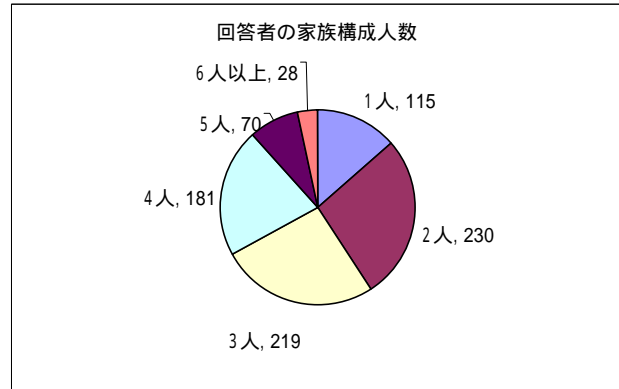
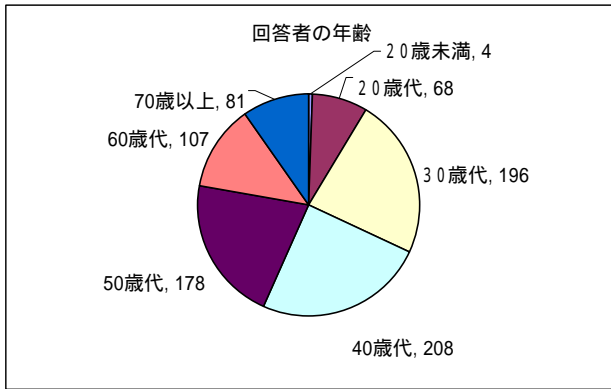
札幌市の環境行政、ごみ行政に関するご意見、ご要望などなんでも結構ですので、自由に書いてください。

以上です。本調査票は回答をご記入の上、依頼された調査員に渡してください。本調査結果は、概要をとりまとめて、札幌市長への答申書に反映させていただきます。

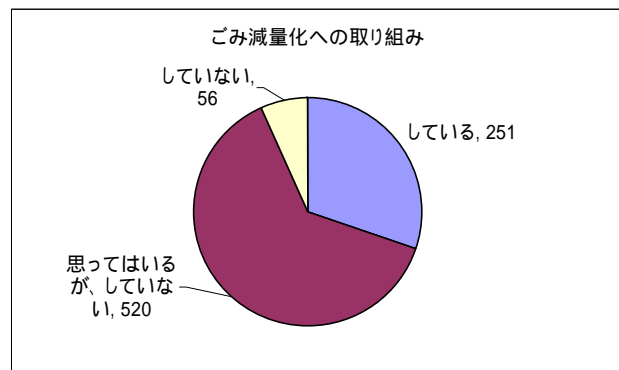
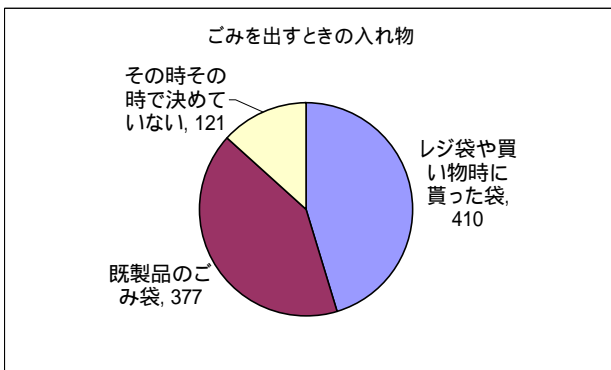
本アンケート調査にご協力いただきまして、大変ありがとうございました。

<札幌市環境保全協議会>

くらしとごみを考える部会 ごみ・リサイクルに関する市民アンケート集計結果4



以前の「燃やせないごみ」は、平成12年の容器包装リサイクル法の完全実施に伴う分別収集により、「ビン・缶・ペットボトル」、「その他のプラスチック」そして「燃やせないごみ」に分けられた。現在、「燃やせないごみ」は大幅に減量されているが、従来通りの収集回数が実施されている。



くらしとごみを考える部会 ごみ・リサイクルに関する市民アンケート  
Q20．自由意見について

自由意見は130ほどありました。主な意見は下記の通りです。

- 1．ごみのルールを守らない人が多い事が問題である。
- 2．ごみ回収時間帯（夕方から夜10時）の検討をして欲しい。
- 3．ごみ収集車の作業員が集積場を清掃している時もあり、現地の人も認識すべき。
- 4．まだ分別が徹底されていないので、再指導が必要である。
- 5．資源ごみ（ペットボトル、アルミ、スチール、びん等）は分類した方が良い。
- 6．店側での簡易包装を徹底する。
- 7．大型ごみシールを剥がせない様にする。取って利用する人がいる。
- 8．有料化によって不法投棄が懸念される。
- 9．アンケートに答える事で、自分が如何に知らないかを知った。
- 10．紙袋に入れてくれることがサービスだと思っていた。
- 11．ごみ袋で出す方式でなく、ストッカー等を設置して出す方式はどうか？
- 12．使用済みウイズユーカードとごみ袋との交換（使用済みウイズユーカードの回収）。
- 13．学校行事での水筒等の利用の呼びかけ（ペットボトル使用抑制）。
- 14．ごみ埋立地、ごみ処理費用の現状をもっとアピールして欲しい。
- 15．リサイクル出来る物に対しての助成金を検討して欲しい。
- 16．資源ごみである新聞紙、ダンボールを資源ごみの日に回収してはどうか。
- 17．布類も資源ごみとして回収して欲しい。
- 18．ごみを分別する専門機関をつくってはどうか。
- 19．他市よりも札幌市民のごみ捨てのマナーの悪さが気になる。
- 20．リサイクルする費用よりもごみとして処理する費用の方が安い。
- 21．ごみについてよりも消費教育を徹底すべきである。
- 22．黄色のごみ袋の検討をしてはどうか。
- 23．マイカゴを各店舗で、共通カゴとして使える様にして欲しい。
- 24．つくる段階、売る段階からごみとならない様にする事が大切である。
- 25．公共の会議、討論会で使い捨て容器が使われているが、率先して資源を大切にすることを意識をもって欲しい。
- 26．買う工夫（容器持参）でごみ減量を行う。
- 27．分別が分からないごみが多くなって来ているので、定期的に分別の小冊子を出して欲しい。
- 28．リターナブルびんの利用促進をする。
- 29．汚れているごみステーションはいつも同じ所なので、市で指導を徹底して欲しい。