

(2)ごみを出そう!

①ごみの分け方や出し方を知ってる?

家庭から出されるごみは、「資源になるもの」と「資源にならないもの」に大きく分かります。

札幌市では、「資源にならないもの」は有料となっており、有料の指定ごみぶくろに入れてごみステーションに出す「もやせるごみ」と「もやせないごみ」、申込みをして、有料の大型ごみ処理手数料シール又は紙(電子決済時のみ)をはり、家の前に出す「大型ごみ」の三つに分けてだします。

「資源になるもの」は「びん・かん・ペットボトル」、「容器包装プラスチック」、「雑がみ」、「枝・葉・草」、「筒型乾電池」の五つに分けて、中身の見えるふくろに入れてごみステーションに出します。「スプレーかん、カセットボンベ」と「加熱式たばこ・電子たばこ、ライター」は、ごみ収集車の火災の原因になるため、有料の指定ごみぶくろとは別の中身の見えるふくろに入れて出します。*2 資源を大切に、むだをなくすため、ごみをきちんと分けて出すことが大切です。

資源になるもの

加工してふたたび利用することができます
中身の見えるふくろに入れて出します



容器包装プラスチック
ポリぶくろ・ラップ・トレイ・パック・カップ・ボトルなどのプラスチック容器



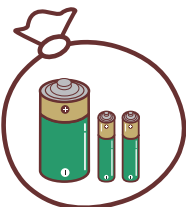
びん・かん・ペットボトル



枝・葉・草



雑がみ



筒型乾電池



スプレーかん、カセットボンベ

*2 **鉄などの金属資源として再利用されています**

資源にならないもの

有料の指定ごみぶくろに入れて出します



もやせるごみ



もやせないごみ

申込みをして、有料の手数料シール又は紙(電子決済時のみ)をはって出します



大型ごみ*1



**加熱式たばこ
電子たばこ
ライター*3**

*1 大型ごみのうち、リユースの希望のあった木せい家具、自転車、子ども用遊具は、清そう等をして市民にていきようしています。

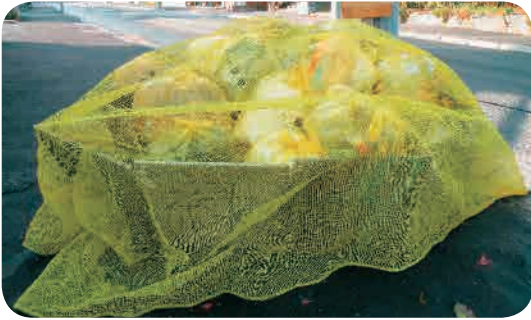
*2 平成29年7月から、「スプレーかん、カセットボンベ」の出し方のルールを変更しています。

*3 平成29年7月から「ライター」、令和3年10月から「加熱式たばこ・電子たばこ」の出し方のルールを変更しています。

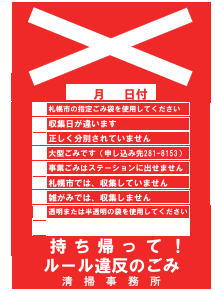
②ごみを出す時に気をつけることって？

ごみステーションは、ごみを集める日だけ道路のはしを^おごみの置き場所として利用しています。ですから、ごみを集めた後は、何も残らない元のきれいな道路にもどります。このごみステーションは、20～30軒の家庭に1か所のわりあい^{のこ}で置かれ、市内には全部で約5万8千か所あります。どの場所にするかは、利用する人たちが話し合^{やく}って決めます。

きれいなごみステーション



ルール違反のごみ



ごみを出すときの注意を話し合ってみよう

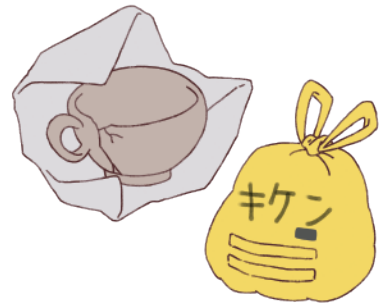
ごみぶくろの口を
きちんとしばって出す。



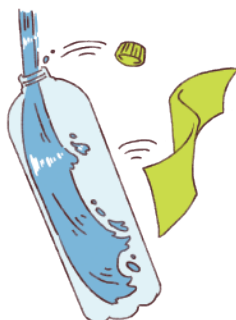
水を切って出す。



われたガラスやせともものは、
あつ紙にきちんと包んで指
定のごみぶくろに入れ「キ
ケン」と書く。



びん・かん・ペットボトルは、
ふたやキャップ、商品ラベ
ルをはずして、中を水です
すいだから出す。



プラスチックせいのふたは
ようきほうそう容器包装プラスチックごみ、
アルミボトルのふたは外し
てびん・かん・ペットボトル
へ出す。

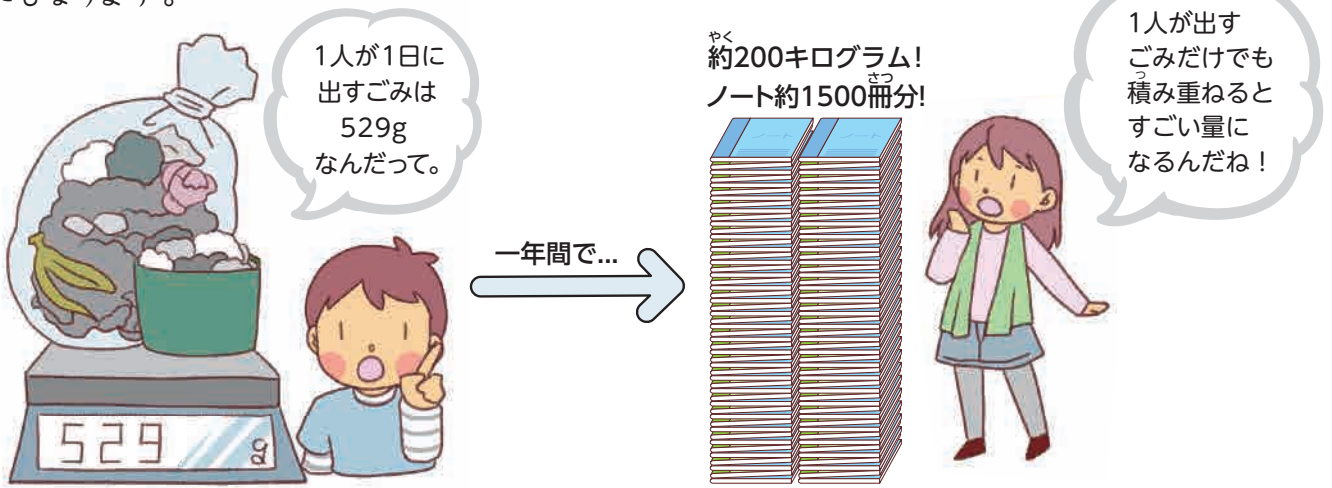


スプレーかん、カセットボン
ベは中身を使い切り、あな
をあけずに、もやせるごみ
の日に中身の見えるふくろ
に入れて出す。



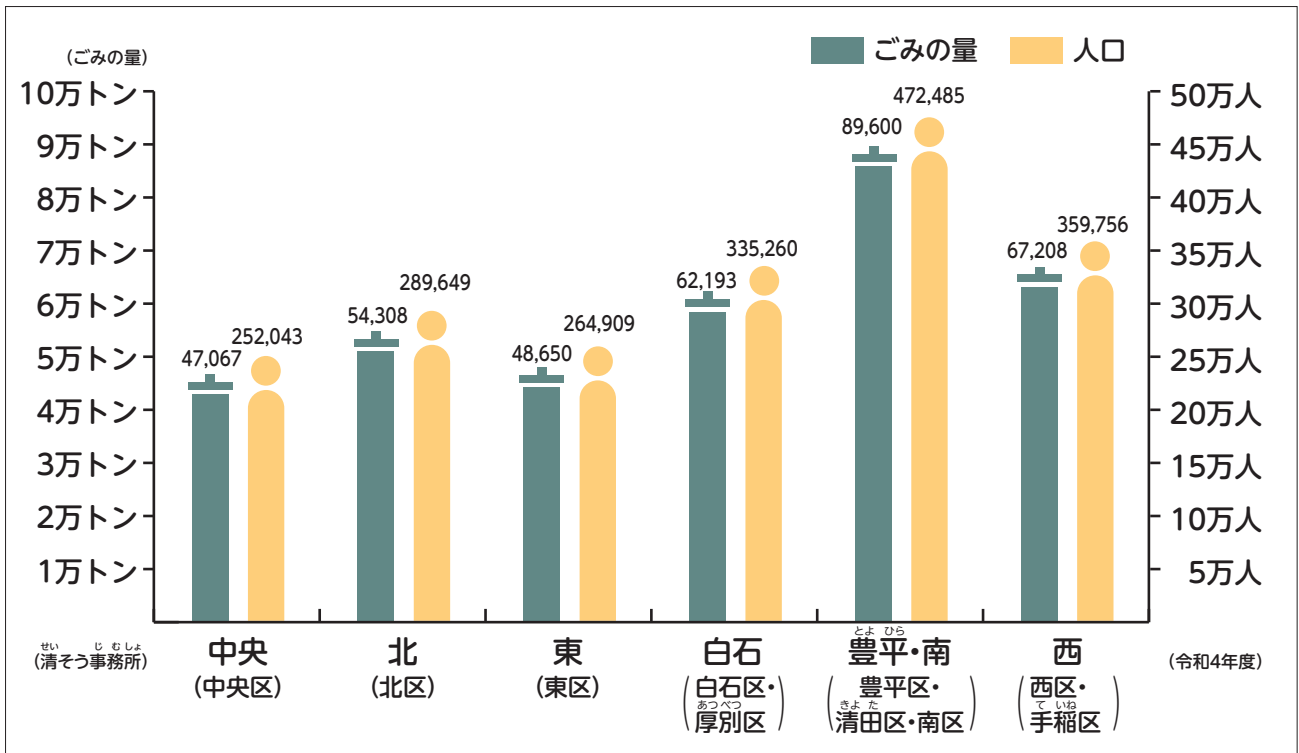
③どのくらいのごみが出るのかな？

わたしたちの家庭から出るごみは、札幌市が集めています。このごみの量は、令和4年度1年間で38万トンにもなりました。これを札幌ドームに入れると、おおよそ2.5はい分にもなります。



わたしたちが1年間に出したごみの量 (家庭のごみ)

※資源物をふくむ



知っているかな？

ごみが落ちていないまちにするために、札幌市には、ごみをポイ捨てしない、飼い犬のふんはきちんと持ち帰る、灰皿のないところではたばこを吸わないようにするというルール (札幌市ポイ捨て等防止条例) があります。

みんなでルールを守って、札幌市をきれいなまちにしましょう。



④家庭からはどんなごみがどのくらい出るの？

わたしたちの家庭からは、どんなごみがどのくらい出されているのでしょうか。1年間にゴミステーションに出されたごみ 37 万トン*の中身を調べてみると、紙類と台所から出てくる生ごみが多く、あわせて全体の半分以上になります。

