

Ⅲ 水（地下水）・土壤環境

水（地下水）・土壌環境に対する札幌市の取組と概況

1 地下水の水質の測定

地下水の水質を監視し、環境基準の適合性を確認しています。

測定項目	測定場所	採水回数
砒素、CE、1,1-DCE、 TCE、PCE、NO ₂ -N、NO ₃ -N、 F、Cd、Pb 等の 27 項目	概況調査：約 50 地点 継続監視調査：約 50 地点 汚染井戸周辺調査：約 10 地点	年 1 回 ※概況調査は、4 年かけてすべての連合 町内会を調査 ※測定回数は測定項目によって異なる

2 地盤沈下量の測定

長期的な地盤沈下量の推移等を監視しています。

測定種類	測定場所	測定回数
観測局での常時監視	市内 4 か所	連続測定
精密水準測量	市内 38～52 か所 (路線距離 81～92km)	年 1 回

＜水（地下水）・土壌環境の概況＞

- 地下水の水質は、概ね環境基準を満たしているが、一部の井戸で砒素、テトラクロロエチレンとその分解生成物、硝酸性窒素等の超過が認められる。
(砒素は自然由来、テトラクロロエチレンはクリーニング業等、硝酸性窒素は農業の影響が示唆される)
- 地盤沈下量は、北部の低地部（主に北区・東区・白石区・手稲区）で大きく、南部の扇状地部（主に西区・中央区・南区）や台地・丘陵部（主に豊平区・厚別区・清田区）で小さい傾向にある。近年の年沈下量はほとんどの地点で 1.0cm 未満である。

1 環境基準等

(1) 地下水の水質汚濁に係る環境基準

表 3-1-1 地下水環境基準

有害物質の種類	基準値	有害物質の種類	基準値
カドミウム	0.003 mg/L 以下	1,1,1-トリクロロエタン	1 mg/L 以下
全シアン	検出されないこと	1,1,2-トリクロロエタン	0.006 mg/L 以下
鉛	0.01 mg/L 以下	トリクロロエチレン	0.01 mg/L 以下
六価クロム	0.05 mg/L 以下	テトラクロロエチレン	0.01 mg/L 以下
砒素	0.01 mg/L 以下	1,3-ジクロロプロペン	0.002 mg/L 以下
総水銀	0.0005 mg/L 以下	チウラム	0.006 mg/L 以下
アルキル水銀	検出されないこと	シマジン	0.003 mg/L 以下
PCB	検出されないこと	チオベンカルブ	0.02 mg/L 以下
ジクロロメタン	0.02 mg/L 以下	ベンゼン	0.01 mg/L 以下
四塩化炭素	0.002 mg/L 以下	セレン	0.01 mg/L 以下
クロロエチレン	0.002 mg/L 以下	硝酸性窒素及び亜硝酸性窒素	10 mg/L 以下
1,2-ジクロロエタン	0.004 mg/L 以下	ふっ素	0.8 mg/L 以下
1,1-ジクロロエチレン	0.1 mg/L 以下	ほう素	1 mg/L 以下
1,2-ジクロロエチレン	0.04 mg/L 以下	1,4-ジオキサン	0.05 mg/L 以下

※ 基準値は年間平均値とする。ただし、全シアンについては最高値とする。

(2) 土壌汚染対策法に基づく環境基準

表 3-1-2 土壌汚染対策法に基づく指定基準

有害物質の種類	土壌含有量基準	土壌溶出量基準
クロロエチレン	-	検液 1 L につき 0.002 mg 以下であること。
四塩化炭素	-	検液 1 L につき 0.002 mg 以下であること。
1,2-ジクロロエタン	-	検液 1 L につき 0.004 mg 以下であること。
1,1-ジクロロエチレン	-	検液 1 L につき 0.1 mg 以下であること。
1,2-ジクロロエチレン	-	検液 1 L につき 0.04 mg 以下であること。
1,3-ジクロロプロペン	-	検液 1 L につき 0.002 mg 以下であること。
ジクロロメタン	-	検液 1 L につき 0.02 mg 以下であること。
テトラクロロエチレン	-	検液 1 L につき 0.01 mg 以下であること。
1,1,1-トリクロロエタン	-	検液 1 L につき 1 mg 以下であること。
1,1,2-トリクロロエタン	-	検液 1 L につき 0.006 mg 以下であること。
トリクロロエチレン	-	検液 1 L につき 0.03 mg 以下であること。
ベンゼン	-	検液 1 L につき 0.01 mg 以下であること。
カドミウム及びその化合物	土壌 1 kg につき カドミウム 150 mg 以下であること。	検液 1 L につき カドミウム 0.01 mg 以下であること。
六価クロム化合物	土壌 1 kg につき 六価クロム 250 mg 以下であること。	検液 1 L につき 六価クロム 0.05 mg 以下であること。
シアン化合物	土壌 1 kg につき 遊離シアン 50 mg 以下であること。	検液中にシアンが検出されないこと。
水銀及びその化合物	土壌 1 kg につき 水銀 15 mg 以下であること。	検液 1 L につき水銀 0.0005 mg 以下であり、かつ、 検液中にアルキル水銀が検出されないこと。
セレン及びその化合物	土壌 1 kg につき セレン 150 mg 以下であること。	検液 1 L につき セレン 0.01 mg 以下であること。
鉛及びその化合物	土壌 1 kg につき 鉛 150 mg 以下であること。	検液 1 L につき 鉛 0.01 mg 以下であること。
砒素及びその化合物	土壌 1 kg につき 砒素 150 mg 以下であること。	検液 1 L につき 砒素 0.01 mg 以下であること。
ふっ素及びその化合物	土壌 1 kg につき ふっ素 4,000 mg 以下であること。	検液 1 L につき ふっ素 0.8 mg 以下であること。
ほう素及びその化合物	土壌 1 kg につき ほう素 4,000 mg 以下であること。	検液 1 L につき ほう素 1 mg 以下であること。
シマジン	-	検液 1 L につき 0.003 mg 以下であること。
チオベンカルブ	-	検液 1 L につき 0.02 mg 以下であること。
チウラム	-	検液 1 L につき 0.006 mg 以下であること。
ポリ塩化ビフェニル	-	検液中に検出されないこと。
有機りん化合物	-	検液中に検出されないこと。

2 地下水の水質測定結果

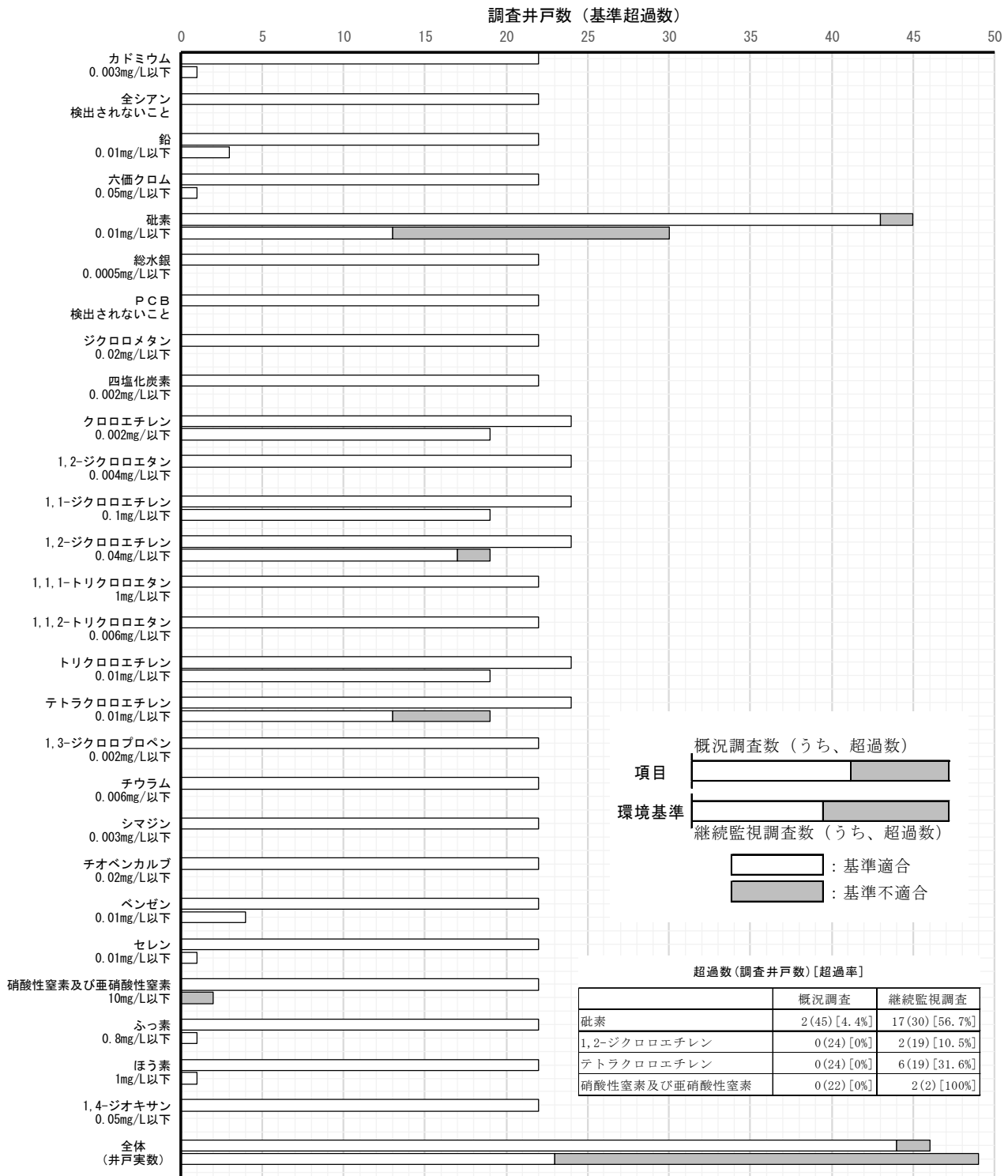


図 3-2-1 地下水水質測定結果（令和2年度）

表 3-2-1 地下水水質測定結果（令和2年度）

区	所在地	連合町内会	調査分類	調査年度	調査年月日	水温 ℃	pH	電気 電導率 μS/cm	銅 mg/L	全ソジウム mg/L	鉛 mg/L	六価 クロム mg/L	砒素 mg/L	総水銀 mg/L	PCB mg/L	ジクロロ メタン mg/L	四塩化 炭素 mg/L	クロ ロホルム mg/L	1,2 ジクロロ エタン mg/L	1,1 ジクロロ エタン mg/L
地下水の水質汚濁に係る環境基準値〔（ ）内は要監視項目指針値〕									0.003	不検出	0.01	0.05	0.01	0.0005	不検出	0.02	0.002	0.002	0.004	0.1
中央	宮の森2条16丁目	宮の森大倉山	概況	R2	R2. 8. 3	11.2	6.4	21	<0.0005	<0.1	<0.005	<0.02	0.001	<0.0005	<0.0005	<0.002	<0.0002	<0.0002	<0.0004	<0.002
中央	南2条西7丁目	本府	概況	R2	R2. 7. 31	13.2	7.4	31	<0.0005	<0.1	<0.005	<0.02	0.003	<0.0005	<0.0005	<0.002	0.0007	<0.0002	<0.0004	<0.002
中央	南3条西12丁目	西	概況	R2	R2. 7. 6	12.1	7.6	31	<0.0005	<0.1	<0.005	<0.02	0.002	<0.0005	<0.0005	<0.002	0.0006	<0.0002	<0.0004	<0.002
中央	南4条西3丁目	豊水	継続	R2	R2. 8. 4	12.2	6.9	38	-	-	-	-	0.001	-	-	-	-	-	-	-
中央	南5条東3丁目	東	概況	R2	R2. 7. 10	16.4	7	20	-	-	-	-	<0.001	-	-	-	-	-	-	-
中央	南14条西9丁目	曙	概況	R2	R2. 8. 27	12.7	7.1	24	-	-	-	-	0.002	-	-	-	-	-	-	-
中央	北2条西7丁目	中央	概況	R2	R2. 7. 20	14.4	6.9	32	-	-	-	-	0.002	-	-	-	-	<0.0002	-	<0.002
中央	北2条東7丁目	苗穂	周辺	R2	R2. 12. 2	9.5	7.0	-	-	-	-	-	-	-	-	-	-	<0.0002	-	<0.002
中央	北2条東13丁目	苗穂	概況	R2	R2. 7. 6	10.8	7.3	41	<0.0005	<0.1	<0.005	<0.02	<0.001	<0.0005	<0.0005	<0.002	0.0007	<0.0002	<0.0004	<0.002
中央	北3条西29丁目	円山	概況	R2	R2. 8. 12	18.8	7.8	70	-	-	-	-	<0.001	-	-	-	-	-	-	-
中央	北3条東8丁目	苗穂	周辺	R2	R2. 12. 2	10.5	7.1	-	-	-	-	-	-	-	-	-	-	<0.0002	-	<0.002
中央	北7条西26丁目	鉄東	継続	R2	R2. 9. 7	15.1	7.2	22	-	-	-	-	-	-	-	-	-	<0.0002	-	<0.002
中央	北8条西14丁目	桑園	概況	R2	R2. 7. 9	12.6	7.2	41	-	-	-	-	-	-	-	-	-	<0.0002	-	<0.002
北	北7条西4丁目	鉄西	継続	R2	R2. 8. 24	13.0	6.8	43	-	-	-	-	-	-	-	-	-	<0.0002	-	<0.002
北	北10条西3丁目	鉄西	概況	R2	R2. 7. 7	16.5	7.7	25	-	-	-	-	0.007	-	-	-	-	-	-	-
北	北18条西9丁目	幌北	周辺	R2	R2. 7. 20	13.2	7.3	47	-	-	-	-	0.006	-	-	-	-	-	-	-
北	北19条西12丁目	幌北	周辺	R2	R2. 7. 20	15.2	7.8	21	-	-	-	-	<0.001	-	-	-	-	-	-	-
北	北22条西7丁目	幌北	周辺	R2	R2. 7. 20	18.3	8.2	27	-	-	-	-	0.001	-	-	-	-	-	-	-
北	北23条西14丁目	幌北	周辺	R2	R2. 7. 20	14.1	7.5	21	-	-	-	-	0.001	-	-	-	-	-	-	-
北	北31条西6丁目	北	継続	R2	R2. 9. 9	24.8	7.4	33	-	-	-	-	<0.001	-	-	-	-	-	-	-
北	北40条西5丁目	麻生	概況	R2	R2. 7. 8	18.1	8.2	29	<0.0005	<0.1	<0.005	<0.02	0.002	<0.0005	<0.0005	<0.002	<0.0002	<0.0002	<0.0004	<0.002
北	篠路9条6丁目	篠路	継続	R2	R2. 8. 18	11.3	7.0	21	-	-	<0.005	-	0.013	-	-	-	-	-	-	-
北	篠路町上篠路番地	篠路	概況	R2	R2. 7. 4	14.4	8.3	14	-	-	-	-	<0.001	-	-	-	-	-	-	-
北	新川4条3丁目	新川	継続	R2	R2. 8. 19	12.0	7.5	46	-	-	-	-	0.016	-	-	-	-	<0.0002	-	<0.002
北	新川4条8丁目	新川	概況	R2	R2. 7. 4	13.0	7.3	22	-	-	-	-	0.005	-	-	-	-	-	-	-
北	新琴似1条2丁目	新琴似	継続	R2	R2. 8. 20	18.6	7.2	49	-	-	-	-	0.007	-	-	-	-	0.0002	-	<0.002
北	新琴似1条11丁目	新琴似	継続	R2	R2. 8. 12	18.4	7.7	23	-	-	-	-	0.035	-	-	-	-	-	-	-
北	新琴似5条5丁目	新琴似	継続	R2	R2. 8. 12	13.1	7.4	42	-	-	-	-	0.067	-	-	-	-	<0.0002	-	<0.002
北	新琴似10条8丁目	新琴似	継続	R2	R2. 8. 12	12.5	7.7	34	-	-	-	-	0.11	-	-	-	-	-	-	-
北	新琴似11条16丁目	新琴似西	継続	R2	R2. 8. 12	13.7	7.5	24	-	-	-	-	0.033	-	-	-	-	-	-	-
北	新琴似町番地	新琴似西	継続	R2	R2. 8. 18	12.8	7.5	36	-	-	<0.005	-	0.001	-	-	-	-	-	-	-
北	屯田8条3丁目	屯田	概況	R2	R2. 7. 13	15.3	8.2	15	<0.0005	<0.1	<0.005	<0.02	<0.001	<0.0005	<0.0005	<0.002	<0.0002	<0.0002	<0.0004	<0.002
東	北4条東16丁目	苗穂	概況	R2	R2. 7. 30	15.7	7.2	43	<0.0005	<0.1	<0.005	<0.02	0.002	<0.0005	<0.0005	<0.002	<0.0002	<0.0002	<0.0004	<0.002
東	北7条東5丁目	鉄東	継続	R2	R2. 9. 8	14.1	7.2	21	-	-	-	-	0.002	-	-	-	-	-	-	-
東	北7条東9丁目	苗穂	周辺	R2	R2. 12. 2	10.0	8.0	-	-	-	-	-	-	-	-	-	-	<0.0002	-	<0.002
東	北12条東14丁目	鉄東	継続	R2	R2. 8. 12	12.7	7.4	35	-	-	-	-	-	-	-	-	-	<0.0002	-	<0.002
東	北13条東16丁目	元町	継続	R2	R2. 8. 24	15.0	7.3	41	-	-	-	-	-	-	-	-	-	<0.0002	-	<0.002
東	北19条東7丁目	北光	概況	R2	R2. 7. 6	12.2	7.5	47	-	-	-	-	0.003	-	-	-	-	-	-	-
東	北22条東1丁目	北光	継続	R2	R2. 8. 19	11.9	7.5	18	-	-	-	-	0.017	-	-	-	-	-	-	-
東	北37条東17丁目	栄東	継続	R2	R2. 8. 12	12.7	8.1	41	-	-	-	-	0.044	-	-	-	-	-	-	-
東	北37条東22丁目	栄東	概況	R2	R2. 7. 17	16.0	8.2	22	<0.0005	<0.1	<0.005	<0.02	<0.001	<0.0005	<0.0005	<0.002	<0.0002	<0.0002	<0.0004	<0.002
東	北42条東16丁目	栄東	継続	R2	R2. 8. 19	10.9	7.9	38	-	-	-	-	0.017	-	-	-	-	-	-	-
東	北49条東2丁目	栄西	継続	R2	R2. 8. 25	21.5	7.6	27	-	-	-	-	-	-	-	-	-	-	-	-
東	東苗穂2条3丁目	礼苗	継続	R2	R2. 8. 20	11.1	7.3	39	-	-	-	-	0.027	-	-	-	-	-	-	-
東	伏古1条2丁目	伏古本町	継続	R2	R2. 8. 13	12.8	7.4	19	-	-	-	-	-	-	-	-	-	<0.0002	-	<0.002
東	本町1条1丁目	伏古本町	継続	R2	R2. 8. 13	10.3	7.5	39	-	-	-	-	0.015	-	-	-	-	-	-	-
東	本町1条4丁目	伏古本町	継続	R2	R2. 8. 4	13.0	6.8	28	-	-	-	-	-	-	-	-	-	<0.0002	-	<0.002
東	本町2条1丁目	伏古本町	概況	R2	R2. 7. 6	10.6	7.3	43	-	-	-	-	0.003	-	-	-	-	-	-	-
東	丘珠町番地	丘珠	概況	R2	R2. 7. 9	12.0	8.4	17	<0.0005	<0.1	<0.005	<0.02	<0.001	<0.0005	<0.0005	<0.002	<0.0002	<0.0002	<0.0004	<0.002
白石	菊水2条1丁目	菊水	概況	R2	R2. 7. 31	12.5	7.2	36	-	-	-	-	0.002	-	-	-	-	-	-	-
白石	菊水3条4丁目	菊水	継続	R2	R2. 8. 20	19.5	7.0	39	-	-	-	-	-	-	-	-	-	<0.0002	-	<0.002
白石	菊水7条1丁目	菊水	継続	R2	R2. 8. 24	19.1	6.5	38	-	-	-	-	-	-	-	-	-	<0.0002	-	<0.002
白石	栄通18丁目	白石東	継続	R2	R2. 9. 15	9.7	7.7	13	-	-	-	-	<0.001	-	-	-	-	-	-	-
白石	本通3丁目	白石	概況	R2	R2. 7. 16	12.6	6.6	42	<0.0005	<0.1	<0.005	<0.02	0.001	<0.0005	<0.0005	<0.002	<0.0002	<0.0002	<0.0004	<0.002
白石	川下4条5丁目	北東白石	継続	R2	R2. 9. 2	12.7	7.8	31	-	-	-	-	0.030	-	-	-	-	-	-	-

Ⅲ 水（地下水）・土壌環境-2 地下水の水質測定結果

区	所在地	連合町内会	調査分類	調査年度	調査年月日	1.2	1.1.1	1.1.2	トリ	トリ	1.3	チヨウ	シメジ	チオベン	ベンゼン	セレン	硝酸	ふっ素	ほう素	1.4
						ジクロロ	トリクロロ	トリクロロ	クロロ	クロロ	ジクロロ									ベン
地下水の水質汚濁に係る環境基準値〔()内は要監視項目指針値〕						0.04	1	0.006	0.01	0.01	0.002	0.006	0.003	0.02	0.01	0.01	10	0.8	1	0.05
中央	宮の森2条16丁目	宮の森大倉山	概況	R2	R2. 8. 3	<0.008	<0.001	<0.0006	<0.002	<0.0005	<0.0002	<0.0006	<0.0003	<0.002	<0.001	<0.002	1	<0.1	0.19	<0.005
中央	南2条西7丁目	本府	概況	R2	R2. 7. 31	<0.008	<0.001	<0.0006	<0.002	0.0008	<0.0002	<0.0006	<0.0003	<0.002	<0.001	<0.002	3.3	<0.1	0.18	<0.005
中央	南3条西12丁目	西	概況	R2	R2. 7. 6	<0.008	<0.001	<0.0006	<0.002	0.0006	<0.0002	<0.0006	<0.0003	<0.002	<0.001	<0.002	2.8	<0.1	0.2	<0.005
中央	南4条西3丁目	豊水	継続	R2	R2. 8. 4	-	-	-	-	-	-	-	-	-	-	-	-	-	-	-
中央	南5条東3丁目	東	概況	R2	R2. 7. 10	-	-	-	-	-	-	-	-	-	-	-	-	-	-	-
中央	南14条西9丁目	曙	概況	R2	R2. 8. 27	-	-	-	-	-	-	-	-	-	-	-	-	-	-	-
中央	北2条西7丁目	中央	概況	R2	R2. 7. 20	<0.008	-	-	<0.002	0.0051	-	-	-	-	-	-	-	-	-	-
中央	北2条東7丁目	苗穂	周辺	R2	R2. 12. 2	<0.004	-	-	<0.002	<0.0005	-	-	-	-	-	-	-	-	-	-
中央	北2条東13丁目	苗穂	概況	R2	R2. 7. 6	<0.008	<0.001	<0.0006	<0.002	0.0061	<0.0002	<0.0006	<0.0003	<0.002	<0.001	<0.002	4.3	<0.1	0.16	<0.005
中央	北3条西29丁目	円山	概況	R2	R2. 8. 12	-	-	-	-	-	-	-	-	-	-	-	-	-	-	-
中央	北3条東8丁目	苗穂	周辺	R2	R2. 12. 2	<0.004	-	-	<0.002	0.0005	-	-	-	-	-	-	-	-	-	-
中央	北7条西26丁目	鉄東	継続	R2	R2. 9. 7	<0.008	-	-	<0.002	<0.0005	-	-	-	-	-	-	-	-	-	-
中央	北8条西14丁目	桑園	概況	R2	R2. 7. 9	<0.008	-	-	<0.002	0.0063	-	-	-	-	-	-	-	-	-	-
北	北7条西4丁目	鉄西	継続	R2	R2. 8. 24	<0.008	-	-	0.002	0.0053	-	-	-	-	-	-	-	-	-	-
北	北10条西3丁目	鉄西	概況	R2	R2. 7. 7	-	-	-	-	-	-	-	-	-	-	-	-	-	-	-
北	北18条西9丁目	幌北	周辺	R2	R2. 7. 20	-	-	-	-	-	-	-	-	-	-	-	-	-	-	-
北	北19条西12丁目	幌北	周辺	R2	R2. 7. 20	-	-	-	-	-	-	-	-	-	-	-	-	-	-	-
北	北22条西7丁目	幌北	周辺	R2	R2. 7. 20	-	-	-	-	-	-	-	-	-	-	-	-	-	-	-
北	北23条西14丁目	幌北	周辺	R2	R2. 7. 20	-	-	-	-	-	-	-	-	-	-	-	-	-	-	-
北	北31条西6丁目	北	継続	R2	R2. 9. 9	-	-	-	-	-	-	-	-	-	-	-	-	-	-	-
北	北40条西5丁目	麻生	概況	R2	R2. 7. 8	<0.008	<0.001	<0.0006	<0.002	<0.0005	<0.0002	<0.0006	<0.0003	<0.002	<0.001	<0.002	0.084	<0.1	0.19	<0.005
北	篠路9条6丁目	篠路	継続	R2	R2. 8. 18	-	-	-	-	-	-	-	-	-	-	-	-	-	-	-
北	篠路町上篠路番地	篠路	概況	R2	R2. 7. 4	-	-	-	-	-	-	-	-	-	-	-	-	-	-	-
北	新川4条3丁目	新川	継続	R2	R2. 8. 19	0.093	-	-	<0.002	<0.0005	-	-	-	<0.001	-	-	-	-	-	-
北	新川4条8丁目	新川	概況	R2	R2. 7. 4	-	-	-	-	-	-	-	-	-	-	-	-	-	-	-
北	新琴似1条2丁目	新琴似	継続	R2	R2. 8. 20	0.11	-	-	0.002	<0.0005	-	-	-	-	-	-	-	-	-	-
北	新琴似1条11丁目	新琴似	継続	R2	R2. 8. 12	-	-	-	-	-	-	-	-	-	-	-	-	-	-	-
北	新琴似5条5丁目	新琴似	継続	R2	R2. 8. 12	0.027	-	-	<0.002	<0.0005	-	-	-	-	-	-	-	-	-	-
北	新琴似10条8丁目	新琴似	継続	R2	R2. 8. 12	-	-	-	-	-	-	-	-	-	-	-	-	-	-	-
北	新琴似11条16丁目	新琴似西	継続	R2	R2. 8. 12	-	-	-	-	-	-	-	-	-	-	-	-	-	-	-
北	新琴似町番地	新琴似西	継続	R2	R2. 8. 18	-	-	-	-	-	-	-	-	<0.001	-	-	-	-	0.34	-
北	屯田8条3丁目	屯田	概況	R2	R2. 7. 13	<0.008	<0.001	<0.0006	<0.002	<0.0005	<0.0002	<0.0006	<0.0003	<0.002	<0.001	<0.002	<0.055	0.1	0.04	<0.005
東	北4条東16丁目	苗穂	概況	R2	R2. 7. 30	<0.008	<0.001	<0.0006	<0.002	0.0056	<0.0002	<0.0006	<0.0003	<0.002	<0.001	<0.002	5.4	<0.1	0.13	<0.005
東	北7条東5丁目	鉄東	継続	R2	R2. 9. 8	-	-	-	-	-	-	-	-	-	-	-	-	-	-	-
東	北7条東9丁目	苗穂	周辺	R2	R2. 12. 2	<0.004	-	-	<0.002	<0.0005	-	-	-	-	-	-	-	-	-	-
東	北12条東14丁目	鉄東	継続	R2	R2. 8. 12	<0.008	-	-	<0.002	0.0075	-	-	-	-	-	-	-	-	-	-
東	北13条東16丁目	元町	継続	R2	R2. 8. 24	<0.008	-	-	<0.002	0.019	-	-	-	<0.001	-	-	-	-	-	-
東	北19条東7丁目	北光	概況	R2	R2. 7. 6	-	-	-	-	-	-	-	-	-	-	-	-	-	-	-
東	北22条東1丁目	北光	継続	R2	R2. 8. 19	-	-	-	-	-	-	-	-	-	-	-	-	-	-	-
東	北37条東17丁目	栄東	継続	R2	R2. 8. 12	-	-	-	-	-	-	-	-	-	-	-	-	-	-	-
東	北37条東22丁目	栄東	概況	R2	R2. 7. 17	<0.008	<0.001	<0.0006	<0.002	<0.0005	<0.0002	<0.0006	<0.0003	<0.002	<0.001	<0.002	0.067	0.2	0.19	<0.005
東	北42条東16丁目	栄東	継続	R2	R2. 8. 19	-	-	-	-	-	-	-	-	-	-	-	-	-	-	-
東	北49条東2丁目	栄西	継続	R2	R2. 8. 25	-	-	-	-	-	-	-	-	<0.001	-	-	-	-	-	-
東	東苗穂2条3丁目	礼苗	継続	R2	R2. 8. 20	-	-	-	-	-	-	-	-	-	-	-	-	-	-	-
東	伏古1条2丁目	伏古本町	継続	R2	R2. 8. 13	<0.008	-	-	<0.002	0.0057	-	-	-	-	-	-	-	-	-	-
東	本町1条1丁目	伏古本町	継続	R2	R2. 8. 13	-	-	-	-	-	-	-	-	-	-	-	-	-	-	-
東	本町1条4丁目	伏古本町	継続	R2	R2. 8. 4	<0.008	-	-	0.002	0.036	-	-	-	-	-	-	-	-	-	-
東	本町2条1丁目	伏古本町	概況	R2	R2. 7. 6	-	-	-	-	-	-	-	-	-	-	-	-	-	-	-
東	丘珠町番地	丘珠	概況	R2	R2. 7. 9	<0.008	<0.001	<0.0006	<0.002	<0.0005	<0.0002	<0.0006	<0.0003	<0.002	<0.001	<0.002	<0.055	0.1	0.03	<0.005
白石	菊水2条1丁目	菊水	概況	R2	R2. 7. 31	-	-	-	-	-	-	-	-	-	-	-	-	-	-	-
白石	菊水3条4丁目	菊水	継続	R2	R2. 8. 20	<0.008	-	-	<0.002	0.010	-	-	-	-	-	-	-	-	-	-
白石	菊水7条1丁目	菊水	継続	R2	R2. 8. 24	<0.008	-	-	<0.002	0.0054	-	-	-	-	-	-	-	-	-	-
白石	栄通18丁目	白石東	継続	R2	R2. 9. 15	-	-	-	-	-	-	-	-	-	-	-	-	-	-	-
白石	本通3丁目	白石	概況	R2	R2. 7. 16	<0.008	<0.001	<0.0006	<0.002	<0.0005	<0.0002	<0.0006	<0.0003	<0.002	<0.001	<0.002	5.5	<0.1	0.18	<0.005
白石	川下4条5丁目	北東白石	継続	R2	R2. 9. 2	-	-	-	-	-	-	-	-	-	-	-	-	-	-	-

※ 太字は基準超過を示す。

区	所在地	連合町内会	調査分類	調査年度	調査年月日	水温		pH	電気電導率	カドミウム	全ソウ	鉛	六価加鉛	砒素	総水銀	PCB	ジクロロメタン	四塩化炭素	加口エチレン	1,2ジクロロエタン	1,1ジクロロエタン
						℃	μS/cm														
地下水の水質汚濁に係る環境基準値〔()内は要監視項目指針値〕																					
白石	川北1条3丁目	北東白石	概況	R2	R2.7.14	18.8	8.1	34	0.0005	不検出	<0.1	<0.005	<0.02	0.002	0.0005	不検出	0.02	0.002	0.002	0.004	0.1
白石	北郷1条8丁目	北白石	継続	R2	R2.8.28	16.8	6.8	43	-	-	-	-	-	-	-	-	-	-	<0.0002	-	<0.002
白石	北郷3条3丁目	北白石	概況	R2	R2.7.15	20.3	8.3	15.0	-	-	-	-	-	0.006	-	-	-	-	-	-	-
白石	北郷3条3丁目	北白石	継続	R2	R2.9.1	10.5	7.0	25	-	-	-	-	-	0.008	-	-	-	-	-	-	-
白石	東札幌1条3丁目	東札幌	継続	R2	R2.8.6	10.8	6.7	41	-	-	-	-	-	-	-	-	-	-	<0.0002	-	<0.002
豊平	豊平3条9丁目	豊平	継続	R2	R2.8.28	16.1	6.9	31	-	-	-	-	-	-	-	-	-	-	<0.0002	-	<0.002
豊平	豊平6条6丁目	豊平	概況	R2	R2.7.27	16.8	7.3	41	-	-	-	-	-	0.001	-	-	-	-	-	-	-
豊平	平岸2条2丁目	平岸	継続	R2	R2.9.18	18.5	7.1	46	-	-	-	-	-	-	-	-	-	-	<0.0002	-	<0.002
豊平	平岸7条13丁目	南平岸	概況	R2	R2.7.17	13.2	7.8	14	-	-	-	-	-	0.002	-	-	-	-	-	-	-
豊平	西岡4条13丁目	西岡	概況	R2	R2.7.10	11.4	6.3	21	-	-	-	-	-	<0.001	-	-	-	-	-	-	-
豊平	美園2条4丁目	美園	継続	R2	R2.9.2	12.8	6.7	58	-	-	-	-	-	-	-	-	-	-	<0.0002	-	<0.002
豊平	中の島2条2丁目	中の島	概況	R2	R2.7.13	16.8	7.2	42	<0.0005	<0.1	<0.005	<0.02	0.002	<0.0005	<0.0005	<0.002	<0.0002	<0.0002	<0.0002	<0.0004	<0.002
豊平	福住3条9丁目	福住	概況	R2	R2.7.14	19.8	7.7	11	<0.0005	<0.1	<0.005	<0.02	0.002	<0.0005	<0.0005	<0.002	<0.0002	<0.0002	<0.0002	<0.0004	<0.002
南	澄川4条4丁目	澄川	概況	R2	R2.7.8	17.3	7.7	15	<0.0005	<0.1	<0.005	<0.02	0.007	<0.0005	<0.0005	<0.002	<0.0002	<0.0002	<0.0002	<0.0004	<0.002
南	澄川4条11丁目	真駒内	周辺	R2	R2.7.28	11.2	6.5	21	-	-	-	-	-	-	-	-	-	-	-	-	-
南	真駒内東町2丁目	真駒内	周辺	R2	R2.7.7	20.7	7.1	28	-	-	-	-	-	-	-	-	-	-	-	-	-
南	川沿2条4丁目	藻岩	概況	R2	R2.7.9	11.4	6.4	19	<0.0005	<0.1	<0.005	<0.02	0.002	<0.0005	<0.0005	<0.002	<0.0002	<0.0002	<0.0002	<0.0004	<0.002
南	定山溪温泉東2丁目	定山溪	概況	R2	R2.7.15	13.4	6.6	32	<0.0005	<0.1	<0.005	<0.02	<0.001	<0.0005	<0.0005	<0.002	<0.0002	<0.0002	<0.0002	<0.0004	<0.002
南	石山東6丁目	芸術の森	概況	R2	R2.7.9	15.9	6.3	25	-	-	-	-	0.004	-	-	-	-	-	-	-	-
南	石山香地	芸術の森	継続	R2	R2.8.28	14.3	6.7	15	-	-	-	-	0.009	-	-	-	-	-	-	-	-
南	藤野2条13丁目	藤野	概況	R2	R2.7.30	13.5	6.2	17	-	-	-	-	<0.001	-	-	-	-	-	-	-	-
南	藤野3条3丁目	藤野	継続	R2	R2.9.1	12.1	6.7	22	-	-	-	-	-	-	-	-	-	-	<0.0002	-	<0.002
南	豊滝香地	藤野	周辺	R2	R2.10.9	15.0	6.5	28	-	-	-	-	-	-	-	-	-	-	-	-	-
南	豊滝香地	藤野	継続	R2	R2.8.28	18.5	6.5	34	-	-	-	-	-	-	-	-	-	-	-	-	-
南	中ノ沢香地	藻岩	継続	R2	R2.8.31	19.3	6.9	36	-	-	-	-	0.003	-	-	-	-	-	-	-	-
西	八軒7条西11丁目	八軒中央	周辺	R2	R2.12.18	12.5	8.1	35	-	-	-	-	0.004	-	-	-	-	-	-	-	-
西	八軒9条西2丁目	八軒中央	継続	R2	R2.8.31	18.4	7.2	41	-	-	-	-	-	-	-	-	-	-	<0.0002	-	<0.002
西	八軒9条西7丁目	八軒中央	周辺	R2	R2.12.18	15.5	7.6	61	-	-	-	-	<0.001	-	-	-	-	-	-	-	-
西	八軒10条西12丁目	八軒中央	概況	R2	R2.7.21	19.9	7.2	25	<0.0005	<0.1	<0.005	<0.02	0.020	<0.0005	<0.0005	<0.002	<0.0002	<0.0002	<0.0002	<0.0004	<0.002
西	八軒10条西13丁目	八軒中央	周辺	R2	R2.12.18	7.0	7.5	26	-	-	-	-	0.009	-	-	-	-	-	-	-	-
西	発寒15条1丁目	発寒北	概況	R2	R2.7.13	17.7	8.0	51	<0.0005	<0.1	<0.005	<0.02	0.002	<0.0005	<0.0005	<0.002	<0.0002	<0.0002	<0.0002	<0.0004	<0.002
西	琴似2条3丁目	琴似二十四軒	概況	R2	R2.7.16	13.5	7.0	29	-	-	-	-	0.001	-	-	-	-	-	-	-	-
西	西町北8丁目	西町	継続	R2	R2.8.31	15.9	7.3	20	-	-	-	<0.02	-	-	-	-	-	-	<0.0002	-	<0.002
西	平和香地	西野	概況	R2	R2.7.16	13.6	7.9	23	-	-	-	-	0.017	-	-	-	-	-	-	-	-
西	平和香地	西野	周辺	R2	R2.12.18	8.0	6.1	8.2	-	-	-	-	<0.001	-	-	-	-	-	-	-	-
西	平和香地	西野	周辺	R2	R2.12.18	8.5	6.6	19	-	-	-	-	<0.001	-	-	-	-	-	-	-	-
厚別	もみじ台西7丁目	もみじ台	概況	R2	R2.7.16	16.1	7.4	21	<0.0005	<0.1	<0.005	<0.02	<0.001	<0.0005	<0.0005	<0.002	<0.0002	<0.0002	<0.0002	<0.0004	<0.002
厚別	厚別中央2条6丁目	厚別中央	概況	R2	R2.7.14	15.3	8.4	16	-	-	-	-	<0.001	-	-	-	-	-	-	-	-
厚別	厚別西2条4丁目	厚別西	継続	R2	R2.9.3	18.9	6.6	39	-	-	-	-	-	-	-	-	-	-	-	-	-
厚別	青葉町7丁目	青葉町	概況	R2	R2.7.30	11.7	6.5	16	-	-	-	-	0.001	-	-	-	-	-	-	-	-
手稲	新発寒6条7丁目	新発寒	概況	R2	R2.7.13	14.5	8.1	32	<0.0005	<0.1	<0.005	<0.02	0.002	<0.0005	<0.0005	<0.002	<0.0002	<0.0002	<0.0002	<0.0004	<0.002
手稲	稲穂3条4丁目	稲穂金山	継続	R2	R2.8.25	19.1	6.9	39	-	-	-	-	0.015	-	-	-	-	-	-	-	-
手稲	稲穂4条4丁目	稲穂金山	概況	R2	R2.7.30	13.7	6.5	52	<0.0005	<0.1	<0.005	<0.02	0.002	<0.0005	<0.0005	<0.002	<0.0002	<0.0002	<0.0002	<0.0004	<0.002
手稲	手稲本町2条2丁目	手稲中央	概況	R2	R2.7.21	24.8	7.3	23	-	-	-	-	0.001	-	-	-	-	-	-	-	-
手稲	手稲山口香地	星置	継続	R2	R2.8.25	13.0	8.1	57	-	-	-	-	0.007	-	-	-	-	-	-	-	-
手稲	金山1条2丁目	稲穂金山	継続	R2	R2.8.25	25.2	7.4	16	-	-	-	-	0.003	-	-	-	-	-	-	-	-
手稲	曙1条3丁目	手稲鉄北	継続	R2	R2.8.27	20.9	7.5	28	-	-	-	-	0.041	-	-	-	-	-	-	-	-
手稲	曙5条2丁目	手稲鉄北	継続	R2	R2.8.25	24.3	8.6	62	-	-	-	-	<0.001	-	-	-	-	-	-	-	-
手稲	曙6条1丁目	手稲鉄北	継続	R2	R2.9.2	20.5	8.7	59	<0.0005	-	<0.005	-	<0.001	-	-	-	-	-	-	-	-
手稲	富丘2条3丁目	富丘西宮の沢	継続	R2	R2.9.7	18.1	7.8	46	-	-	-	-	0.031	-	-	-	-	-	-	-	-
手稲	富丘3条2丁目	富丘西宮の沢	継続	R2	R2.8.27	21.3	6.4	11	-	-	-	-	0.19	-	-	-	-	-	-	-	-
手稲	前田8条10丁目	前田	継続	R2	R2.9.7	13.3	6.4	40	-	-	-	-	0.025	-	-	-	-	-	-	-	-
清田	真栄香地	清田	概況	R2	R2.7.27	10.8	7.7	11	<0.0005	<0.1	<0.005	<0.02	0.003	<0.0005	<0.0005	<0.002	<0.0002	<0.0002	<0.0002	<0.0004	<0.002
清田	北野3条2丁目	北野	概況	R2	R2.7.21	14.4	6.3	28	-	-	-	-	0.001	-	-	-	-	-	-	-	-
清田	平岡公園東8丁目	里塚美しが丘	概況	R2	R2.7.31	14.5	6.5	15	-	-	-	-	0.002	-	-	-	-	-	-	-	-

Ⅲ 水（地下水）・土壌環境-2 地下水の水質測定結果

区	所在地	連合町内会	調査分類	調査年度	調査年月日	1.2	1.1.1	1.1.2	トリ	テトラ	1.3	チヨウ	シメジ	チオベン	ベンゼン	トル	硝酸	ふっ素	ほう素	1.4
						ジ	トリ	トリ	トリ	ジ	ジ									
地下水の水質汚濁に係る環境基準値〔()内は要監視項目指針値〕						0.04	1	0.006	0.01	0.01	0.002	0.006	0.003	0.02	0.01	0.01	10	0.8	1	0.05
白石	川北1条3丁目	北東白石	概況	R2	R2.7.14	<0.008	<0.001	<0.0006	<0.002	<0.0005	<0.0002	<0.0006	<0.0003	<0.002	<0.001	<0.002	0.092	<0.1	<0.02	<0.005
白石	北郷1条8丁目	北白石	継続	R2	R2.8.28	0.008	-	-	0.003	0.30	-	-	-	-	-	-	-	-	-	-
白石	北郷3条3丁目	北白石	概況	R2	R2.7.15	-	-	-	-	-	-	-	-	-	-	-	-	-	-	-
白石	北郷3条3丁目	北白石	継続	R2	R2.9.1	-	-	-	-	-	-	-	-	-	-	-	-	-	-	-
白石	東札根1条3丁目	東札根	継続	R2	R2.8.6	<0.008	-	-	<0.002	0.010	-	-	-	-	-	-	-	-	-	-
豊平	豊平3条9丁目	豊平	継続	R2	R2.8.28	0.009	-	-	0.002	0.030	-	-	-	-	-	-	-	-	-	-
豊平	豊平6条6丁目	豊平	概況	R2	R2.7.27	-	-	-	-	-	-	-	-	-	-	-	-	-	-	-
豊平	平岸2条2丁目	平岸	継続	R2	R2.9.18	<0.008	-	-	<0.002	0.0024	-	-	-	-	-	-	-	-	-	-
豊平	平岸7条13丁目	南平岸	概況	R2	R2.7.17	-	-	-	-	-	-	-	-	-	-	-	-	-	-	-
豊平	西岡4条13丁目	西岡	概況	R2	R2.7.10	-	-	-	-	-	-	-	-	-	-	-	-	-	-	-
豊平	美園2条4丁目	美園	継続	R2	R2.9.2	<0.008	-	-	<0.002	0.025	-	-	-	-	-	-	-	-	-	-
豊平	中の島2条2丁目	中の島	概況	R2	R2.7.13	<0.008	<0.001	<0.0006	<0.002	<0.0005	<0.0002	<0.0006	<0.0003	<0.002	<0.001	<0.002	5.1	<0.1	0.11	<0.005
豊平	福住3条9丁目	福住	概況	R2	R2.7.14	<0.008	<0.001	<0.0006	<0.002	<0.0005	<0.0002	<0.0006	<0.0003	<0.002	<0.001	<0.002	<0.055	<0.1	0.02	<0.005
南	澄川4条4丁目	澄川	概況	R2	R2.7.8	<0.008	<0.001	<0.0006	<0.002	<0.0005	<0.0002	<0.0006	<0.0003	<0.002	<0.001	<0.002	<0.055	0.4	0.06	<0.005
南	澄川4条11丁目	真駒内	周辺	R2	R2.7.28	-	-	-	-	-	-	-	-	-	-	-	-	<0.1	-	-
南	真駒内東町2丁目	真駒内	周辺	R2	R2.7.7	-	-	-	-	-	-	-	-	-	-	-	-	0.2	-	-
南	川沿2条4丁目	藻岩	概況	R2	R2.7.9	<0.008	<0.001	<0.0006	<0.002	<0.0005	<0.0002	<0.0006	<0.0003	<0.002	<0.001	<0.002	3.9	<0.1	0.03	<0.005
南	定山溪温泉東2丁目	定山溪	概況	R2	R2.7.15	<0.008	<0.001	<0.0006	<0.002	<0.0005	<0.0002	<0.0006	<0.0003	<0.002	<0.001	<0.002	0.32	<0.1	0.92	<0.005
南	石山東6丁目	芸術の森	概況	R2	R2.7.9	-	-	-	-	-	-	-	-	-	-	-	-	-	-	-
南	石山香地	芸術の森	継続	R2	R2.8.28	-	-	-	-	-	-	-	-	-	-	-	-	-	-	-
南	藤野2条13丁目	藤野	概況	R2	R2.7.30	-	-	-	-	-	-	-	-	-	-	-	-	-	-	-
南	藤野3条3丁目	藤野	継続	R2	R2.9.1	<0.008	-	-	<0.002	0.037	-	-	-	-	-	-	-	-	-	-
南	豊滝香地	藤野	周辺	R2	R2.10.9	-	-	-	-	-	-	-	-	-	-	-	1.2	-	-	-
南	豊滝香地	藤野	継続	R2	R2.8.28	-	-	-	-	-	-	-	-	-	-	-	12	-	-	-
南	中ノ沢香地	藻岩	継続	R2	R2.8.31	-	-	-	-	-	-	-	-	-	-	-	-	-	-	-
西	八軒7条西11丁目	八軒中央	周辺	R2	R2.12.18	-	-	-	-	-	-	-	-	-	-	-	-	-	-	-
西	八軒9条西2丁目	八軒中央	継続	R2	R2.8.31	<0.008	-	-	<0.002	0.0007	-	-	-	-	-	-	-	-	-	-
西	八軒9条西7丁目	八軒中央	周辺	R2	R2.12.18	-	-	-	-	-	-	-	-	-	-	-	-	-	-	-
西	八軒10条西12丁目	八軒中央	概況	R2	R2.7.21	<0.008	<0.001	<0.0006	<0.002	<0.0005	<0.0002	<0.0006	<0.0003	<0.002	<0.001	<0.002	0.16	0.1	<0.02	<0.005
西	八軒10条西13丁目	八軒中央	周辺	R2	R2.12.18	-	-	-	-	-	-	-	-	-	-	-	-	-	-	-
西	発寒15条1丁目	発寒北	概況	R2	R2.7.13	<0.008	<0.001	<0.0006	<0.002	<0.0005	<0.0002	<0.0006	<0.0003	<0.002	<0.001	<0.002	<0.055	<0.1	0.35	<0.005
西	琴似2条3丁目	琴似二十四軒	概況	R2	R2.7.16	-	-	-	-	-	-	-	-	-	-	-	-	-	-	-
西	西町北8丁目	西町	継続	R2	R2.8.31	<0.008	-	-	<0.002	0.0046	-	-	-	-	-	-	-	-	-	-
西	平和香地	西野	概況	R2	R2.7.16	-	-	-	-	-	-	-	-	-	-	-	-	-	-	-
西	平和香地	西野	周辺	R2	R2.12.18	-	-	-	-	-	-	-	-	-	-	-	-	-	-	-
西	平和香地	西野	周辺	R2	R2.12.18	-	-	-	-	-	-	-	-	-	-	-	-	-	-	-
厚別	もみじ台西7丁目	もみじ台	概況	R2	R2.7.16	<0.008	<0.001	<0.0006	<0.002	<0.0005	<0.0002	<0.0006	<0.0003	<0.002	<0.001	<0.002	0.19	<0.1	0.04	<0.005
厚別	厚別中央2条6丁目	厚別中央	概況	R2	R2.7.14	-	-	-	-	-	-	-	-	-	-	-	-	-	-	-
厚別	厚別西2条4丁目	厚別西	継続	R2	R2.9.3	-	-	-	-	-	-	-	-	-	-	-	15	-	-	-
厚別	青葉町7丁目	青葉町	概況	R2	R2.7.30	-	-	-	-	-	-	-	-	-	-	-	-	-	-	-
手稲	新発寒6条7丁目	新発寒	概況	R2	R2.7.13	<0.008	<0.001	<0.0006	<0.002	<0.0005	<0.0002	<0.0006	<0.0003	<0.002	<0.001	<0.002	<0.055	<0.1	0.14	<0.005
手稲	稲穂3条4丁目	稲穂金山	継続	R2	R2.8.25	-	-	-	-	-	-	-	-	-	-	-	-	-	-	-
手稲	稲穂4条4丁目	稲穂金山	概況	R2	R2.7.30	<0.008	<0.001	<0.0006	<0.002	<0.0005	<0.0002	<0.0006	<0.0003	<0.002	<0.001	<0.002	3.7	<0.1	<0.02	<0.005
手稲	手稲本町2条2丁目	手稲中央	概況	R2	R2.7.21	-	-	-	-	-	-	-	-	-	-	-	-	-	-	-
手稲	手稲山口香地	星置	継続	R2	R2.8.25	-	-	-	-	-	-	-	-	-	-	-	-	-	-	-
手稲	金山1条2丁目	稲穂金山	継続	R2	R2.8.25	-	-	-	-	-	-	-	-	-	-	-	-	-	-	-
手稲	曙1条3丁目	手稲鉄北	継続	R2	R2.8.27	-	-	-	-	-	-	-	-	-	-	-	-	-	-	-
手稲	曙5条2丁目	手稲鉄北	継続	R2	R2.8.25	-	-	-	-	-	-	-	-	-	-	-	-	-	-	-
手稲	曙6条1丁目	手稲鉄北	継続	R2	R2.9.2	-	-	-	-	-	-	-	-	-	<0.002	-	0.5	-	-	-
手稲	富丘2条3丁目	富丘西宮の沢	継続	R2	R2.9.7	-	-	-	-	-	-	-	-	-	-	-	-	-	-	-
手稲	富丘3条2丁目	富丘西宮の沢	継続	R2	R2.8.27	-	-	-	-	-	-	-	-	-	-	-	-	-	-	-
手稲	前田8条10丁目	前田	継続	R2	R2.9.7	-	-	-	-	-	-	-	-	-	-	-	-	-	-	-
清田	真栄香地	清田	概況	R2	R2.7.27	<0.008	<0.001	<0.0006	<0.002	<0.0005	<0.0002	<0.0006	<0.0003	<0.002	<0.001	<0.002	0.15	<0.1	<0.02	<0.005
清田	北野3条2丁目	北野	概況	R2	R2.7.21	-	-	-	-	-	-	-	-	-	-	-	-	-	-	-
清田	平岡公園東8丁目	里塚美しが丘	概況	R2	R2.7.31	-	-	-	-	-	-	-	-	-	-	-	-	-	-	-

※ 太字は基準超過を示す。

Ⅲ 水(地下水)・土壌環境-3 地盤沈下に関する測定結果

No.	水準点 番号	区	住所	管理	埋設	区域	地質	地域	H23	H24	H25	H26	H27	H28	H29	H30	R1	R2	備考		
									2011	2012	2013	2014	2015	2016	2017	2018	2019	2020			
101	73-11	中央	大通東12丁目	市	S50	市街	礫	扇状地	3年累積	2.0	2年累積	0.4	3年累積	1.2	2年累積	3.1	R2	16.0578			
102	8561	中央	北1条東7丁目	国	S50	市街	礫	扇状地	3年累積	1.1	2年累積	-1.1	3年累積	0.0	2年累積	3.1	R2	17.8552			
103	73-13	中央	大通東6丁目	市	S50	市街	礫	扇状地	3年累積	10.2	2年累積	6.7	3年累積	10.9			値付	R2	17.5504	R2移設	
104	73-14	中央	北4条東3丁目	市	S50	市街	礫	扇状地	3年累積	2.4	-1.3	0.6						H27	15.8509		
105	J30	中央	北3条西4丁目	国	S48	市街	礫	扇状地		-3.0	-0.7	0.0	-0.4	2年累積	-0.2	2.6	1.1	R2	17.8999		
106	SF317	中央	北2条西5丁目	国	S48	市街	礫	扇状地		-3.9	-1.1	0.1	-0.9	2年累積	-0.5	3.9	0.8	R2	18.3808		
107	7410	中央	南1条西14丁目	国	S48	市街	礫	扇状地	3年累積	0.6	-1.1	1.1	-0.9	2年累積	-0.1	1.5	0.7	R2	19.0733		
108	74-20	中央	南8条西2丁目	市	S48	市街	礫	扇状地	3年累積	2.1	2年累積	-1.5	1.6	2年累積	-1.3	2年累積	5.2	R2	25.1666		
109	77-07	中央	南14条西10丁目	市	S53	市街	礫	扇状地	6年累積				2.3					H28	31.9001		
110	7409	中央	北2条西25丁目	国	S48	市街	礫	扇状地	3年累積	3.5	-0.3	2.3	0.1	2年累積	1.1	3.2	0.6	R2	16.5071	H16移設	
111	95-02	中央	北1条西2丁目	市	H6	市街	礫	扇状地		3.9	0.2	0.9	3年累積		2.3	5.3	0.9	R2	20.6355		
201	73-15	北	北9条西1丁目	市	S48	市街	礫	扇状地										H22	15.4176	H25亡失	
202	78-03	北	北10条西9丁目	市	S53	市街	粘土, 礫	低地西	0.6	4.2	3年累積	-0.2	-1.8	2.0	3年累積		11.6	R2	11.4780		
203	73-29	北	北19条西2丁目	市	S48	市街	粘土, 礫	低地西	0.7	3.6	-3.2	2年累積	-1.7	2年累積	-0.1	0.7	2年累積	2.1	R2	11.5369	
204	01-01	北	北24条西7丁目	市	S48	市街	粘土, 礫	低地西	2年累積	7.0	-4.6	0.0	-1.7	0.8	-0.1	1.1	2.4	1.1	R2	8.7068	H13移設・値付
205	73-20	北	北27条西14丁目	市	S48	市街	粘土, 礫	低地西		0.9	2年累積	-2.1	-0.2	2年累積	2.4	2年累積	1.2	R2	9.6672		
206	73-21	北	新川3条3丁目	市	S48	市街	粘土, 礫	低地西	3年累積	-3.2	2年累積	-2.8	0.0	2年累積	1.5	2年累積	-2.6	R2	8.7622		
207	73-02	北	新川5条15丁目	市	S48	市街	泥炭	低地西	-1.8	7.5	2年累積	-6.7	2年累積	-2.6	2.0	2年累積	3.4	R1	4.8619		
208	75-02	北	新川西2条6丁目	市	S50	市街	泥炭	低地西	12.8	5年累積				-4.8				H28	2.7107		
209	75-03	北	新川西1条2丁目	市	S50	市街	泥炭	低地西	54.1	5年累積				5.3				H28	3.0433		
210	83-04	北	新琴似7条3丁目	市	S48	市街	粘土, 礫	低地西	-1.0	2年累積	1.5	3年累積	-4.6	2年累積	3.3			H30	6.6888		
211	73-23	北	新琴似7条6丁目	市	S48	市街	粘土, 礫	低地西	-3.7									H23	5.6390	H28亡失	
212	73-27	北	新琴似5条11丁目	市	S48	市街	粘土, 礫	低地西	2.7	3年累積		3.2	2年累積	-1.9	3年累積		2.8	R1	5.4509		
213	73-03	北	新琴似10条10丁目	市	S48	市街	粘土, 礫	低地西	3.1	3年累積		-1.6	5年累積				57.2	R1	4.7318		
214	97-02	北	新琴似6条17丁目	市	H9	市街	粘土, 礫	低地西	10.7	8.4	4年累積			-7.6	-1.0			H29	4.8653		
215	73-05	北	地田4条2丁目	市	S48	市街	泥炭	低地西	5.5	7.3	2年累積	-11.0	3年累積		-2.4	2年累積	0.7	R1	3.3949		
216	73-04	北	屯田7条6丁目	市	S48	市街	粘土, 礫	低地西	3.5	7.7								H30	3.9039		
217	75-04	北	屯田町番地	市	S50	調整	泥炭	低地西											-	-	亡失
218	地3	北	屯田町番地	道	S48	調整	粘土, 礫	低地西	6.6	8.4	5年累積			-14.7				H29	2.9492	H11移転	
219	8415	北	麻生町8丁目	市	S51	市街	粘土, 礫	低地西	2.6	7.2	2年累積	-7.4	3年累積	-1.9	2年累積	1.5		R1	7.2720		
220	8416	北	太平5条1丁目	国	S48	市街	泥炭	低地西	16.7	13.2	5年累積			11.7				H29	2.0457		
221	8417	北	篠路6条1丁目	国	S50	市街	粘土, 礫	低地西	21.1	5年累積				0.2				H29	4.0931		
222	74-01	北	篠路1条2丁目	市	S50	市街	泥炭	低地西	12.6	5年累積				-1.9				H29	2.2286		
223	74-02	北	東京戸1条2丁目	市	S50	市街	粘土, 礫	低地東	17.9	5年累積				-5.5				H29	1.9446		
224	74-03	北	篠路4条9丁目	市	S50	市街	粘土, 礫	低地東	8.8	2年累積	-5.8	3年累積		0.0	2年累積	3.4		R1	3.7513		
225	74-04	北	篠路町上篠路番地	市	S50	市街	粘土, 礫	低地東	7.7	2年累積	-4.9	3年累積		2.2	2年累積	5.5		R1	3.5314		
226	74-05	北	篠路町上篠路番地	市	S50	調整	粘土, 礫	低地東	6.5	5年累積				0.5				H29	5.3844		
227	76-01	北	篠路町篠路番地	市	S51	調整	粘土, 礫	低地東	5.1	5年累積				2.5				H29	2.3432		
228	85-02	北	あいの里4条2丁目	市	S51	市街	泥炭	低地東	5.9	5年累積				2.5				H29	3.8801		
229	85-03	北	あいの里4条6丁目	市	S51	市街	泥炭	低地東	9.7	5年累積				7.4				H29	4.8812		
230	77-01	北	拓北6条2丁目	市	S53	市街	粘土, 礫	低地東		7.1	2年累積	-0.3	3年累積	3.4	2年累積	0.2		R1	3.0802		
231	77-02	北	篠路町移移番地	市	S53	調整	泥炭	低地東	2年累積	14.7	2年累積	15.4	3年累積	9.1	2年累積	9.3		R1	5.2644		
232	77-03	北	篠路町拓北番地	市	S53	調整	粘土, 礫	低地東											-	-	H6亡失
233	78-05	北	篠路町拓北番地	市	S53	調整	泥炭	低地東		12.9	2年累積	0.7	3年累積	4.0	2年累積	1.8		R1	3.5861		
301	8413	東	北14条東1丁目	国	S48	市街	礫	低地西	2.2	3.2	-1.9	0.8	-0.1	2年累積	0.0	2.4	3.3	0.9	R2	13.2520	
302	8414	東	北24条東2丁目	国	S51	市街	粘土, 礫	低地西	-1.0	7.2	-2.5	4年累積		4.0	3.4			H30	8.8207		
303	73-08	東	北22条東21丁目	市	S50	市街	粘土, 礫	低地東	-2.2	7.4	5年累積			2.1				H29	9.5664		
304	73-16	東	北25条東4丁目	市	S48	市街	粘土, 礫	低地西	-0.1	4.6	-2.8	4年累積		0.5	2.5			H30	9.3440		
305	73-07	東	北31条東14丁目	市	S50	市街	泥炭	低地西	12.6	8.6	5年累積			5.3				H29	7.6007		
306	73-17	東	北33条東2丁目	市	S48	市街	泥炭	低地西	14.1	6.7	-3.2	4年累積		1.7	5.7			H30	6.9653		
307	73-18	東	北39条東4丁目	市	S48	市街	泥炭	低地西	5.1	7.7	5年累積			-3.5				H29	6.0047		
308	73-06	東	北42条東10丁目	市	S50	市街	粘土, 礫	低地西	5.9	7.5	2年累積	-2.0	3年累積	1.6	2年累積	5.8		R1	5.9116		
309	73-28	東	北46条東6丁目	市	S48	市街	泥炭	低地西	5.3	6.6	2年累積	-5.9	3年累積	-1.5	2年累積	2.9		R1	4.8232		
310	83-02	東	伏古1条2丁目	市	S50	市街	粘土, 礫	低地東	2.4	4.4	2年累積	-2.1	3年累積	6.4	2年累積	11.8		R1	10.7787		
311	74-07	東	伏古8条1丁目	市	S50	市街	粘土, 礫	低地東	-1.2	7.9	5年累積			0.5				H29	10.1864		
312	73-10	東	苗穂町16丁目	市	S50	市街	礫	低地東		8.5	5年累積				-0.5			H30	11.8434		
313	85-01	東	東苗穂7条2丁目	市	S50	市街	泥炭	低地東	16.2	3年累積		15.6	5年累積			35.3		R1	6.2473		
314	78-09	東	東苗穂11条2丁目	市	S53	市街	泥炭	低地東											-	-	H14亡失
315	77-06	東	東雁来町番地	市	S53	調整	粘土, 礫	低地東	4年累積		1.8	5年累積				14.0		R1	4.1003		
316	97-03	東	東雁来町番地	市	S53	調整	粘土, 礫	低地東			2.8	5年累積				21.9		R1	4.4232		
317	4603	東	東雁来2条1丁目	国	S50	市街	粘土, 礫	低地東										H20	11.1305	H26亡失	
318	4604	東	東雁来町番地	国	S50	調整	粘土, 礫	低地東											-	-	H26亡失
319	4605	東	東雁来町番地	国	S53	調整	粘土, 礫	低地東			14.9	5年累積				20.6		R1	9.3493		
320	74-06	東	丘珠町番地	市	S50	調整	粘土, 礫	低地東											-	-	H15亡失
321	78-08	東	丘珠町番地	市	S53	調整	粘土, 礫	低地東	2年累積	6.0	5年累積				2.7			H29	8.2088		
322	79-07	東	北丘珠4条1丁目	市	S54	市街	泥炭	低地東	2年累積	14.9	2年累積	13.1	3年累積	13.9	2年累積	18.8		R1	3.5354		
323	77-04	東	北丘珠3条4丁目	市	S53	市街	粘土, 礫	低地東	2年累積	3.6	2年累積	1.4	3年累積								

No.	水準点番号	区	住所	管理	理設	区域	地質	地域	H9 1997	H10 1998	H11 1999	H12 2000	H13 2001	H14 2002	H15 2003	H16 2004	H17 2005	H18 2006	H19 2007	H20 2008	H21 2009	H22 2010															
326	78-06	東	中沼町番地	市	S53	調整	泥炭	低地東	7年累積								17.9				4年累積		2.4		1.6	-0.6	7.0										
327	78-07	東	中沼町番地	市	S53	調整	泥炭	低地東																													
328	05-01	東	丘珠町番地	市	H17	調整	粘土、沙	低地東									設置		値付		3年累積		5.2				4.3										
329	04-01	東	東苗穂10条2丁目	市	H16	市街	泥炭	低地東									設置		値付		3年累積		6.6				2年累積	0.0									
401	73-12	白石	菊水8条1丁目	市	S50	市街	礫	扇状地	8年累積								24.8		5年累積						-1.8	1.4											
402	8660	白石	中央2条1丁目	国	S51	市街	礫	扇状地	6年累積								10.9		2年累積		15.2		5年累積						-1.1	1.7							
403	74-24	白石	東札幌4条5丁目	市	S50	市街	礫	扇状地	8年累積								26.6		4年累積						-2.0	-1.0	4年累積										
404	74-23	白石	本通1丁目北	市	S50	市街	火山灰	台地、丘陵	6年累積								7.5		2年累積		14.4		4年累積						-3.1	-0.1	2.2						
405	8559	白石	本通5丁目南	国	S50	市街	火山灰	台地、丘陵	6年累積								8.5		2年累積		14.6		4年累積						-3.2	1.0	2.1						
406	8558	白石	本通17丁目南	国	S50	市街	火山灰	台地、丘陵	8年累積								24.8		5年累積						-1.9	0.7											
407	74-25	白石	平和通9丁目南	市	S50	市街	火山灰	台地、丘陵	6年累積								9.3		2年累積		15.1		4年累積						-3.8	0.2	2.5						
408	74-26	白石	本通14丁目南	市	S50	市街	火山灰	台地、丘陵	8年累積								24.2		5年累積						-3.0	1.9											
410	78-11	白石	東米里番地	市	S53	調整	泥炭	低地東																													
411	84-01	白石	東米里番地	市	S50	調整	泥炭	低地東	6年累積								41.9		6年累積						118.9	-2.0	4年累積										
412	97-01	白石	米里5条1丁目	市	H9	市街	泥炭	低地東	移設								値付		3年累積		75.4				6年累積		116.5	5年累積									
413	81-01	白石	川下番地	市	S53	調整	泥炭	低地東	3年累積								58.2		3年累積		43.1				6年累積		81.9	5年累積									
414	78-13	白石	川北番地	市	S53	調整	泥炭	低地東	3年累積								43.0		3年累積		26.3				6年累積		85.5	5年累積									
415	74-21	白石	北郷番地	市	S50	調整	泥炭	低地東	6年累積								61.7		6年累積						25.0	5年累積											
416	75-06	白石	北郷3条11丁目	市	S50	市街	泥炭	低地東	6年累積								15.0		6年累積						21.5	-1.4	4年累積										
417	83-03	白石	北郷6条3丁目	市	S50	市街	泥炭	低地東	6年累積								39.3		6年累積						48.1												
418	12-01	白石	北郷6条3丁目	氏	H24	市街	泥炭	低地東																													
501	7287	豊平	平岸1条22丁目	国	S53	市街	礫	扇状地																													
502	7288	豊平	平岸2条14丁目	国	S53	市街	礫	扇状地	8年累積								15.8		6年累積						-1.8												
503	7289	豊平	平岸2条1丁目	国	S53	市街	礫	扇状地	8年累積								19.1		4年累積						-2.1	-2.2	1.2										
504	74-17	豊平	月寒東1条16丁目	市	S50	市街	火山灰	台地、丘陵	8年累積								26.3		6年累積						-5.4												
505	74-18	豊平	美園10条8丁目	市	S50	市街	礫	扇状地	8年累積								19.5		4年累積						-2.3	0.9	4年累積										
506	84-02	豊平	豊平8条13丁目	市	S50	市街	礫	扇状地	8年累積								18.6		4年累積						0.4	-2.1	4年累積										
507	79-02	豊平	西岡2条9丁目	市	S54	市街	火山灰	台地、丘陵	8年累積								13.6		6年累積						-1.8												
508	79-03	豊平	福住2条6丁目	市	S54	市街	火山灰	台地、丘陵	8年累積								24.1		6年累積						-7.8												
601	79-01	南	真駒内東町2丁目	市	S54	市街	火山灰	台地、丘陵																													
602	7285	南	真駒内南町1丁目	国	S53	市街	礫	扇状地	8年累積								11.5		6年累積						-2.4												
603	7286	南	真駒内公園番地	国	S53	市街	礫	扇状地	8年累積								11.3		6年累積						-3.0												
701	73-01	西	発表7条13丁目	市	S48	市街	礫	扇状地	9.0								-4.4		2.0		-0.4		3.7		-3.2		2年累積		9.1		1.2	3.9	1.8	3.6	-0.1	-2.1	
702	73-26	西	発表13条11丁目	市	S48	市街	泥炭	低地西	5.7								5.7		10.4		0.6		4.0		-3.7		4.0		9.6		2.0		6.9	-1.2	3.5	-0.1	-2.2
703	7406	西	宮の沢1条5丁目	国	S48	市街	粘土、沙	扇状地																													
704	7407	西	西町南13丁目	国	S48	市街	礫	扇状地	2.5								-2.5		2.0		-0.3		1.2		-1.1		1.3		1.9		1.6		1.9	-2.6	2.1	-2.8	0.2
705	SF316	西	琴似2条7丁目	国	S48	市街	礫	扇状地	0.4								-0.7		1.7		-0.9		1.3		-3.3		2.1		0.8		0.3		0.7	-0.3	3.0	-2.9	-0.7
706	94-01	西	琴似2条7丁目	市	S48	市街	礫	扇状地	0.9								0.3		2.7		-0.2		1.7		-3.0		2.7		1.2		0.9		1.3	-0.1	4年累積		
707	73-24	西	八軒7条東1丁目	市	S48	市街	泥炭	低地西	6.6								3.0		0.3		0.0		0.7		-4.0		4.5		2年累積		2.6		1.1	1.4	-1.4	-2.5	-0.9
708	73-30	西	八軒1条西1丁目	市	S48	市街	粘土、沙	低地西	5.6								-0.5		3.3		-0.6		0.8		-3.4		3.4		2年累積		3.8		1.2	0.6	4年累積		
709	7408	西	山の手2条1丁目	国	S48	市街	礫	扇状地	8年累積								3.3		4年累積						4.0	-3.3	-1.0										
710	97-04	西	宮の沢1条5丁目	市	H9	市街	粘土、沙	設置	値付								0.3		-1.8		2.9		-2.9		1.3		1.6		1.5		1.1	0.8	4年累積				
801	74-16	厚別	大谷地西2丁目	市	S50	市街	火山灰	台地、丘陵	24.4																												
802	8557	厚別	大谷地東2丁目	国	S50	市街	火山灰	台地、丘陵	8年累積								25.1		5年累積						4.8												
803	4598	厚別	厚別南6丁目	国	S50	市街	火山灰	台地、丘陵	8年累積								29.9		5年累積						3.2	6年累積											
804	74-15	厚別	青葉町7丁目	市	S50	市街	火山灰	台地、丘陵	8年累積								28.5																				
805	79-06	厚別	もみじ台西6丁目	市	S54	市街	火山灰	台地、丘陵	8年累積								31.9		5年累積						1.8	6年累積											
806	78-14	厚別	厚別東2条4丁目	市	S53	市街	火山灰	台地、丘陵	8年累積								24.1		5年累積						-3.7	6年累積											
807	8555	厚別	厚別北3条3丁目	国	S53	市街	泥炭	低地東	3年累積								12.7		3年累積		9.0				2年累積		26.1		5年累積		4.8	4年累積					
808	8556	厚別	厚別中央3条3丁目	国	S50	市街	火山灰	台地、丘陵	8年累積								26.0																				
809	74-14	厚別	厚別中央4条3丁目	市	S50	市街	火山灰	台地、丘陵	8年累積								25.0		5年累積						1.3	4年累積											
810	74-13	厚別	厚別西4条3丁目	市	S50	市街	泥炭	低地東	19.6								2年累積		18.9		5年累積						7.9	4年累積									
811	83-05	厚別	厚別町山本番地	市	S50	調整	泥炭	低地東	3年累積								26.4		3年累積		17.9				6年累積		58.1	-1.2	4年累積								
812	74-11	厚別	厚別町山本番地	市	S50	調整	泥炭	低地東																													
813	04-02	厚別	厚別町山本番地	市	H16	調整	泥炭	低地東									設置								値付		0.9		4年累積								
814	05-02	厚別	青葉町7丁目	市	H17	市街	火山灰	台地、丘陵									設置								値付		6年累積										
815	06-01	厚別	大谷地西2丁目	市	H18	市街	火山灰	台地、丘陵									設置								値付		1.5										
816	3023	厚別	厚別西4条3丁目10-30	市	H14	市街	-	低地東																													
901	78-01	手稲	手稲山口番地	市	S53	調整	砂	低地西	7年累積								0.3		2年累積		4.5		6年累積														
902	78-02	手稲	手稲山口番地	市	S53	調整	砂	低地西																													
903	地4	手稲	曙6条3丁目	道	S52	市街	砂	低地西	7年累積								10.3		2年累積		6.5		6年累積														
904	7402	手稲	星置南2丁目	国	S53	市街	粘土、沙	山地	7年累積								4.6		2年累積		4.7		6年累積														
905	7403	手稲	稲穂3条6丁目	国	S53	市街	礫	山地	移設								値付		2年累積		4.0				6年累積												
906	7404	手稲	手稲本町2条5丁目	国	S52	市街	礫	山地	7年累積								3.7		2年累積		5.2		6年累積														
907	SF315	手稲	手稲本町3条2丁目	国	S50	市街	礫	山地	7年累積								3.0		2年累積		3.9		6年累積														
908	75-01	手稲	前田7条15丁目	市	S50	市街	泥炭	低地西	7年累積								5.8		2年累積		3.7		6年累積														
909	4611	手稲	手稲6条11丁目	国	S53	市街	泥炭	低地西	7年累積								6.6		2年累積		3.8		6年累積														
910	7405	手稲	富丘2条4丁目	国	S50	市街	礫	山地	7年累積								10.6		2年累積		4.4		6年累積														
911	地1	手稲	新発表5条4丁目	道	S50	市街	泥炭	低地西	45.0								11.8		2年累積		16.7		6年累積														
1001	79-04	清田	清田1条4丁目	市	S54	市街	火山灰	低地東	8年累積								22.6		11年累積																		
1002	84-03	清田	平岡7条3丁目	市	S54	市街	火山灰	台地、丘陵	8年累積								27.0		6年累積																		
1003																																					

Ⅲ 水(地下水)・土壌環境-3 地盤沈下に関する測定結果

No.	水準点番号	区	住所	管理	理設	区域	地質	地域	H23	H24	H25	H26	H27	H28	H29	H30	R1	R2	備考		
									2011	2012	2013	2014	2015	2016	2017	2018	2019	2020		年度	[m]
326	78-06	東	中沼町番地	市	S53	調整	泥炭	低地東	2年累積	-0.2	2年累積	0.1	3年累積	4.9	2年累積	5.1		R1	4.1572		
327	78-07	東	中沼町番地	市	S53	調整	泥炭	低地東											R1	-	亡失
328	05-01	東	丘珠町番地	市	H17	調整	粘土・沙	低地東	2年累積	7.6	2年累積	2.2	3年累積	6.4	2年累積	7.9		R1	7.0438		
329	04-01	東	東菟穂10条2丁目	市	H16	市街	泥炭	低地東	4年累積			6.5	5年累積			19.5		R1	4.8865		
401	73-12	白石	菊水8条1丁目	市	S50	市街	礫	扇状地	5年累積				2.3	5年累積				R2	5.0	14.5783	
402	8560	白石	中央2条1丁目	国	S51	市街	礫	扇状地	5年累積				2.0	5年累積				R2	10.4	20.7112	
403	74-24	白石	東札幌4条5丁目	市	S50	市街	礫	扇状地		3.3	2年累積	-0.6	3年累積	-0.7	2年累積	3.8		R2	23.9452		
404	74-23	白石	本通1丁目北	市	S50	市街	火山灰	台地・丘陵	3年累積	1.3	2年累積	-2.1	3年累積	-0.7	2年累積	2.6		R2	23.8627		
405	8559	白石	本通5丁目南	国	S50	市街	火山灰	台地・丘陵	3年累積	0.9	2年累積	-1.3	3年累積	-0.1	2年累積	2.9		R2	23.8740		
406	8558	白石	本通17丁目南	国	S50	市街	火山灰	台地・丘陵	3年累積	2.8	2年累積	-2.3	3年累積	1.0	2年累積	1.2		R2	22.0802		
407	74-25	白石	平和通9丁目南	市	S50	市街	火山灰	台地・丘陵	3年累積	1.1	2年累積	-1.9	3年累積	0.6	2年累積	1.2		R2	18.8327		
408	74-26	白石	本通14丁目南	市	S50	市街	火山灰	台地・丘陵	3年累積	2.2	2年累積	-2.3	3年累積	0.5			値付	R2	-	18.1468	R2移設
410	78-11	白石	東米里番地	市	S53	調整	泥炭	低地東										R1	-	-	S60亡失
411	84-01	白石	東米里番地	市	S50	調整	泥炭	低地東		22.6	5年累積				17.9			H30	3.3254		
412	97-01	白石	米里5条1丁目	市	H9	市街	泥炭	低地東		26.5	5年累積				21.6			H30	5.2349	旧74-09	
413	81-01	白石	川下番地	市	S53	調整	泥炭	低地東		31.5	5年累積				29.1			H30	4.5007		
414	78-13	白石	川北番地	市	S53	調整	泥炭	低地東		26.3	2年累積	8.3	3年累積		10.2	2年累積	15.2		R2	6.7087	
415	74-21	白石	北郷番地	市	S50	調整	泥炭	低地東		6.9	5年累積				-3.3			H30	5.5640		
416	75-06	白石	北郷3条11丁目	市	S50	市街	泥炭	低地東		6.5	5年累積				2.7			H30	9.3750		
417	83-03	白石	北郷6条3丁目	市	S50	市街	泥炭	低地東										-	-	-	H24亡失
418	12-01	白石	北郷6条3丁目	氏	H24	市街	泥炭	低地東		設置	値付	2年累積	5.0	3年累積	5.3	2年累積	8.6	R2	6.7368	旧83-03	
501	7287	豊平	平岸1条22丁目	国	S53	市街	礫	扇状地										-	-	-	H16亡失
502	7288	豊平	平岸2条14丁目	国	S53	市街	礫	扇状地	6年累積				4.4					H28	52.2130		
503	7289	豊平	平岸2条1丁目	国	S53	市街	礫	扇状地	3年累積	-5.6	2年累積	-0.5	0.9	2年累積	-0.8	2年累積	4.2	R2	34.5836		
504	74-17	豊平	月寒東1条16丁目	市	S50	市街	火山灰	台地・丘陵	5年累積			0.2	5年累積					R2	53.9120		
505	74-18	豊平	美園10条8丁目	市	S50	市街	礫	扇状地		6.2	2年累積	-0.7	3年累積	-1.2	2年累積	5.1		R2	35.7901		
506	84-02	豊平	豊平8条13丁目	市	S50	市街	礫	扇状地		3.7	2年累積	-0.9	3年累積	-3.6	2年累積	5.3		R2	34.5901		
507	79-02	豊平	西岡2条9丁目	市	S54	市街	火山灰	台地・丘陵	6年累積				2.4					H28	106.8351		
508	79-03	豊平	福住2条6丁目	市	S54	市街	火山灰	台地・丘陵	5年累積			2.8	0.3	4年累積			0.6	R2	82.7745		
601	79-01	南	真駒内東町2丁目	市	S54	市街	火山灰	台地・丘陵										-	-	-	H3廃止
602	7285	南	真駒内南町1丁目	国	S53	市街	礫	扇状地	6年累積				1.3					H28	94.8533		
603	7286	南	真駒内公園番地	国	S53	市街	礫	扇状地	6年累積				1.6					H28	75.8598		
701	73-01	西	発表7条13丁目	市	S48	市街	礫	扇状地	-1.9	1.8	0.3	0.0	-1.7	2年累積	0.3	-0.3	3.2	-1.9	R2	10.5562	
702	73-26	西	発表13条11丁目	市	S48	市街	泥炭	低地西	1.0	2.5	-0.9	2.2	-4.9	0.4	0.2	-0.4	0.2	0.4	R2	6.3170	H9移設
703	7406	西	宮の沢1条5丁目	国	S48	市街	粘土・沙	扇状地										-	-	-	H9亡失
704	7407	西	西町南13丁目	国	S48	市街	礫	扇状地	-0.4	0.7	-1.2	1.2	1.0	-0.5	0.0	-0.4	0.9	0.3	R2	33.6646	
705	SF316	西	琴似2条7丁目	国	S48	市街	礫	扇状地	-2.1	2.7	-0.6	-0.3	0.2	-0.8	0.5	-1.3	0.9	0.2	R2	26.8249	
706	94-01	西	琴似2条7丁目	市	S48	市街	礫	扇状地	-1.3	3.8	-0.3	0.0	0.4	-0.4	0.8	-0.7	1.5	0.8	R2	26.4839	
707	73-24	西	八軒7条東1丁目	市	S48	市街	泥炭	低地西	-1.5	3.8	-3.8	2年累積	0.2	0.5	-0.4	1.6	2年累積	-1.4	R2	9.0631	
708	73-30	西	八軒1条西1丁目	市	S48	市街	粘土・沙	低地西	-3.5	3.7	4年累積			-3.8	0.5			H29	12.7267		
709	7408	西	山の手2条1丁目	国	S48	市街	礫	扇状地	-2.2	3.3	-0.1	-1.0	0.2	-0.8	2年累積	-0.2	1.4	0.6	R2	23.6475	
710	97-04	西	宮の沢1条5丁目	市	H9	市街	粘土・沙	扇状地	0.3	1.1	-1.0	-0.1	-0.7	-0.5	1.8	-2.0	1.2	-1.2	R2	12.4490	
801	74-16	厚別	大谷地西2丁目	市	S50	市街	火山灰	台地・丘陵										H16	28.2923		
802	8557	厚別	大谷地東2丁目	国	S50	市街	火山灰	台地・丘陵	移設		値付	2年累積	0.1	3年累積	2.8	2年累積	2.4	R2	19.4682		
803	4598	厚別	厚別南6丁目	国	S50	市街	火山灰	台地・丘陵					8.9	5年累積				R2	47.1501		
804	74-15	厚別	青葉町7丁目	市	S50	市街	火山灰	台地・丘陵										H16	39.1222		
805	79-06	厚別	もみじ台西6丁目	市	S54	市街	火山灰	台地・丘陵					11.2	5年累積				R2	22.1407		
806	78-14	厚別	厚別東2条4丁目	市	S53	市街	火山灰	台地・丘陵					9.6	5年累積				R2	28.7294		
807	8555	厚別	厚別北3条3丁目	国	S53	市街	泥炭	低地東		13.9	2年累積	3.5	3年累積		7.7	2年累積	7.5	R2	11.4229		
808	8556	厚別	厚別中央3条5丁目	国	S50	市街	火山灰	台地・丘陵										H16	22.5648	H27亡失	
809	74-14	厚別	厚別中央4条3丁目	市	S50	市街	火山灰	台地・丘陵		3.7	2年累積	-1.3	3年累積		2.0	2年累積	0.7	R2	16.7474		
810	74-13	厚別	厚別西4条3丁目	市	S50	市街	泥炭	低地東		0.3	2年累積	1.0						H27	7.6492		
811	83-05	厚別	厚別町山本番地	市	S50	調整	泥炭	低地東		12.8	2年累積	6.0	3年累積		8.9	2年累積	15.8	R2	6.4337		
812	74-11	厚別	厚別町山本番地	市	S50	調整	泥炭	低地東										-	-	-	H14亡失
813	04-02	厚別	厚別町山本番地	市	H16	調整	泥炭	低地東		16.8	5年累積				14.6			H30	4.2673		
814	05-02	厚別	青葉町7丁目	市	H17	市街	火山灰	台地・丘陵					9.9	5年累積				R2	38.5405		
815	06-01	厚別	大谷地西2丁目	市	H18	市街	火山灰	台地・丘陵	5年累積				4.4	5年累積				R2	31.7273		
816	3023	厚別	厚別西4条3丁目10-30	市	H14	市街	-	低地東									値付	2年累積	3.6	R2	9.8359
901	78-01	手稲	手稲山口番地	市	S53	調整	砂	低地西	-1.0	5年累積				0.9				H28	5.0415		
902	78-02	手稲	手稲山口番地	市	S53	調整	砂	低地西										-	-	-	S60亡失
903	地4	手稲	曙6条3丁目	道	S52	市街	砂	低地西	6.4	5年累積				-3.1				H28	4.4159		
904	7402	手稲	星置南2丁目	国	S53	市街	粘土・沙	山地	4.8	5年累積				4.6				H28	17.3232		
905	7403	手稲	稲穂3条6丁目	国	S53	市街	礫	山地	-2.7	5年累積				1.2				H28	14.5266		
906	7404	手稲	手稲本町2条5丁目	国	S52	市街	礫	山地	-0.6	5年累積				-4.0				H28	11.1755		
907	SF315	手稲	手稲本町3条2丁目	国	S50	市街	礫	山地	-0.6	5年累積				1.2				H28	25.3774		
908	75-01	手稲	前田7条15丁目	市	S50	市街	泥炭	低地西	2.2	5年累積				-8.0				H28	5.0617		
909	4611	手稲	手稲6条11丁目	国	S53	市街	泥炭	低地西	5.1	5年累積				-6.7				H28	4.1492		
910	7405	手稲	富丘2条4丁目	国	S50	市街	礫	山地	6.1	5年累積				2.0				H28	15.7714		
911																					

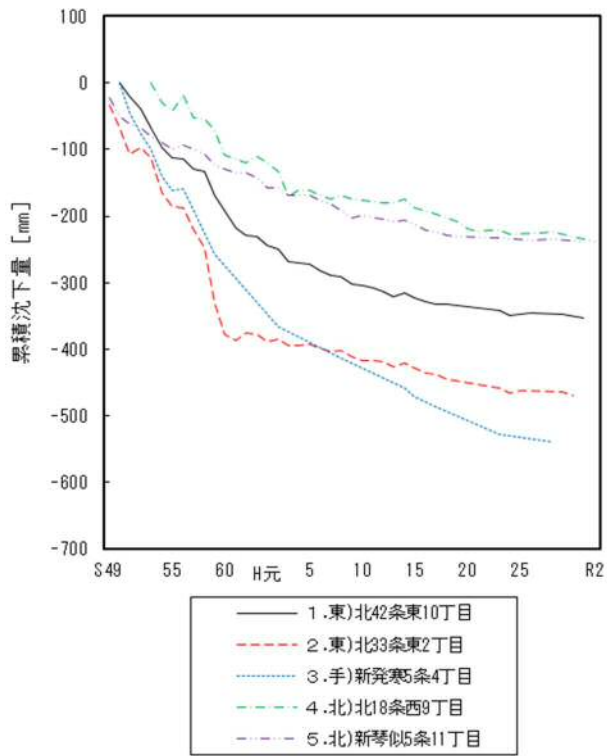


図 3-3-1 低地西部

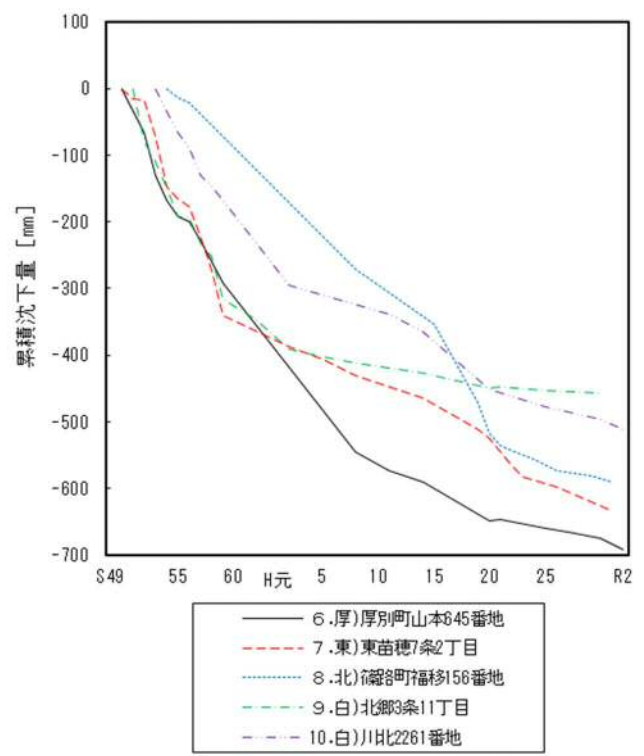


図 3-3-2 低地東部

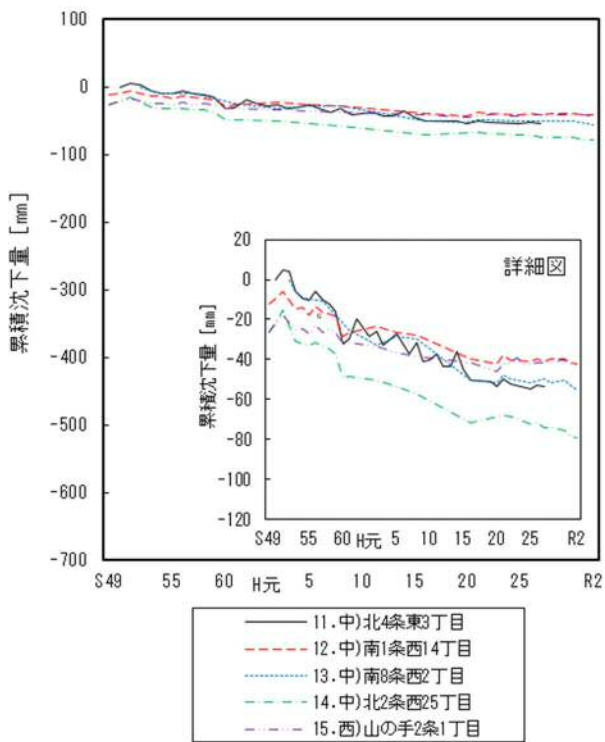


図 3-3-3 扇状地部

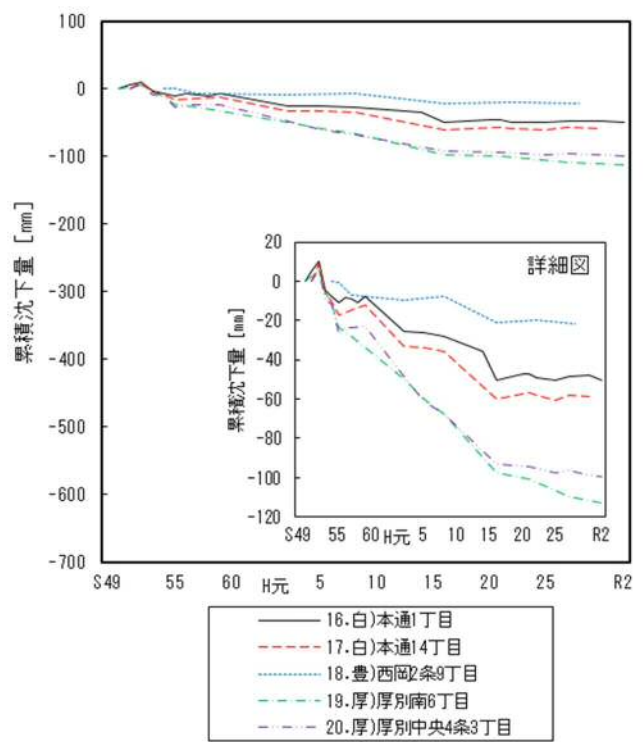


図 3-3-4 台地・丘陵部

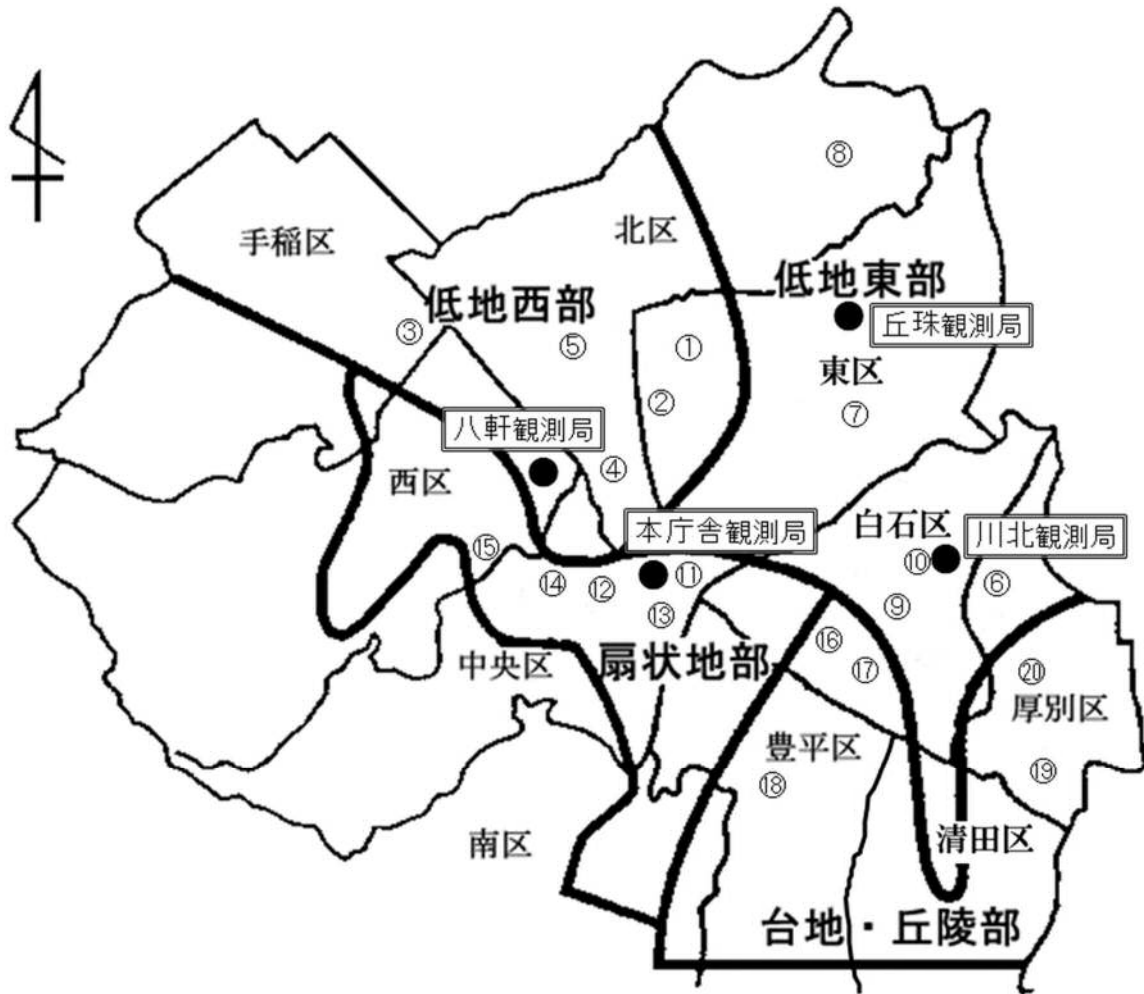


図 3-3-5 観測地点

(地点番号①～⑳は図 3-3-1～3-3-4 の 1～20 と対応している。)

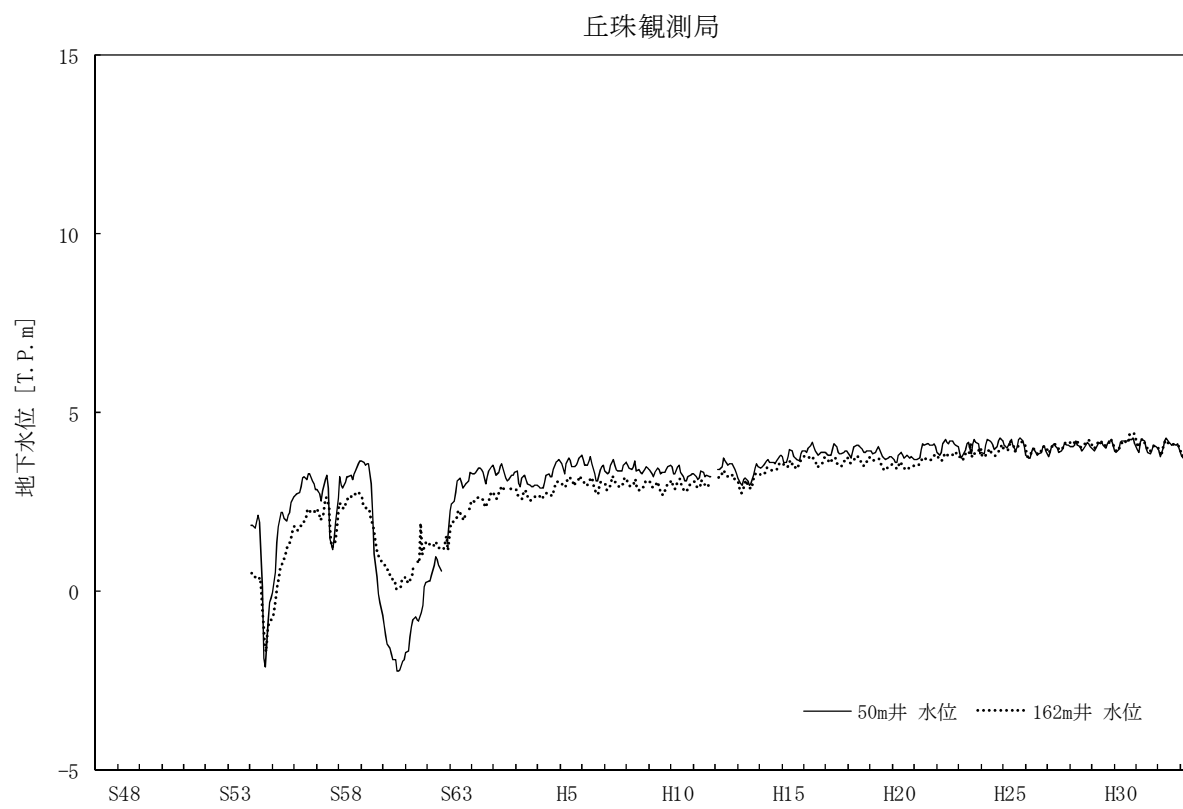
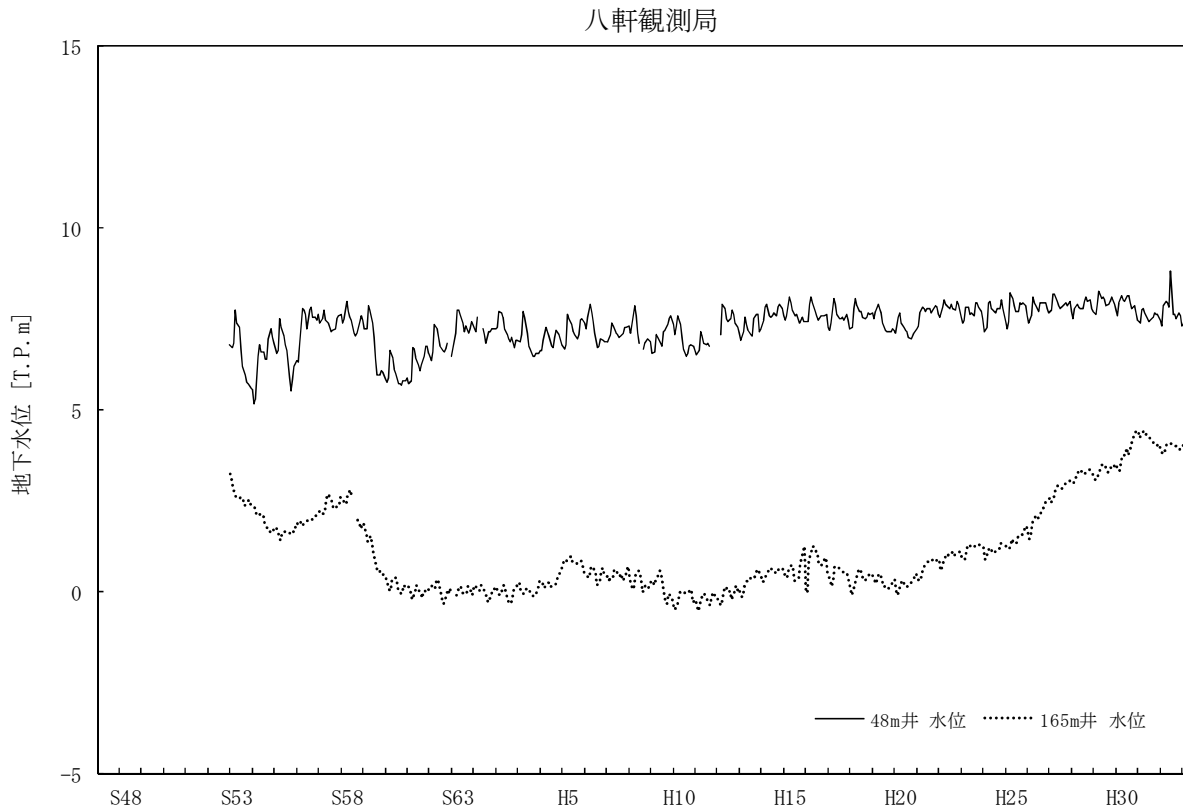


図 3-3-6 地盤沈下観測局における地下水位の変動状況 (1)
 (地下水位は、東京湾の平均海水面からの高さを示す。)

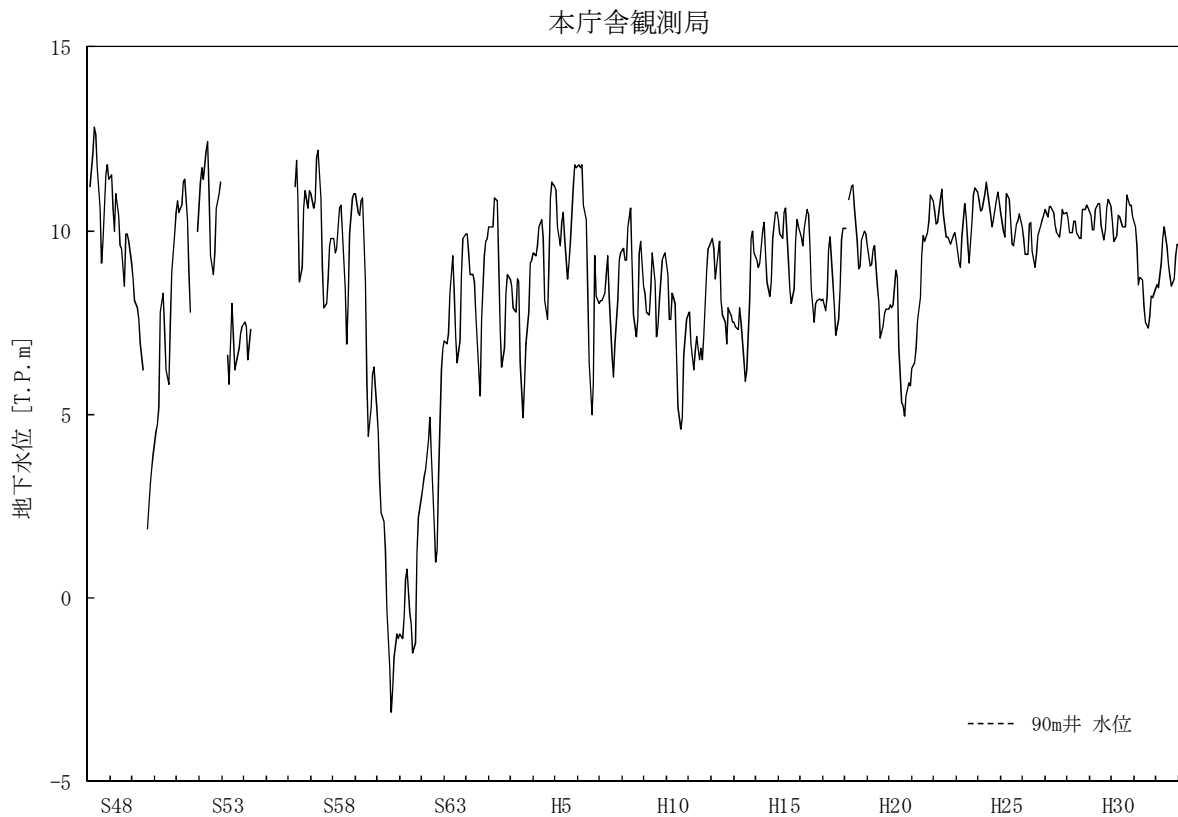
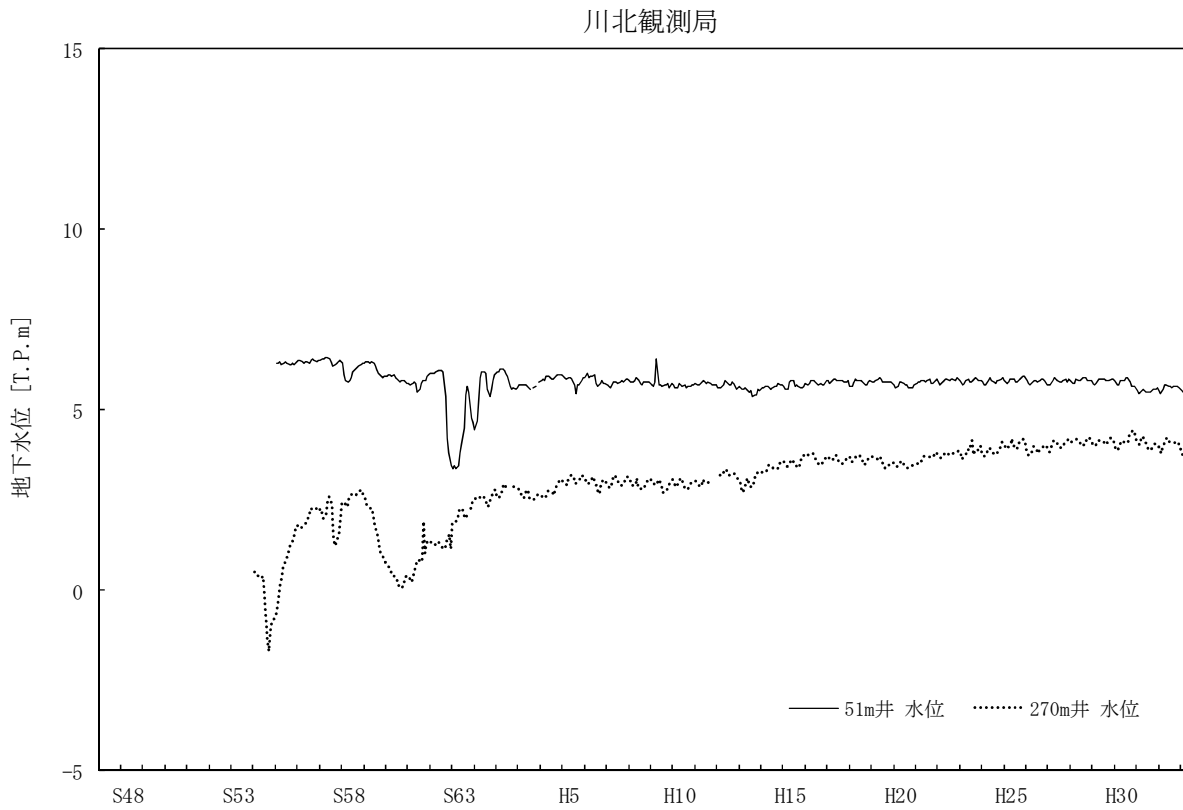


図 3-3-6 地盤沈下観測局における地下水水位の変動状況 (2)
 (地下水水位については、東京湾の平均海水面からの高さを示す。)

4 揚水量に関する調査結果

表 3-4-1 令和 2 年度 業種別・区別揚水量 (全市分) (1) 上段: 日揚水量(m³/日) / 下段: 件数(件)

コード	業種	中央区	北区	東区	白石区	厚別区	豊平区
A 工業用	A01 食品製造業	221.2 13	32.3 2	2396.7 12	2649.0 27	667.9 7	502.5 7
	A02 繊維製品製造業				0.9 2		0.3 1
	A03 木材・木製品製造業			2.1 1			
	A04 紙・紙加工品製造業	-	-	-		-	-
	A05 出版・印刷	160.4 3		34.8 2		-	
	A06 化学工業						
	A07 石油製品製造業	-	-	-	-	-	-
	A08 ゴム製品製造業	-	-	-	-	-	-
	A09 なめし皮・毛皮製造業	3.1 1					
	A10 窯業・土石製品製造業			40.6 4			
	A12 非鉄金属・金属製造業			23.2 1	1.5 1		
	A13 機械器具製造業	75.3 1		25.3 5			
	A14 その他の製造業		20.0 1	128.4 5		0.9 2	18.3 1
	A 小計		460.0 18	52.3 3	2651.1 30	2651.4 30	668.8 9
B 建築物用	B01 一般事務所	2853.2 85	195.6 7	15.3 8	931.5 9	68.5 1	66.0 6
	B02 百貨店・一般小売店	3261.8 29	545.0 4	480.6 6	309.3 7	648.0 3	156.6 4
	B03 飲食店	733.0 45	0.7 1	25.3 2	15.8 3	15.2 3	11.6 1
	B04 運輸・同関連産業・倉庫	96.9 9	120.1 6	1350.2 21	192.8 21	69.2 7	37.5 6
	B05 旅館・ホテル	5965.6 97	300.1 11	27.2 2	79.9 5	42.1 3	288.3 6
	B06 公衆浴場 (その他の浴場を含む)	1927.5 22	598.3 8	621.7 8	552.6 11	633.5 2	927.2 13
	B07 娯楽施設 (公園, 競技場, 美術館含む)	296.0 12	60.7 3	455.8 8	100.9 5	167.6 4	634.0 4
	B08 病院・診療所	2561.2 25	538.8 13	1504.8 19	1202.4 17	1004.5 13	942.0 15
	B09 学校・学術研究所	1270.6 6	2375.6 19	14.1 3	1.1 1	15.4 2	202.4 11
	B10 官公庁 (処理場以外)	813.8 11	1.4 2	181.6 3	6.8 1	12.4 2	
	B11 処理施設 (し尿, 下水等)		388.9 3	153.9 5	390.2 6	86.7 3	
	B12 ガソリンスタンド	8.6 3	120.2 7	41.0 8	20.9 3	8.9 1	1.1 2
	B13 クリーニング	44.6 5	32.2 3	58.6 3	618.5 18	17.2 1	13.0 5
	B14 その他 (アパート, 寮等)	235.9 16	49.0 2	102.2 10	40.1 7	77.7 4	58.8 13
B 小計		20068.7 365	5326.6 89	5032.3 106	4462.8 114	2866.9 49	3338.5 86
事業用計 (A+B)		20528.7 383	5378.9 92	7683.4 136	7114.2 144	3535.7 58	3859.6 95
その他	C01 農業用	-	-	-	-	-	-
	E01 工事仮排水	8314.9 14	7712.1 7	1.5 6	0.8 4	7.4 1	16.6 4
	F01 個人家事用	19.6 27	25.2 62	29.3 66	22.4 54	15.3 36	23.3 56
揚水量合計 (農業用を除く)		28863.2 424	13116.2 161	7714.2 208	7137.4 202	3558.4 95	3899.5 155

Ⅲ 水（地下水）・土壌環境－４ 揚水量に関する調査結果

表 3-4-1 令和 2 年度 業種別・区別揚水量（全市分）（2） 上段：日揚水量(m³/日)／下段：件数(件)

コード	業種	清田区	南区		西区	手稲区	合計	
				定山溪温泉地区				
A 工業用	A01 食品製造業	4372.9 4	12.0 2	- -	2686.8 23	358.3 4	13899.6 101	
	A02 繊維製品製造業			- -			1.2 3	
	A03 木材・木製品製造業			- -	2.1 1		4.2 2	
	A04 紙・紙加工品製造業			- -			- -	
	A05 出版・印刷			- -	243.2 3		438.4 8	
	A06 化学工業			- -	102.2 3		102.2 3	
	A07 石油製品製造業			- -			- -	
	A08 ゴム製品製造業			- -			- -	
	A09 なめし皮・毛皮製造業			- -			3.1 1	
	A10 窯業・土石製品製造業	0.4 1	20.8 2	- -	17.3 3	20.2 1	99.3 11	
	A12 非鉄金属・金属製造業			- -	1009.8 2	0.1 1	1034.6 5	
	A13 機械器具製造業			- -	5.5 2	0.2 1	106.3 9	
	A14 その他の製造業			- -	24.9 4		192.5 13	
	A 小計		4373.3 5	32.8 4	0.0 0	4091.8 41	378.8 7	15881.4 156
	B 建築物用	B01 一般事務所	67.4 6	21.3 5	- -	172.2 9	22.7 1	4413.7 137
B02 百貨店・一般小売店		250.2 2	68.5 2	- -	411.8 6		6131.8 63	
B03 飲食店		16.2 3	0.6 1	- -	16.8 3	257.2 2	1092.4 64	
B04 運輸・同関連産業・倉庫		127.5 10	21.6 4	- -	149.7 21	316.0 6	2481.5 111	
B05 旅館・ホテル		19.2 3	2090.4 21	2085.9 20	40.9 3	72.4 4	8926.1 155	
B06 公衆浴場 (その他の浴場を含む)		87.6 1	136.7 8	54.5 4	598.5 6	282.9 3	6366.5 82	
B07 娯楽施設 (公園, 競技場, 美術館含む)		226.9 5	204.8 7	- -	299.9 5	110.8 3	2557.4 56	
B08 病院・診療所		613.5 13	594.2 14	20.8 4	364.8 14	460.5 6	9786.7 149	
B09 学校・学術研究所		111.0 4	601.2 4	- -	7.2 3	29.2 1	4627.8 54	
B10 官公庁(処理場以外)		0.1 1	13.3 2	- -	2.0 1		1031.4 23	
B11 処理施設(し尿, 下水等)			8.5 1	- -	254.0 2	74.2 1	1356.4 21	
B12 ガソリンスタンド		17.1 3	40.7 4	- -	2.5 2	33.2 3	294.2 36	
B13 クリーニング		14.5 1	31.4 2	- -	223.0 8		1053.0 46	
B14 その他(アパート, 寮等)		19.4 6	260.0 15	167.9 5	23.1 9	3.2 1	869.4 83	
B 小計		1570.6 58	4093.2 90	2329.1 33	2566.4 92	1662.3 31	50988.3 1080	
事業用計(A+B)		5943.9 63	4126.0 94	2329.1 33	6658.2 133	2041.1 38	66869.7 1236	
その他	C01 農業用			- -			- -	
	E01 工事仮排水	9.2 2	1.0 2	- -	194.7 3	51.4 4	16309.6 47	
	F01 個人家事用	26.5 59	64.0 155	1.2 5	57.6 137	8.1 17	291.3 669	
揚水量合計(農業用を除く)		5979.6	4191.0	2330.3	6910.5	2100.6	83470.6	
件数合計(農業用を除く)		124	251	38	273	59	1952	

表 3-4-2 令和 2 年度 地下水揚水量調査結果（個人家事用及び定山溪温泉地区除く）

用途	件数	揚水量
工業用	156 件	15,881 m ³ /日
建築物用	1,047 件	48,659 m ³ /日
合計	1,203 件	64,540 m ³ /日

表 3-4-3 用途別揚水量の推移（個人家事用及び定山溪温泉地区除く）（単位：m³/日）

用途	H22	H23	H24	H25	H26	H27	H28	H29	H30	R1	R2
工業用	20,800	20,636	19,959	20,720	20,288	19,887	19,775	18,623	17,784	17,351	15,881
建築物用	73,846	68,736	69,932	68,358	66,147	67,874	67,627	66,377	63,428	64,274	48,659
合計	94,646	89,372	89,891	89,078	86,434	87,762	87,402	85,000	81,212	81,625	64,540

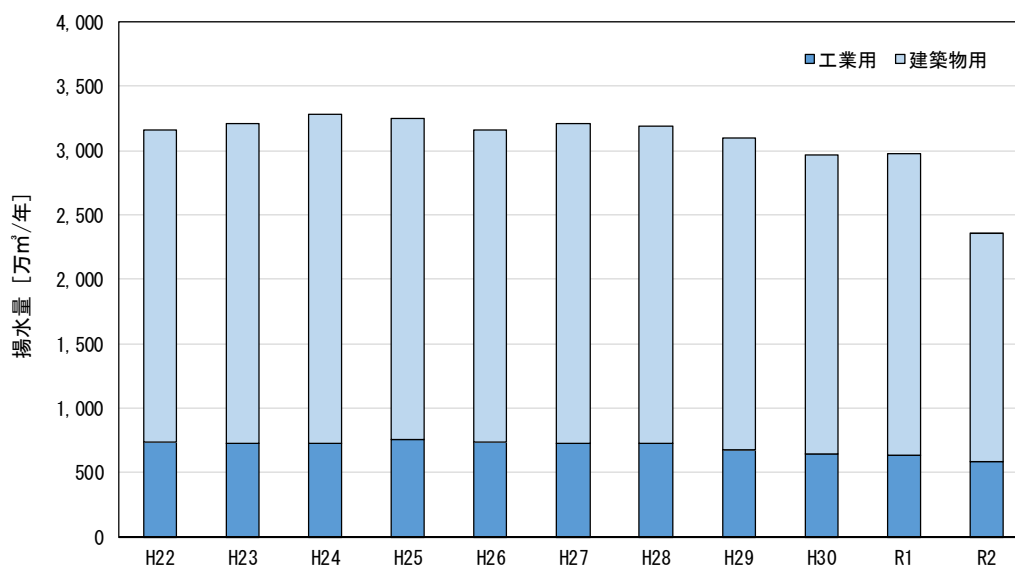


図 3-4-1 用途別揚水量の推移

5 土壌汚染対策法に基づく区域の指定

表 3-5-1 令和 2 年度 土壌汚染対策法に基づく区域の指定状況

	年度当初数	指定数	解除数	年度末数
要措置区域	3	4	2 (1)	5
形質変更時要届出区域	13	6	0	19

※ () 内は、うち撤回した件数

表 3-5-2 要措置区域の指定状況（令和 3 年 3 月 31 日現在）

No.	所在地（地番）	指定年月日
1	西区西町南 11 丁目 8 番 1 の一部、10 の一部	平成 28 年 3 月 31 日 (令和 3 年 2 月 1 日一部追加)
2	中央区北 7 条西 26 丁目 2 番 2	令和 2 年 1 月 9 日
3	手稲区新発寒 5 条 6 丁目 1145 番 1447 の一部	令和 2 年 9 月 28 日
4	北区北 22 条西 5 丁目 18 番 247 の一部	令和 2 年 9 月 29 日
5	中央区北 3 条東 9 丁目 4 番 5 の一部	令和 3 年 1 月 27 日

表 3-5-3 形質変更時要届出区域の指定状況（令和 3 年 3 月 31 日現在）

No.	所在地（地番）	指定年月日
1	東区北 18 条東 1 丁目 13 番 17、13 番 18 の一部	平成 25 年 3 月 7 日
2	手稲区手稲星置 200 番 2	平成 26 年 10 月 17 日
3	中央区北 4 条東 5 丁目 5 番 129 の一部	平成 27 年 8 月 10 日
4	(現在の地番) 豊平区平岸 1 条 12 丁目 2 番 3 の一部、3	平成 27 年 10 月 6 日
	(区域指定時の地番) 豊平区平岸 1 条 12 丁目 2 の一部、3 番	平成 28 年 4 月 8 日
5	中央区北 4 条西 18 丁目 9 番の一部	平成 28 年 4 月 28 日
6	(現在の地番) 中央区北 4 条東 6 丁目 2 番、3 番、4 番	平成 28 年 7 月 6 日
	中央区北 4 条東 7 丁目 375 番、376 番	平成 28 年 10 月 12 日
	(区域指定時の地番) 中央区北 4 条東 5 丁目 5 番 30 の一部	平成 29 年 2 月 23 日
	中央区北 4 条東 6 丁目 2 番、3 番、4 番	平成 31 年 4 月 1 日
	中央区北 4 条東 5 丁目 6 丁目 373 番 1 の一部 中央区北 4 条東 6 丁目 374 番 2 の一部 中央区北 4 条東 7 丁目 374 番 3 の一部	令和元年 8 月 15 日
7	南区白川 1814 番 43 の一部	平成 29 年 2 月 15 日
8	北区新琴似町 769 番 2	平成 29 年 12 月 18 日
9	東区北 48 条東 1 丁目 1 番 7 の一部、1 番 9 の一部	平成 31 年 3 月 28 日
10	手稲区前田 7 条 15 丁目 4 番 1 の一部	平成 31 年 4 月 1 日
		令和元年 7 月 1 日

11	中央区南2条西3丁目20番の一部	平成31年4月12日
12	(現在の地番) 東区北5条東5丁目8番10、375番8、375番10、 375番11 東区北5条東6丁目375番2、375番11、375番12 東区北5条東5丁目6丁目1番1、2番、5番5 (区域指定時の地番) 東区北5条東5丁目8番10、375番8 東区北5条東6丁目375番2 東区北5条東5丁目6丁目1番1、2番、5番5	令和元年6月5日
13	西区西町南11丁目10番の一部	令和元年7月19日
14	(現在の地番) 東区北5条東6丁目375番7、375番9、375番10 東区北5条東6丁目375番1、375番4、375番5 (区域指定時の地番) 東区北5条東6丁目375番7 東区北5条東7丁目375番1	令和2年7月30日
15	中央区大通東4丁目1番16の一部、1番20の一部 中央区南1条東4丁目5番1、5番2の一部、6番1 の一部、6番2の一部、6番3、6番4、6番5、6 番6の一部、6番8の一部、6番9の一部	令和2年8月6日
16	北区自北8条至北18条自西5丁目至西12丁目8番1 の一部	令和2年8月24日 令和2年11月20日
17	北区北22条西5丁目18番247の一部	令和2年9月29日
18	白石区菊水5条2丁目29番の一部	令和2年12月14日
19	東区東雁来6条3丁目89番11の一部	令和3年3月4日