

Ⅲ 水（地下水）・土壤環境

水(地下水)・土壌環境に対する札幌市の取組と概況

1 地下水の水質の測定

地下水の水質を監視し、環境基準の達成状況を確認しています。

測定項目	測定場所	採水回数
砒素、CE、1,1-DCE、 TCE、PCE、NO ₂ -N、 NO ₃ -N、F、Cd、Pb 等の 27 項目	概況調査:46 地点 継続監視調査:51 地点 汚染井戸周辺調査:6 地点	年1回 ※ 概況調査は、4年かけて市内全域を調査 ※ 測定回数は測定項目によって異なる

2 地盤沈下量の測定

長期的な地盤沈下量の推移等を監視しています。

測定種類	測定場所	測定回数
観測局での常時監視	市内4か所	連続測定
精密水準測量	市内 22～35 か所 (路線距離 37～69km)	年1回 ※ 令和4年度から令和6年度に かけて市内全域を測量

<水(地下水)・土壌環境の概況>

- 地下水の水質は、概ね環境基準を満たしているが、一部の井戸で砒素、テトラクロロエチレンとその分解生成物、硝酸性窒素等の超過が認められる。
(砒素は自然由来、テトラクロロエチレンはクリーニング業等、硝酸性窒素は農業の影響が示唆される。)
- 地盤沈下量は、北部の低地部(主に北区・東区・白石区・手稲区)で大きく、南部の扇状地部(主に西区・中央区・南区)や台地・丘陵部(主に豊平区・厚別区・清田区)で小さい傾向にある。近年の年沈下量はほとんどの地点で 1.0cm 未満である。

1 環境基準等

(1) 地下水の水質汚濁に係る環境基準

表 3-1-1 地下水環境基準

有害物質の種類	基準値	有害物質の種類	基準値
カドミウム	0.003 mg/L 以下	1,1,1-トリクロロエタン	1 mg/L 以下
全シアン	検出されないこと	1,1,2-トリクロロエタン	0.006 mg/L 以下
鉛	0.01 mg/L 以下	トリクロロエチレン	0.01 mg/L 以下
六価クロム	0.02 mg/L 以下	テトラクロロエチレン	0.01 mg/L 以下
砒素	0.01 mg/L 以下	1,3-ジクロロプロペン	0.002 mg/L 以下
総水銀	0.0005 mg/L 以下	チウラム	0.006 mg/L 以下
アルキル水銀	検出されないこと	シマジン	0.003 mg/L 以下
PCB	検出されないこと	チオベンカルブ	0.02 mg/L 以下
ジクロロメタン	0.02 mg/L 以下	ベンゼン	0.01 mg/L 以下
四塩化炭素	0.002 mg/L 以下	セレン	0.01 mg/L 以下
クロロエチレン	0.002 mg/L 以下	硝酸性窒素及び亜硝酸性窒素	10 mg/L 以下
1,2-ジクロロエタン	0.004 mg/L 以下	ふっ素	0.8 mg/L 以下
1,1-ジクロロエチレン	0.1 mg/L 以下	ほう素	1 mg/L 以下
1,2-ジクロロエチレン	0.04 mg/L 以下	1,4-ジオキサン	0.05 mg/L 以下

※ 基準値は年間平均値とする。ただし、全シアンについては最高値とする。

表 3-1-2 地下水要監視項目及び指針値(測定したもののみ抜粋)

項目	指針値
ペルフルオロオクタンスルホン酸(PFOS)及びペルフルオロオクタン酸(PFOA)	50 ng/l 以下 ^(注)

(注) PFOS 及び PFOA の指針値については、PFOS 及び PFOA の合計値とする。
令和 7 年 6 月 30 日より、「指針値(暫定)」に代え「指針値」を設定した。

(2) 土壌汚染対策法に基づく指定基準

表 3-1-3 土壌汚染対策法に基づく指定基準

有害物質の種類	土壌含有量基準	土壌溶出量基準
クロロエチレン	-	検液 1 L につき 0.002 mg 以下であること。
四塩化炭素	-	検液 1 L につき 0.002 mg 以下であること。
1,2-ジクロロエタン	-	検液 1 L につき 0.004 mg 以下であること。
1,1-ジクロロエチレン	-	検液 1 L につき 0.1 mg 以下であること。
1,2-ジクロロエチレン	-	検液 1 L につき 0.04 mg 以下であること。
1,3-ジクロロプロペン	-	検液 1 L につき 0.002 mg 以下であること。
ジクロロメタン	-	検液 1 L につき 0.02 mg 以下であること。
テトラクロロエチレン	-	検液 1 L につき 0.01 mg 以下であること。
1,1,1-トリクロロエタン	-	検液 1 L につき 1 mg 以下であること。
1,1,2-トリクロロエタン	-	検液 1 L につき 0.006 mg 以下であること。
トリクロロエチレン	-	検液 1 L につき 0.01 mg 以下であること。
ベンゼン	-	検液 1 L につき 0.01 mg 以下であること。
カドミウム及びその化合物	土壌 1 kg につき カドミウム 45 mg 以下であること。	検液 1 L につき カドミウム 0.003 mg 以下であること。
六価クロム化合物	土壌 1 kg につき 六価クロム 250 mg 以下であること。	検液 1 L につき 六価クロム 0.05 mg 以下であること。
シアン化合物	土壌 1 kg につき 遊離シアン 50 mg 以下であること。	検液中にシアンが検出されないこと。
水銀及びその化合物	土壌 1 kg につき 水銀 15 mg 以下であること。	検液 1 L につき水銀 0.0005 mg 以下であり、かつ、 検液中にアルキル水銀が検出されないこと。
セレン及びその化合物	土壌 1 kg につき セレン 150 mg 以下であること。	検液 1 L につき セレン 0.01 mg 以下であること。
鉛及びその化合物	土壌 1 kg につき 鉛 150 mg 以下であること。	検液 1 L につき 鉛 0.01 mg 以下であること。
砒素及びその化合物	土壌 1 kg につき 砒素 150 mg 以下であること。	検液 1 L につき 砒素 0.01 mg 以下であること。
ふっ素及びその化合物	土壌 1 kg につき ふっ素 4,000 mg 以下であること。	検液 1 L につき ふっ素 0.8 mg 以下であること。
ほう素及びその化合物	土壌 1 kg につき ほう素 4,000 mg 以下であること。	検液 1 L につき ほう素 1 mg 以下であること。
シマジン	-	検液 1 L につき 0.003 mg 以下であること。
チオベンカルブ	-	検液 1 L につき 0.02 mg 以下であること。
チウラム	-	検液 1 L につき 0.006 mg 以下であること。
ポリ塩化ビフェニル	-	検液中に検出されないこと。
有機りん化合物	-	検液中に検出されないこと。

2 地下水の水質測定結果

表 3-2-1 環境基準超過井戸が存在する地域(令和6年度末現在)

区	地域名	地域数	基準超過物質					
			砒素	クロロエチレン	1,2-ジクロロエチレン	トリクロロエチレン	テトラクロロエチレン	硝酸性窒素及び亜硝酸性窒素
北	新川	1	○	-	○	-	-	-
	新琴似	1	○	○	○	-	-	-
	新琴似西、篠路、北	3	○	-	-	-	-	-
東	鉄東	1	-	-	-	-	○	-
	伏古本町、札苗、北光	3	○	-	-	-	○	-
	栄東	1	○	-	-	-	-	-
白石	東札幌、菊水	2	-	-	-	-	○	-
	北白石	1	○	-	-	-	○	-
	北東白石	1	○	-	-	-	-	-
厚別	厚別西	1	-	-	-	-	-	○
	厚別東	1	○	-	-	-	-	-
豊平	豊平、美園、平岸	3	-	-	-	-	○	-
南	藤野	1	-	-	-	-	○	-
	篠舞	1	-	-	-	-	-	○
西	八軒中央	1	○	-	○	○	○	-
	西野	1	○	-	-	-	-	-
手稲	前田、富丘西宮の沢 稲穂金山、星置、手稲鉄北	5	○	-	-	-	-	-
合計地域数		28	19	1	3	1	12	2

※ 地域名は連合町内会単位で表記した。

※ 環境基準に適合し解除となった地域は記載していない。

表 3-2-2 令和6年度調査における基準超過井戸数

項目	概況調査	汚染井戸 周辺地区調査	継続監視調査
砒素	1 (46)	0 (2)	20 (30)
1,2-ジクロロエチレン	0 (22)	0 (4)	1 (18)
テトラクロロエチレン	0 (22)	1 (4)	6 (18)
硝酸性窒素及び亜硝酸性窒素	0 (22)	- (0)	1 (2)

※ () 内は調査井戸数

<調査区分>

概況調査：

地域の全体的な地下水の概況を把握するための調査

汚染井戸周辺地区調査：

概況調査等により新たに発見された汚染について、その汚染範囲を確認するための調査

継続監視調査：

汚染井戸周辺地区調査等により確認された汚染の継続的な監視等、経年的なモニタリングとして継続的に実施する調査

表 3-2-3 地下水水質定結果(令和6年度)

区	所在地	連合町内会	調査 分類	調査 年度	調査年月日	水温	pH	電気 電導率	ｶﾞﾙﾐｳﾑ	全ｼﾝｸﾞ	鉛	六価 ｸﾛﾐﾝ	砒素	総水銀	PCB	ｼﾞｸﾛﾛ ﾒﾀﾝ	四塩化 炭素	ｸﾛﾛ ｴﾍﾞﾝ	1,2 ｼﾞｸﾛﾛ ｴﾀﾝ	1,1 ｼﾞｸﾛﾛ ｴﾍﾞﾝ
						℃		㎍/㎥	㎍/L	㎍/L	㎍/L	㎍/L	㎍/L	㎍/L	㎍/L	㎍/L	㎍/L	㎍/L	㎍/L	㎍/L
地下水の水質汚濁に係る環境基準値									0.003	不検出	0.01	0.05	0.01	0.0005	不検出	0.02	0.002	0.002	0.004	0.1
中央	宮の森2条16丁目	宮の森大倉山	概況	R6	R6.7.31	13.8	6.6	18	<0.0003	<0.1	<0.005	<0.01	<0.001	<0.0005	<0.0005	<0.002	<0.0002	<0.0002	<0.0004	<0.002
中央	北1条西5丁目	中央	概況	R6	R6.7.24	16.7	7.0	30	—	—	—	—	0.001	—	—	—	—	—	—	—
中央	北1条西23丁目	円山	継続	R6	R6.9.17	14.2	6.9	37	—	—	—	—	—	—	—	—	—	<0.0002	—	<0.002
中央	北1条東16丁目	苗穂	概況	R6	R6.7.30	16.5	7.4	38	<0.0003	<0.1	<0.005	<0.01	0.001	<0.0005	<0.0005	<0.002	<0.0002	<0.0002	<0.0004	<0.002
中央	南1条西4丁目	本府	概況	R6	R6.7.31	17.0	7.2	26	<0.0003	<0.1	<0.005	<0.01	0.001	<0.0005	<0.0005	<0.002	<0.0002	<0.0002	<0.0004	<0.002
中央	南1条西17丁目	西	継続	R6	R6.9.11	12.8	7.0	30	—	—	—	—	0.001	—	—	—	—	—	—	—
中央	南3条西28丁目	円山	概況	R6	R6.7.26	16.4	7.2	17	—	—	—	—	<0.001	—	—	—	—	—	—	—
中央	南8条西10丁目	西	概況	R6	R6.7.31	15.0	7.0	26	<0.0003	<0.1	<0.005	<0.01	0.001	<0.0005	<0.0005	<0.002	<0.0002	<0.0002	<0.0004	<0.002
中央	南9条西1丁目	豊水	継続	R6	R6.9.4	11.2	6.9	16	—	—	—	—	<0.001	—	—	—	—	—	—	—
中央	南9条西10丁目	曙	概況	R6	R6.7.16	13.2	6.9	31	—	—	—	—	0.001	—	—	—	—	—	—	—
中央	南5条東3丁目	東	概況	R6	R6.7.17	16.8	6.8	18	—	—	—	—	0.001	—	—	—	—	—	—	—
北	北12条西6丁目	鉄西	概況	R6	R6.7.30	15.5	7.0	39	—	—	—	—	0.001	—	—	—	—	—	—	—
北	北27条西7丁目	北	継続	R6	R6.9.25	13.0	7.2	39	—	—	—	—	0.002	—	—	—	—	—	—	—
北	北39条西4丁目	麻生	概況	R6	R6.8.20	17.0	8.1	21	<0.0003	<0.1	<0.005	<0.01	0.002	<0.0005	<0.0005	<0.002	<0.0002	<0.0002	<0.0004	<0.002
北	篠路4条9丁目	篠路	概況	R6	R6.7.19	22.6	7.1	15	—	—	—	—	<0.001	—	—	—	—	—	—	—
北	篠路9条6丁目	篠路	継続	R6	R6.9.10	13.0	7.2	22	—	—	—	—	0.005	—	—	—	—	—	—	—
北	新琴似1条11丁目	新琴似	継続	R6	R6.9.5	14.4	7.7	27	—	—	—	—	0.034	—	—	—	—	—	—	—
北	新琴似1条2丁目	新琴似	継続	R6	R6.9.5	16.4	7.1	43	—	—	—	—	0.021	—	—	—	—	<0.0002	—	<0.002
北	新琴似5条5丁目	新琴似	継続	R6	R6.9.5	15.3	7.3	37	—	—	—	—	0.039	—	—	—	—	<0.0002	—	<0.002
北	新琴似7条14丁目	新琴似西	継続	R6	R6.9.10	14.0	7.3	25	—	—	—	—	0.011	—	—	—	—	—	—	—
北	新琴似9条11丁目	新琴似	継続	R6	R6.9.5	15.2	7.5	28	—	—	—	—	0.042	—	—	—	—	—	—	—
北	新琴似11条16丁目	新琴似西	継続	R6	R6.9.5	16.0	7.5	25	—	—	—	—	0.032	—	—	—	—	—	—	—
北	新琴似町香地	新琴似西	継続	R6	R6.10.2	23.3	7.7	34	—	—	<0.005	—	<0.001	—	—	—	—	—	—	—
北	新川2条8丁目	新川	概況	R6	R6.7.23	21.4	7.3	30	—	—	—	—	0.012	—	—	—	—	—	—	—
北	新川5条5丁目	新川	継続	R6	R6.9.5	20.6	7.4	41	—	—	—	—	0.003	—	—	—	—	<0.0002	—	<0.002
北	新川2条8丁目	新川	周辺	R6	R6.10.28	18.0	7.6	31	—	—	—	—	0.007	—	—	—	—	—	—	—
北	新川3条8丁目	新川	周辺	R6	R6.10.28	13.5	7.5	31	—	—	—	—	0.002	—	—	—	—	—	—	—
北	屯田7条11丁目	屯田	概況	R6	R6.8.2	19.4	7.5	23	<0.0003	<0.1	<0.005	<0.01	<0.001	<0.0005	<0.0005	<0.002	<0.0002	<0.0002	<0.0004	<0.002
東	丘珠町香地	丘珠	概況	R6	R6.8.6	16.0	7.0	16	<0.0003	<0.1	<0.005	<0.01	<0.001	<0.0005	<0.0005	<0.002	<0.0002	<0.0002	<0.0004	<0.002
東	丘珠町香地	丘珠	継続	R6	R6.9.10	14.0	8.4	14	—	—	—	—	<0.001	—	—	—	—	—	—	—
東	北8条東16丁目	苗穂	概況	R6	R6.8.2	15.8	7.2	28	<0.0003	<0.1	<0.005	<0.01	0.001	<0.0005	<0.0005	<0.002	<0.0002	<0.0002	<0.0004	<0.002
東	北12条東14丁目	鉄東	継続	R6	R6.9.9	17.0	7.5	34	—	—	—	—	—	—	—	—	—	<0.0002	—	<0.002
東	北12条東3丁目	北光	概況	R6	R6.7.17	13.6	7.0	23	—	—	—	—	0.003	—	—	—	—	—	—	—
東	北17条東14丁目	北光	継続	R6	R6.9.13	13.0	7.4	36	—	—	—	—	—	—	—	—	—	<0.0002	—	<0.002
東	北22条東1丁目	北光	継続	R6	R6.9.13	15.5	7.6	18	—	—	—	—	0.015	—	—	—	—	—	—	—
東	北37条東16丁目	栄東	継続	R6	R6.9.13	14.2	8.0	41	—	—	—	—	0.048	—	—	—	—	—	—	—
東	北42条東16丁目	栄東	継続	R6	R6.9.4	12.2	7.8	37	—	—	—	—	0.028	—	—	—	—	—	—	—
東	栄町香地	栄東	概況	R6	R6.7.19	17.0	7.4	19	<0.0003	<0.1	<0.005	<0.01	<0.001	<0.0005	<0.0005	<0.002	<0.0002	<0.0002	<0.0004	<0.002
東	東苗穂1条3丁目	札苗	継続	R6	R6.9.6	12.0	7.6	48	—	—	—	—	—	—	—	—	—	<0.0002	—	<0.002
東	東苗穂2条3丁目	札苗	継続	R6	R6.9.11	14.0	7.2	39	—	—	—	—	0.027	—	—	—	—	—	—	—
東	伏古1条3丁目	伏古本町	周辺	R6	R6.7.26	13.9	7.2	34	—	—	—	—	—	—	—	—	—	<0.0002	—	<0.002
東	伏古2条4丁目	伏古本町	周辺	R6	R6.7.24	11.6	7.4	16	—	—	—	—	—	—	—	—	—	<0.0002	—	<0.002
東	伏古4条4丁目	伏古本町	継続	R6	R6.9.10	22.5	7.2	43	—	—	—	—	—	—	—	—	—	<0.0002	—	<0.002
東	伏古12条2丁目	伏古本町	概況	R6	R6.8.20	20.0	7.7	27	—	—	—	—	0.004	—	—	—	—	—	—	—
東	本町1条1丁目	伏古本町	継続	R6	R6.9.25	12.5	7.4	19	—	—	—	—	0.013	—	—	—	—	—	—	—
東	本町1条4丁目	伏古本町	継続	R6	R6.9.10	13.5	6.8	33	—	—	—	—	—	—	—	—	—	<0.0002	—	<0.002
東	本町2条1丁目	伏古本町	周辺	R6	R6.7.30	13.5	7.2	38	—	—	—	—	—	—	—	—	—	<0.0002	—	<0.002
東	本町2条3丁目	伏古本町	周辺	R6	R6.7.24	18.0	7.5	14	—	—	—	—	—	—	—	—	—	<0.0002	—	<0.002
白石	川北香地	北白石	概況	R6	R6.7.22	15.9	8.0	19	—	—	—	—	<0.001	—	—	—	—	—	—	—
白石	川下4条1丁目	北東白石	継続	R6	R6.9.24	13.0	7.7	35	—	—	—	—	<0.001	—	—	—	—	—	—	—
白石	川下香地	北東白石	概況	R6	R6.8.19	14.8	7.3	25	<0.0003	<0.1	<0.005	<0.01	<0.001	<0.0005	<0.0005	<0.002	<0.0002	<0.0002	<0.0004	<0.002
白石	菊水3条4丁目	菊水	継続	R6	R6.9.17	22.0	7.0	37	—	—	—	—	—	—	—	—	—	<0.0002	—	<0.002
白石	菊水7条3丁目	菊水	継続	R6	R6.9.17	18.5	7.2	18	—	—	—	<0.01	—	—	—	—	—	—	—	—
白石	菊水上町2条3丁目	菊水	概況	R6	R6.7.23	15.9	6.4	41	—	—	—	—	0.001	—	—	—	—	—	—	—
白石	北郷1条8丁目	北白石	継続	R6	R6.9.24	17.2	6.8	41	—	—	—	—	—	—	—	—	—	<0.0002	—	<0.002
白石	北郷4条3丁目	北白石	継続	R6	R6.9.18	16.4	6.3	21	—	—	—	—	<0.001	—	—	—	—	—	—	—
白石	栄通13丁目	東白石	継続	R6	R6.9.25	18.2	6.5	27	—	—	—	—	—	—	—	—	—	<0.0002	—	<0.002
白石	東札幌3条2丁目	東札幌	継続	R6	R6.9.17	12.0	7.0	27	—	—	—	—	—	—	—	—	—	<0.0002	—	<0.002
白石	本通7丁目	白石	概況	R6	R6.8.5	11.0	7.5	12	<0.0003	<0.1	<0.005	<0.01	0.002	<0.0005	<0.0005	<0.002	<0.0002	<0.0002	<0.0004	<0.002

Ⅲ 水（地下水）・土壌環境－2 地下水の水質測定結果

区	所在地	連合町内会	調査分類	調査年度	調査年月日	1,2 ジクロロ エチレン mg/L	1,1,1 トリクロロ エタン mg/L	1,1,2 トリクロロ エタン mg/L	トリ クロロ エチレン mg/L	テトラ クロロ エチレン mg/L	1,3 ジクロロ プロペン mg/L	チクロム mg/L	シマジン mg/L	チオベン カルブ mg/L	ベンゼン mg/L	セレン mg/L	硝酸、 亜硝酸性 窒素 mg/L	ふっ素 mg/L	ほう素 mg/L	1,4 ジメチル mg/L	PFOS及び PFOAの 合算値 ng/L
地下水の水質汚濁に係る環境基準値						0.04	1	0.006	0.01	0.01	0.002	0.006	0.003	0.02	0.01	0.01	10	0.8	1	0.05	50
中央	宮の森2条16丁目	宮の森大倉山	概況	R6	R6.7.31	<0.008	<0.001	<0.0006	<0.001	<0.0005	<0.0002	<0.0006	<0.0003	<0.002	<0.001	<0.002	1.9	<0.1	<0.02	<0.005	—
中央	北1条西5丁目	中央	概況	R6	R6.7.24	—	—	—	—	—	—	—	—	—	—	—	—	—	—	—	—
中央	北1条西23丁目	円山	継続	R6	R6.9.17	<0.008	—	—	<0.001	0.0018	—	—	—	—	—	—	—	—	—	—	—
中央	北1条東16丁目	苗穂	概況	R6	R6.7.30	<0.008	<0.001	<0.0006	<0.001	0.0011	<0.0002	<0.0006	<0.0003	<0.002	<0.001	<0.002	7.2	<0.1	0.07	<0.005	—
中央	南1条西4丁目	本府	概況	R6	R6.7.31	<0.008	<0.001	<0.0006	<0.001	<0.0005	<0.0002	<0.0006	<0.0003	<0.002	<0.001	<0.002	1.8	<0.1	0.26	<0.005	—
中央	南1条西17丁目	西	継続	R6	R6.9.11	—	—	—	—	—	—	—	—	—	—	—	—	—	—	—	—
中央	南3条西28丁目	円山	概況	R6	R6.7.26	—	—	—	—	—	—	—	—	—	—	—	—	—	—	—	—
中央	南8条西10丁目	西	概況	R6	R6.7.31	<0.008	<0.001	<0.0006	<0.001	0.0028	<0.0002	<0.0006	<0.0003	<0.002	<0.001	<0.002	2.6	<0.1	0.23	<0.005	—
中央	南9条西1丁目	豊水	継続	R6	R6.9.4	—	—	—	—	—	—	—	—	—	—	—	—	—	—	—	—
中央	南9条西10丁目	曙	概況	R6	R6.7.16	—	—	—	—	—	—	—	—	—	—	—	—	—	—	—	—
中央	南5条東3丁目	東	概況	R6	R6.7.17	—	—	—	—	—	—	—	—	—	—	—	—	—	—	—	—
北	北12条西6丁目	鉄西	概況	R6	R6.7.30	—	—	—	—	—	—	—	—	—	—	—	—	—	—	—	—
北	北27条西7丁目	北	継続	R6	R6.9.25	—	—	—	—	—	—	—	—	—	—	—	—	—	—	—	—
北	北39条西4丁目	麻生	概況	R6	R6.8.20	<0.008	<0.001	<0.0006	<0.001	<0.0005	<0.0002	<0.0006	<0.0003	<0.002	<0.001	<0.002	<0.055	<0.1	0.05	<0.005	—
北	篠路4条9丁目	篠路	概況	R6	R6.7.19	—	—	—	—	—	—	—	—	—	—	—	—	—	—	—	—
北	篠路9条6丁目	篠路	継続	R6	R6.9.10	—	—	—	—	—	—	—	—	—	—	—	—	—	—	—	—
北	新等似11条11丁目	新等似	継続	R6	R6.9.5	—	—	—	—	—	—	—	—	—	—	—	—	—	—	—	—
北	新等似1条2丁目	新等似	継続	R6	R6.9.5	0.13	—	—	0.002	<0.0005	—	—	—	—	—	—	—	—	—	—	—
北	新等似5条5丁目	新等似	継続	R6	R6.9.5	0.035	—	—	<0.001	<0.0005	—	—	—	—	—	—	—	—	—	—	—
北	新等似7条14丁目	新等似西	継続	R6	R6.9.10	—	—	—	—	—	—	—	—	—	—	—	—	—	—	—	—
北	新等似9条11丁目	新等似	継続	R6	R6.9.5	—	—	—	—	—	—	—	—	—	—	—	—	—	—	—	—
北	新等似11条16丁目	新等似西	継続	R6	R6.9.5	—	—	—	—	—	—	—	—	—	—	—	—	—	—	—	—
北	新等似町番地	新等似西	継続	R6	R6.10.2	—	—	—	—	—	—	—	—	—	<0.001	—	—	—	0.54	—	—
北	新川2条8丁目	新川	概況	R6	R6.7.23	—	—	—	—	—	—	—	—	—	—	—	—	—	—	—	—
北	新川5条5丁目	新川	継続	R6	R6.9.5	0.026	—	—	<0.001	<0.0005	—	—	—	—	—	—	—	—	—	—	—
北	新川2条8丁目	新川	周辺	R6	R6.10.28	—	—	—	—	—	—	—	—	—	—	—	—	—	—	—	—
北	新川13条8丁目	新川	周辺	R6	R6.10.28	—	—	—	—	—	—	—	—	—	—	—	—	—	—	—	—
北	屯田7条11丁目	屯田	概況	R6	R6.8.2	<0.008	<0.001	<0.0006	<0.001	<0.0005	<0.0002	<0.0006	<0.0003	<0.002	<0.001	<0.002	0.53	<0.1	0.57	<0.005	—
東	丘珠町番地	丘珠	概況	R6	R6.8.6	<0.008	<0.001	<0.0006	<0.001	<0.0005	<0.0002	<0.0006	<0.0003	<0.002	<0.001	<0.002	1.1	<0.1	0.06	<0.005	—
東	丘珠町番地	丘珠	継続	R6	R6.9.10	—	—	—	—	—	—	—	—	—	—	—	—	—	—	—	—
東	北8条東16丁目	苗穂	概況	R6	R6.8.2	<0.008	<0.001	<0.0006	<0.001	0.0025	<0.0002	<0.0006	<0.0003	<0.002	<0.001	<0.002	1.1	<0.1	0.26	<0.005	—
東	北12条東14丁目	鉄東	継続	R6	R6.9.9	<0.008	—	—	<0.001	0.0053	—	—	—	—	—	—	—	—	—	—	—
東	北12条東3丁目	北光	概況	R6	R6.7.17	—	—	—	—	—	—	—	—	—	—	—	—	—	—	—	—
東	北17条東14丁目	北光	継続	R6	R6.9.13	<0.008	—	—	<0.001	0.0008	—	—	—	—	—	—	—	—	—	—	—
東	北22条東1丁目	北光	継続	R6	R6.9.13	—	—	—	—	—	—	—	—	—	—	—	—	—	—	—	—
東	北37条東16丁目	栄東	継続	R6	R6.9.13	—	—	—	—	—	—	—	—	—	—	—	—	—	—	—	—
東	北42条東16丁目	栄東	継続	R6	R6.9.4	—	—	—	—	—	—	—	—	—	—	—	—	—	—	—	—
東	栄町番地	栄東	概況	R6	R6.7.19	<0.008	<0.001	<0.0006	<0.001	<0.0005	<0.0002	<0.0006	<0.0003	<0.002	<0.001	<0.002	0.21	0.1	0.16	<0.005	<0.3
東	東苗穂1条3丁目	札苗	継続	R6	R6.9.6	<0.008	—	—	<0.001	0.013	—	—	—	—	—	—	—	—	—	—	—
東	東苗穂2条3丁目	札苗	継続	R6	R6.9.11	—	—	—	—	—	—	—	—	—	—	—	—	—	—	—	—
東	伏古1条3丁目	伏古本町	周辺	R6	R6.7.26	<0.008	—	—	0.001	0.0082	—	—	—	—	—	—	—	—	—	—	—
東	伏古2条4丁目	伏古本町	周辺	R6	R6.7.24	<0.008	—	—	<0.001	<0.0005	—	—	—	—	—	—	—	—	—	—	—
東	伏古4条4丁目	伏古本町	継続	R6	R6.9.10	<0.008	—	—	<0.001	0.021	—	—	—	—	—	—	—	—	—	—	—
東	伏古12条2丁目	伏古本町	概況	R6	R6.8.20	—	—	—	—	—	—	—	—	—	—	—	—	—	—	—	—
東	本町1条1丁目	伏古本町	継続	R6	R6.9.25	—	—	—	—	—	—	—	—	—	—	—	—	—	—	—	—
東	本町1条4丁目	伏古本町	継続	R6	R6.9.10	<0.008	—	—	<0.001	0.026	—	—	—	—	—	—	—	—	—	—	—
東	本町2条1丁目	伏古本町	周辺	R6	R6.7.30	<0.008	—	—	<0.001	0.013	—	—	—	—	—	—	—	—	—	—	—
東	本町2条3丁目	伏古本町	周辺	R6	R6.7.24	<0.008	—	—	<0.001	<0.0005	—	—	—	—	—	—	—	—	—	—	—
白石	川北番地	北白石	概況	R6	R6.7.22	—	—	—	—	—	—	—	—	—	—	—	—	—	—	—	—
白石	川下4条1丁目	北東白石	継続	R6	R6.9.24	—	—	—	—	—	—	—	—	—	—	—	—	—	—	—	—
白石	川下番地	北東白石	概況	R6	R6.8.19	<0.008	<0.001	<0.0006	<0.001	<0.0005	<0.0002	<0.0006	<0.0003	<0.002	<0.001	<0.002	<0.055	<0.1	0.06	<0.005	—
白石	菊水3条4丁目	菊水	継続	R6	R6.9.17	<0.008	—	—	<0.001	0.01	—	—	—	—	—	—	—	—	—	—	—
白石	菊水7条3丁目	菊水	継続	R6	R6.9.17	—	—	—	—	—	—	—	—	—	—	—	—	—	—	—	—
白石	菊水上町2条3丁目	菊水	概況	R6	R6.7.23	—	—	—	—	—	—	—	—	—	—	—	—	—	—	—	—
白石	北郷1条8丁目	北白石	継続	R6	R6.9.24	<0.008	—	—	0.002	0.27	—	—	—	—	—	—	—	—	—	—	—
白石	北郷4条3丁目	北白石	継続	R6	R6.9.18	—	—	—	—	—	—	—	—	—	—	—	—	—	—	—	—
白石	栄通13丁目	東白石	継続	R6	R6.9.25	<0.008	—	—	<0.001	<0.0005	—	—	—	—	—	—	<0.1	—	—	—	—
白石	東札幌3条2丁目	東札幌	継続	R6	R6.9.17	<0.008	—	—	<0.001	0.0029	—	—	—	—	—	—	—	—	—	—	—
白石	本通7丁目	白石	概況	R6	R6.8.5	<0.008	<0.001	<0.0006	<0.001	<0.0005	<0.0002	<0.0006	<0.0003	<0.002	<0.001	<0.002	0.11	<0.1	<0.02	<0.005	—

※ 太字は定量下限値以上、斜体(灰色塗りつぶし)は基準超過を示す。

区	所在地	連合町内会	調査 分類	調査 年度	調査年月日	水温	pH	電気 電導率	カドミウム	全ソリン	鉛	六価 クロム	砒素	総水銀	PCB	ジクロロ メタン	四塩化 炭素	クロロ エチレン	1,2 ジクロロ エタン	1,1 ジクロロ エチレン
						℃		mS/m	mg/L	mg/L	mg/L	mg/L	mg/L	mg/L	mg/L	mg/L	mg/L	mg/L	mg/L	mg/L
地下水の水質汚濁に係る環境基準値									0.003	不検出	0.01	0.05	0.01	0.0005	不検出	0.02	0.002	0.002	0.004	0.1
厚別	青葉町3丁目	青葉町	概況	R6	R6.7.19	16.8	7.7	17	—	—	—	—	0.001	—	—	—	—	—	—	—
厚別	厚別中央2条5丁目	厚別中央	概況	R6	R6.7.17	14.8	7.9	17	—	—	—	—	<0.001	—	—	—	—	—	—	—
厚別	厚別西2条4丁目	厚別西	継続	R6	R6.9.19	20.8	6.7	36	—	—	—	—	—	—	—	—	—	—	—	—
厚別	厚別東3条1丁目	厚別東	継続	R6	R6.9.19	24.0	7.5	36	—	—	—	—	0.045	—	—	—	—	—	—	—
厚別	もみじ台西7丁目	もみじ台	概況	R6	R6.7.30	22.2	7.4	21	<0.0003	<0.1	<0.005	<0.01	<0.001	<0.0005	<0.0005	<0.002	<0.0002	<0.0002	<0.0004	<0.002
豊平	月寒東3条17丁目	東月寒	継続	R6	R6.9.13	15.2	6.6	22	—	—	—	—	<0.01	—	—	—	—	—	—	—
豊平	豊平3条3丁目	豊平	概況	R6	R6.7.22	21.0	6.9	30	—	—	—	—	<0.001	—	—	—	—	—	—	—
豊平	豊平3条9丁目	豊平	継続	R6	R6.9.18	19.0	7.0	31	—	—	—	—	—	—	—	—	—	<0.0002	—	<0.002
豊平	中の島1条8丁目	中の島	概況	R6	R6.8.5	12.8	7.1	34	<0.0003	<0.1	<0.005	<0.01	0.002	<0.0005	<0.0005	<0.002	0.0009	<0.0002	<0.0004	<0.002
豊平	西岡3条3丁目	西岡	概況	R6	R6.7.24	14.5	7.2	20	—	—	—	—	0.002	—	—	—	—	—	—	—
豊平	西岡番地	西岡	継続	R6	R6.9.9	16.4	7.1	33	—	—	<0.005	—	—	—	—	—	—	—	—	—
豊平	平岸2条2丁目	平岸	継続	R6	R6.9.18	24.2	7.1	42	—	—	—	—	—	—	—	—	—	<0.0002	—	<0.002
豊平	平岸3条15丁目	南平岸	概況	R6	R6.7.22	17.0	6.4	31	—	—	—	—	<0.001	—	—	—	—	—	—	—
豊平	福住1条4丁目	福住	概況	R6	R6.8.23	24.8	7.5	21	<0.0003	<0.1	<0.005	<0.01	0.002	<0.0005	<0.0005	<0.002	<0.0002	<0.0002	<0.0004	<0.002
豊平	美園1条2丁目	美園	継続	R6	R6.9.18	12.8	6.7	39	—	—	—	—	—	—	—	—	—	<0.0002	—	<0.002
清田	北野5条4丁目	北野	概況	R6	R6.7.23	16.8	6.6	22	—	—	—	—	<0.001	—	—	—	—	—	—	—
清田	里塚3条4丁目	里塚美しが丘	概況	R6	R6.9.6	14.2	6.8	15	—	—	—	—	0.001	—	—	—	—	—	—	—
清田	英栄1条1丁目	清田	概況	R6	R6.8.20	10.2	7.7	12	<0.0003	<0.1	<0.005	<0.01	<0.001	<0.0005	<0.0005	<0.002	<0.0002	<0.0002	<0.0004	<0.002
南	川沿3条4丁目	藻岩	概況	R6	R6.8.8	19.4	6.2	20	<0.0003	<0.1	<0.005	<0.01	<0.001	<0.0005	<0.0005	<0.002	<0.0002	<0.0002	<0.0004	<0.002
南	小金湯番地	定山溪	概況	R6	R6.8.2	18.5	6.8	14	<0.0003	<0.1	<0.005	<0.01	<0.001	<0.0005	<0.0005	<0.002	<0.0002	<0.0002	<0.0004	<0.002
南	澄川4条10丁目	澄川	概況	R6	R6.8.23	16.2	7.4	14	<0.0003	<0.1	<0.005	<0.01	0.007	<0.0005	<0.0005	<0.002	<0.0002	<0.0002	<0.0004	<0.002
南	常盤6条2丁目	芸術の森	概況	R6	R6.7.19	19.0	6.4	29	—	—	—	—	<0.001	—	—	—	—	—	—	—
南	中ノ沢番地	藻岩	継続	R6	R6.9.17	20.8	7.2	21	—	—	—	—	<0.001	—	—	—	—	—	—	—
南	藤野2条6丁目	藤野	概況	R6	R6.7.25	19.5	6.5	25	—	—	—	—	0.002	—	—	—	—	—	—	—
南	藤野3条3丁目	藤野	継続	R6	R6.9.24	13.0	6.8	19	—	—	—	—	—	—	—	—	—	<0.0002	—	<0.002
南	豊滝番地	簾舞	継続	R6	R6.9.13	14.5	6.4	28	—	—	—	—	—	—	—	—	—	—	—	—
西	琴似4条7丁目	琴似二十四軒	概況	R6	R6.7.16	14.0	7.0	22	—	—	—	—	<0.001	—	—	—	—	—	—	—
西	八軒8条西1丁目	八軒中央	継続	R6	R6.9.27	21.5	7.2	39	—	—	—	—	—	—	—	—	—	<0.0002	—	<0.002
西	八軒9条西9丁目	八軒中央	概況	R6	R6.8.7	13.8	7.2	29	<0.0003	<0.1	<0.005	<0.01	0.002	<0.0005	<0.0005	<0.002	<0.0002	<0.0002	<0.0004	<0.002
西	八軒10条西12丁目	八軒中央	継続	R6	R6.9.19	18.4	7.1	26	—	—	—	—	0.024	—	—	—	—	—	—	—
西	発寒12条2丁目	発寒北	概況	R6	R6.8.6	17.0	6.9	34	<0.0003	<0.1	<0.005	<0.01	<0.001	<0.0005	<0.0005	<0.002	<0.0002	<0.0002	<0.0004	<0.002
西	発寒13条13丁目	発寒北	継続	R6	R6.9.18	15.5	7.7	28	—	—	<0.005	—	—	—	—	—	—	—	—	—
西	平和1条3丁目	西野	概況	R6	R6.7.16	19.6	6.9	27	—	—	—	—	<0.001	—	—	—	—	—	—	—
西	平和番地	西野	継続	R6	R6.9.18	15.5	7.6	22	—	—	—	—	0.021	—	—	—	—	—	—	—
手稲	曙1条3丁目	手稲鉄北	継続	R6	R6.9.24	15.8	7.4	26	—	—	—	—	0.044	—	—	—	—	—	—	—
手稲	稲穂2条2丁目	稲穂金山	概況	R6	R6.8.8	17.4	7.1	31	<0.0003	<0.1	<0.005	<0.01	0.003	<0.0005	<0.0005	<0.002	<0.0002	<0.0002	<0.0004	<0.002
手稲	稲穂3条4丁目	稲穂金山	継続	R6	R6.9.19	20.4	6.9	37	—	—	—	—	0.013	—	—	—	—	—	—	—
手稲	新発寒6条10丁目	新発寒	概況	R6	R6.8.3	15.8	7.8	29	<0.0003	<0.1	<0.005	<0.01	<0.001	<0.0005	<0.0005	<0.002	<0.0002	<0.0002	<0.0004	<0.002
手稲	手稲本町番地	手稲中央	概況	R6	R6.7.23	14.0	7.0	8	—	—	—	—	0.001	—	—	—	—	—	—	—
手稲	手稲山口番地	星置	継続	R6	R6.9.24	20.0	7.6	34	—	—	—	—	0.014	—	—	—	—	—	—	—
手稲	富丘2条4丁目	富丘西宮の沢	継続	R6	R6.9.20	14.0	6.8	29	—	—	—	—	0.015	—	—	—	—	—	—	—
手稲	富丘3条2丁目	富丘西宮の沢	継続	R6	R6.9.20	18.8	6.5	13	—	—	—	—	0.17	—	—	—	—	—	—	—
手稲	前田1条12丁目	手稲鉄北	概況	R6	R6.7.22	16.0	7.2	24	—	—	—	—	0.005	—	—	—	—	—	—	—
手稲	前田8条10丁目	前田	継続	R6	R6.9.20	17.8	6.4	38	—	—	—	—	0.036	—	—	—	—	—	—	—

Ⅲ 水（地下水）・土壌環境－2 地下水の水質測定結果

区	所在地	連合町内会	調査 分類	調査 年度	調査年月日	1,2 ジクロロ エチレン mg/L	1,1,1 トリクロロ エチレン mg/L	1,1,2 トリクロロ エチレン mg/L	トリ クロロ エチレン mg/L	テトラ クロロ エチレン mg/L	1,3 ジクロロ プロペン mg/L	チウラム mg/L	シマジン mg/L	チオベン ザルブ mg/L	ベンゼン mg/L	セレン mg/L	硝酸、 亜硝酸性 窒素 mg/L	ふっ素 mg/L	ほう素 mg/L	1,4 ジオキサン mg/L	PFOS及び PFOAの 合算値 ng/L
地下水の水質汚濁に係る環境基準値						0.04	1	0.006	0.01	0.01	0.002	0.006	0.003	0.02	0.01	0.01	10	0.8	1	0.05	50
厚別	青葉町3丁目	青葉町	概況	R6	R6.7.19	—	—	—	—	—	—	—	—	—	—	—	—	—	—	—	—
厚別	厚別中央2条5丁目	厚別中央	概況	R6	R6.7.17	—	—	—	—	—	—	—	—	—	—	—	—	—	—	—	—
厚別	厚別西2条4丁目	厚別西	継続	R6	R6.9.19	—	—	—	—	—	—	—	—	—	—	12	—	—	—	—	—
厚別	厚別東3条1丁目	厚別東	継続	R6	R6.9.19	—	—	—	—	—	—	—	—	—	—	—	—	—	—	—	—
厚別	もみじ台西7丁目	もみじ台	概況	R6	R6.7.30	<0.008	<0.001	<0.0006	<0.001	<0.0005	<0.0002	<0.0006	<0.0003	<0.002	<0.001	<0.002	1.1	<0.1	0.06	<0.005	—
豊平	月寒東3条17丁目	東月寒	継続	R6	R6.9.13	—	—	—	—	—	—	—	—	—	—	—	—	—	—	—	—
豊平	豊平3条3丁目	豊平	概況	R6	R6.7.22	—	—	—	—	—	—	—	—	—	—	—	—	—	—	—	—
豊平	豊平3条9丁目	豊平	継続	R6	R6.9.18	0.01	—	—	0.002	0.043	—	—	—	—	—	—	—	—	—	—	—
豊平	中の島1条8丁目	中の島	概況	R6	R6.8.5	<0.008	<0.001	<0.0006	<0.001	<0.0005	<0.0002	<0.0006	<0.0003	<0.002	<0.001	<0.002	2.5	<0.1	0.11	<0.005	—
豊平	西岡3条3丁目	西岡	概況	R6	R6.7.24	—	—	—	—	—	—	—	—	—	—	—	—	—	—	—	—
豊平	西岡番地	西岡	継続	R6	R6.9.9	—	—	—	—	—	—	—	—	—	—	—	—	—	—	—	—
豊平	平岸2条2丁目	平岸	継続	R6	R6.9.18	<0.008	—	—	<0.001	0.002	—	—	—	—	—	—	—	—	—	—	—
豊平	平岸3条15丁目	南平岸	概況	R6	R6.7.22	—	—	—	—	—	—	—	—	—	—	—	—	—	—	—	—
豊平	福住1条4丁目	福住	概況	R6	R6.8.23	<0.008	<0.001	<0.0006	<0.001	<0.0005	<0.0002	<0.0006	<0.0003	<0.002	<0.001	<0.002	5.4	<0.1	0.02	<0.005	—
豊平	美園1条2丁目	美園	継続	R6	R6.9.18	<0.008	—	—	<0.001	0.0019	—	—	—	—	—	—	—	—	—	—	—
清田	北野5条4丁目	北野	概況	R6	R6.7.23	—	—	—	—	—	—	—	—	—	—	—	—	—	—	—	—
清田	里塚3条4丁目	里塚美しが丘	概況	R6	R6.9.6	—	—	—	—	—	—	—	—	—	—	—	—	—	—	—	—
清田	真栄1条1丁目	清田	概況	R6	R6.8.20	<0.008	<0.001	<0.0006	<0.001	<0.0005	<0.0002	<0.0006	<0.0003	<0.002	<0.001	<0.002	0.17	<0.1	<0.02	<0.005	—
南	川治3条4丁目	藻岩	概況	R6	R6.8.8	<0.008	<0.001	<0.0006	<0.001	<0.0005	<0.0002	<0.0006	<0.0003	<0.002	<0.001	<0.002	4.2	<0.1	<0.02	<0.005	—
南	小金湯番地	定山溪	概況	R6	R6.8.2	<0.008	<0.001	<0.0006	<0.001	<0.0005	<0.0002	<0.0006	<0.0003	<0.002	<0.001	<0.002	0.56	<0.1	<0.02	<0.005	—
南	澄川4条10丁目	澄川	概況	R6	R6.8.23	<0.008	<0.001	<0.0006	<0.001	<0.0005	<0.0002	<0.0006	<0.0003	<0.002	<0.001	<0.002	1.4	<0.1	<0.02	<0.005	—
南	常盤6条2丁目	芸術の森	概況	R6	R6.7.19	—	—	—	—	—	—	—	—	—	—	—	—	—	—	—	—
南	中ノ沢番地	藻岩	継続	R6	R6.9.17	—	—	—	—	—	—	—	—	—	—	—	—	—	—	—	—
南	藤野2条6丁目	藤野	概況	R6	R6.7.25	—	—	—	—	—	—	—	—	—	—	—	—	—	—	—	—
南	藤野3条3丁目	藤野	継続	R6	R6.9.24	<0.008	—	—	<0.001	0.025	—	—	—	—	—	—	—	—	—	—	—
南	豊滝番地	藻岩	継続	R6	R6.9.13	—	—	—	—	—	—	—	—	—	—	10	—	—	—	—	—
西	輝似4条7丁目	輝似二十四軒	概況	R6	R6.7.16	—	—	—	—	—	—	—	—	—	—	—	—	—	—	—	—
西	八軒8条西1丁目	八軒中央	継続	R6	R6.9.27	<0.008	—	—	0.001	0.0019	—	—	—	—	—	—	—	—	—	—	—
西	八軒9条西9丁目	八軒中央	概況	R6	R6.8.7	<0.008	<0.001	<0.0006	<0.001	<0.0005	<0.0002	<0.0006	<0.0003	<0.002	<0.001	<0.002	2.1	<0.1	<0.02	<0.005	—
西	八軒10条西12丁目	八軒中央	継続	R6	R6.9.19	—	—	—	—	—	—	—	—	—	—	—	—	—	—	—	—
西	苑寒12条2丁目	苑寒北	概況	R6	R6.8.6	<0.008	<0.001	<0.0006	<0.001	0.0006	<0.0002	<0.0006	<0.0003	<0.002	<0.001	<0.002	5.4	<0.1	<0.02	<0.005	—
西	苑寒13条13丁目	苑寒北	継続	R6	R6.9.18	—	—	—	—	—	—	—	—	—	—	—	—	—	—	—	—
西	平和1条3丁目	西野	概況	R6	R6.7.16	—	—	—	—	—	—	—	—	—	—	—	—	—	—	—	—
西	平和番地	西野	継続	R6	R6.9.18	—	—	—	—	—	—	—	—	—	—	—	—	—	—	—	—
手稲	曙1条3丁目	手稲鉄北	継続	R6	R6.9.24	—	—	—	—	—	—	—	—	—	—	—	—	—	—	—	—
手稲	稲穂2条2丁目	稲穂金山	概況	R6	R6.8.8	<0.008	<0.001	<0.0006	<0.001	<0.0005	<0.0002	<0.0006	<0.0003	<0.002	<0.001	<0.002	0.33	<0.1	<0.02	<0.005	—
手稲	稲穂3条4丁目	稲穂金山	継続	R6	R6.9.19	—	—	—	—	—	—	—	—	—	—	—	—	—	—	—	—
手稲	新苑寒6条10丁目	新苑寒	概況	R6	R6.8.3	<0.008	<0.001	<0.0006	<0.001	<0.0005	<0.0002	<0.0006	<0.0003	<0.002	<0.001	<0.002	2.3	<0.1	0.27	<0.005	—
手稲	手稲本町番地	手稲中央	概況	R6	R6.7.23	—	—	—	—	—	—	—	—	—	—	—	—	—	—	—	—
手稲	手稲山口番地	星置	継続	R6	R6.9.24	—	—	—	—	—	—	—	—	—	—	—	—	—	—	—	—
手稲	富丘2条4丁目	富丘西宮の沢	継続	R6	R6.9.20	—	—	—	—	—	—	—	—	—	—	—	—	—	—	—	—
手稲	富丘3条2丁目	富丘西宮の沢	継続	R6	R6.9.20	—	—	—	—	—	—	—	—	—	—	—	—	—	—	—	—
手稲	前田1条12丁目	手稲鉄北	概況	R6	R6.7.22	—	—	—	—	—	—	—	—	—	—	—	—	—	—	—	—
手稲	前田8条10丁目	前田	継続	R6	R6.9.20	—	—	—	—	—	—	—	—	—	—	—	—	—	—	—	—

※ 太字は定量下限値以上、斜体(灰色塗りつぶし)は基準超過を示す。

3 地盤沈下に関する測定結果

表 3-3-1 精密水準測量成果表

各年度の数値は沈下量(mm)

No.	水準点番号	区	住 所	設置場所	管理	埋設	区域	地質	地域	H9 1997	H10 1998	H11 1999	H12 2000	H13 2001	H14 2002	H15 2003	H16 2004	H17 2005	H18 2006	H19 2007	H20 2008	H21 2009	H22 2010	H23 2011	H24 2012
101	73-11	中央	大通東12丁目	東橋公園	市	S50	市街	礫	扇状地								6.1	9.7	6.1	3年累積					
102	8561	中央	北1条東7丁目	東7丁目緑地公園	国	S50	市街	礫	扇状地	9.2	-0.9	-2.9	6.0	1.1	値付	9.4	移設	3年累積	6.4	3.3	0.2	3.1	-4.6	1.4	3年累積
103	73-13	中央	大通東6丁目	中央小学校	市	S50	市街	礫	扇状地	7年累積						41.8	6.3	5年累積				22.8	4.7	3年累積	
104	73-14	中央	北4条東3丁目	中央中学校	市	S50	市街	礫	扇状地	9.4	-0.7	-3.1	6.2	0.1	-7.6	9.1	5.3	3年累積		1.0	2.6	-3.8	2.1	3年累積	
105	J30	中央	北3条西5丁目	北海道庁前	国	S48	市街	礫	扇状地	8.4	-1.2	-3.6	5.3	0.7	-7.4	7.9	1.4	3年累積	2.2		1.8	5年累積			
106	SF317	中央	北27条西5丁目	北海道庁前	市	S53	市街	礫	扇状地	8.3	-1.4	-3.9	4.4	0.7	-7.0	8.7	5.7	4年累積				0.7	5年累積		
107	7410	中央	南1条西14丁目	中村記念病院	国	S48	市街	礫	扇状地	8年累積						11.8	4年累積			2.8	-4.6	2.4	3年累積		
108	74-20	中央	南8条西2丁目	豊水会館	市	S50	市街	礫	扇状地	8年累積						20.7	4年累積			1.6	-3.7	1.4	3年累積		
109	77-07	中央	南14条西10丁目	山鼻公園	市	S53	市街	礫	扇状地	8年累積						13.4	6年累積						-3.0	6年累積	
110	7409	中央	北1条西25丁目	シーアイマシオン円山	国	S48	市街	礫	扇状地	8年累積						14.1				値付	-3.9	0.9	3年累積		
111	95-02	中央	大通西2丁目	市役所本庁舎	市	H6	市街	礫	扇状地	8年累積						28.7	4年累積			5.4	5年累積				
201	73-15	北	北9条西1丁目	北九条小学校	市	S48	市街	礫	扇状地	9.3	2.2	-2.2	5.3	1.5	-7.6	8.4	5.4	3年累積		2.3	4.2	-5.4	2.7		
202	78-03	北	北18条西9丁目	北大獣医学部	市	S53	市街	粘土,シロ	低地西	5.5	欠測	欠測	4.9	0.4	-5.9	13.7	2年累積	9.0	5.3	5.4	12.1	3.5	-1.5	0.6	4.2
203	73-29	北	北19条西2丁目	幌北小学校	市	S48	市街	粘土,シロ	低地西	8.5	7.2	-2.5	1.2	2.0	-8.0	7.3	5.9	-0.4	1.2	3.2	0.3	-3.9	-0.1	0.7	3.6
204	01-01	北	北24条西1丁目	白楊小学校	市	S48	市街	粘土,シロ	低地西	1.1	11.7	4.2	-3.0	移設	-1.7	9.4	2年累積	4.9	0.8	3.3	2.1	-3.3	-2.6	2年累積	7.0
205	73-20	北	北27条西14丁目	新陽小学校	市	S48	市街	粘土,シロ	低地西	0.6	3.2	2.3	0.7	0.1	-1.0	5.7	2年累積	9.4	6.5	2.8	6.5	0.7	-1.6	3年累積	
206	73-21	北	新川3条3丁目	新川中央小学校	市	S48	市街	粘土,シロ	低地西	4.2	2.4	0.4	0.2	-0.2	-2.4	4.5	2年累積	4.0	0.2	1.4	1.8	-3.4	-2.2	3年累積	
207	73-02	北	新川15条15丁目	新川小学校	市	S48	市街	泥炭	低地西	13.8	-10.3	7.7	-2.2	3.9	-2.8	2.5	8.8	-0.1	3.9	0.1	3.9		-1.8	7.5	
208	75-02	北	新川西2条6丁目	新川見はるかす緑地	市	S50	市街	泥炭	低地西	8.8	1.7	16.4	-2.3	2年累積	7.6	8.7	2年累積	13.9	6年累積				12.8	5年累積	
209	75-03	北	新川西1条2丁目	北海道電力西札幌変電所	市	S50	市街	泥炭	低地西	21.5	3.5	欠測	0.5	2年累積	21.3	19.7	2年累積	26.2	6年累積				54.1	5年累積	
210	83-04	北	新琴似7条3丁目	新琴似小学校	市	S48	市街	粘土,シロ	低地西	9.0	-3.0	3.7	1.0	3.5	-3.7	5.7	5.8	-0.7	2.0	0.1	4年累積		-1.0	2年累積	
211	73-23	北	新琴似7条6丁目	琴星幼稚園	市	S48	市街	粘土,シロ	低地西	9.8	-5.0	3.2	-0.2	3.5	-3.8	4.4	7.2	-0.2	1.9	-0.5	4年累積		-3.7		
212	73-27	北	新琴似5条11丁目	光陽小学校	市	S48	市街	粘土,シロ	低地西	11.6	-4.5	4.1	1.7	4.6	-1.2	5.2	8.2	2.3	6.6	1.3	4年累積		2.7	3年累積	
213	73-03	北	新琴似10条10丁目	新琴似北中学校	市	S48	市街	粘土,シロ	低地西	10.2	-3.4	3.7	0.5	2年累積	-1.0	3年累積			12.5	6年累積			3.1	3年累積	
214	97-02	北	新琴似6条17丁目	新琴似よりどり公園	市	H9	市街	粘土,シロ	低地西	移設						4.6	2年累積	9.2	6年累積				10.7	8.4	
215	73-05	北	屯田4条2丁目	屯田ビノキオ公園	市	S48	市街	泥炭	低地西	3年累積	11.8	3年累積			3.3	8.1	2年累積	6.1	1.0	5年累積			5.5	7.3	
216	73-04	北	屯田7条6丁目	屯田小学校	市	S48	市街	粘土,シロ	低地西	9.3	-1.2	5.3	1.1	2年累積	-1.1	3年累積			15.1	6年累積			3.5	7.7	
217	75-04	北	屯田町番地	個人宅	市	S50	調整	泥炭	低地西																
218	地3	北	屯田9条12丁目	茨戸西部中継ポンプ場	道	S48	調整	粘土,シロ	低地西	14.9	1.7	10.6	3.6	2年累積	-226.0	3年累積		41.1	6年累積				6.6	8.4	
219	8415	北	麻生町8丁目	創成川下水処理場	国	S51	市街	粘土,シロ	低地西	9.5	0.4	3.4	1.4	3.2	-4.1	7.0	6.6	-1.9	2.4	1.7	4年累積		2.6	7.2	
220	8416	北	太平5条1丁目	平和園太平店	国	S48	市街	泥炭	低地西	3年累積						17.3	12.5	2年累積	20.1		7.7	5年累積		16.7	13.2
221	8417	北	篠路6条1丁目	コイン洗車場	国	S50	市街	粘土,シロ	低地西	2年累積	7.9	6.1	5.1	2年累積	10.9	11.7	3年累積		14.9	6年累積				21.1	
222	74-01	北	篠路1条2丁目	太平小学校	市	S50	市街	泥炭	低地西	3年累積						11.1	3年累積		11.8	6年累積				12.6	
223	74-02	北	東茨戸1条2丁目	茨戸小学校	市	S50	市街	粘土,シロ	低地西	3年累積						11.2	3年累積		10.6	6年累積				17.9	
224	74-03	北	篠路4条9丁目	篠路小学校	市	S50	市街	粘土,シロ	低地東	7年累積						33.9	3年累積		10.5	0.5	5年累積			8.8	
225	74-04	北	篠路町上篠路番地	上篠路ひよっこ公園	市	S50	市街	粘土,シロ	低地東	7年累積						18.3	3年累積		7.2	1.0	5年累積			7.7	
226	74-05	北	篠路町上篠路番地	教員寺敷地	市	S50	調整	粘土,シロ	低地東	7年累積						16.5	3年累積		5.6	6年累積				6.5	
227	76-01	北	篠路町篠路番地	ベケレット湖園	市	S51	調整	粘土,シロ	低地東	7年累積						9.2	3年累積		1.4	6年累積				5.1	
228	85-02	北	あいの里4条2丁目	あいの里緑道	市	S51	市街	泥炭	低地東	7年累積						12.4	3年累積		7.3	6年累積				5.9	
229	85-03	北	あいの里3条6丁目	湧城小学校	市	S51	市街	泥炭	低地東	7年累積						27.7	3年累積		4.8	6年累積				9.7	
230	77-01	北	拓北6条2丁目	拓北西公園	市	S53	市街	粘土,シロ	低地東	7年累積						16.5	3年累積		1.9	0.7	5年累積			7.1	
231	77-02	北	篠路町福移番地	動物管理センター福移支所	市	S53	調整	泥炭	低地東	7年累積						82.2	4年累積		118.9	44.0	19.2	6.6	2年累積	14.7	
232	77-03	北	篠路町拓北番地	個人宅	市	S53	調整	粘土,シロ	低地東							25.8	3年累積		6.1	3.0	5年累積			12.9	
233	78-05	北	篠路町拓北番地	個人宅	市	S53	調整	泥炭	低地東	7年累積						4.6	2年累積		34.0	3.7	3.7	-4.3	0.8	2.2	3.2
301	8413	東	北14条東1丁目	プライムアーバン北14条	国	S48	市街	礫	低地西	8.7	2.9	-1.9	4.2	1.8	-7.2	7.5	4.6	2年累積							
302	8414	東	北24条東2丁目	たもの木公園	国	S51	市街	粘土,シロ	低地西	13.5	2.7	4.8	1.9	4.8	-6.1	11.7	16.2	1.3	6.4	4年累積			13.2	-1.0	7.2
303	73-08	東	北22条東21丁目	札幌開成中等教育学校	市	S50	市街	粘土,シロ	低地東	10.2	-1.9	0.3	3.9	4.3	-7.4	9.7	4.4	2年累積	1.8	3年累積		0.5	2.4	-2.2	7.4
304	73-16	東	北25条東4丁目	北園小学校	市	S48	市街	粘土,シロ	低地西	9.5	1.8	-1.4	1.2	3.0	-7.5	6.4	4.2	-0.1	0.4	4年累積		0.8	-0.1	4.6	
305	73-07	東	北31条東14丁目	元町北小学校	市	S50	市街	泥炭	低地西	10.8	0.2	1.9	3.7	5.0	-4.9	7.8	6.3	2年累積	5.0	5年累積				12.6	8.6
306	73-17	東	北33条東2丁目	北栄中学校	市	S48	市街	泥炭	低地西	10.1	4.7	-0.6	2.9	7.1	-4.9	7.3	6.3	3.5	5.8	5年累積			14.1	6.7	
307	73-18	東	北39条東4丁目	栄西小学校	市	S48	市街	泥炭	低地西	11.1	2.9	2.2	1.5	7.1	-4.7	8.9	6.8	2.4	4.3	5年累積			5.1	7.7	
308	73-06	東	北42条東10丁目	栄小学校	市	S50	市街	粘土,シロ	低地西	11.4	2.3	2.8	5.5	7.2	-5.7	8.8	5.8	2.4	1.3	2.1	4年累積		5.9	7.5	
309	73-28	東	北46条東6丁目	栄中学校	市	S48	市街	泥炭	低地西	8.5	1.4	5.0	2.2	4.2	-4.9	7.0	6.7	1.6	5.3	6.4	4年累積		5.3	6.6	
310	83-02	東	伏古1条2丁目	札幌小学校	市	S50	市街	粘土,シロ	低地東	11.6	-0.2	2.0	6.7	5.2	-7.0	11.0	6.6	2年累積	2.1	3年累積		3.9	3.5	2.4	4.4
311	74-07	東	伏古8条1丁目	札幌中学校	市	S50	市街	粘土,シロ	低地東	9.4	-2.7	2.0	4.6	5.1	-7.0	9.4	4.5	2年累積	2.0	3年累積		0.0	1.9	-1.2	7.9
312	73-10	東	苗穂町16丁目	増穂神社	市	S50	市街	礫	低地東	10.8	-1.8	-0.2	7.8	2.9	-6.6	12.4	5.3	3年累積		5.2	5.1	5年累積			
313	85-01	東	東苗穂7条2丁目	札幌苗穂小学校	市	S50	市街	泥炭	低地東	6年累積						33.5	5年累積			47.5	13.3	2年累積	40.6	16.2	3年累積
314	78-09	東	東苗穂11条2丁目	個人宅	市	S53	市街	泥炭	低地東																
315	77-06	東	東犀米町番地	個人宅	市	S53	調整	粘土,シロ	低地東	6年累積						16.7	5年累積		22.3	2.5	-0.6	4.7	4年累積		
316	97-03	東	東犀米町番地	豊畑第一公園	市	S53	調整	粘土,シロ	低地東	移設						値付	5年累積		24.8	5.3	-1.8	5年累積			
317	4603	東	東犀米2条1丁目	丸瀬流追前	国	S50	市街	粘土,シロ	低地東	3年累積			10.4	3年累積		16.2	5年累積			31.5	6.0				
318	4604	東	東犀米町番地	個人宅	国	S50	調整	粘土,シロ	低地東																
319	4605	東	東犀米町番地	個人宅	国	S53	調整	粘土,シロ	低地東	6年累積						24.7	6年累積			39.8	-0.2				

Ⅲ 水（地下水）・土壌環境－３ 地盤沈下に関する測定結果

No.	水準点 番号	区	住 所	設置場所	管理	埋設	区域	地質	地域	H25 2013	H26 2014	H27 2015	H28 2016	H29 2017	H30 2018	R1 2019	R2 2020	R3 2021	R4 2022	R5 2023	R6 2024	標高 年度 [m]	備 考
101	73-11	中央	大通東12丁目	東橋公園	市	S50	市街	礫	扇状地	2.0	2年累積	0.4	3年累積		1.2	2年累積	3.1	3年累積		2.5		R5 16.0553	
102	8561	中央	北1条東7丁目	東7丁目緑地公園	国	S50	市街	礫	扇状地	1.1	2年累積	-1.1	3年累積		0.0	2年累積	3.1	3年累積		-0.2		R5 17.8554	
103	73-13	中央	大通東6丁目	中央小学校	市	S50	市街	礫	扇状地	10.2	2年累積	6.7	3年累積	10.9			値付	3年累積		0.5		R5 17.5499	R2移設
104	73-14	中央	北4条東3丁目	中央中学校	市	S50	市街	礫	扇状地	2.4	-1.3	0.6										H27 15.8509	廃止
105	J30	中央	北3条西5丁目	北海道庁前	国	S48	市街	礫	扇状地	-3.0	-0.7	0.0	-0.4	2年累積	-0.2	2.6	1.1	4年累積		-0.2		R6 17.9001	
106	SF317	中央	北2条西5丁目	北海道庁庭	国	S48	市街	礫	扇状地	-3.9	-1.1	0.1	-0.9	2年累積	-0.5	3.9	0.8	3年累積		-3.4	1.5	R6 18.3827	
107	7410	中央	南1条西14丁目	中村記念病院	国	S48	市街	礫	扇状地	0.6	-1.1	1.1	-0.9	2年累積	-0.1	1.5	0.7	-0.6	1.0	-0.1	0.7	R6 19.0723	
108	74-20	中央	南8条西2丁目	豊水会館	市	S50	市街	礫	扇状地	2.1	2年累積	-1.5	1.6	2年累積	-1.3	2年累積	5.2	-2.4				R3 25.1690	
109	77-07	中央	南14条西10丁目	山鼻公園	市	S53	市街	礫	扇状地				2.3	5年累積				2.2	2.0			R4 31.8959	
110	7409	中央	北1条西25丁目	シーアイマシヨン円山	国	S48	市街	礫	扇状地	3.5	-0.3	2.3	0.1	2年累積	1.1	3.2	0.6	0.6	1.7	0.2	0.7	R6 16.5039	H16移設
111	95-02	中央	大通西2丁目	市役所本庁舎	市	H6	市街	礫	扇状地	3.9	0.2	0.9	3年累積		2.3	5.3	0.9	3年累積		0.5		R5 20.6350	
201	73-15	北	北9条西1丁目	北九条小学校	市	S48	市街	礫	扇状地													H22 15.4176	H25亡失
202	78-03	北	北18条西9丁目	北大獣医学部	市	S53	市街	粘土, 砂	低地西	3年累積		-0.2	-1.8	2.0	3年累積		11.6	-1.7	3年累積		2.1	R6 11.4776	
203	73-29	北	北19条西2丁目	幌北小学校	市	S48	市街	粘土, 砂	低地西	-3.2	2年累積	-1.7	2年累積	-0.1	0.7	2年累積	2.1					R2 11.5369	
204	01-01	北	北24条西7丁目	白樺小学校	市	S48	市街	粘土, 砂	低地西	-4.6	0.0	-1.7	0.8	-0.1	1.1	2.4	1.1	0.0	3年累積		0.6	R6 8.7062	H13移設・値付
205	73-20	北	北27条西14丁目	新藤小学校	市	S48	市街	粘土, 砂	低地西	0.9	2年累積	-2.1	-0.2	2年累積	2.4	2年累積	1.2					R2 9.6672	R3廃止
206	73-21	北	新川13条3丁目	新川中央小学校	市	S48	市街	粘土, 砂	低地西	-3.2	2年累積	-2.8	0.0	2年累積	1.5	2年累積	-2.6	1.1	3年累積		0.8	R6 8.7603	
207	73-02	北	新川15条15丁目	新川小学校	市	S48	市街	泥炭	低地西	2年累積	-6.7	2年累積	-2.6	2.0	2年累積	3.4	2年累積	5.9	-1.4	2年累積	-0.7	R6 4.8581	
208	75-02	北	新川西2条6丁目	新川見はるかす緑地	市	S50	市街	泥炭	低地西				-4.8	5年累積				-1.1	3年累積		7.4	R6 2.7044	
209	75-03	北	新川西1条2丁目	北海道電力西札幌東電所	市	S50	市街	泥炭	低地西				5.3	5年累積				2.2	2年累積	2.5	2.5	R6 3.0361	
210	83-04	北	新琴似7条3丁目	新琴似小学校	市	S48	市街	粘土, 砂	低地西	1.5	3年累積		-4.6	2年累積	3.3	3年累積		2.1				R3 6.6867	
211	73-23	北	新琴似7条6丁目	琴似幼稚園	市	S48	市街	粘土, 砂	低地西													H23 5.6390	H28亡失
212	73-27	北	新琴似5条11丁目	光陽小学校	市	S48	市街	粘土, 砂	低地西		3.2	2年累積	-1.9	3年累積		2.8	2年累積	3.0	1.6			R4 5.4463	
213	73-03	北	新琴似10条10丁目	新琴似北中学校	市	S48	市街	粘土, 砂	低地西		-1.6	5年累積				57.2	3年累積		2.3			R4 4.7295	
214	97-02	北	新琴似6条17丁目	新琴似ひよどり公園	市	H9	市街	粘土, 砂	低地西	4年累積			-7.6	-1.0	4年累積			-9.4	2年累積	0.5		R5 4.8742	
215	73-05	北	屯田4条2丁目	屯田ビノキオ公園	市	S48	市街	泥炭	低地西	2年累積	-11.0	3年累積		-2.4	2年累積	0.7	3年累積		3.0			R4 3.3919	
216	73-04	北	屯田7条6丁目	屯田小学校	市	S48	市街	粘土, 砂	低地西					値付	6年累積				9.8			R5 3.8941	H29移設
217	75-04	北	屯田町番地	個人宅	市	S50	調整	泥炭	低地西													-	亡失
218	地3	北	屯田9条12丁目	茨戸西部中継ポンプ場	道	S48	調整	粘土, 砂	低地西	5年累積			-14.7	6年累積					8.3			R5 2.9409	H11移転
219	8415	北	麻生町8丁目	創成川下水道処理場	国	S51	市街	粘土, 砂	低地西	2年累積	-7.4	3年累積		-1.9	2年累積	1.5	3年累積		5.6			R4 7.2664	
220	8416	北	太5条5丁目	平和園大平店	国	S48	市街	泥炭	低地西	5年累積									37.8			R5 2.0079	
221	8417	北	篠路6条1丁目	コイン洗車場	国	S50	市街	粘土, 砂	低地西	5年累積				0.2	6年累積				15.9			R5 4.0772	
222	74-01	北	篠路1条2丁目	太平小学校	市	S50	市街	泥炭	低地西	5年累積				-1.9	6年累積				12.0			R5 2.2166	
223	74-02	北	東茨戸1条2丁目	茨戸小学校	市	S50	市街	粘土, 砂	低地東	5年累積				-5.6	6年累積				7.9			R1 1.9367	
224	74-03	北	篠路4条9丁目	篠路小学校	市	S50	市街	粘土, 砂	低地東	2年累積	-5.8	3年累積		0.0	2年累積	3.4	4年累積		7.6			R5 3.7437	
225	74-04	北	篠路町上篠路番地	上篠路ひよっこ公園	市	S50	市街	粘土, 砂	低地東	2年累積	-4.9	3年累積		2.2	2年累積	5.5	4年累積		8.2			R5 3.5232	
226	74-05	北	篠路町上篠路番地	教諭寺敷地	市	S50	調整	粘土, 砂	低地東	5年累積				0.5	6年累積				10.8			R5 5.3736	
227	76-01	北	篠路町篠路番地	ベクレット湖園	市	S51	調整	粘土, 砂	低地東	5年累積				2.5								H29 2.3432	
228	85-02	北	あいの里4条2丁目	あいの里緑道	市	S51	市街	泥炭	低地東	5年累積				2.5								H29 3.8801	
229	85-03	北	あいの里3条6丁目	鴻城小学校	市	S51	市街	泥炭	低地東	5年累積				7.4								H29 4.8812	
230	77-01	北	拓北6条2丁目	拓北西公園	市	S53	市街	粘土, 砂	低地東	2年累積	-0.3	3年累積		3.4	2年累積	0.2						R1 3.0802	
231	77-02	北	篠路町福移番地	動物管理センター福移支所	市	S53	調整	泥炭	低地東	2年累積	15.4	3年累積		9.1	2年累積	9.3						R1 5.2644	
232	77-03	北	篠路町拓北番地	個人宅	市	S53	調整	粘土, 砂	低地東													-	H6亡失
233	78-05	北	篠路町拓北番地	個人宅	市	S53	調整	泥炭	低地東	2年累積	0.7	3年累積		4.0	2年累積	1.8						R1 3.5861	
301	8413	東	北14条東1丁目	プライムアーバン北14条	国	S48	市街	礫	低地西	-1.9	0.8	-0.1	2年累積	0.0	2.4	3.3	0.9					R2 13.2520	
302	8414	東	北24条東2丁目	たもの木公園	国	S51	市街	粘土, 砂	低地西	-2.5	4年累積		4.0	3.4								H30 8.8207	
303	73-08	東	北22条東21丁目	札幌開成中等教育学校	市	S50	市街	粘土, 砂	低地東	5年累積				2.1	6年累積				12.3			R5 9.5541	
304	73-16	東	北25条東4丁目	北園小学校	市	S48	市街	粘土, 砂	低地西	-2.8	4年累積			0.5	2.5							H30 9.3440	
305	73-07	東	北31条東14丁目	元町北小学校	市	S50	市街	泥炭	低地西	5年累積				5.3	5年累積				31.4			R4 7.5693	
306	73-17	東	北33条東2丁目	北栄中学校	市	S48	市街	泥炭	低地西	-3.2	4年累積		1.7	5.7								H30 6.9653	
307	73-18	東	北39条東4丁目	栄西小学校	市	S48	市街	泥炭	低地西	5年累積				-3.5								H29 6.0047	
308	73-06	東	北42条東10丁目	栄小学校	市	S50	市街	粘土, 砂	低地西	2年累積	-2.0	3年累積		1.6	2年累積	5.8	3年累積		6.6			R4 5.9050	
309	73-28	東	北46条東6丁目	栄中学校	市	S48	市街	泥炭	低地西	2年累積	-5.9	3年累積		-1.5	2年累積	2.9						R1 4.8232	
310	83-02	東	伏古1条2丁目	札幌小学校	市	S50	市街	粘土, 砂	低地東	2年累積	-2.1	3年累積		6.4	2年累積	11.8	4年累積		10.0			R5 10.7687	
311	74-07	東	伏古8条1丁目	札幌中学校	市	S50	市街	粘土, 砂	低地東	5年累積				0.5	5年累積				11.7	5.4		R5 10.1693	
312	73-10	東	苗穂町16丁目	瑞穂神社	市	S50	市街	礫	低地東	8.5	5年累積			-0.5	5年累積				9.7			R5 11.8337	
313	85-01	東	東苗穂7条2丁目	札幌小学校	市	S50	市街	泥炭	低地東		15.6	5年累積			35.3	3年累積		15.5				R4 6.2318	
314	78-09	東	東苗穂11条2丁目	個人宅	市	S53	市街	泥炭	低地東													-	H14亡失
315	77-06	東	東犀米町番地	個人宅	市	S53	調整	粘土, 砂	低地東		1.8	5年累積				14.0						R1 4.1003	
316	97-03	東	東犀米町番地	豊畑第一公園	市	S53	調整	粘土, 砂	低地東		2.8	5年累積				21.9						R1 4.4232	
317	4603	東	東犀米2条1丁目	丸瀬流通庫前	国	S50	市街	粘土, 砂	低地東													H20 11.1305	H26亡失
318	4604	東	東犀米町番地	個人宅	国	S50	調整	粘土, 砂	低地東													-	H26亡失
319	4605	東	東犀米町番地	個人宅	国	S53	調整	粘土, 砂	低地東		14.9	5年累積			20.6	3年累積		8.7				R4 9.3406	
320	74-06	東	丘珠町番地	丘珠小学校	市	S50	調整	粘土, 砂	低地東													-	H15亡失
321	78-08	東	丘珠町番地	丘珠神社	市	S53	調整	粘土, 砂	低地東	5年累積				2.7	6年累積				14.6			R5 8.1942	
322	79-07	東	北丘珠4条1丁目	丘珠観測所	市	S54	市街	泥炭	低地東	2年累積	13.1	3年累積		13.9	2年累積	18.8	4年累積		22.2			R5 3.5132	
323	77-04	東	北丘珠3条4丁目	個人宅	市	S53	市街	粘土, 砂	低地東	2年累積		1.4	3年累積		3.6	2年累積	7.2					R1 3.3675	
324	77-05	東	中沼町番地	中沼産業廃棄物処理センター	市	S53	調整	泥炭	低地東	2年累積	7.9	3年累積		2.3	2年累積	13.7						R1 4.9245	
325	78-04	東	中沼町番地	福移小学校	市	S53	調整	粘土, 砂	低地東	2年累積	1.4	3年累積		4.4	2年累積	5.6						R1 4.7450	
326</																							

No.	水準点 番号	区	住 所	設置場所	管理	埋設	区域	地質	地域	H9 1997	H10 1998	H11 1999	H12 2000	H13 2001	H14 2002	H15 2003	H16 2004	H17 2005	H18 2006	H19 2007	H20 2008	H21 2009	H22 2010	H23 2011	H24 2012
328	05-01	東	丘珠町番地	丘珠さつき公園	市	H17	調整	粘土、沙	低地東									設置	値付	3年累積	5.2	4.3	2年累積	7.6	
329	04-01	東	東苗穂10条2丁目	東苗穂北公園	市	H16	市街	泥炭	低地東									設置	値付	6.6	2年累積	0.0	4年累積		
401	73-12	白石	菊水8条1丁目	東橋小学校	市	S50	市街	礫	扇状地	8年累積							24.8	5年累積				-1.8	1.4	5年累積	
402	8560	白石	中央2条1丁目	三菱ふそうトラック・バス(株)	国	S51	市街	礫	扇状地	6年累積				10.9	2年累積		15.2	5年累積				-1.1	1.7	5年累積	
403	74-24	白石	東札幌4条5丁目	日章中学校	市	S50	市街	礫	扇状地	8年累積							26.6	4年累積			-2.0	-1.0	4年累積		
404	74-23	白石	本通1丁目北	白石小学校	市	S50	市街	火山灰	台地、丘陵	6年累積					7.5	2年累積		14.4	4年累積		-3.1	-0.1	2.2	3年累積	
405	8559	白石	本通5丁目南	教照寺参道	国	S50	市街	火山灰	台地、丘陵	6年累積					8.5	2年累積		14.6	4年累積		-3.2	1.0	2.1	3年累積	
406	8558	白石	本通17丁目南	株式会社いとう	国	S50	市街	火山灰	台地、丘陵	8年累積								24.8	5年累積			-1.9	0.7	3年累積	
407	74-25	白石	平和通9丁目南	本通小学校	市	S50	市街	火山灰	台地、丘陵	6年累積					9.3	2年累積		15.1	4年累積		-3.8	0.2	2.5	3年累積	
408	74-26	白石	本通14丁目南	東白石小学校	市	S50	市街	火山灰	台地、丘陵	8年累積							24.2	5年累積				-3.0	1.2	3年累積	
410	78-11	白石	東米里番地	個人宅	市	S53	調整	泥炭	低地東																
411	84-01	白石	東米里番地	米こめ広場	市	S50	調整	泥炭	低地東	6年累積					41.9	6年累積				118.9	-2.0	4年累積			
412	97-01	白石	米里5条1丁目	米里いきいき公園	市	H9	市街	泥炭	低地東	移設		値付	3年累積		75.4	6年累積				116.5	5年累積				
413	81-01	白石	川下番地	個人宅	市	S53	調整	泥炭	低地東	3年累積			58.2	3年累積			43.1	6年累積				81.9	5年累積		
414	78-13	白石	川北番地	白石高校	市	S53	調整	泥炭	低地東	3年累積			43.0	3年累積			26.3	6年累積				85.5	5年累積		
415	74-21	白石	北郷番地	個人宅	市	S50	調整	泥炭	低地東	6年累積							61.7	6年累積				25.0	5年累積		
416	75-06	白石	北郷3条11丁目	北郷小学校	市	S50	市街	泥炭	低地東	6年累積							15.0	6年累積				21.5	-1.4	4年累積	
417	83-03	白石	北郷6条3丁目	北白石中学校	市	S50	市街	泥炭	低地東	6年累積					39.3	6年累積					48.1				
418	12-01	白石	北郷6条3丁目	北白石小学校・中学校	氏	H24	市街	泥炭	低地東																設置
501	7287	豊平	平岸1条22丁目	豊進橋	国	S53	市街	礫	扇状地																
502	7288	豊平	平岸2条14丁目	平岸小学校	国	S53	市街	礫	扇状地	8年累積							15.8	6年累積					-1.8	6年累積	
503	7289	豊平	平岸2条1丁目	アーク88	国	S53	市街	礫	扇状地	8年累積							19.1	4年累積			-2.1	-2.2	1.2	3年累積	
504	74-17	豊平	月寒東1条16丁目	羊丘小学校	市	S50	市街	火山灰	台地、丘陵	8年累積							26.3	6年累積					-5.4	5年累積	
505	74-18	豊平	美園10条8丁目	月寒公園	市	S50	市街	礫	扇状地	8年累積							19.5	4年累積			-2.3	0.3	4年累積		
506	84-02	豊平	豊平8条13丁目	八条中学校	市	S50	市街	礫	扇状地	8年累積							18.6	4年累積			0.4	-2.1	4年累積		
507	79-02	豊平	西岡2条9丁目	西岡小学校	市	S54	市街	火山灰	台地、丘陵	8年累積							13.6	6年累積					-1.8	6年累積	
508	79-03	豊平	福住2条6丁目	福住中央公園	市	S54	市街	火山灰	台地、丘陵	8年累積							24.1	6年累積					-7.8	5年累積	
601	79-01	南	真駒内東町2丁目	真駒内養護学校	市	S54	市街	火山灰	台地、丘陵																
602	7285	南	真駒内南町1丁目	真駒内緑地	国	S53	市街	礫	扇状地	8年累積							11.5	6年累積					-2.4	6年累積	
603	7286	南	真駒内公園番地	真駒内公園	国	S53	市街	礫	扇状地	8年累積							11.3	6年累積					-3.0	6年累積	
701	73-01	西	発表1条13丁目	西小学校	市	S48	市街	礫	扇状地	9.0	-4.4	2.0	-0.4	3.7	-3.2	2年累積	9.1	1.2	3.9	1.8	3.6	-0.1	-2.1	-1.9	1.8
702	73-26	西	発表13条11丁目	鉄興公園	市	S48	市街	泥炭	低地西	5.7	5.7	10.4	0.6	4.0	-3.7	4.0	9.6	2.0	6.9	-1.2	3.5	-0.1	-2.2	1.0	2.5
703	7406	西	宮の沢1条5丁目	個人宅	国	S48	市街	粘土、沙	扇状地																
704	7407	西	西町南13丁目	スーパーオートバックス	国	S48	市街	礫	扇状地	2.5	-2.5	2.0	-0.3	1.2	-1.1	1.3	1.9	1.6	1.9	-2.6	2.1	-2.8	0.2	-0.4	0.7
705	SF316	西	等似2条7丁目	等似小学校	国	S48	市街	礫	扇状地	0.4	-0.7	1.7	-0.9	1.3	-3.3	2.1	0.8	0.3	0.7	-0.3	3.0	-2.9	-0.7	-2.1	2.7
706	94-01	西	等似2条1丁目	等似小学校	市	S48	市街	礫	扇状地	0.9	0.3	2.7	-0.2	1.7	-3.0	2.7	1.2	0.9	1.3	-0.1	4年累積		-1.3	3.8	
707	73-24	西	八軒1条東1丁目	八軒児童会館	市	S48	市街	泥炭	低地西	6.6	3.0	0.3	0.0	0.7	-4.0	4.5	2年累積	2.6	1.1	1.4	1.4	-2.5	-0.9	-1.5	3.8
708	73-30	西	八軒1条西1丁目	八軒まりめ公園	市	S48	市街	粘土、沙	低地西	5.6	-0.5	3.3	-0.6	0.8	-3.4	3.4	2年累積	3.8	1.2	0.6	4年累積		-3.5	3.7	
709	7408	西	山の手2条1丁目	日登寺	国	S48	市街	礫	扇状地	8年累積							3.3	4年累積			4.0	-3.3	-1.0	-2.2	3.3
710	97-04	西	宮の沢1条5丁目	宮の沢そよかぜ公園	市	H9	市街	粘土、沙	扇状地	設置	値付	0.3	-1.8	2.9	-2.9	1.3	1.6	1.5	1.1	0.8	4年累積		0.3	1.1	
801	74-16	厚別	大谷地西2丁目	北星学園大学	市	S50	市街	火山灰	台地、丘陵	8年累積							24.4								
802	8557	厚別	大谷地西1丁目	かげろふ公園	国	S50	市街	火山灰	台地、丘陵	8年累積							25.1	5年累積				4.8		移設	
803	4598	厚別	厚別南6丁目	コインランドリー前	国	S50	市街	火山灰	台地、丘陵	8年累積							29.9	5年累積				3.2	6年累積		
804	74-15	厚別	青葉町7丁目	青葉町配水池ポンプ場	市	S50	市街	火山灰	台地、丘陵	8年累積							28.5								
805	79-06	厚別	もみじ台西6丁目	熊の沢公園	市	S54	市街	火山灰	台地、丘陵	8年累積							31.9	5年累積				1.8	6年累積		
806	78-14	厚別	厚別東2条4丁目	小野幌小学校	市	S53	市街	火山灰	台地、丘陵	8年累積							24.1	5年累積				-3.7	6年累積		
807	8555	厚別	厚別北3条3丁目	高田橋	国	S53	市街	泥炭	低地東	3年累積		12.7	3年累積		9.0	2年累積	26.1	5年累積				4.8	4年累積		
808	8556	厚別	厚別中央3条5丁目	大行寺	国	S50	市街	火山灰	台地、丘陵	8年累積							26.0								
809	74-14	厚別	厚別中央4条3丁目	信濃公園	市	S50	市街	火山灰	台地、丘陵	8年累積							25.0	5年累積				1.3	4年累積		
810	74-13	厚別	厚別西4条3丁目	山本稲荷神社	市	S50	市街	泥炭	低地東						19.6	2年累積	18.9	5年累積				7.9	4年累積		
811	83-05	厚別	厚別町山本番地	厚別水再生プラザ	市	S50	調整	泥炭	低地東	3年累積		26.4	3年累積		17.9	6年累積				58.1	-1.2	4年累積			
812	74-11	厚別	厚別町山本番地	山本北処理場	市	S50	調整	泥炭	低地東																
813	04-02	厚別	厚別町山本番地	稲枝夢のグリーンベルト発祥記念の森	市	H16	調整	泥炭	低地東								設置				値付	0.9	4年累積		
814	05-02	厚別	青葉町7丁目	青葉緑地	市	H17	市街	火山灰	台地、丘陵									設置				値付	6年累積		
815	06-01	厚別	大谷地西2丁目	大谷地の森公園	市	H18	市街	火山灰	台地、丘陵										設置			値付	1.5	5年累積	
816	3023	厚別	厚別西4条3丁目	厚別通小学校	市	H14	市街	-	低地東																
901	78-01	手稲	手稲山口番地	手稲北小学校	市	S53	調整	砂	低地西	7年累積						0.3	2年累積	4.5	6年累積				-1.0	5年累積	
902	78-02	手稲	手稲山口番地	個人宅	市	S53	調整	砂	低地西																
903	地4	手稲	曙5条4丁目	山口観測所	道	S52	市街	砂	低地西	7年累積					10.3	2年累積	6.5	6年累積				6.4	5年累積		
904	7402	手稲	星置南3丁目	JR北海道バス星置橋停留所付近	国	S53	市街	粘土、沙	山地	7年累積					4.6	2年累積	4.7	6年累積				4.8	5年累積		
905	7403	手稲	稲穂2条5丁目	個人宅	国	S53	市街	礫	山地				移設				値付	2年累積	4.0	6年累積			-2.7	5年累積	
906	7404	手稲	手稲本町2条5丁目	東会館	国	S52	市街	礫	山地	7年累積					3.7	2年累積	5.2	6年累積				-0.6	5年累積		
907	SF315	手稲	手稲本町3条2丁目	手稲中央小学校	国	S50	市街	礫	山地	7年累積					3.0	2年累積	3.9	6年累積				-0.6	5年累積		
908	75-01	手稲	前田7条15丁目	北海道科学大学	市	S50	市街	泥炭	低地西	7年累積					5.8	2年累積	3.7	6年累積				2.2	5年累積		
909	4611	手稲	前田6条11丁目	前田小学校	国	S53	市街	泥炭	低地西	7年累積					6.6	2年累積	3.8	6年累積				5.1	5年累積		
910	7405	手稲	富丘2条4丁目	手稲富丘郵便局	国	S50	市街	礫	山地	7年累積					10.6	2年累積	4.4	6年累積				6.1	5年累積		
911	地1	手稲	新発表5条4丁目	新発表小学校	道	S50	市街	泥炭	低地西	6年累積				45.0	11.8	2年累積	16.7	6年累積				40.8	5年累積		
1001	79-04	清田	清田1条4丁目	清田小学校	市	S54	市街	火山灰	低地東	8年累積							22.6	11年累積							
1002	84-03	清田	平岡3条3丁目	平岡てんとう虫公園	市	S54	市街	火山灰	台地、丘陵	8年累積							27.0	6年累積				7.2	5年累積		
1003	75-07	清田	北野3条2丁目	北野小学校	市	S50	市街	火山灰	台地、丘陵	8年累積							32.3	6年累積				-9.6	5年累積		

Ⅲ 水（地下水）・土壌環境－3 地盤沈下に関する測定結果

No.	水準点 番号	区	住 所	設置場所	管理	埋設	区域	地質	地域	H25 2013	H26 2014	H27 2015	H28 2016	H29 2017	H30 2018	R1 2019	R2 2020	R3 2021	R4 2022	R5 2023	R6 2024	標高 年度 [m]	備 考
328	05-01	東	丘珠町番地	丘珠さつき公園	市	H17	調整	粘土、沙	低地東	2年累積	2.2	3年累積		6.4	2年累積	7.9	4年累積			10.8		R5 7.0330	
329	04-01	東	東苗穂10条2丁目	東苗穂北公園	市	H16	市街	泥炭	低地東		6.5	5年累積				19.5						R1 4.8865	
401	73-12	白石	菊水8条1丁目	東橋小学校	市	S50	市街	礫	扇状地			2.3	5年累積				5.0					R2 14.5783	
402	8560	白石	中央2条1丁目	三菱ふそうトラック・バス(株)	国	S51	市街	礫	扇状地			2.0	5年累積				10.4					R2 20.7112	
403	74-24	白石	東札幌4条5丁目	日章中学校	市	S50	市街	礫	扇状地	3.3	2年累積	-0.6	3年累積		-0.7	2年累積	3.8					R2 23.9452	
404	74-23	白石	本通1丁目北	白石小学校	市	S50	市街	火山灰	台地、丘陵	1.3	2年累積	-2.1	3年累積		-0.7	2年累積	2.6					R2 23.8627	
405	8559	白石	本通5丁目南	教団寺参道	国	S50	市街	火山灰	台地、丘陵	0.9	2年累積	-1.3	3年累積		-0.1	2年累積	2.9					R2 23.8740	
406	8558	白石	本通17丁目南	株式会社いとう	国	S50	市街	火山灰	台地、丘陵	2.8	2年累積	-2.3	3年累積		1.0	2年累積	1.2					R2 22.0802	
407	74-25	白石	平和通9丁目南	本通小学校	市	S50	市街	火山灰	台地、丘陵	1.1	2年累積	-1.9	3年累積		0.6	2年累積	1.2					R2 18.8327	
408	74-26	白石	本通14丁目南	東白石小学校	市	S50	市街	火山灰	台地、丘陵	2.2	2年累積	-2.3	3年累積		0.5		値付					R2 18.1468 R2移設	
410	78-11	白石	東米里番地	個人宅	市	S53	調整	泥炭	低地東													- - S60亡失	
411	84-01	白石	東米里番地	米こめ広場	市	S50	調整	泥炭	低地東	22.6	5年累積				17.9	4年累積		32.3				R4 3.2931	
412	97-01	白石	米里5条1丁目	米里いきいき公園	市	H9	市街	泥炭	低地東	26.5	5年累積				21.6							H30 5.2349 H74-09	
413	81-01	白石	川下番地	個人宅	市	S53	調整	泥炭	低地東	31.5	5年累積				29.1							H30 4.5007	
414	78-13	白石	川北番地	白石高校	市	S53	調整	泥炭	低地東	26.3	2年累積	8.3	3年累積		10.2	2年累積	15.2					R2 6.7087	
415	74-21	白石	北郷番地	個人宅	市	S50	調整	泥炭	低地東	6.9	5年累積				-3.3							H30 5.5640	
416	75-06	白石	北郷3条11丁目	北郷小学校	市	S50	市街	泥炭	低地東	6.5	5年累積				2.7							H30 9.3750	
417	83-03	白石	北郷6条3丁目	北白石中学校	市	S50	市街	泥炭	低地東													- - H24亡失	
418	12-01	白石	北郷6条3丁目	北白石小学校・中学校	氏	H24	市街	泥炭	低地東	値付	2年累積	5.0	3年累積		5.3	2年累積	8.6					R2 6.7368 H83-03	
501	7287	豊平	平岸1条22丁目	豊通橋	国	S53	市街	礫	扇状地													- - H16亡失	
502	7288	豊平	平岸2条14丁目	平岸小学校	国	S53	市街	礫	扇状地				4.4	5年累積				1.2	2.1			R4 52.2097	
503	7289	豊平	平岸2条1丁目	アーク88	国	S53	市街	礫	扇状地	-5.6	2年累積	-0.5	0.9	2年累積	-0.8	2年累積	4.2	-0.9				R3 34.5845	
504	74-17	豊平	月寒東1条16丁目	羊丘小学校	市	S50	市街	火山灰	台地、丘陵			0.2			値付	4年累積			2.0			R4 51.6917 H30移設	
505	74-18	豊平	美園10条8丁目	月寒公園	市	S50	市街	礫	扇状地	6.2	2年累積	-0.7	3年累積		-1.2	2年累積	5.1	2年累積	2.9			R4 35.7872	
506	84-02	豊平	豊平8条13丁目	八条中学校	市	S50	市街	礫	扇状地	3.7	2年累積	-0.9	3年累積		-3.6	2年累積	5.3					R2 34.5901	
507	79-02	豊平	西岡2条9丁目	西岡小学校	市	S54	市街	火山灰	台地、丘陵			2.4	5年累積				2.9					R3 106.8322	
508	79-03	豊平	福住2条6丁目	福住中央公園	市	S54	市街	火山灰	台地、丘陵		2.8	0.3	4年累積			0.6	1.0	2.3				R4 82.7712	
601	79-01	南	真駒内東町2丁目	真駒内養護学校	市	S54	市街	火山灰	台地、丘陵													- - H3廃止	
602	7285	南	真駒内南町1丁目	真駒内緑地	国	S53	市街	礫	扇状地			1.3	5年累積				0.5					R3 94.8528	
603	7286	南	真駒内公園番地	真駒内公園	国	S53	市街	礫	扇状地			1.6	5年累積				1.3					R3 75.8585	
701	73-01	西	寒寒7条13丁目	西小学校	市	S48	市街	礫	扇状地	0.3	0.0	-1.7	2年累積	0.3	-0.3	3.2	-1.9	2年累積	2.9	2.3		R5 10.5510	
702	73-26	西	寒寒11条1丁目	鉄興公園	市	S48	市街	泥炭	低地西	-0.9	2.2	-4.9	0.4	0.2	-0.4	0.2	0.4	5.4	-1.3	2.9		R5 6.3100 H9移設	
703	7406	西	宮の沢1条5丁目	個人宅	国	S48	市街	粘土、沙	扇状地													- - H2亡失	
704	7407	西	西町南13丁目	スーパーオートバックス	国	S48	市街	礫	扇状地	-1.2	1.2	1.0	-0.5	0.0	-0.4	0.9	0.3	-0.1	-0.5	0.3	1.0	R6 33.6639	
705	SF316	西	尊似2条7丁目	尊似小学校	国	S48	市街	礫	扇状地	-0.6	-0.3	0.2	-0.8	0.5	-1.3	0.9	0.2	-0.8	0.6	0.5		R5 26.8246	
706	94-01	市	尊似2条7丁目	尊似小学校	市	S48	市街	礫	扇状地	-0.3	0.0	0.4	-0.4	0.8	-0.7	1.5	0.8	-0.1	1.1	1.0		R5 26.4819	
707	73-24	西	八軒7条東1丁目	八軒児童会館	市	S48	市街	泥炭	低地西	-3.8	2年累積	0.2	0.5	-0.4	1.6	2年累積	-1.4	1.6				R3 9.0615	
708	73-30	西	八軒1条西1丁目	八軒まりも公園	市	S48	市街	粘土、沙	低地西	4年累積			-3.8	0.5	4年累積		1.5					R3 12.7252	
709	7408	西	山の手2条1丁目	日登寺	国	S48	市街	礫	扇状地	-0.1	-1.0	0.2	-0.8	2年累積	-0.2	1.4	0.6	-0.5	0.3	0.1	1.0	R6 23.6466	
710	97-04	西	宮の沢1条5丁目	宮の沢そよかぜ公園	市	H9	市街	粘土、沙	扇状地	-1.0	-0.1	-0.7	-0.5	1.8	-2.0	1.2	-1.2	-0.1	0.2	2.7	-2.7	R6 12.4489	
801	74-16	厚別	大谷地西2丁目	北星学園大学	市	S50	市街	火山灰	台地、丘陵													H16 28.2923 廃止	
802	8557	厚別	大谷地西1丁目	かげろう公園	国	S50	市街	火山灰	台地、丘陵	値付	2年累積	0.1	3年累積		2.8	2年累積	2.4	2年累積	0.5			R4 19.4677	
803	4598	厚別	厚別南6丁目	コイランドリー前	国	S50	市街	火山灰	台地、丘陵		8.9	5年累積					3.3					R2 47.1501	
804	74-15	厚別	青葉町1丁目	青葉町配水池ポンプ場	市	S50	市街	火山灰	台地、丘陵													H16 39.1222 廃止	
805	79-06	厚別	もみじ台西6丁目	熊の沢公園	市	S54	市街	火山灰	台地、丘陵			11.2	5年累積			4.1						R2 22.1407	
806	78-14	厚別	厚別東2条4丁目	小野幌小学校	市	S53	市街	火山灰	台地、丘陵		9.6	5年累積				5.3						R2 28.7294	
807	8555	厚別	厚別北3条3丁目	高田橋	国	S53	市街	泥炭	低地東	13.9	2年累積	3.5	3年累積		7.7	2年累積	7.5	2年累積	1.9			R4 11.4210	
808	8556	厚別	厚別中央3条5丁目	大行寺	国	S50	市街	火山灰	台地、丘陵													H16 22.5648 H27亡失	
809	74-14	厚別	厚別中央4条3丁目	信濃公園	市	S50	市街	火山灰	台地、丘陵	3.7	2年累積	-1.3	3年累積		2.0	2年累積	0.7	2年累積	0.6			R4 16.7468	
810	74-13	厚別	厚別西4条3丁目	山本稲荷神社	市	S50	市街	泥炭	低地東	0.3	2年累積	1.0										H27 7.6492 廃止	
811	83-05	厚別	厚別町山本番地	厚別水再生プラザ	市	S50	調整	泥炭	低地東	12.8	2年累積	6.0	3年累積		8.9	2年累積	15.8	2年累積	3.6			R4 6.4301	
812	74-11	厚別	厚別町山本番地	山本北処理場	市	S50	調整	泥炭	低地東													- - H14亡失	
813	04-02	厚別	厚別町山本番地	稲枝家のグリーンベルト発祥記念の森	市	H16	調整	泥炭	低地東	16.8	5年累積				14.6	4年累積		21.7				R4 4.2456	
814	05-02	厚別	青葉町7丁目	青葉緑地	市	H17	市街	火山灰	台地、丘陵		9.9	5年累積				3.8						R2 38.5405	
815	06-01	厚別	大谷地西2丁目	大谷地の森公園	市	H18	市街	火山灰	台地、丘陵		4.4	5年累積				1.3	2年累積	-0.5				R4 31.7278	
816	3023	厚別	厚別西4条3丁目	厚別通小学校	市	H14	市街	-	低地東					値付	2年累積	3.6	2年累積	-0.7				R4 9.8366	
901	78-01	手稲	手稲山口番地	手稲北小学校	市	S53	調整	砂	低地西			0.9	5年累積				-5.3					R3 5.0468	
902	78-02	手稲	手稲山口番地	個人宅	市	S53	調整	砂	低地西													- - S60亡失	
903	地4	手稲	曙5条4丁目	山口観測所	道	S52	市街	砂	低地西		-3.1	5年累積				-3.7	3年累積		2.4			R6 4.4172	
904	7402	手稲	星置南3丁目	JR北海道バス星置橋停留所付近	国	S53	市街	粘土、沙	山地		4.6	5年累積				2.6						R3 17.3206	
905	7403	手稲	稲穂2条5丁目	個人宅	国	S53	市街	礫	山地		1.2	5年累積				0.3	3年累積		0.3			R6 14.5260	
906	7404	手稲	手稲本町2条5丁目	東会館	国	S52	市街	礫	山地		-4.0	5年累積				-3.1			値付			R6 11.0929	
907	SF315	手稲	手稲本町3条2丁目	手稲中央小学校	国	S50	市街	礫	山地		1.2	5年累積				3.8	3年累積		0.6			R6 25.3730	
908	75-01	手稲	前田7条15丁目	北海道科学大学	市	S50	市街	泥炭	低地西		-8.0	5年累積				-3.6	3年累積		1.7			R6 5.0644	
909	4611	手稲	前田6条11丁目	前田小学校	国	S53	市街	泥炭	低地西		-6.7	5年累積				-2.7	3年累積		1.7			R6 4.1502	
910	7405	手稲	富丘2条4丁目	手稲富丘郵便局	国	S50	市街	礫	山地		2.0	5年累積				0.2	3年累積		1.5			R6 15.7697	
911	地1	手稲	新発寒5条4丁目	新発寒小学校	道	S50	市街	泥炭	低地西		10.5	5年累積				41.4	2年累積	0.9				R5 3.5257	
1001	79-04	清田	清田1条4丁目	清田小学校	市	S54	市街	火山灰	低地東		9.5	5年累積				1.3	2年累積	4.5				R4 35.6067	
1002	84-03	清田	平岡7条3丁目	平岡てんとう虫公園	市	S54	市街	火山灰	台地、丘陵		6.9	5年累積				2.6	2年累積	2.4				R4 44.0621	
1003	75-07	清田	北野3条2丁目	北野小学校	市	S50	市街	火山灰	台地、丘陵		0.9	5年累積				-1.2	2年累積	2.6				R4 32.0773	

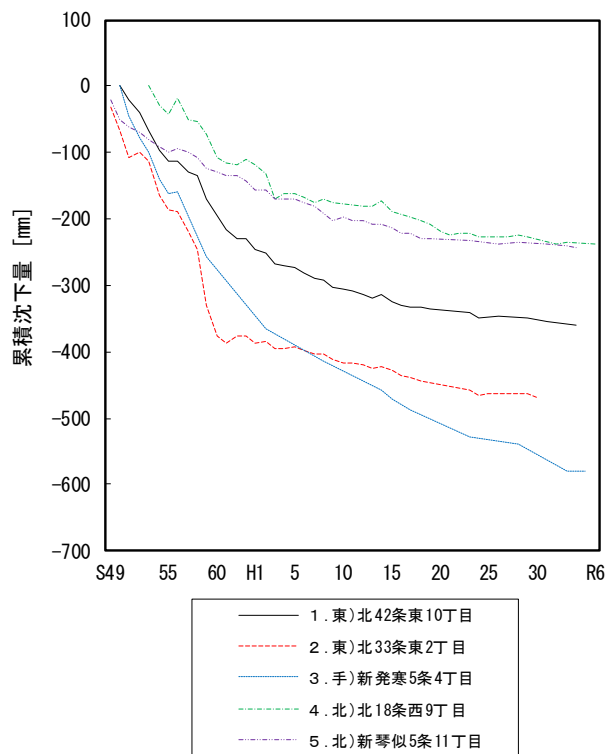


図 3-3-1 低地西部

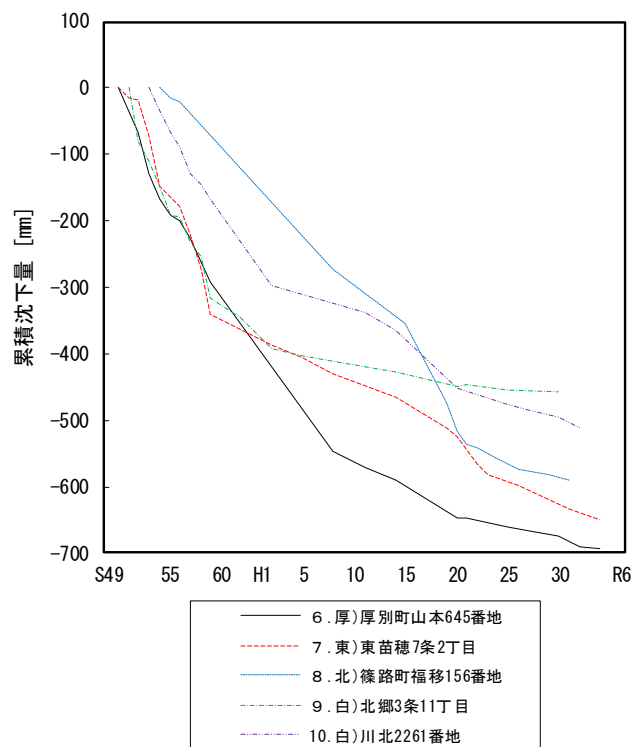


図 3-3-2 低地東部

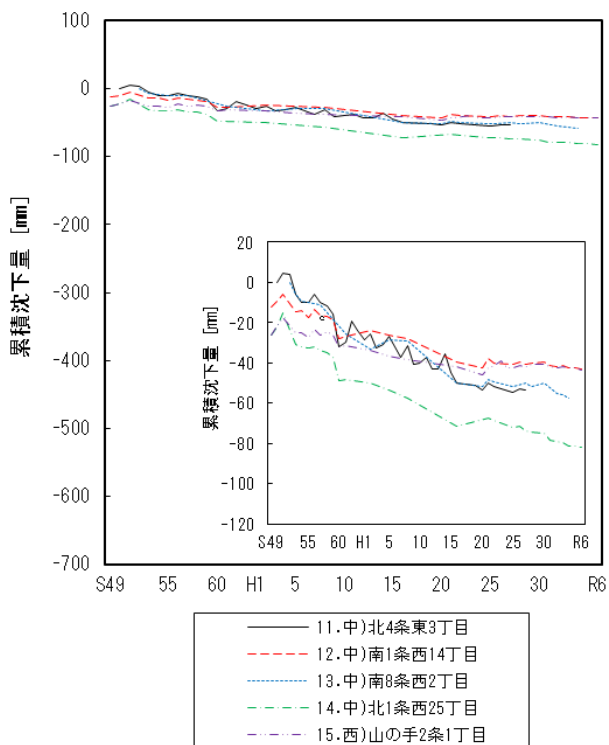


図 3-3-3 扇状地部

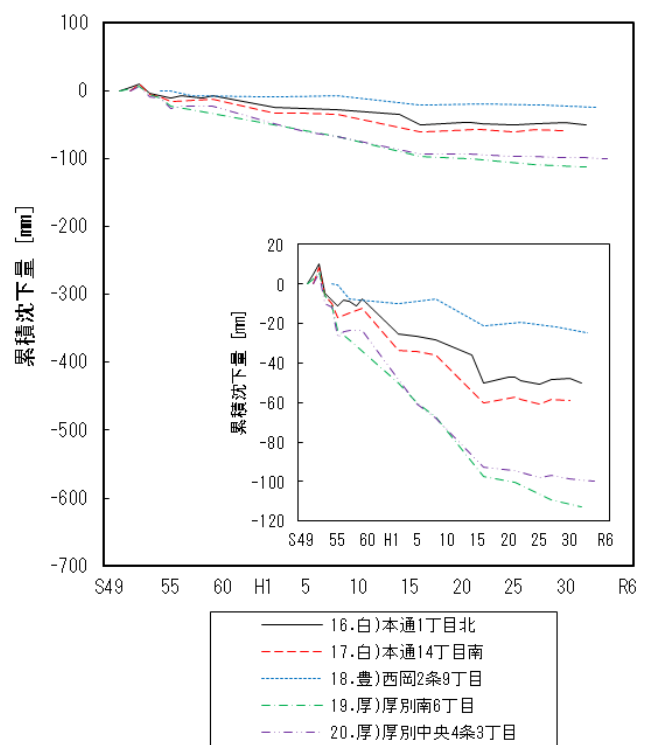


図 3-3-4 台地・丘陵部

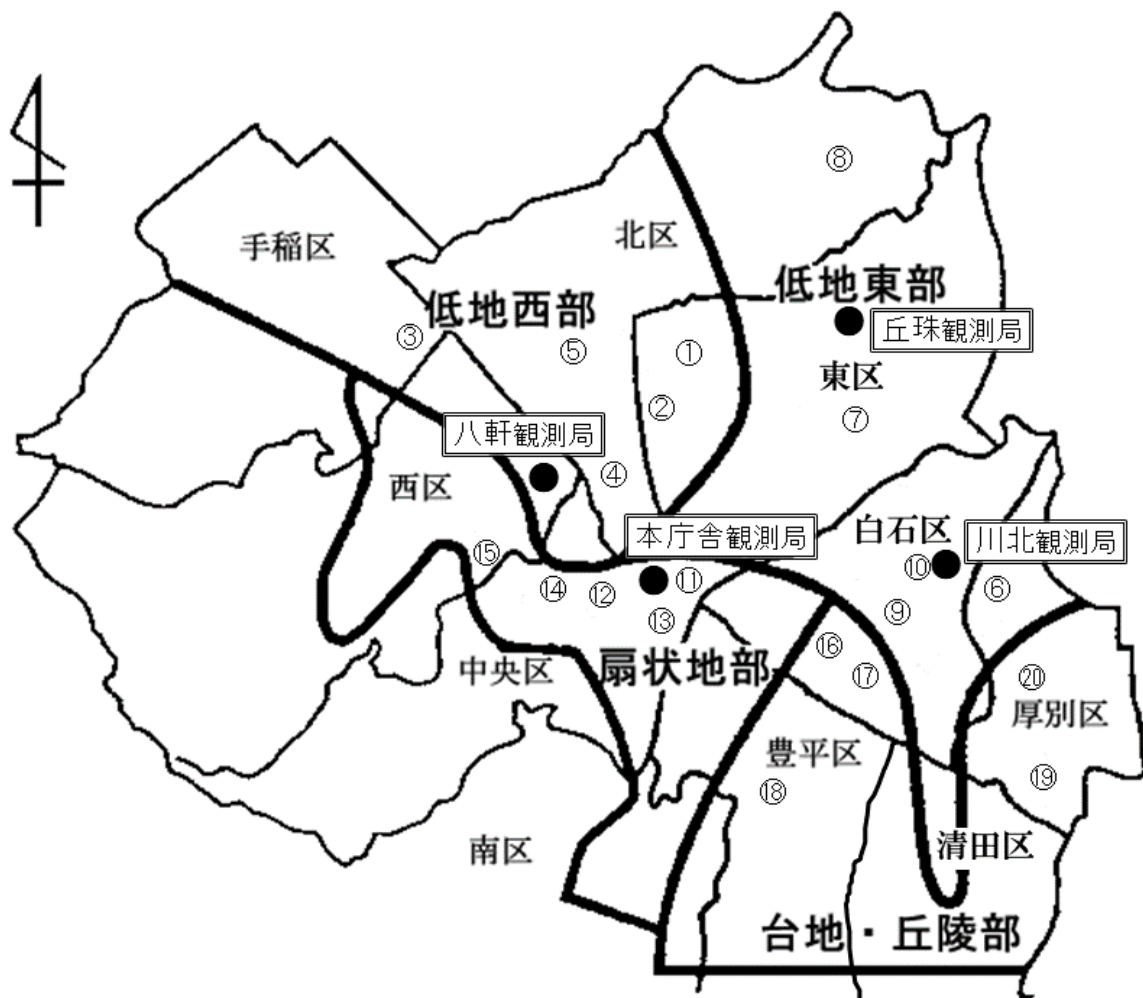


図 3-3-5 観測地点

※ 地点番号①～②①は図 3-3-1～3-3-4 の1～20 と対応している。

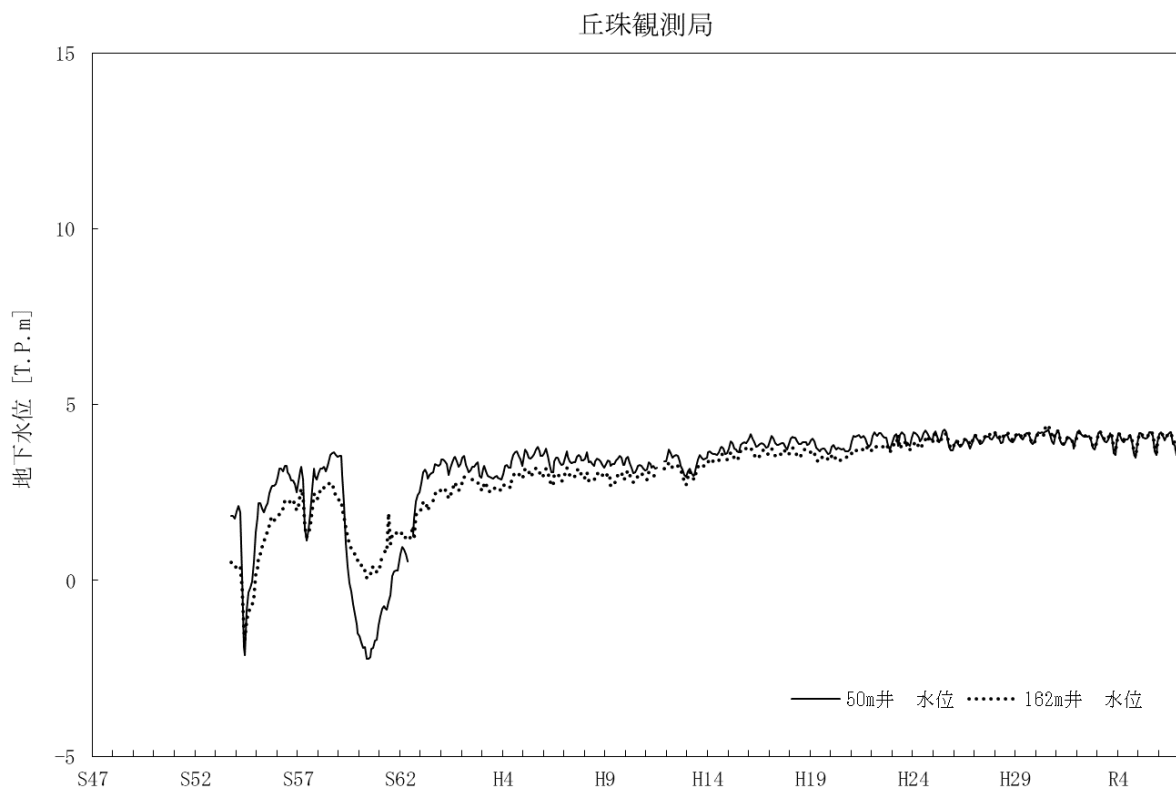
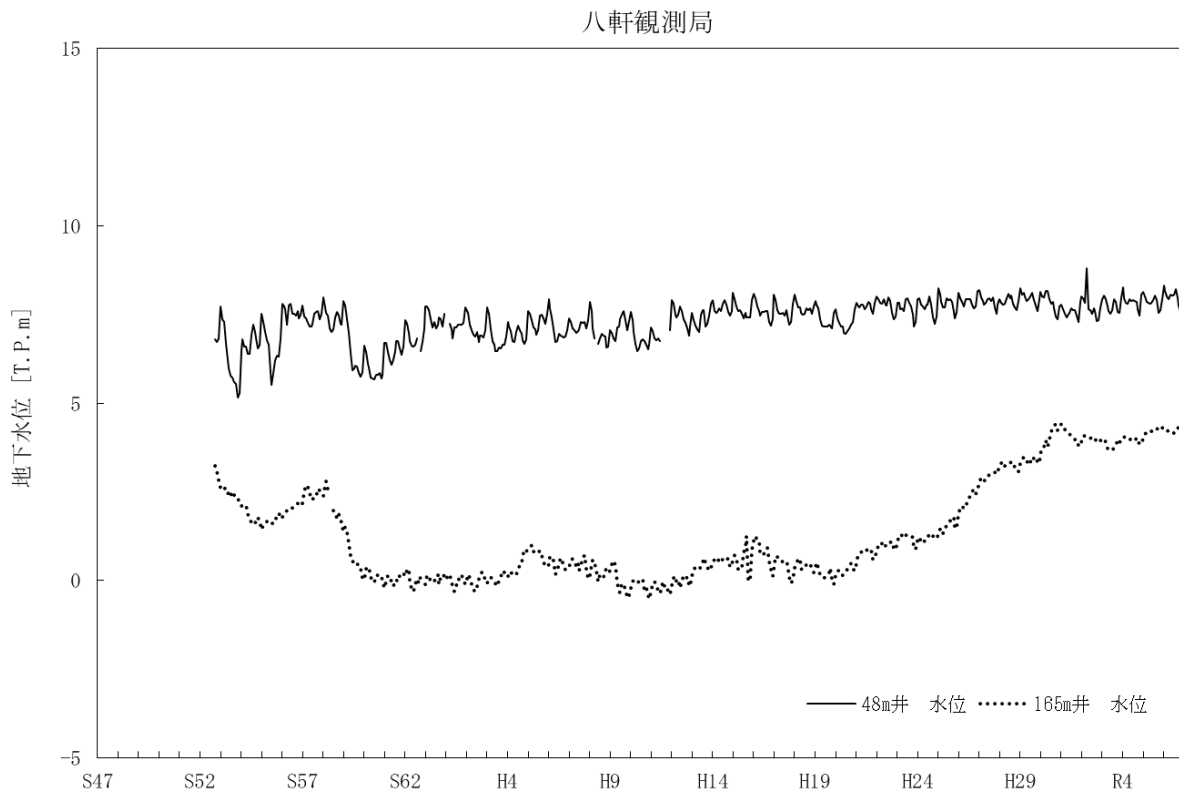


図 3-3-6 地盤沈下観測局における地下水位の変動状況 (1)

※ 地下水位は、東京湾の平均海水面からの高さを示す。

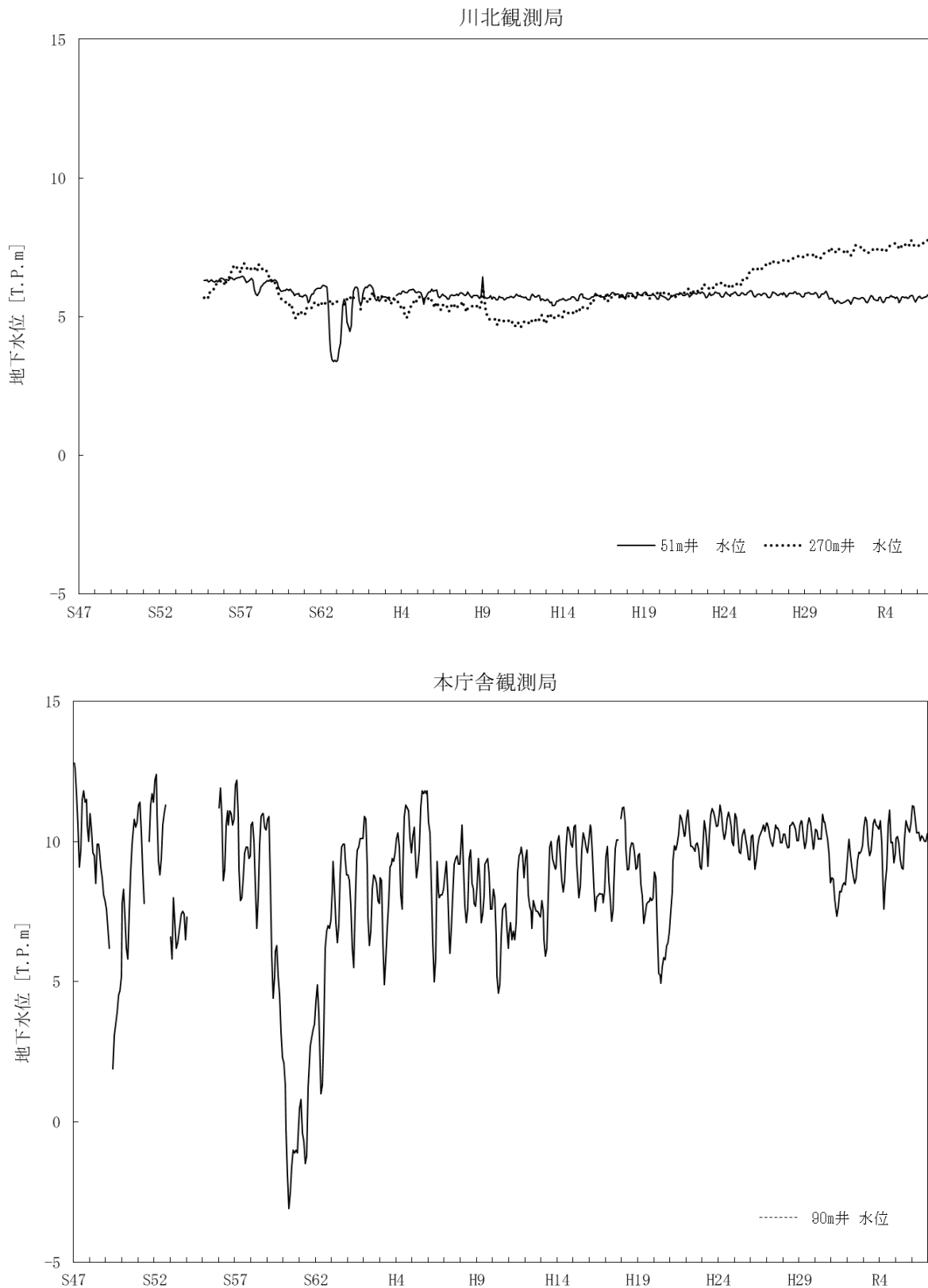


図 3-3-6 地盤沈下観測局における地下水位の変動状況 (2)

※ 地下水位については、東京湾の平均海水面からの高さを示す。

4 揚水量に関する調査結果

表 3-4-1 令和6年度 業種別・区別揚水量(全市分) (1)

上段:日揚水量(m³/日)／下段:件数(件)

コード	業種	中央区	北区	東区	白石区	厚別区	豊平区
A 工業用	A01 食品製造業	208.7 7	31.1 2	2,385.4 13	2,585.9 27	718.7 8	564.9 6
	A02 繊維製品製造業	-	-	-	1.2 2	-	-
	A03 木材・木製品製造業	-	-	1.3 1	-	-	-
	A04 紙・紙加工品製造業	-	-	-	-	-	-
	A05 出版・印刷	51.3 3	-	32.9 2	-	-	-
	A06 化学工業	-	-	-	-	-	-
	A07 石油製品製造業	-	-	-	-	-	-
	A08 ゴム製品製造業	-	-	-	-	-	-
	A09 なめし皮・毛皮製造業	-	-	-	-	64.7 1	-
	A10 窯業・土石製品製造業	-	-	106.7 4	-	-	-
	A12 非鉄金属・金属製造業	-	-	-	0.6 1	-	-
	A13 機械器具製造業	-	-	16.6 4	-	-	-
	A14 その他の製造業	-	81.0 2	125.9 5	3.6 1	0.7 1	7.3 1
	A 小計	260.0 10.0	112.1 4	2668.8 29	2591.3 31	784.1 9	572.2 7
B 建築物用	B01 一般事務所	3,794.3 84	154.9 6	31.5 9	78.4 11	154.9 3	63.4 5
	B02 百貨店・一般小売店	3,997.0 27	453.3 4	702.5 6	294.6 5	745.3 4	137.0 4
	B03 飲食店	1,055.7 46	2.7 2	20.4 2	34.2 3	16.2 2	12.4 1
	B04 運輸・同関連産業・倉庫	94.6 10	143.0 5	940.0 20	192.2 21	67.2 8	29.8 5
	B05 旅館・ホテル	9,129.7 89	453.1 12	27.5 3	85.7 5	27.8 3	528.0 7
	B06 公衆浴場 (その他の浴場を含む)	1,520.0 21	570.7 6	819.1 7	411.9 6	741.4 2	516.0 9
	B07 娯楽施設 (公園, 競技場, 美術館含む)	432.1 11	80.4 4	169.7 8	87.8 3	118.7 5	323.3 5
	B08 病院・診療所	2,673.5 23	513.5 12	1,552.8 19	1,305.4 16	939.0 11	980.6 17
	B09 学校・学術研究所	255.6 4	4,060.0 23	20.3 3	0.2 1	12.6 2	343.1 12
	B10 官公庁(処理場以外)	773.4 13	36.9 2	176.4 3	-	12.0 2	-
	B11 処理施設(し尿, 下水等)	-	425.4 4	273.4 7	357.4 6	2,085.4 4	-
	B12 ガソリンスタンド	6.3 2	100.3 5	27.4 7	12.1 2	-	1.1 1
	B13 クリーニング	44.4 3	44.8 2	36.7 4	779.8 16	-	24.4 4
	B14 その他(アパート, 寮等)	313.0 17	149.0 5	91.1 8	61.2 8	102.8 4	74.3 9
	B 小計	24,089.6 350	7,188.0 92	4,888.8 106	3,700.9 103	5,023.3 50	3,033.4 79
事業用計(A+B)		24,349.6 360	7,300.1 96	7,557.6 135	6,292.2 134	5,807.4 59	3,605.6 86
その他	C01 農業用	-	-	-	-	-	-
	E01 工事仮排水	4412.2 25	207.1 4	0.9 3	1.7 5	11.4 2	5.1 3
	F01 個人家事用	12.2 25	21.7 54	21.6 51	18.5 46	12.4 30	22.8 55
揚水量合計(農業用を除く) 件数合計(農業用を除く)		28774 410	7528.9 154	7580.1 189	6312.4 185	5831.2 91	3633.5 144

表 3-4-1 令和6年度 業種別・区別揚水量(全市分) (2) 上段:日揚水量(m³/日)／下段:件数(件)

コード		業種	清田区	南区		西区	手稲区	合計
					定山溪温泉地区			
A 工業用	A01	食品製造業	1409.4 4	6.1 2	-	1674.6 22	389.9 3	9,775.4 96
	A02	繊維製品製造業	-	-	-	-	-	1.2 2
	A03	木材・木製品製造業	-	-	-	1.7 1	-	3.0 2
	A04	紙・紙加工品製造業	-	-	-	-	-	- -
	A05	出版・印刷	-	-	-	41.5 2	-	125.7 7
	A06	化学工業	-	-	-	99.8 3	-	99.8 3
	A07	石油製品製造業	-	-	-	-	0.0 1	0.0 1
	A08	ゴム製品製造業	-	-	-	-	-	0.0 0
	A09	なめし皮・毛皮製造業	-	-	-	-	-	64.7 1
	A10	窯業・土石製品製造業	0.4 1	59.5 3	-	13.7 2	20.5 1	200.8 11
	A12	非鉄金属・金属製造業	-	-	-	1012.5 2	0.1 1	1013.2 4
	A13	機械器具製造業	-	-	-	0.3 1	0.3 1	17.2 6
	A14	その他の製造業	-	-	-	25.2 4	-	243.7 14
	A 小計		1409.8 5	65.6 5	0.0 0	2869.3 37	410.8 7	11,744.0 144
	B 建築物用	B01	一般事務所	81.5 6	2.7 4	-	192.8 7	9.3 3
B02		百貨店・一般小売店	271.8 4	96.8 4	65.8 1	396.6 5	-	7094.9 63
B03		飲食店	22.8 4	1.5 1	-	22.8 2	-	1188.7 63
B04		運輸・同関連産業・倉庫	96.0 10	22.6 5	-	115.4 17	45.8 6	1746.6 107
B05		旅館・ホテル	11.1 1	2,941.8 24	2,340.2 21	55.5 3	66.8 4	13327 151
B06		公衆浴場 (その他の浴場を含む)	117.8 1	149.7 7	72.8 3	578.7 5	372.4 3	5797.7 67
B07		娯楽施設(公園, 競技場, 美術館含む)	411.1 8	510.9 9	-	252.4 7	116.5 3	2502.9 63
B08		病院・診療所	531.1 12	516.6 10	43.1 2	338.0 15	370.9 6	9721.4 141
B09		学校・学術研究所	151.8 4	32.3 4	-	6.3 2	21.3 1	4903.5 56
B10		官公庁(処理場以外)	1.1 2	22.2 2	-	2.7 2	-	1024.7 26
B11		処理施設(し尿, 下水等)	-	57.7 1	-	357.9 2	71.0 1	3628.2 25
B12		ガソリンスタンド	3.2 2	3.5 2	-	0.5 2	13.7 2	168.1 25
B13		クリーニング	18.6 1	57.4 2	-	195.5 7	-	1201.6 39
B14		その他(アパート, 寮等)	9.3 5	289.3 13	169.6 5	19.0 6	-	1109 75
B 小計		1727.2 60	4705 88	2691.5 32	2534.1 82	1087.7 29	57978.0 1,039	
事業用計(A+B)			3137.0 65	4770.6 93	2691.5 32	5403.4 119	1498.5 36	69722.0 1183
その他	C01	農業用	-	-	-	-	-	0.0 0
	E01	工事仮排水	27.7 7	335.2 5	-	273.6 4	1207 4	6481.9 62
	F01	個人家事用	21.9 48	59.8 142	0.7 3	45.9 109	6.6 15	243.4 575
揚水量合計(農業用を除く) 件数合計(農業用を除く)			3186.6 120	5165.6 240	2692.2 35	5722.9 232	2712.1 55	76447.3 1820

表 3-4-2 令和6年度 地下水揚水量調査結果(個人家事用及び定山溪温泉地区除く)

用途	件数	揚水量
工業用	144 件	11,744 m ³ /日
建築物用	1,007 件	55,287 m ³ /日
合計	1,151 件	67,031 m ³ /日

表 3-4-3 用途別揚水量の推移(個人家事用及び定山溪温泉地区除く) (単位:m³/日)

用途	H27	H28	H29	H30	R1	R2	R3	R4	R5	R6
工業用	19,887	19,775	18,623	17,784	17,351	15,881	11,424	11,108	11,639	11,744
建築物用	67,874	67,627	66,377	63,428	64,274	48,659	53,255	53,913	54,380	55,287
合計	87,761	87,402	85,000	81,212	81,624	64,540	64,679	65,021	66,020	67,031

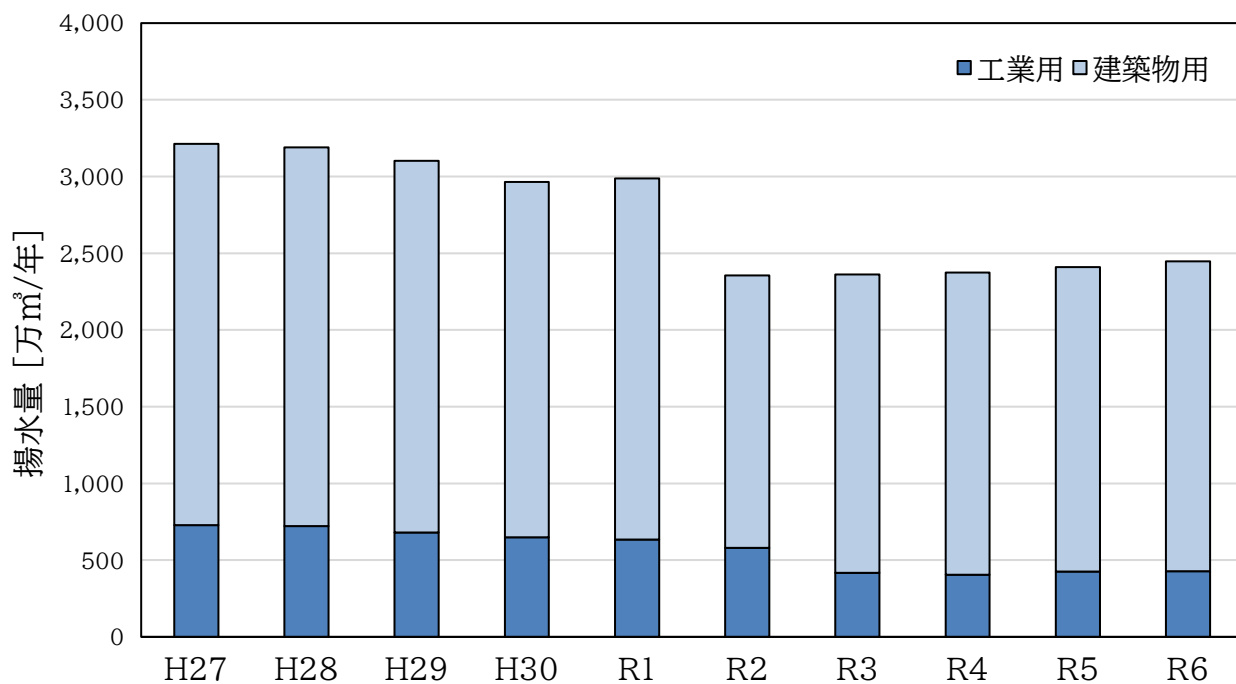


図 3-4-1 用途別揚水量の推移

5 土壌汚染対策法に基づく区域の指定

表 3-5-1 令和6年度 土壌汚染対策法に基づく区域の指定状況

	年度当初数	指定数	解除数	年度末数
要措置区域	7	0	1	6
形質変更時要届出区域	21	0	1	20

表 3-5-2 要措置区域の指定状況(令和7年3月 31 日現在)

No.	所在地(地番)	指定年月日
1	西区西町南 11 丁目8番1の一部、10 の一部	平成 28 年3月 31 日 (令和3年2月1日一部追加)
2	手稲区新発寒5条6丁目 1145 番 1447 の一部	令和2年9月 28 日
3	白石区栄通 10 丁目 138 番、139 番 1,139 番 2	令和4年1月 21 日
4	中央区南1条西 17 丁目 291 番 86 の一部 中央区南2条西 17 丁目 291 番 86 の一部	令和4年7月 28 日
5	中央区南 10 条西1丁目5番1の一部	令和4年9月 13 日
6	中央区北1条西 25 丁目 295 番1の一部、229 番7、 229 番 26	令和6年1月 16 日

表 3-5-3 形質変更時要届出区域の指定状況(令和7年3月 31 日現在)

No.	所在地(地番)	指定年月日
1	東区北 18 条東1丁目 13 番 17、13 番 18 の一部	平成 25 年3月7日
2	手稲区手稲星置 200 番2	平成 26 年 10 月 17 日
3	中央区北4条東5丁目5番 129 の一部	平成 27 年8月 10 日
4	(現在の地番) 豊平区平岸1条 12 丁目2番3の一部、3	平成 27 年 10 月6日
	(区域指定時の地番) 豊平区平岸1条 12 丁目2の一部、3番	平成 28 年4月8日
5	中央区北4条西 18 丁目9番の一部	平成 28 年4月 28 日
6	(現在の地番) 中央区北4条東6丁目2番、3番、4番	平成 28 年7月6日
	中央区北4条東7丁目 375 番、376 番	平成 28 年 10 月 12 日
	(区域指定時の地番) 中央区北4条東5丁目5番 30 の一部	平成 29 年2月 23 日
	中央区北4条東6丁目2番、3番、4番	平成 31 年4月1日
	中央区北4条東5丁目6丁目 373 番1の一部 中央区北4条東6丁目 374 番2の一部 中央区北4条東7丁目 374 番3の一部	令和元年8月 15 日
7	南区白川 1814 番 43 の一部	平成 29 年2月 15 日
8	北区新琴似町 769 番2	平成 29 年 12 月 18 日

9	東区北 48 条東1丁目1番7の一部、1番9の一部	平成 31 年3月 28 日
10	手稲区前田7条 15 丁目4番1の一部	平成 31 年4月1日
		令和元年7月1日
11	中央区南2条西3丁目 20 番の一部	平成 31 年4月 12 日
12	(現在の地番) 東区北5条東5丁目8番 10、375 番8、375 番 10、 375 番 11 東区北5条東6丁目 375 番2、375 番 11、375 番 12 東区北5条東5丁目6丁目1番1、2番、5番5 (区域指定時の地番) 東区北5条東5丁目8番 10、375 番8 東区北5条東6丁目 375 番2 東区北5条東5丁目6丁目1番1、2番、5番5	令和元年6月5日
13	西区西町南 11 丁目 10 番の一部	令和元年7月 19 日
14	(現在の地番) 東区北5条東6丁目 375 番7、375 番9、375 番 10 東区北5条東6丁目 375 番1、375 番4、375 番5 (区域指定時の地番) 東区北5条東6丁目 375 番7 東区北5条東7丁目 375 番1	令和2年7月 30 日
15	(現在の地番) 中央区大通東 4 丁目 1 番 16 の一部、 中央区南 1 条東 4 丁目 5 番 1 の一部 (区域指定時の地番) 中央区大通東4丁目1番 16 の一部、1番 20 の一部 中央区南1条東4丁目5番1、5番2の一部、6番1の一部、 6番2の一部、6番3、6番4、6番5、6番6の一部、6番8 の一部、6番9の一部	令和2年8月6日
16	北区自北8条至北 18 条自西5丁目至西 12 丁目8番1の 一部	令和2年8月 24 日
		令和2年 11 月 20 日
17	白石区菊水4条2丁目1番の一部	令和3年5月 20 日
18	豊平区西岡 520 番の一部	令和4年6月9日
		令和5年2月 16 日
19	西区発寒 11 条 12 丁目 1020 番 360、1020 番 361 の 各一部	令和4年 11 月 29 日
20	東区丘珠町 873 番3の一部	令和5年 11 月 15 日
		令和7年2月 12 日