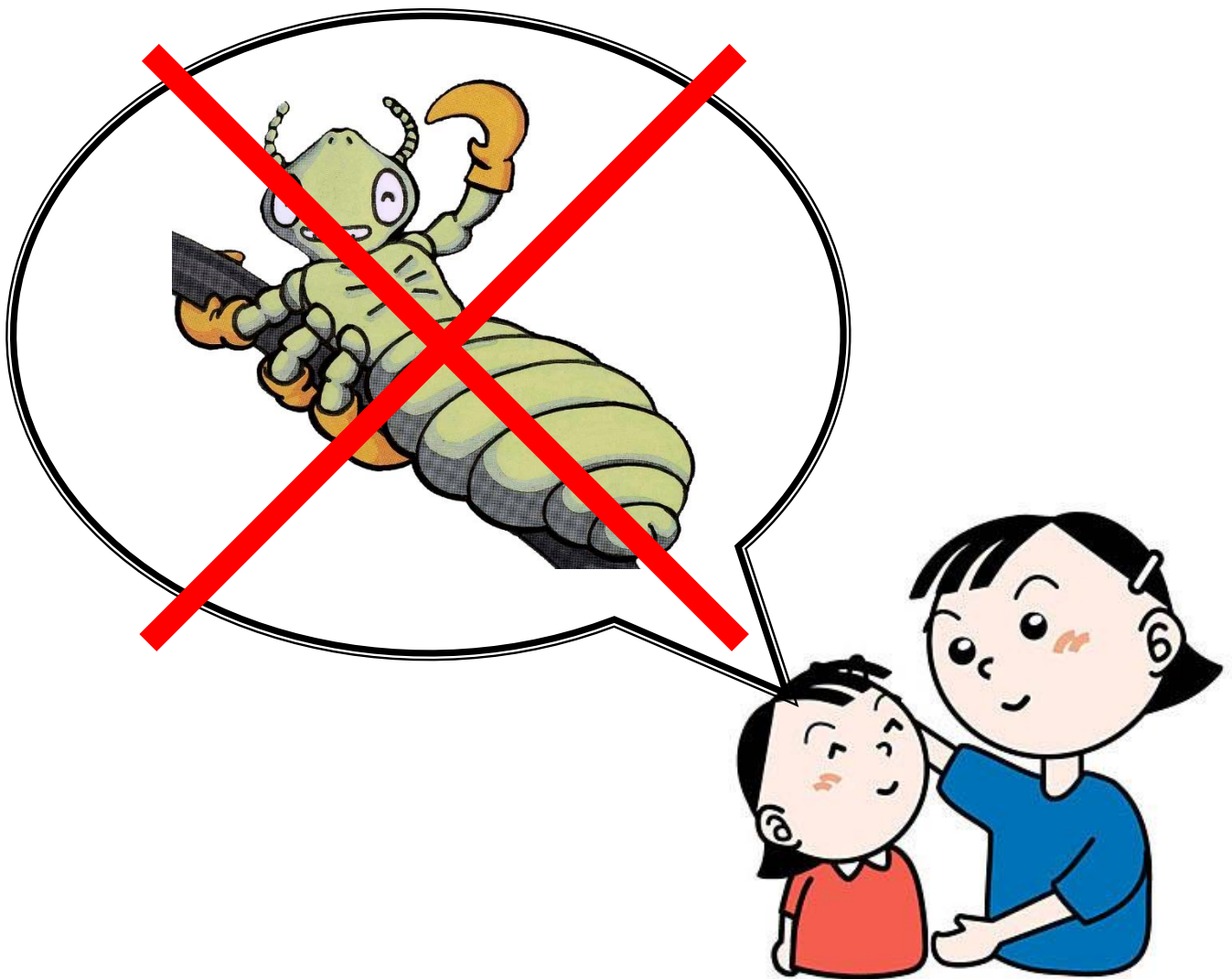


保育所・幼稚園・学校・児童会館等の子ども施設向け

アタマジラミ対策の手引き



札幌市アタマジラミ対策連絡会



はじめに…

アタマジラミは、ヒトの頭髪に寄生して吸血する虫です。寄生されることをアタマジラミ症と言い、症状として強いかゆみを引き起こします。アタマジラミ症の発生は子どもに多く、特に、保育所や幼稚園、小学校などの集団生活を行う場で症状が広がりやすい傾向にあります。

アタマジラミは、不潔にしていると寄生するなどと誤解している方も多いますが、実際は不潔とは関係なく発生します。子ども達を預かる施設の立場としては、差別やいじめにつながらないように、正しい知識に基づいて対応することが重要です。

この手引きは、子どもが集団生活を送る施設などの職員の方々が、対応する際の参考となるよう作成いたしました。業務に役立てていただければ幸いです。

札幌市アタマジラミ対策連絡会



1. アタマジラミの発生に備えて…

(1) アタマジラミについて知りましょう

アタマジラミについて何も知らなければ、予防も対策も行えません。まずは、職員がアタマジラミについてよく理解することが重要です。

【参考】 「アタマジラミの生態」

(2) 発生した場合の対策を考えましょう

備えあれば憂いなし、あらかじめ施設にあった対策を考えておくと、いざ発生したときに迅速に対応できます。

次ページの「2. アタマジラミが発生したら…」を参考にして施設の実情にあった対策方法を検討しましょう。

【参考】 ○○保育所アタマジラミ対策マニュアル（マニュアル作成例）

(3) 子どもの変化に気をつけましょう

アタマジラミの被害はなんといっても、吸血によるかゆみです。頻繁に頭をかいている子どもは、アタマジラミが寄生している可能性があります。子どもの頭を確認しましょう。ただ、数が少ないと見つからない場合もあるため、しばらくの間は継続して確認しましょう。また、あわせて保護者にも協力を求めましょう。

(4) 保護者と連携しましょう

アタマジラミ対策は、施設と保護者が協力して対応しなければなりません。保護者には日頃から正しい知識や情報を提供するとともに、発生が確認できた時には、施設に対して連絡するよう協力を求めましょう。

- * 札幌市保健所では市民向けチラシ「アタマジラミに注意」や未就学児童の保護者向けチラシ「家庭でのアタマジラミ対策」を発行しています。ホームページにも掲載しておりますのでご利用ください。
- * 実際のアタマジラミや卵を持参しての出前講座も承っています。職員研修の際などにご利用ください。

2. アタマジラミが発生したら…

(1) 落ち着いた対応をしましょう

アタマジラミが寄生している子どもを見つけても、驚かず冷静に対応しましょう。まん延を防ぎ、短期間で駆除するためにも早期の対応が重要となります。

また、不要な不安や誤解を与えないためにも、子どもや保護者への言動や態度には注意しましょう。

(2) まん延防止に努めましょう

アタマジラミは頭髪が直接ふれあったり、頭髪がふれるものを共有することによってうつります（「アタマジラミの生態 (3) うつり方」を参照）。まん延を防ぐために次のような対策を行いましょう。

① 昼寝の際は距離をおきましょう

1つの布団に複数の子どもを昼寝させると、アタマジラミがうつるおそれがあります。

【対策例】

- 専用の布団で昼寝をさせる。
- 頭同士を近づけさせないように、頭一足一頭一足と並べるようにする。
- 布団をくっつけず、物理的に離して敷く。

② ものの共有はしないようにしましょう

クシ、タオル、帽子、マフラー、衣類、寝具などを共用することで、アタマジラミがうつることがあります。特に、プール・風呂など脱衣する場所では注意しましょう。

【対策例】

- クシ、タオル、帽子、マフラー、衣類、寝具などの共用は避ける。

③ 衣類や寝具などを管理しましょう

衣類・寝具などを重ねて置くと、付着したアタマジラミが他の子どもの持ち物に移動し、アタマジラミがうつる原因になることがあります。保管や取扱いに注意しましょう。

また、衣類・寝具などには、アタマジラミが付着しているおそれがあります。アタマジラミは洗濯すれば簡単に洗い流すことができます。施設や家庭の状況も考慮し、一斉に行いましょう。

【対策例】

- 使用した物は個別に専用のビニール袋に入れる。
- 毎日取り替える。または、使用後に熱湯処理してから洗濯する。
- コートなどのように使用する頻度が高く、取り替えることができないものは、使用後にハケをかける。
- 布団を収納する前に、ハケではらう。
- 衣類、寝具などは持ち帰って洗濯してもらおう。

④ 施設内を掃除しましょう

アタマジラミは、人の体から離れてもしばらく生きているため、その間に頭や衣類などが接触すれば寄生されるおそれがあります。しかし、掃除機などで清掃をしっかり行えば取り除くことができます。殺虫剤の散布は必要ありません。

床に子どもが頭をつけて遊ぶ場所、昼寝をする場所、衣類や寝具などを保管する場所などは、特に注意して清掃しましょう。

⑤ 対策がうまく行われているかチェックしましょう

アタマジラミ症が広まっていないか、適切な駆除が進んでいるかチェックしましょう。他の子どもにアタマジラミの寄生が拡大したり、駆除がうまくいっていない場合は、対策を見直すとともに、併せて保護者にも協力を求めましょう。

⑥ 情報共有にご協力ください

アタマジラミ症に罹患した子どものご兄弟や友達が通う子ども関連施設でも発生している場合があります。お互いに情報共有することで、発生予防やまん延防止につながります。

(3) 保護者へ周知しましょう

① 正しい情報提供をしましょう

まん延を防ぐために、早めに情報を収集し、保護者に周知しましょう。アタマジラミ対策は保護者の協力なしにはうまくいきません。

また、保護者の中には、「自分の子どもにうつるかもしれない」などと心配する人もいるかと思いますが、施設側の対応策などを明確に保護者に伝えることが重要です。

【対策例】

- プリントを用いて、状況を保護者に報告する。
- 札幌市保健所が作成した市民向けチラシを配布する。

② 寄生されている子どもの保護者にはしっかりとした対応をしましょう

アタマジラミに寄生されている子どもの保護者には、家庭で適切な対策を行うよう依頼します。誰に寄生しているかという情報は、職員や寄生されている子どもの保護者が把握していればいいので、他の人にはわからないようにするなど、配慮してください。

【対策例】

- 必要に応じて皮膚科を受診するよう勧める。
- 家庭で駆除薬及び専用すきぐしを用いた駆除を徹底してもらう。

(4) アタマジラミに関するQ & A

Q. 通園、通学の規制をすべきですか。

通園や通学を制限する必要はありません。対策を適切に行うことが重要です。

* アタマジラミは「学校保健法施行規則の一部改正（1999年4月）」（文部科学省）にともない作成された参考資料で「通常出席停止の必要はないと考えられる感染症」として例示されています。

Q. プールの利用を制限すべきですか。

プールの利用を中止する必要はありません。アタマジラミは泳げないので、プールの水を介して感染することはありません。ただし、水泳キャップやタオルなどの共用や衣類などの重ね置きを避けるなど、適切な対策を行きましょう。

Q. 薬剤を使用しているのに駆除できない時は、どうしたらよいですか。

薬剤に抵抗性があるアタマジラミかもしれません。国立感染症研究所によると、日本国内でフェノトリンの効かない薬剤抵抗性アタマジラミが徐々に増加しており、全国的な広がりが懸念されると報告しています。

このような薬剤が効かないアタマジラミは、すきぐしを使用した駆除を徹底しましょう。

【参考】 「すきぐしを用いた駆除方法」

札幌市アタマジラミ対策連絡会

アタマジラミは、保育所、幼稚園及び学校など、子どもが集団生活を行う場で寄生が広がりやすい傾向にあることから、札幌市内の関係機関において、必要な情報交換を行い、効果的な対策を講ずることを目的に、平成 19 年度から組織しています。

- 一般社団法人札幌市私立幼稚園連合会
- 一般社団法人札幌市私立保育園連盟
- 公益財団法人さっぽろ青少年女性活動協会
- 札幌市

子ども未来局子ども育成部子ども企画課
子ども未来局子育て支援部子育て支援課
教育委員会生涯学習部保健給食課
保健福祉局保健所生活環境課

(お問い合わせ先)

札幌市アタマジラミ対策連絡会事務局

札幌市保健所生活環境課生活環境係

電話 011-622-5182

〒060-0042 札幌市中央区大通西 19 丁目 WEST19 内

訪問指導を実施しています。

特に、「集団発生の場合」「拡大する可能性のある場合」は、ぜひご相談ください。