

月別報告状況

表 1 市立幼稚園・学校での確認件数（教育委員会教育推進課集計）

各月	4	5	6	7	8	9	10	11	12	1	2	3	計
H23年度	4	6	4	2	1	2	6	6	3	0	4	3	41
H24年度	0	4	13	8	1	8	7	10	17	6	10	6	90
H25年度	7	12	7	← 合計 26 件									26

表 2 認可保育所での確認件数及び人数（子ども未来局保育課集計）

各月	4	5	6	7	8	9	10	11	12	1	2	3	計			
H23年度	件数 3	4	6	3	4	4	1	2	2	1	1	3	34			
	人数 8	14	11	16	10	10	5	6	10	4	26	32	152			
H24年度	件数 4	6	12	5	3	5	4	9	11	15	8	9	91			
	人数 7	12	81	12	18	6	12	27	57	56	20	56	364			
H25年度	件数 3	11	7	← 合計 21 件、75 人									21			
	人数 14	45	16													75

表 3 児童会館での確認件数及び人数（子ども未来局子ども企画課集計）

各月	4	5	6	7	8	9	10	11	12	1	2	3	計			
H23年度	件数 2	1	4	3	4	4	6	6	3	7	5	5	50			
	人数 3	2	4	3	13	4	23	9	3	12	8	10	94			
H24年度	件数 3	2	6	13	8	8	7	5	4	10	4	7	77			
	人数 4	3	18	20	13	12	10	11	6	17	8	10	132			
H25年度	件数 5	4	8	← 合計 17 件、30 人									17			
	人数 5	7	18													30

表 4 保健所・区保健センターへの市民相談件数及び人数

各月	4	5	6	7	8	9	10	11	12	1	2	3	計			
H23年度	件数 1	1	3	3	2	1	2	6	2	0	10	4	35			
	人数 0	0	3	3	1	1	1	8	3	0	31	22	73			
H24年度	件数 0	6	10	0	5	0	5	4	11	13	7	1	62			
	人数 0	12	37	1	1	0	17	26	49	53	5	0	201			
H25年度	件数 1	8	5	← 合計 14 件、30 人									14			
	人数 1	23	6													30

区別報告状況

表 5 区別確認件数及び人数【平成 25 年度 第 1・四半期（4～6 月）合計】

各月	中央	北	東	白石	厚別	豊平	清田	南	西	手稲	その他	計
教育委員会	2	5	5	0	3	0	0	0	9	2	0	26
認可保育所	件数 2	4	2	2	0	0	0	2	4	2	0	18
	人数 4	33	4	3	0	0	0	6	15	10	0	75
児童会館	件数 3	4	5	1	0	0	0	0	3	1	0	17
	人数 4	8	11	1	0	0	0	0	5	1	0	30
市民相談	件数 2	2	2	1	0	0	0	0	2	2	3	14
	人数 1	15	2	1	0	0	0	0	3	3	5	30

（1）月別報告状況
表 1～表 4 は、各機関におけるアタマジラミ確認件数（以下件数）及び確認人数（以下人数）を、月ごとに集計した結果となります。4～6 月の各機関における件数は、市立幼稚園・学校で 26 件、認可保育所で 21 件、児童会館で 17 件、保健所・区保健センターで 14 件となりました。また、

（2）区別報告状況
表 5 は、4～6 月における件数及び人数を、区ごとに集計した結果となります。北区、東区、西区で人数が特に多かったことがわかりました。

（3）4～6 月の総括
人数は認可保育所で 75 人、児童会館で 30 人、保健所・各区保健センターで 30 人となりました。

5 月の確認数、過去 3 年間で最多

グラフ 1 は 5 月の年度別件数及び人数を表していますが、全機関が過去 3 年間で最多となりました。アタマジラミの感染拡大が懸念されましたが、6 月は落ち着き、4～6 月全体としては例年並となりました。

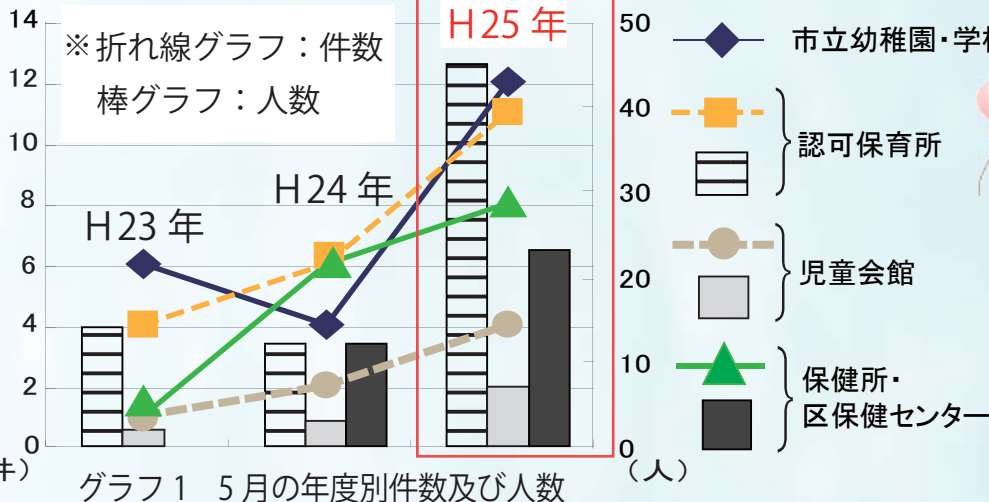
アタマジラミは長期休暇の後、確認数が増加する傾向があるので、保護者の方は、人が多いところに子どもが行った後は頭髮チエックや髪の毛を洗ってあげるなどして感染予防を心がけましょう。

報告施設数

教育委員会集計：幼稚園 10 園、小学校 202 校、中学校 97 校、高等学校 8 校、特別支援学校 4 校、分校 2 校（小中併置校 2 校含む）
保育課集計：認可保育所 207 施設、公設民営 3 施設、公立保育所 21 施設
子ども企画課集計：児童会館 104 館、ミニ児童会館 79 館

※発生報告件数について

アタマジラミの確認報告については、現行法令等による届出義務はなく、関係施設に協力を依頼し、統括部署で情報を収集しているものです。このため、「確認件数」は必ずしも「発生件数」ではありませんので、ご了承ください。





夏だ！フールだ！！アタマジラミだ！？ 勘違いしてませんか？アタマジラミの感染経路

「プールに入った子どもが、アタマジラミに感染してしまった」

夏に入り、暑くなってきたこの時期によくある相談です。皆さん、アタマジラミがプールでどのように感染するか知っていますか？

突然ですが、アタマジラミクイズ～

1. 水中を泳ぎ、他の人に感染する。
2. 頭から頭へ飛んで、他の人に感染する。

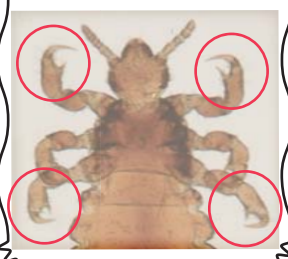


3. 頭をくっつけて遊んだり、タオルや帽子を共用した時にうつるので、実はプールは直接関係ない。



ヒント

アタマジラミを見て
飛べるか考えてみよう



正解は…**3番**です。皆さん、勘違いしていた人が多いのではないのでしょうか。

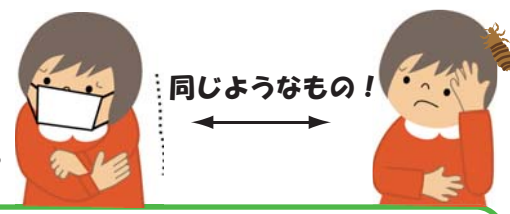
アタマジラミはプールの中に入ると、髪の毛から落ちまいとより強くつかまるといわれており、水中を泳いで他の人にうつることはありません。また、**アタマジラミには羽がありません**ので、飛んで他の人にうつるということもありません。

「アタマジラミに感染したので、子どものプール教室を休ませないと…」

実は、**治療中であれば、その必要はありません**。タオルや帽子の共用を防ぐなどの対策をすれば、プールでアタマジラミがうつることはないからです。

風邪気味でマスクをつけて学校や会社に行ったことはありませんか？

アタマジラミもきちんと対策をすれば、プールに行ってもかまいません。



他のよくある勘違いQ&A

Q:「プールでうつるという相談が多いってことは、アタマジラミは夏に発生しやすいのでは？」

A: 幼稚園や小学校で、プール授業前に頭髪チェックをしたりするため、夏に発見率が高くなるだけで、**年中発生します**。

Q:「駆除シャンプーを感染前から使っておけば予防になるのでは？」

A: 駆除シャンプーを感染前に使っても**予防にはなりません**。むしろ、アタマジラミに薬剤抵抗性が生まれてしまうことがあります。プールや人が集まるところに出かけたときに**保護者が子供の洗髪をしてあげる**ほうが予防になります。

今回の「プールでうつるアタマジラミ」もそうですが、アタマジラミの生態を知らない人は多くいます。実際、アタマジラミは「不潔」だから感染すると思っている人もいます。アタマジラミに自身や子どもが感染する前に、**あらかじめアタマジラミについて正しい知識を身につけておき**、あわてずに適切な治療ができるようにしましょう。

お気軽にご相談ください

環境衛生課住まいの衛生係
TEL 011-622-5165 FAX 011-622-5177
アタマジラミについて
<http://www.city.sapporo.jp/hokenjo/f3seikatu/shirami.html>

アタマジラミ対策の手引き (PDF)
http://www.city.sapporo.jp/hokenjo/f3seikatu/pamphlet_download.html#tebiki
出前講座も行います
<http://www.city.sapporo.jp/somu/demaekoza/theme/theme1.html>