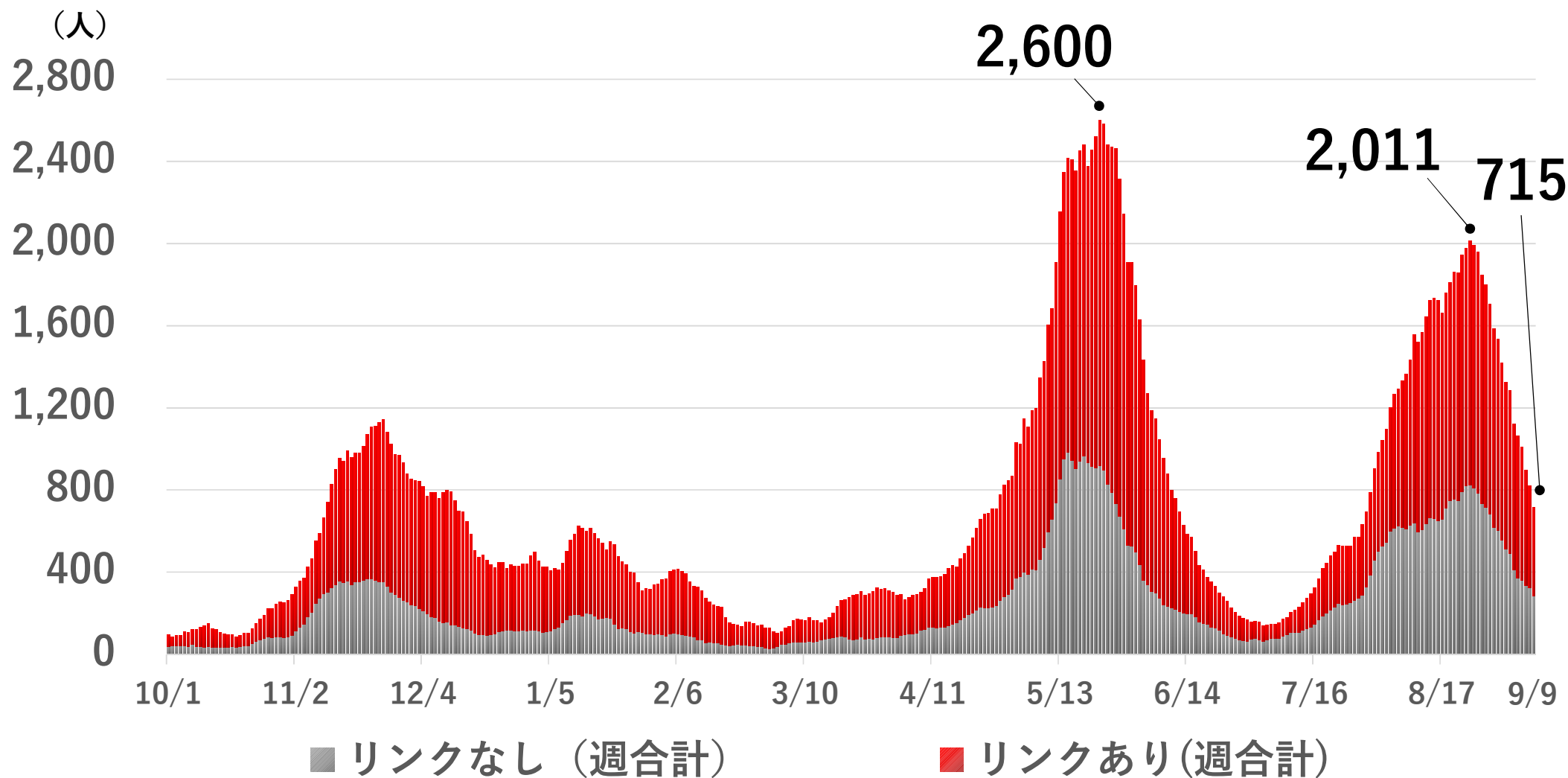


新型コロナウイルス
感染症対策本部会議

札幌市の感染状況について

令和3年9月10日
札幌市保健所

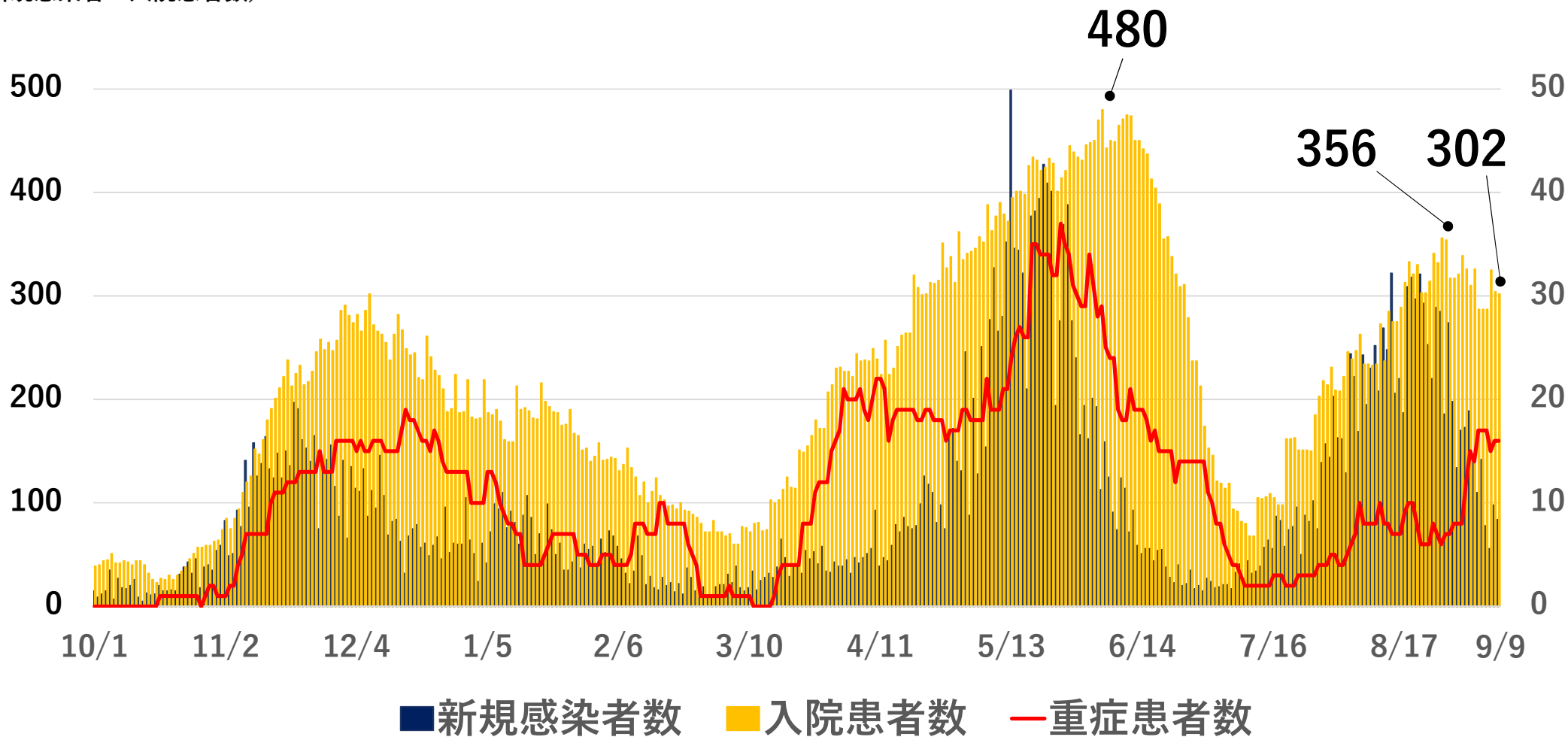
市内新規感染者数の推移



札幌市民の感染者数・入院患者数・重症患者数の推移

(新規感染者・入院患者数)

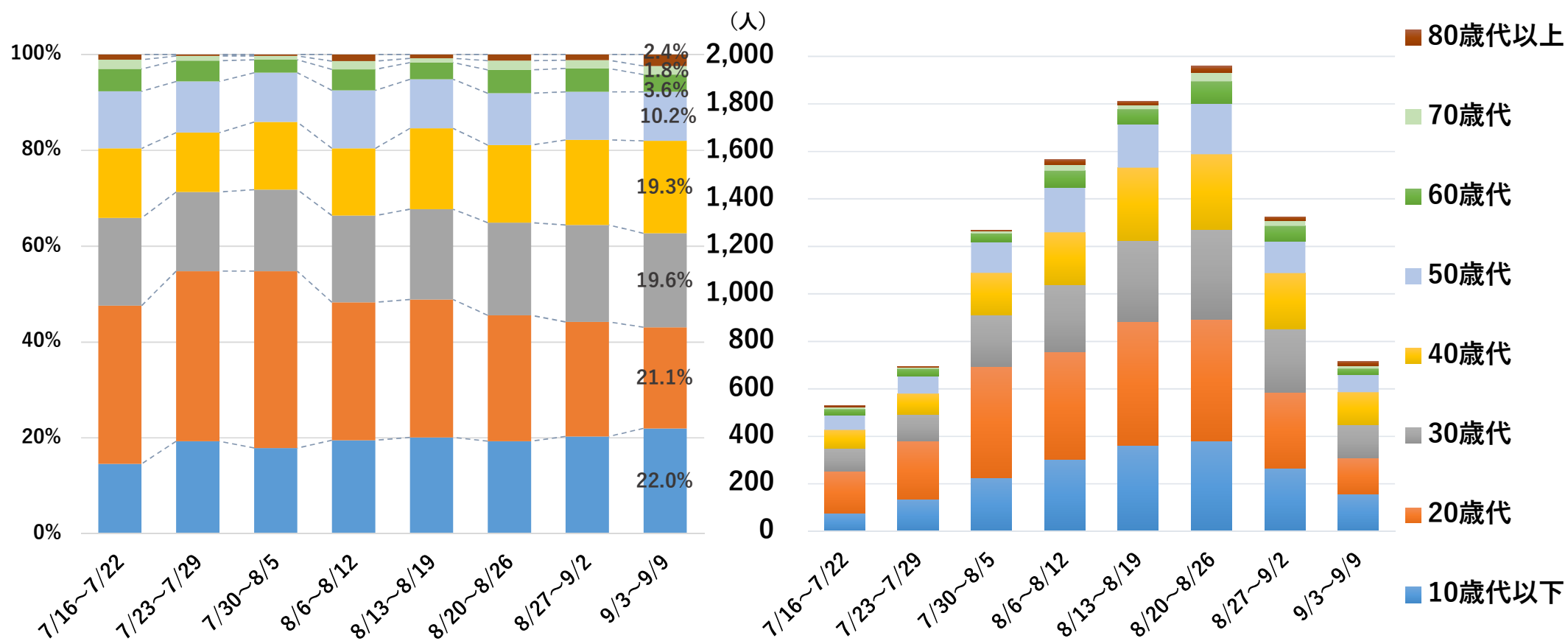
(重症患者数)



市内検査数と陽性率の推移

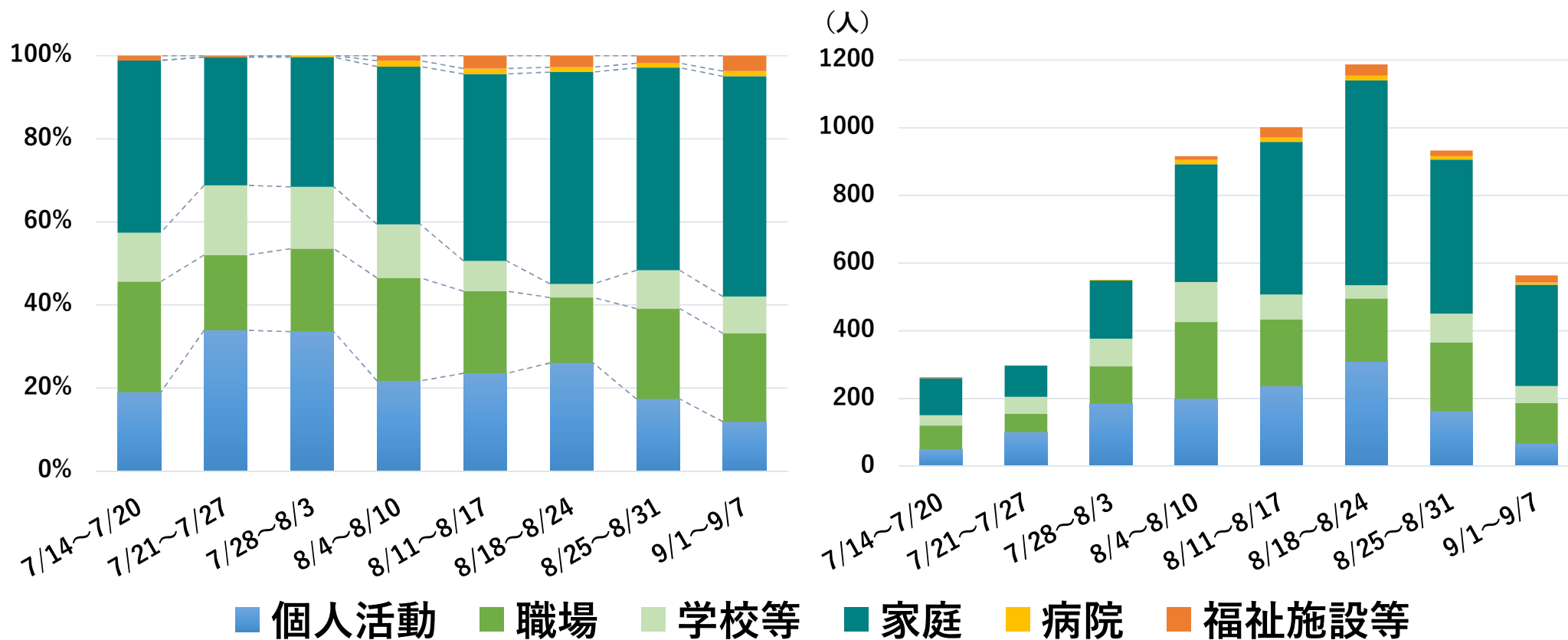


市内年齢別感染者数の割合



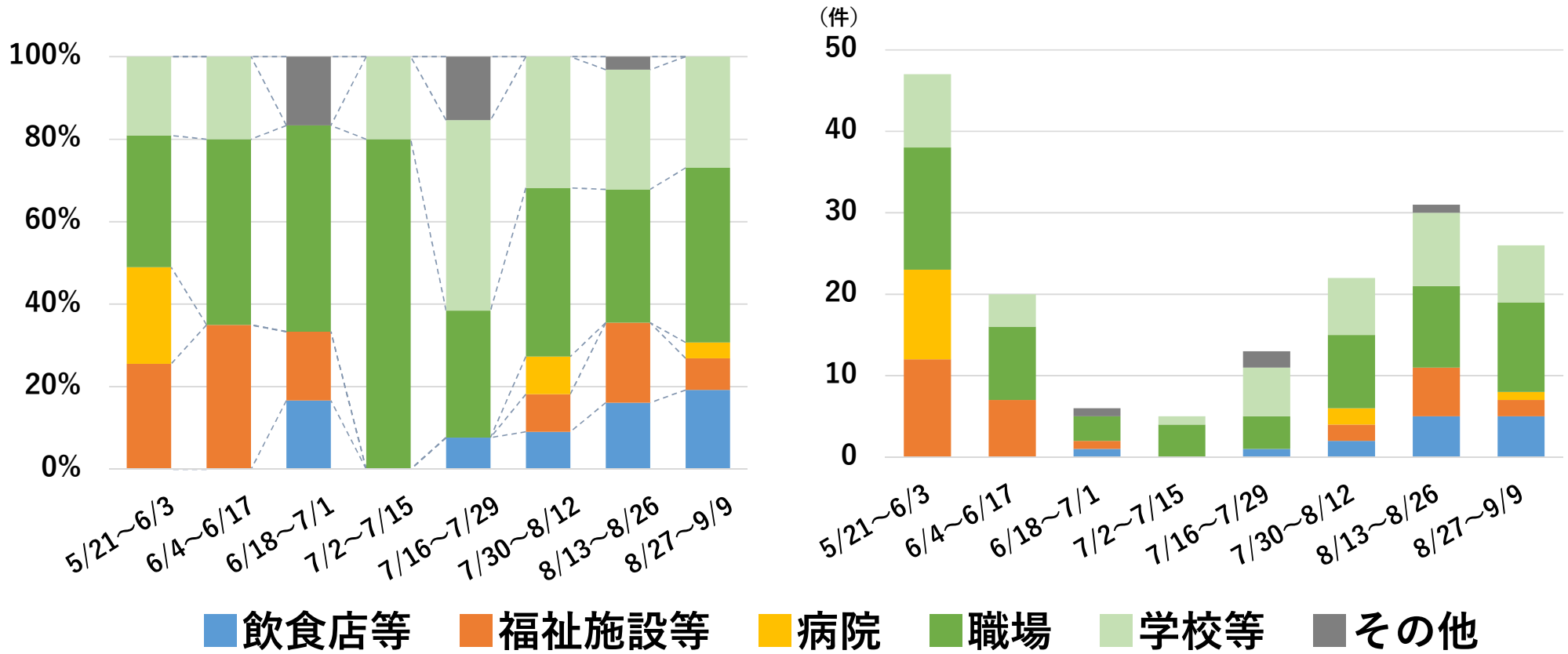
➤ 50歳代以下が9割以上を占めている

市内新規感染者（リンクあり）の感染経路



➤ 家庭を感染経路とする割合が5割を超え、職場を感染経路とする割合が2割を占めている

市内集団感染事例



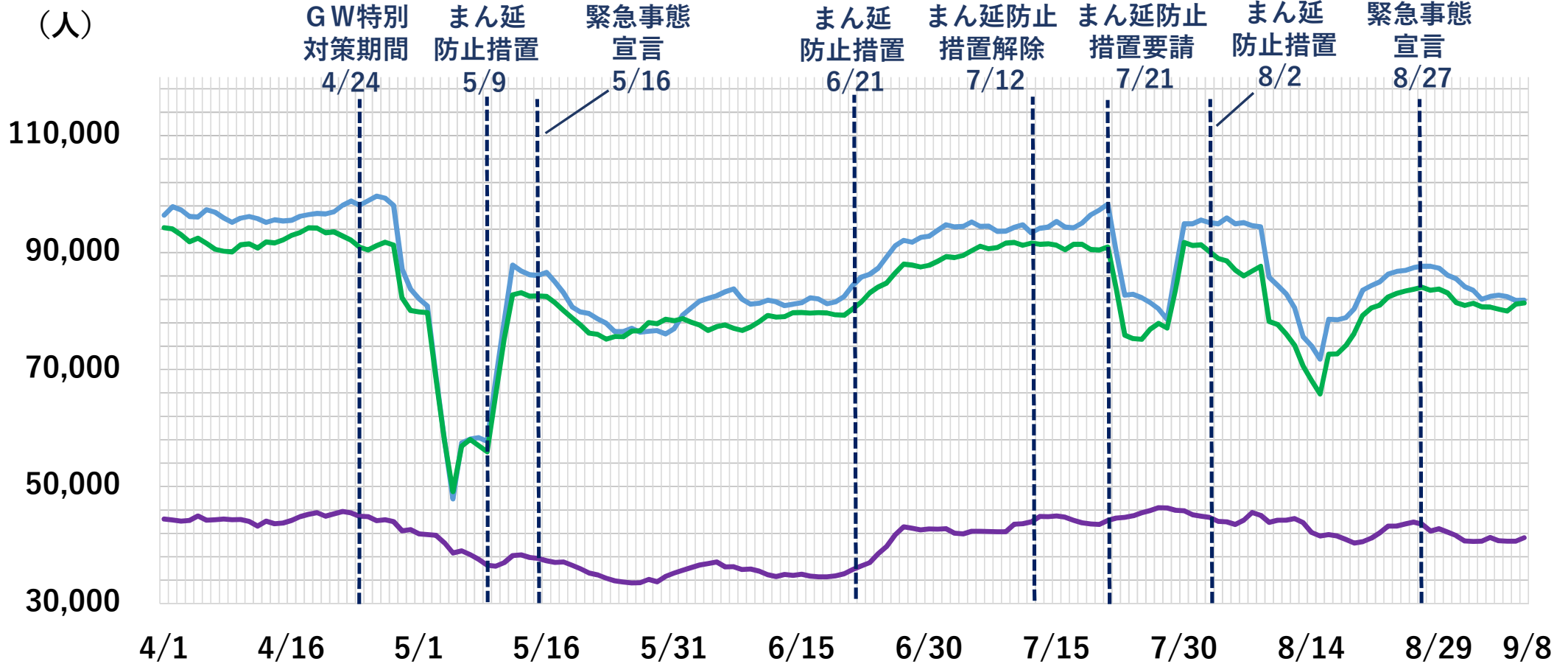
➤ 職場や学校等で集団感染事例が継続して発生している状況
 ➤ 飲食店等での集団感染事例が一定数発生している

市内中心部の人出（午前9時、7日間平均）

—札幌駅

—大通駅

—すすきの駅



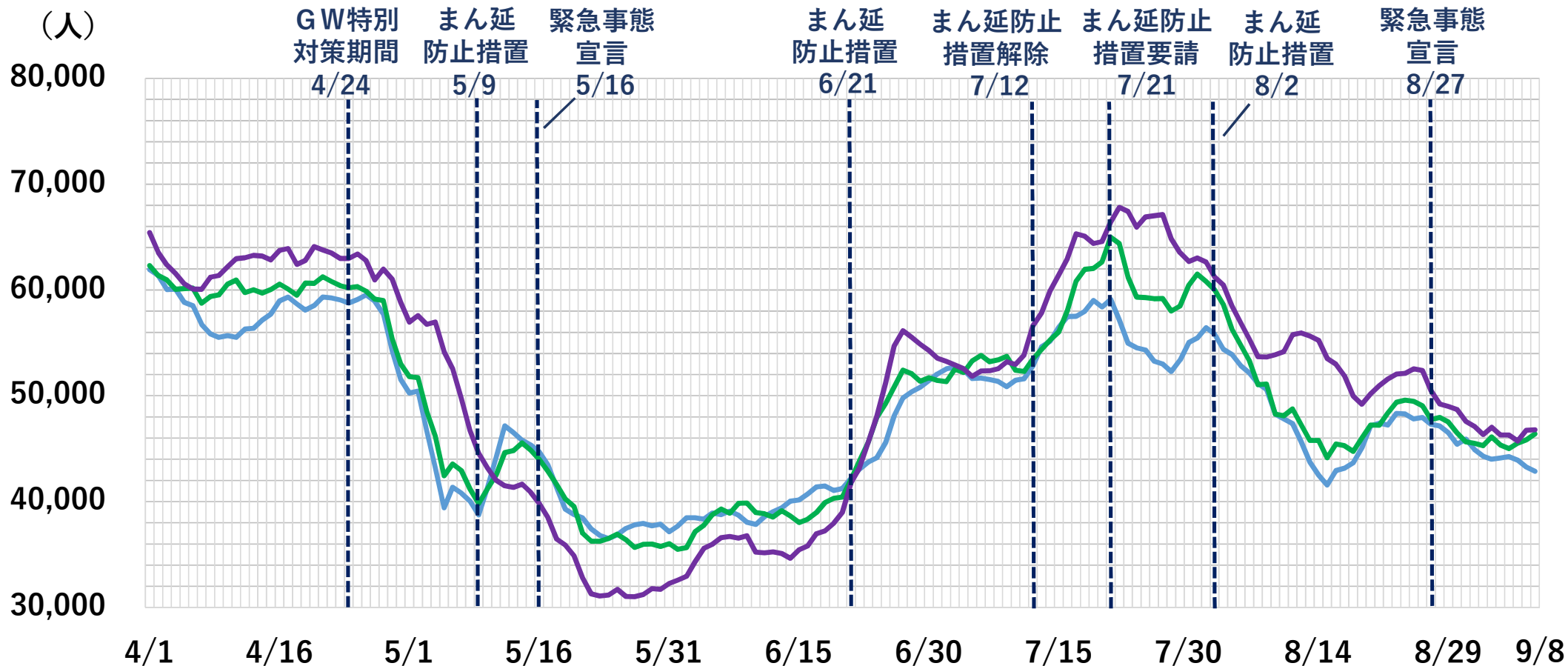
※Agoop社提供データを元に作成

市内中心部の人出（午後8時、7日間平均）

—札幌駅

—大通駅

—すすきの駅



※Agoop社提供データを元に作成

入院受入病床の状況

資料 1

令和3年9月10日
保健福祉局保健所

- 市内の感染状況は、新規感染者数は減少傾向にあるが、入院患者数が依然として高止まり、予断を許さない状況が続いている。

	9月9日
① 確保病床数	605
② 実質受入可能病床数	566
③ 入院患者数(市外患者含む)	312
④ 実質病床使用率 (③÷②)	55.1%

【第5波における医療提供体制の方向性について】

① 宿泊療養、自宅療養などの体制の強化【無症状・軽症】

- 自宅療養者に対するオンライン・電話診療、往診、訪問看護の**体制強化**
➤ 入院の一時待機施設である「第2入院待機ステーション」の運用

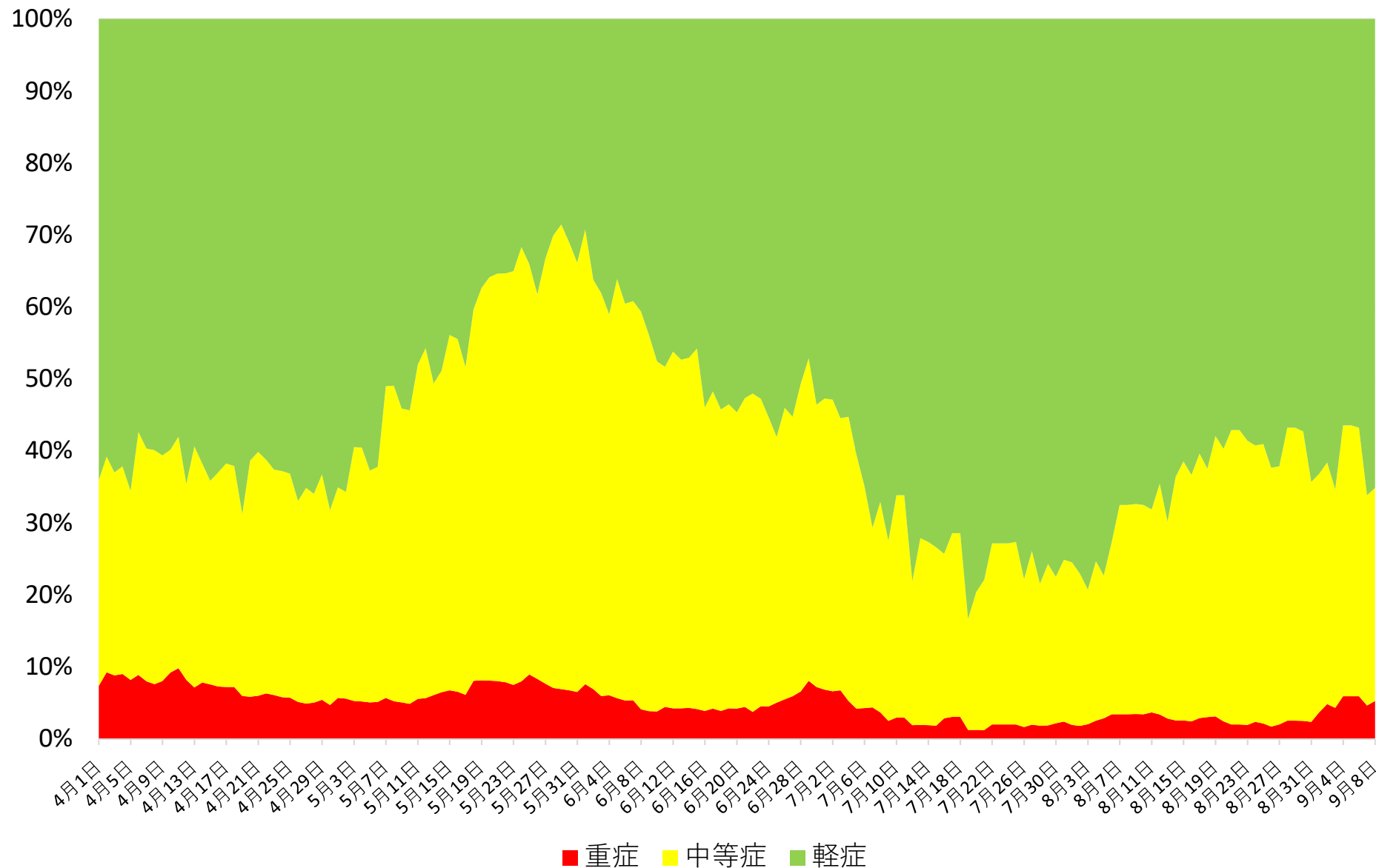
② 受入医療機関の役割分担による効率的な病床活用

- 新型コロナウイルス感染症の重症度による受入先調整の継続
➤ 入院受入における**機能分化**（要介護、透析、**妊婦**・小児等）と**役割分担**

入院患者の重症度別割合の推移

資料 2

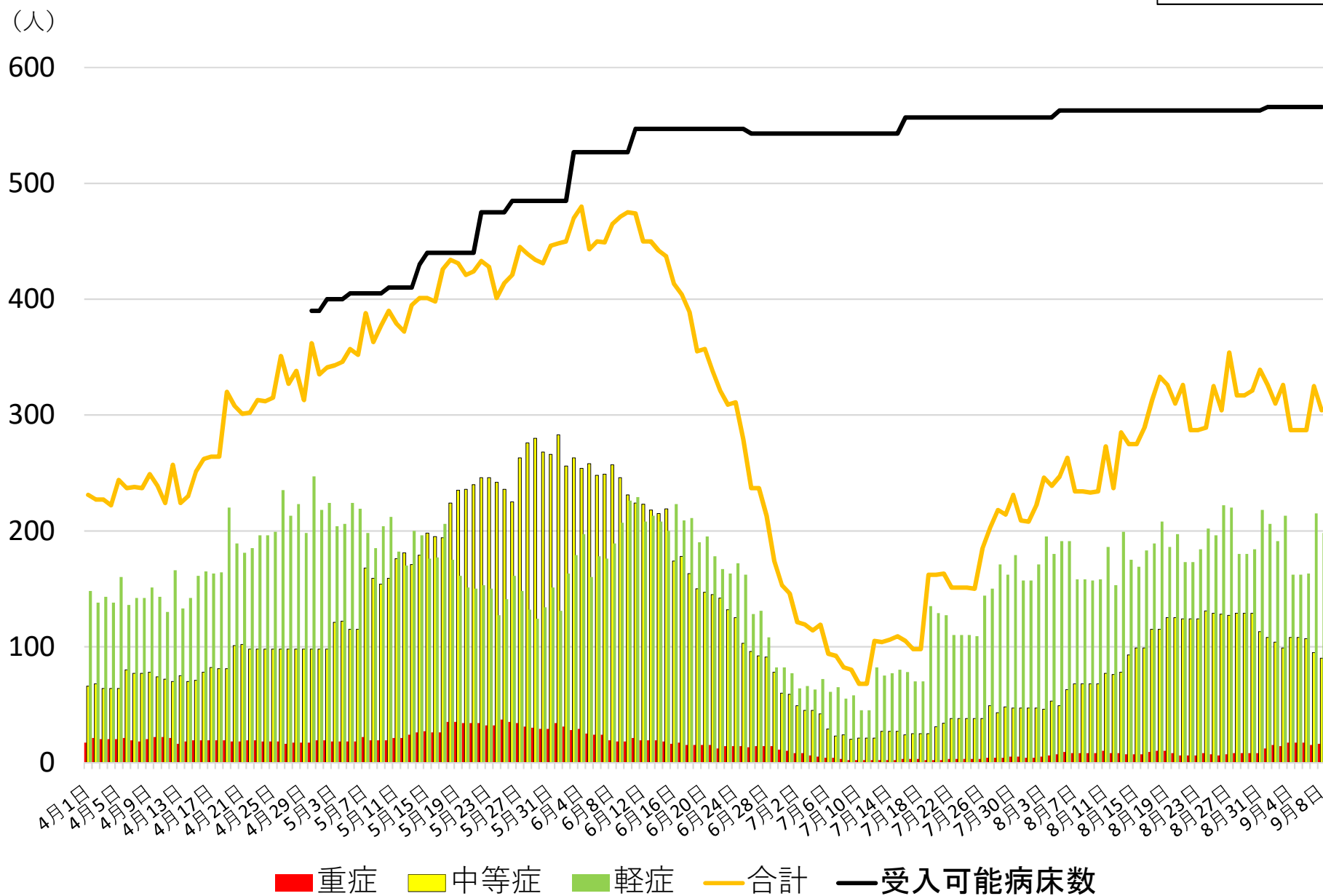
令和3年9月10日
保健福祉局保健所



重症度別入院患者数の推移

資料 3

令和3年9月10日
保健福祉局保健所



入院中の重症患者のワクチン接種状況

資料 4

令和3年9月10日
保健福祉局保健所

居住地	年齢	性別	入院日	病棟	病室種別	重症度	酸素投与等の状況	ワクチン接種	備考
札幌市	47	男性	8月27日	救命救急	陰圧室	重症	人工呼吸器	無	
札幌市	63	男性	8月28日	救命救急	陰圧室	重症	人工呼吸器	無	
札幌市	63	男性	8月30日	救命救急	陰圧室	重症	人工呼吸器	無	
札幌市	61	男性	8月31日	救命救急	陰圧室	重症	人工呼吸器	無	
札幌市	50	男性	8月31日	救命救急	陰圧室	重症	人工呼吸器	無	
札幌市	58	女性	9月1日	救命救急	陰圧室	重症	人工呼吸器	無	
札幌市	46	男性	9月6日		非陰圧室	重症	人工呼吸器	有	1回目（9月2日）
札幌市	55	男性	8月29日	ICU	陰圧室	重症	人工呼吸器	無	
札幌市	56	男性	9月1日	ICU	陰圧室	重症	人工呼吸器	無	
札幌市	59	女性	9月1日		非陰圧室	重症	人工呼吸器	無	
札幌市	46	女性	8月17日	ICU	非陰圧室	重症	人工呼吸器	無	
札幌市	49	男性	8月14日	救急	非陰圧室	重症	人工呼吸器+ECMO	無	
札幌市	53	男性	8月22日	救急	非陰圧室	重症	人工呼吸器	無	
札幌市	61	男性	8月30日	救急	非陰圧室	重症	人工呼吸器+ECMO	無	
札幌市	37	男性	9月6日	救急	非陰圧室	重症	人工呼吸器	無	
札幌市	48	男性	8月30日		陰圧室	重症	人工呼吸器+ECMO	無	
(市外)	48	男性	9月1日	救命救急	陰圧室	重症	人工呼吸器	-	
(市外)	59	男性	8月31日	ICU	非陰圧室	重症	人工呼吸器	-	
(市外)	35	男性	8月20日	救急	非陰圧室	重症	人工呼吸器+ECMO	-	