

### 「防災フェスタ伏古本町 2022」を開催いたしました!!

気温は寒くなって参りましたが、札幌の雪は平年に比べて15日遅くなりました。ただし、昨年も今年のような始まりから、大雪に見舞われましたので、昨年のようなことにならないように願いたいところです。

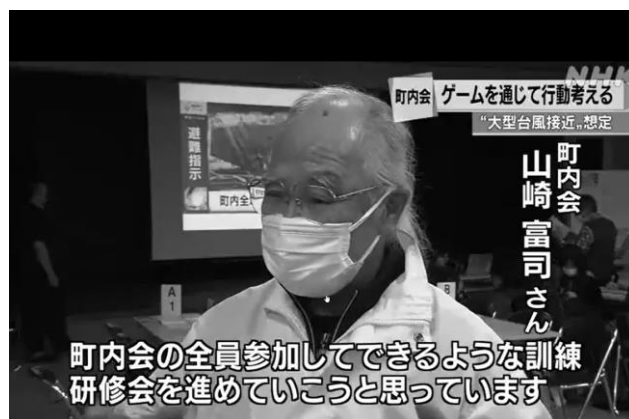
さて、11月12日に「防災フェスタ伏古本町 2022」を伏古記念会館で開催し、多くの方に来場していただき、大盛況のうち終了することが出来ました。

ご来場の方はもとより、ご協力してくださった多くの方に感謝いたします。内容としては、2018年の北海道胆振東部地震の被害状況を写したパネルをメインに展示し、ARで浸水体験できる「NHK 北のそなえ術ブース」を設置して、ご来場者に災害時の被害状況を知って頂いたり、仮想体験したりして頂きました。

又、体験イベントとしてシュミレーションゲーム「風水害24」や「避難所備品組み立て体験会」に多くの方に参加していただきました。特に「風水害24」では、最初は説明が難しい面もあり、戸惑う様子も見られましたが、イベントが進むうちに、他のプレイヤーと力を合わせて夢中にゲームを楽しむ姿が見られ、最後は大盛り上がりの中、エンディングを迎えました。結果は様々のようでしたが、総じて楽しんでいただくことが出来たようです。

この行事の様子は、NHKに取材され夕方のニュースに放映されました。

次回も皆さんに楽しんでいただける行事を企画しますので是非ご参加ください。



「ゴミ出しのルール」を不定期に何回かにわたってお知らせします。  
参考にしてください！

今回は「燃やせるごみ」です

## 燃やせるごみ

週に2回

有料

出し方 指定ごみ袋



### 出し方のポイント

- ① 指定ごみ袋に入れて出しましょう。 ② 生ごみは、水切りをしましょう。
- ③ 新聞・雑誌・ダンボールは、無料で出せる集団資源回収や回収拠点を利用しましょう。 **P21**



### 具体例



生ごみ、アルミホイル、貝がら




製品プラスチック



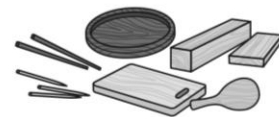
ゴム・革・ビニール製品



 衣類、布類



ティッシュ、紙おむつ、マスク、汚れた紙など



木製品・木材など

### 注意事項

- 紙おむつは、汚物を取り除いてから出してください。
- 先のとがったものは、厚紙などで包んで指定ごみ袋に「キケン」と表示してください。
- 油は液状のままでは「ごみ」として出せません。凝固剤で固めるか紙や布に染み込ませてポリ袋に入れてから指定ごみ袋に入れて出してください。
- 新型コロナウイルス感染症の対策として、使用したマスクや鼻水などが付着したティッシュなどを廃棄する際は、ポリ袋に入れるなど封をしてから、市の指定ごみ袋に入れて飛び散らないようなるべく空気を抜いて袋の口をしっかりと結んで出してください。

Q カバン・ベルトなどについている、止め具・金具などは、取らなくてよいのですか。

A. 止め具・金具などは、ついたままでも「燃やせるごみ」に出せます。

Q 「大型ごみ」と「燃やせるごみ」の見分け方はどうするのですか。

A. 指定ごみ袋に入り、口をしっかりと縛ることができれば、「燃やせるごみ」で出せます。

## スプレー缶・カセットボンベ

燃やせるごみと同じ日

無料

出し方 透明または半透明の袋



中身を使い切って、穴をあけずに出してください。

 火災の原因になるため、決して指定ごみ袋には入れないでください。