

令和 5 年度

業務設計書（公示用）

業務名： 6線幹道排水ほか3河川河道調査業務

令和 5年 3月 単価適用

下水道河川局 事業推進部 河川事業課 河川工事係



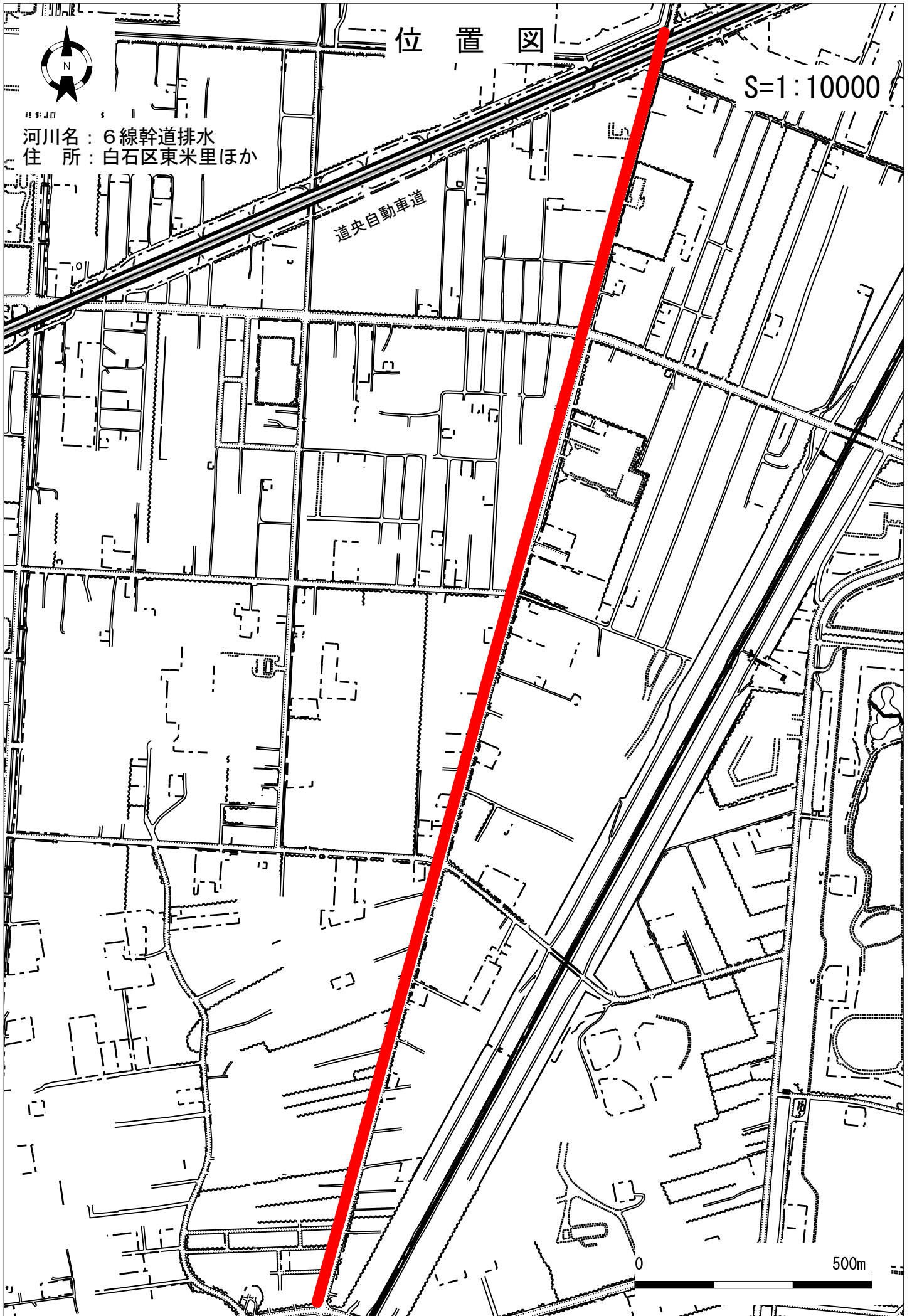
位置図

S=1:10000

河川名：6線幹道排水
住所：白石区東米里ほか

道央自動車道

500m

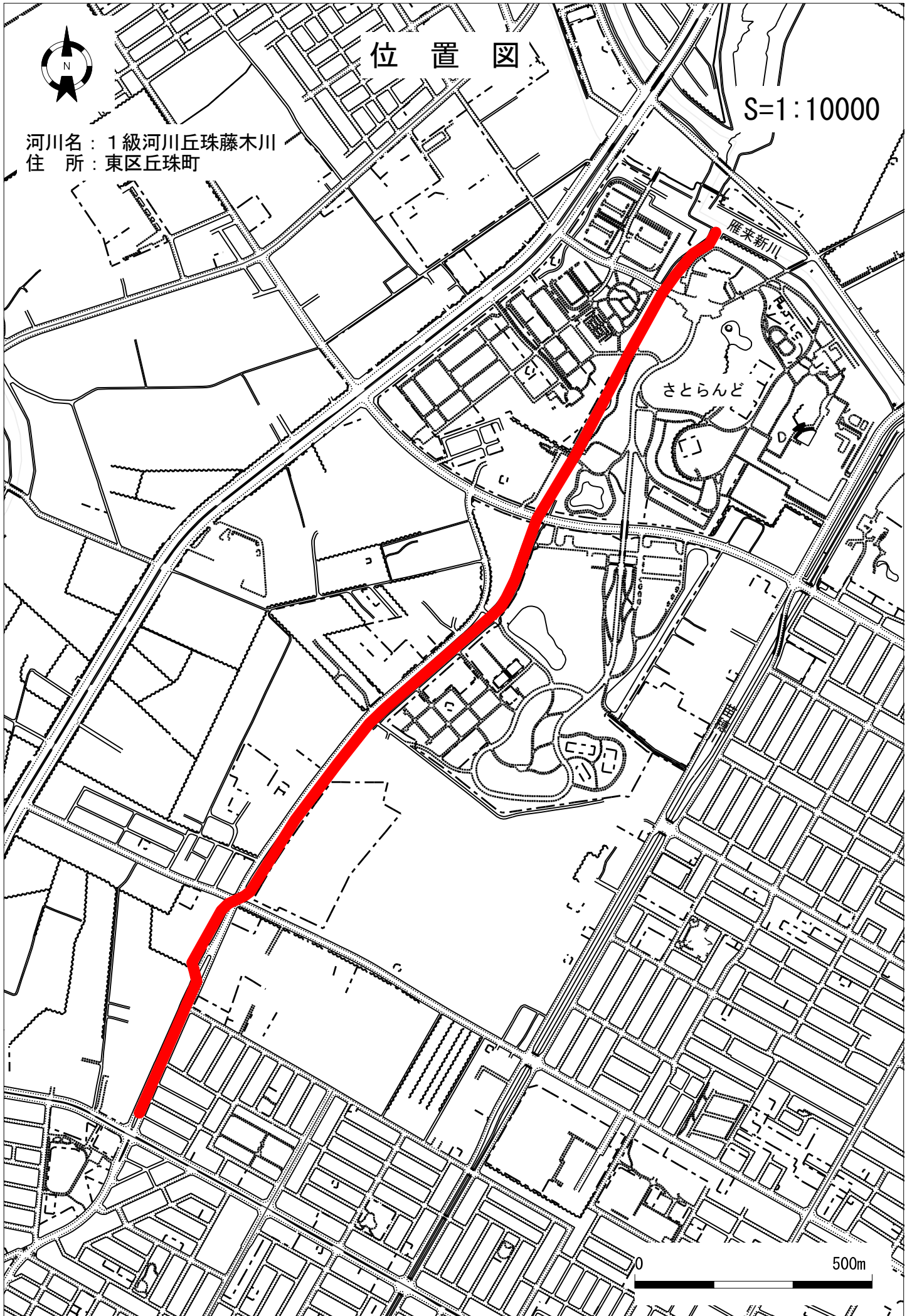




位置図

S=1:10000

河川名：1級河川丘珠藤木川
住 所：東区丘珠町



位置図

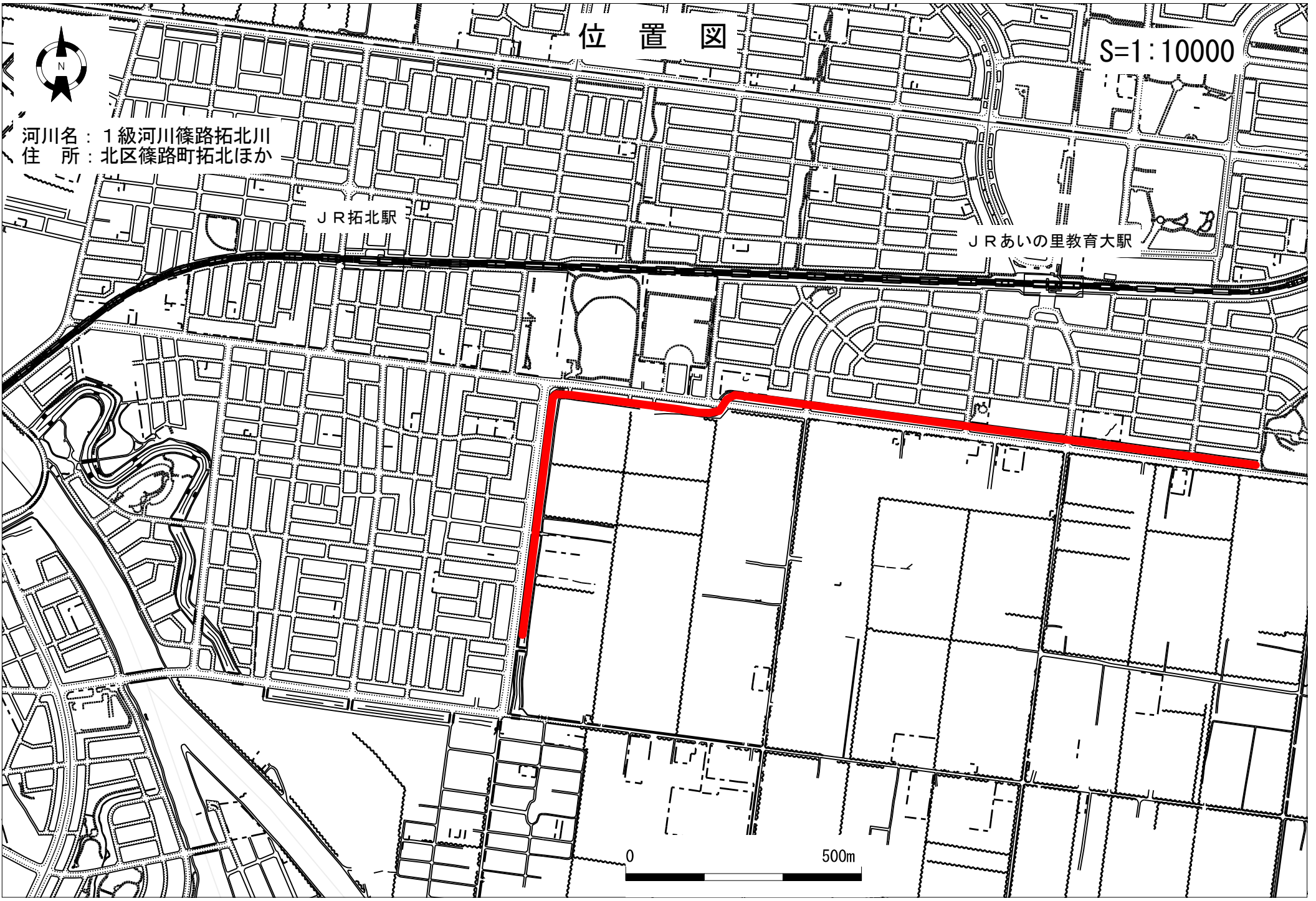
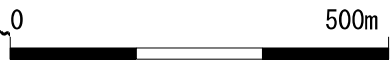
S=1:10000



河川名：1級河川篠路拓北川
住所：北区篠路町拓北ほか

JR拓北駅

JRあいの里教育大駅





S=1:10000

河川名：11号幹道排水
住 所：白石区北郷ほか

道央自動車道



500m



| | | |
|-----|-----|-------------------|
| () | 業務名 | 6線幹道排水ほか3河川河道調査業務 |
|-----|-----|-------------------|

1. 積算金額

| 区 分 | | 設計金額 (円) |
|-----------|---------|----------|
| 業 務 委 託 費 | | |
| 内 訳 | 業 務 価 格 | |
| | 消費税相当額 | |

業務説明書

1. 概要

| | | |
|------|----|------|
| 路線測量 | 一式 | 4 河川 |
| 河川測量 | 一式 | 4 河川 |
| 土質調査 | 一式 | 4 河川 |

2. 場所

6 線幹道排水、丘珠藤木川、篠路拓北川、11号幹道排水

3. 期間

契約書に示す着手の日から令和 5年 9月29日までとする。

4. 図面

5. 仕様書

札幌市土木設計業務共通仕様書、札幌市土木工事共通仕様書、札幌市土木工事標準設計図集、北海道河川事業設計要領、その他関係する指針・要領、別添特記仕様書による。

6. 特記仕様書

別添のとおり。

特記仕様書（応用測量）

1 測量目的

本業務は、現況測量を行い工事発注等に必要な現況図を作成するものである。

2 調査内容

本業務の測量内容は下記の表のとおりである。

| No. | 分類 | 項目 | 詳細条件 | 数量 | 単位 |
|-----|-------------------|----------|----------|------|----|
| 1 | 路線測量 | 線形決定 | 条件点の観測 | 170 | 点 |
| | | 4級水準測量観測 | | 8.18 | km |
| 2 | 河川測量 (6線幹道排水) | 作業計画 | | 1 | 業務 |
| | | 現地踏査 | | 2.81 | km |
| | | 河川定期縦断測量 | 直接水準 | 2.81 | km |
| | | 河川定期横断測量 | 直接水準（平地） | 58 | 本 |
| 3 | 河川測量 (丘珠藤木川) | 現地踏査 | | 2.26 | km |
| | | 河川定期縦断測量 | 直接水準 | 2.26 | km |
| | | 河川定期横断測量 | 直接水準（平地） | 47 | 本 |
| | | 立木調査 | | 1.2 | ha |
| 4 | 河川測量 (篠路拓北川) | 現地踏査 | | 2.05 | km |
| | | 河川定期縦断測量 | 直接水準 | 2.05 | km |
| | | 河川定期横断測量 | 直接水準（平地） | 42 | 本 |
| | | 立木調査 | | 0.8 | ha |
| 5 | 河川測量 (11号幹道排水) | 現地踏査 | | 1.06 | km |
| | | 河川定期縦断測量 | 直接水準 | 1.06 | km |
| | | 河川定期横断測量 | 直接水準（平地） | 23 | 本 |
| 6 | 打合せ | 打合せ協議 | 中間打合せ1回 | 1 | 業務 |

測量にかかわる変化率については下記の表のとおりとする。（参考）

※本業務の対象は、該当欄の○印が付いている項目とする。

| 地形 | | | |
|----|-----|-----|-----|
| 平地 | 丘陵地 | 低山地 | 高山地 |
| ○ | — | — | — |

| 地域 | | | | | | |
|------|------|------|------|----|----|----|
| 大市街地 | 市街地甲 | 市街地乙 | 都市近郊 | 耕地 | 原野 | 森林 |
| — | — | — | ○ | — | — | — |

3 成果品について

- 1) 各種野帳
- 2) 現況平面図（敷地界記入）及び縦断図（電子媒体）
- 3) 横断図（電子媒体）
- 4) 業務日誌
- 5) 写真帳
- 6) 調書

計算簿・野帳・資料図・立会簿等は、納品箱（当課指定）に納め、業務名・測量年月日・委託測量会社名を記入の上、納入すること。

4 電子媒体による成果品の納入について

- 1) 成果品の納入

図面は業務担当者との協議の上、電子媒体（CD-R）によるものを納入すること。
※図面データの形式は可能であればdwg形式が望ましいが、詳細については業務監督員との協議の上決定すること。

5 特記事項

| | |
|---|--|
| 1 | 本業務の測量起点・終点及び範囲等については、監督員との協議し決定すること。 |
| 2 | 測量範囲外においても、測量範囲に隣接した高さに大きな変化点ある場合には、その変化点までの測量を行うこと。 |
| 3 | 測量範囲にある、工事支障物件（地上物・地下埋設物）と考えられるものについては、平面図に位置を記載し、現況写真を撮影すること。 |
| 4 | 測量範囲にある民地等の境界杭（石標・木杭等）については、平面図に位置を記載し、現況写真を撮影すること。 |
| 5 | 過年度竣工図等の資料については着手後に貸与する。 |

特記仕様書（土質試験）

1 調査目的

本業務は、工事により発生する汚泥の搬出先検討にあたり、必要なデータを得るために重金属等含有量・溶出量試験を行うものである。

2 調査内容

本業務の調査内容は下記の表のとおりである。

| No. | 項目 | 詳細 1 | 詳細 2 | 数量 | 単位 |
|--------|-------|----------------|-------|-------|----|
| 1 | 溶出量試験 | 溶出液作成料(前処理費) | - | 13 | 検体 |
| | | カドミウム | - | 13 | 検体 |
| | | 六価クロム | - | 13 | 検体 |
| | | シアン | - | 13 | 検体 |
| | | 総水銀 | - | 13 | 検体 |
| | | アルキル水銀 | - | 13 | 検体 |
| | | セレン | - | 13 | 検体 |
| | | 鉛 | - | 13 | 検体 |
| | | 砒素 | - | 13 | 検体 |
| | | ふっ素 | - | 13 | 検体 |
| | | ほう素 | - | 13 | 検体 |
| | | ポリ塩化ビフェニル(PCB) | - | 13 | 検体 |
| | | 2 | 含有量試験 | カドミウム | - |
| 六価クロム | - | | | 13 | 検体 |
| シアン | - | | | 13 | 検体 |
| 総水銀 | - | | | 13 | 検体 |
| セレン | - | | | 13 | 検体 |
| 鉛 | - | | | 13 | 検体 |
| 砒素 | - | | | 13 | 検体 |
| ふっ素 | - | | | 13 | 検体 |
| ほう素 | - | | | 13 | 検体 |
| 単位容積重量 | - | | | 13 | 検体 |

3 成果品について

- 1) 各試験結果の試験表及び試験結果を提出すること。

4 特記事項

| | |
|---|---|
| 1 | 各調査・解析方法については、業務計画書に記載し、監督員の承諾を得ること。 |
| 2 | 調査位置については、現地条件及び既存周辺資料等を勘案の上、監督員と協議し決定すること。 |

特記仕様書（詳細設計）

1 設計目的

本業務は、測量結果に基づき、工事発注に必要な数量を作成することを目的とする。

2 設計概要

本業務の設計内容は下記の表のとおりであり、各項目の詳細については「3 詳細内容」に示す。

| No. | 項目 | 工種・詳細 | 数量 |
|-----|------|-------|----|
| 1 | 数量計算 | - | 一式 |

3 詳細内容

【数量計算】

| No. | 工種 | 種別 | 該当 |
|-----|-------------|------------|----|
| 1 | 概算工事費算出（準用） | 擁壁・補強土予備設計 | ○ |

※本業務の対象は、該当欄の○印が付いている項目とする。

4 納入成果品

| | | |
|----|--------------|-----------|
| 1) | 数量計算書 報告書 | 原稿1部・製本1部 |
|----|--------------|-----------|

5 電子媒体による成果品の納入について

- 1) 成果品を電子媒体で提出することができるものとする。
(CD-RまたはDVD-R)

6 特記事項

| | |
|---|------------------------------|
| 1 | 詳細な河川条件等については、着手後監督員と打合せること。 |
|---|------------------------------|