

仕 様 書

1. 業務名

東部水再生プラザろ過洗浄用空気圧縮機補修

2. 業務内容

ろ過洗浄用空気圧縮機(OSP-15M5AR2)2台のオーバーホール整備を行う。
部品については、下記支給部品表のとおり支給する。

3. 実施時期

令和6年度

4. 支給部品表

部品名	型番	数量	単位
オーバーホールキット	55596003	2	個
点検キット	55636013	2	個
平行ピン	50510360	2	個
ノックピン	51280370	2	個
M シーブ	55631060	2	個
VR ベルト	55631090	2	個
V プーリ	55591200	2	個
冷却ファン	52531520	2	個
モータベアリング	52301140	2	個
モータベアリング	52551140	2	個
AF センサー	52652240	2	個
サーミスタ TH2	52303242	2	個
サーミスタ	55593262	2	個
三方電磁弁	253X2470	2	個
圧力計	52305050	2	個
圧力センサー	55175330	2	個
圧力スイッチ	52306720	2	個
制御配管		2	個
スクリュウオイル	55173301	4	個
エレメント	54950010	2	個
エレメント	55030010	2	個
O リング	33211100	4	個

4. 注意事項

- 1) 当該機器は本施設において重要な機器であるため、短期間で業務を完了するよう努めること。
- 2) 本業務で発生した産業廃棄物及び廃金属は写真撮影した後、札幌市へ引き渡すこと。
- 3) 当施設内は全面禁煙である。トイレについては、業務主任の承諾を受けて使用すること。
- 4) 当施設の入退場手続きについては、業務主任と調整すること。また、工事範囲以外の箇所へはみだりに出入りしないこと。
- 5) 作業用電源は、当施設の作業用電源盤及びコンセントから使用できるものとする。ただし、コンセントを使用する場合には、漏電遮断器付きコンセントを用意すること。
- 6) 溶接機等の火気発生機器類を使用する場合は、予め使用許可を受けること。また、使用する際は消火器等を準備し適切な防火対策を行うこと。
- 7) その他安全には十分配慮し、不明な点が生じた場合は業務主任と打ち合わせを行うこと。

仕 様 書

1. 業務名

東部水再生プラザろ過洗浄用空気圧縮機補修

2. 業務内容

ろ過洗浄用空気圧縮機(OSP-15M5AR2) 2台の2年次整備を行う。
部品については、下記支給部品表のとおり支給する。

3. 実施時期

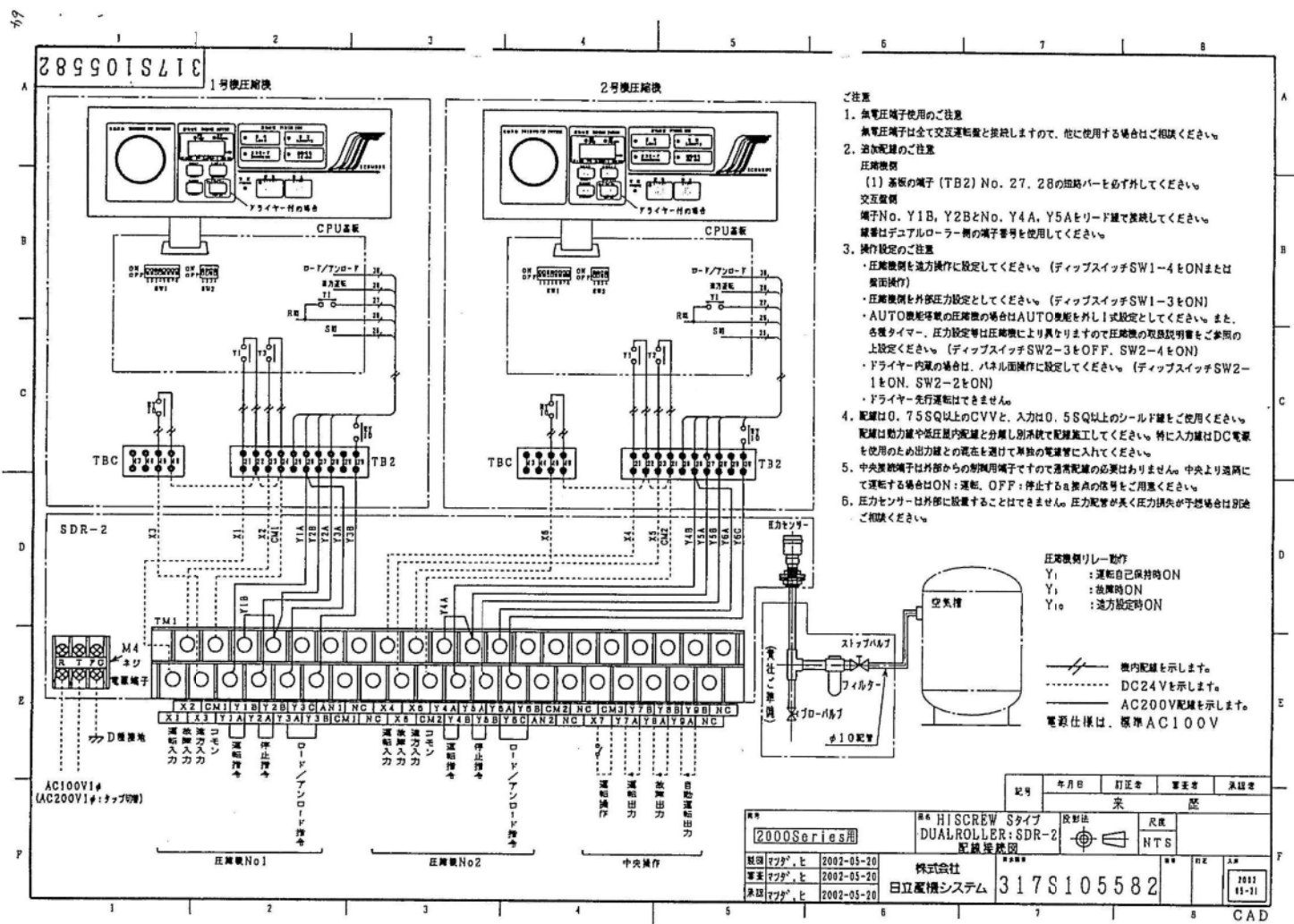
令和8年度

4. 支給部品表

部品名	型番	数量	単位
点検キット	55636013	2	個
VR ベルト	55631090	2	個
V プーリ	55591200	2	個
スクリーオイル	55173301	2	個

4. 注意事項

- 1) 当該機器は本施設において重要な機器であるため、短期間で業務を完了するよう努めること。
- 2) 本業務で発生した産業廃棄物及び廃金属は写真撮影した後、札幌市へ引き渡すこと。
- 3) 当施設内は全面禁煙である。トイレについては、業務主任の承諾を受けて使用すること。
- 4) 当施設の入退場手続きについては、業務主任と調整すること。また、工事範囲以外の箇所へはみだりに出入りしないこと。
- 5) 作業用電源は、当施設の作業用電源盤及びコンセントから使用できるものとする。ただし、コンセントを使用する場合には、漏電遮断器付きコンセントを用意すること。
- 6) 溶接機等の火気発生機器類を使用する場合は、予め使用許可を受けること。また、使用する際は消火器等を準備し適切な防火対策を行うこと。
- 7) その他安全には十分配慮し、不明な点が生じた場合は業務主任と打ち合わせを行うこと。

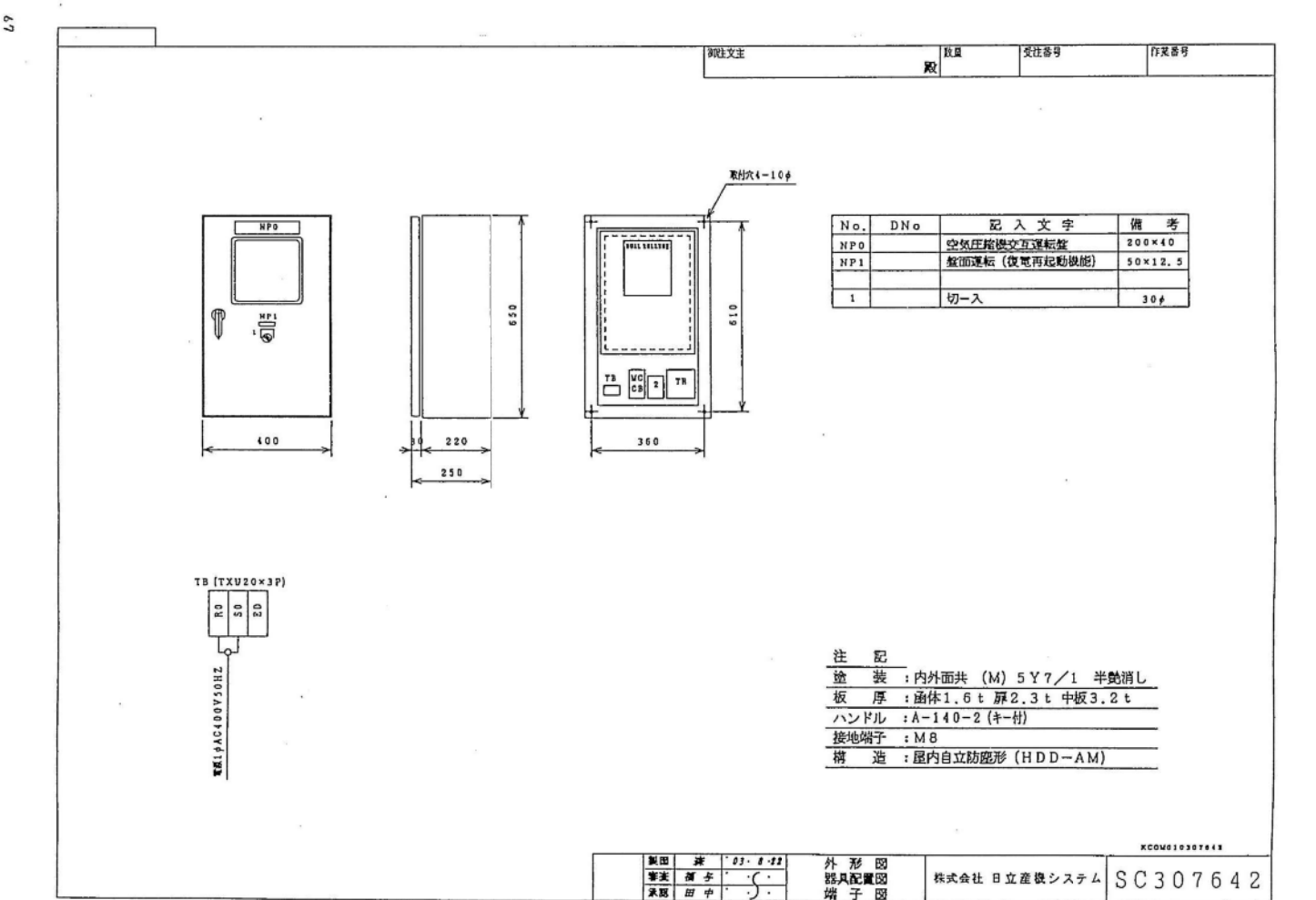


- ご注意
- 無電圧端子使用のご注意
無電圧端子は全て交互運転時と接続しますので、他に使用の場合はご相談ください。
 - 追加配線のご注意
圧縮機側
(1) 基板の端子 (TB2) No. 27, 28の配線ハーネ必ず外してください。
交互動作
端子No. Y1B, Y2BとNo. Y4A, Y5Aをリード線と接続してください。
継ぎは子エアルローラー側の端子番号を使用してください。
 - 操作設定のご注意
・圧縮機側を遠方操作に設定してください。(ディップスイッチSW1-4とONまたは裏面操作)
・圧縮機側と外部圧力設定としてください。(ディップスイッチSW1-3とON)
・AUTO機能搭載の圧縮機の場合はAUTO機能を押し1式設定としてください。また、各種タイマー、圧力設定等は圧縮機により異なりますので圧縮機の取扱説明書とご参照の上設定ください。(ディップスイッチSW2-3とOFF, SW2-4とON)
・ドライバー内蔵の場合は、パネル面操作に設定してください。(ディップスイッチSW2-1とON, SW2-2とON)
・ドライバー先行運転はできません。
 - 配線は0.75SQ以上のCVVと、入力は0.5SQ以上のシールド線をご使用ください。
配線は動力線や低圧屋内配線と分離し別系統で配線施工してください。特に入力線はDC電線も使用のため出力線との混在を避けて専用の電線管に入れてください。
 - 中央接続端子は外部からの制御用端子ですので通常配線の必要はありません。中央より遠隔にて運転する場合はON:運転, OFF:停止するa接点の信号をご用意ください。
 - 圧力センサーは外部に設置することはできません。圧力配管が長く圧力損失が予想場合は別途ご相談ください。

圧縮機リレー動作
Y1 : 運転自己保持時ON
Y1 : 故障時ON
Y1o : 遠方設定時ON

--- 機内配線を示します。
--- DC24Vを示します。
--- AC200V配線を示します。
電源仕様は、標準AC100V

記号	年月日	訂正者	実業者	承認者
承認				
2000Series用				
HISCREW スタイプ DUALROLLER:SDR-2 配線図				
製図	2002-05-20	株式会社 日立産機システム		2011 03-11
製案	2002-05-20	317S105582		
承認	2002-05-20			



No.	DNo	記入文字	備考
NP0		空気圧搾機交互運転盤	200x40
NP1		盤面運転 (復電再起動機能)	50x12.5
1		切一入	30φ

注 記

塗 装 : 内外面共 (M) 5Y7/1 半艶消し
板 厚 : 箱体1.6t 扉2.3t 中板3.2t
ハンドル : A-140-2 (キ-付)
接地端子 : MB
構 造 : 屋内自立防塵形 (HDD-A/M)

製図	渡	03-0-22	外形図	株式会社 日立産機システム	SC307642
製案	渡	03-0-22	器具配置図		
承認	田	03-0-22	端子図		

