

# 下水道用主要資材実勢価格動向調査特記仕様書

## 第1章 総則

### 第1条 適用範囲

本特記仕様書は、札幌市が委託する「下水道用主要資材実勢価格動向調査」（以下「本役務」という。）に適用する。

本役務の履行にあたっては、本特記仕様書によるものである。

### 第2条 主任技術者

役務の技術上の管理を行う主任技術者を定め、その氏名等必要な事項を通知しなければならない。その者を変更したときも、同様とする。

### 第3条 履行場所

札幌市下水道河川局事業推進部施設保全課

### 第4条 履行期間

履行期間は、契約書に示す着手の日から令和5年3月8日までとする。

### 第5条 支払い条件

全ての業務完了後に検査を実施し、合格の場合には全額の請求をすることができる。

## 第2章 役務内容

### 第6条 目的

本役務は、令和5年3月時点における札幌市近郊一円の資材実勢価格動向調査を行い、次年度工事の積算に用いる設計単価決定の基礎資料とするものである。

### 第7条 資材実勢価格動向調査計画

本役務の調査計画書については、下記事項を記載するものとする。

- ・ 守秘すべき企業情報等の管理体制
- ・ 記載手法、調査実施体制
- ・ 調査価格の信頼性及び決定価格の妥当性を確保するための審査体制

### 第8条 打ち合わせ等

受託者は、常に委託者と密接な連絡を取りながら役務を進めるとともに、次の段階において委託者と打ち合わせを行うものとする。なお、役務着手時、役務完了時には、主任技術者が立ち会うものとする。

- ・ 役務着手時
- ・ 役務中間時（1回）
- ・ 役務完了時

## 第9条 作業内容

### 1 資材実勢価格動向調査

#### (1) 主要資材価格調査（資材）

##### ア 調査の内容

調査する価格は、原則として札幌市近郊一円において民間企業（工事業者等）に販売される「大口価格」とする。なお、取引実績が少なく実勢価格の決定が困難なものについては、同資材の周辺価格、経済動向等を十分調査の上、厳正に決定しなければならない。

##### イ 大口価格の定義

大口価格とは、「メーカー又は流通業者が継続的取引関係にある建設業者及び資材加工業者等の大口需要者との間で取り引きされている大口需要者渡し価格を言う。

##### ウ 取引数量

取引数量は、対象となる流通段階における大口需要者との継続的な取引において、もっとも一般的とみなされる取引数量を基準とする。

##### エ 荷渡し条件

荷渡し条件は、条件を明示してある場合を除き、現場着単価とする。ただし、対象資材によって、これによりがたい場合は、通常行われている商習慣にしたがって、工場渡し及び問屋倉庫渡し等とする。

##### オ 決済条件

決済条件は、原則現金決済とする。

##### カ 調査回数

調査回数は調査依頼時の1回とし、報告は役務主任の指示によるものとする。なお、価格調査において、物価資料に記載されている材料と重複するのは本役務に含めないものとし、速やかに委託者に報告するものとする。

##### キ 調査対象業者の選定

調査対象業者は、調査の目的に合った取引が集中する流通段階（生産者、問屋及び特約店）における取引業者を母集団とし、その中から対象資材の取引数量が多く、かつ信頼度の高い代表的な業者を選定する。

選定方法は、対象資材の販売高、または主な生産者との取引高、販売エリア等のデータをもとに選定する。なお、当該役務の受託者が、資本若しくは人事面において関連がある資材等のメーカーを当該役務の調査対象としないものとする。

##### ク 調査対象資材

調査対象資材は、別途価格調査依頼書等により指示する。単価は、札幌市近郊一円とし、価格調査を実施する。

#### ケ 調査方法

調査方法は、調査対象業者(生産者、商社等)を訪問して行う「面接調査」を原則とし、電話・郵便・FAX等による「書面調査」を併用する。また、需要者側についても同様に調査し、取引価格の妥当性を確認するものとする。

#### コ 調査価格決定

調査価格の決定は、調査時点において取引の実例(実勢価格)が最も多かった価格によるものとする。なお、価格の決定においては、十分に審査を行った上決定するものとし、調査資料、調査記録票、価格決定根拠資料の整理とりまとめを行うものとする。

### (2) 建設副産物処分費調査(中間処理(リサイクル含む)、最終処分)

#### ア 調査の内容

調査する価格は、産業廃棄物処理業の許可を受け発注者が指定する、原則として札幌市近郊一円の中間処理施設及び最終処分場とする。また、すき取り物処分費については、受け入れをしている処分場、及び一般廃棄物処理の許可を受けている民間処分場とする。

#### イ 調査する価格

調査する価格は、原則として札幌市近郊一円における民間企業(工事業者及び処理施設)の取引実績に基づく実勢価格とする。また、その価格は、処理施設の受け入れ時の費用とする。

#### ウ 調査項目

調査項目は下記の通りとする。

- ・受け入れ場所 会社名、事業所名、所在地、電話番号、許可番号
- ・受け入れ費用 トン当たりの受け入れ費用を原則とする。
- ・受け入れ時間 受け入れ費用に伴う標準受け入れ時間とする。ただし、夜間等の受け入れ可能な施設がある場合は、その受け入れ時間及び受け入れ費用を調査する。
- ・受け入れ条件 受け入れ条件があるか調査する。
- ・その他 施設の処理能力等

#### エ 調査方法

調査方法は、調査対象業者(生産者、商社等)を訪問して行う「面接調査」を原則とし、電話・郵便・FAX等による「書面調査」を併用する。また、需要者側についても同様に調査し、取引価格の妥当性を確認するものとする。

#### オ 調査価格決定

調査価格の決定は、調査時点において取引の実例(実勢価格)が最も多かった価格によるものとする。なお、価格の決定においては、十分に審査を行った

上決定するものとし、調査資料、調査記録票、価格決定根拠資料の整理とりまとめを行うものとする。

### (3) 資材施工単価調査（市場単価等）

#### ア 標準施工単価

標準施工単価調査は市場単価調査に準ずる。市場単価は「十分な市場競争のもとで総合工事業者と一次下請専門工事業者の間で、材料費、労務費、機械経費、運搬費及び下請経費等を含む施工単位当たりの取引単価」とする。

#### イ 調査条件

調査条件は、「共通設定条件」及び各工種の「その他の設定条件」による。

##### ● 共通設定条件

##### (7) 調査条件

###### ① 建物種別、構造、建物規模

事務所・庁舎等	鉄筋コンクリート造 鉄骨鉄筋コンクリート造 延床面積 3,000 m <sup>2</sup> 程度
共同住宅	壁式鉄筋コンクリート造 鉄筋コンクリート造 鉄骨鉄筋コンクリート造 延床面積 2,000 m <sup>2</sup> 程度

###### ② 立地

調査対象地域は札幌市近郊一円とする。

###### ③ 施工規模

上記の建物と同様の施工規模とする。

###### ④ その他

調査項目に設定している施工条件(単価構成内容別紙)による。

##### (4) 基本共通条件

- ① 新築工事を対象とし、改修工事は対象としない。
- ② 総合工事業者から専門工事業者(一次下請)への支払いは、出来高現金払いとする。
- ③ 作業時間は昼間とする。
- ④ 単価は設計数量に対応したものとする。
- ⑤ 単価には専門工事業者の諸経費を含まない。
- ⑥ 総合工事業者の現場経費、一般管理費等は含まない。
- ⑦ 法定の労災保険は、総合工事業者の負担とする。
- ⑧ 仮設の電力・用水の一次側設備及び使用料金は、総合工事業者の負担と

する。

- その他の設定条件

(7) 保温工事、ダクト工事

別紙「機械設備単価構成内容」参照

ウ 調査対象者の選定

調査対象者は、原則として調査対象工種の専門工事業者団体に属し相当程度の工事实績を有する第一次下請専門工事業者及び元請の総合工事業者、総合設備工事業者とする。

エ 調査方法

調査方法は、調査対象業者(生産者、商社等)を訪問して行う「面接調査」を原則とし、電話・郵便・FAX等による「書面調査」を併用する。また、需要者側についても同様に調査し、取引価格の妥当性を確認するものとする。

オ 調査価格の決定

調査結果のなかで最も多かった価格(最頻値)とするが、調査価格のばらつきや標本数が少ないなど最頻値の特定ができない場合には、平均値や面接調査結果、市況動向等を踏まえた総合的な判断に基づき決定する。

(4) 機器価格調査

ア 調査の内容

調査する価格は、販売価格とする。

販売価格とは、機器の製作者の一般管理費等を含んだ価格。ただし、プラント設備業者で当該機器の製造業者でない場合は当該プラント設備業者の一般管理費等は含めない。また、機器製作工場の労働者等の法定福利費を含む。なお、機器の重量も調査する。

イ 荷渡し場所

荷渡し条件は、条件を明示してある場合を除き、工場渡しとし、工場の所在地も調査する。

ウ 荷渡し条件

荷造料金、運搬料金、取卸料金は含めない。

エ 据付費

据付費は含めない。

オ 試運転・調整

試運転・調整は含めない。

カ 調査対象業者の選定

調査対象業者の選定は、実績、経験、技術水準等を勘案して適正に行うものとする。

#### キ 調査方法

調査方法は、調査対象業者(生産者、商社等)を訪問して行う「面接調査」を原則とし、電話・郵便・FAX等による「書面調査」を併用する。また、需要者側についても同様に調査し、取引価格の妥当性を確認するものとする。

#### ク 調査価格決定

調査価格の決定は、調査時点において取引の実例(実勢価格)が最も多かった価格によるものとする。なお、価格の決定においては、十分に審査を行った上決定するものとし、調査資料、調査記録票、価格決定根拠資料の整理とりまとめを行うものとする。

#### (5) 単価

単価には消費税を含まない。

#### 第10条 価格決定プロセスの確認

受託者は、調査報告時下記の資料を（役務）主任および担当職員へ提示し、価格決定プロセスの確認を受けなければならない。

##### 1 価格決定説明書

- ・ 調査対象業者の選定（規模、業者数、取引高、販売エリア等）
- ・ 価格調査を行ったメーカー等の調査記録票(資材品目、規格、調査価格等)
- ・ 個々の調査価格の信頼性判定
- ・ 価格決定根拠資料

##### 2 受託者内部の審査状況

- ・ 内部の審査結果
- ・ 内部審査資料

##### 3 その他委託者の指示する資料

### 第3章 成果品

#### 第11条 成果品

本役務の成果品は下記のとおりとし、詳細については（役務）主任および担当職員の指示によるものとする。なお、納入場所は札幌市下水道河川局事業推進部施設保全課とする。

- ・決定単価一覧表（札幌市近郊一円単価として報告する。）

製本2部（内1部は各工種毎に分冊）、CD-R（電子データ）1枚

※電子データは『官庁営繕事業に係る電子納品運用ガイドライン』に従い納入し、ウイルスチェックを実施すること。

### 第4章 雑則

#### 第12条 再委託等を禁止する主たる部分

再委託を禁止するその主たる部分は下記のとおりとする。

- ・調査計画の策定
- ・面接調査
- ・書面調査
- ・審査
- ・調査価格の決定
- ・報告書作成

#### 第13条 環境負荷の低減

受託者は、受託業務における環境負荷の低減に配慮した履行に努めなければならない。特に、次の事項について積極的に取り組まなければならない。

- ・電気、水道、油、ガス等の使用にあたっては、極力節約に努めること。
- ・ごみ減量及びリサイクルに努めること。
- ・両面コピーの徹底やミスコピーを減らすことで、紙の使用量を減らすよう努めること。
- ・自動車等を使用する場合は、できるだけ環境負荷の少ない車両を使用し、アイドリングストップの実施など環境に配慮した運転を心がけること。
- ・役務に係る用品等は、極力エコマーク商品等のグリーン仕様品を使用すること。
- ・環境汚染につながる緊急事態へ備えること。
- ・役務に関わる従業員に対し、以上の内容について自覚を持つ研修を行うこと。

#### 第14条 著作権の譲渡等

- ・受託者は、成果品が著作権法に該当する場合には、当該著作物に係る受託者の著作権を当該著作物の引渡し時に委託者に無償で譲渡するものとする。

- ・委託者は、成果品が著作物に該当するしないにかかわらず、当該成果品の内容を受託者の承諾なく自由に公表することができる。
- ・受託者は、成果品が著作物に該当する場合において、委託者が当該著作物の利用目的の実現のためにその内容を改変するときは、その改変に同意する。また、委託者は、成果品が著作物に該当しない場合には、当該成果品の内容を受託者の承諾なく自由に改変することができる。

#### 第 15 条 業務カルテの作成・登録について

受託者は、契約時又は変更時において、契約金額 100 万円以上の業務について、測量調査設計業務実績情報サービス (TECRIS) に基づき、受注・変更・完了・訂正時に、業務実績情報を「登録のための確認のお願い」により担当職員の確認（記名・押印）を受けたうえ、受注時は契約後、土曜日、日曜日、祝日等を除き 10 日以内に、登録内容の変更時は変更があった日から、土曜日、日曜日、祝日等を除き 10 日以内に、完了時は業務完了後 10 日以内に、訂正時は適宜登録機関に登録申請しなければならない。

「登録のための確認のお願い」については、担当職員が記名・押印した原本を受託者が保管し、複製を委託者が保管するものとする。



## 機械設備単価構成内容

### 1. 保温工事

#### 単価構成内容

下表は保温工事（ダクト、配管）の単価構成内容である。適用欄の○印は単価構成に含み、×印は含まないものとする。

費目	構成内容	適用	主たる内容
材料費	主材料	○	ロックウール保温材(保温板, 筒, 帯およびブラケット) グラスウール保温材(保温板, 筒, 帯およびブラケット) アルミガラスクロス化粧保温材(保温板, 帯)
	外装材	○	亜鉛鉄板, カラー亜鉛鉄板, ステンレス鋼板, アルミガラスクロス, 粘着テープ, ガラスクロス
	補助材	○	鋸, 鉄線, きつ甲金網, 銅きつ甲金網, アスファルトルーフィング, 接着材
	消耗品雑材料	○	
労務費	保温材, 外装材の 加工組立	○	
	場内小運搬	○	
	雑作業	○	工具, 材料探しおよび資材のチェック
	施工後の点検	○	専門工事業者による自主点検
	清掃後の片付け	○	作業場所周辺の毎日の後片付け
	持込材管理	○	余剰材の集積・片付け・管理
	発生材処理	○	ゴミなどの指定場所への集積
	発生材処分費	×	発生材の場外搬出および処分費
	作業用足場	○	脚立等の作業用足場の組立, 移動および撤去 ※1
	安全用仮設費	×	開口部仮閉鎖, 粉塵, 煙排気等
雑費	運搬費	○	工事場所までの工作機, 工具類の運搬
	機械損料	○	専門機械の損料
諸経費		×	専門工事業者の諸経費

[その他の設定条件]

※1高所作業車体及びその搬入、搬出費は含まない。

## 2. ダクト工事

### 単価構成内容

下表はダクト・チャンバー・組立チャンバー・ボックス工事の単価構成内容である。適用欄の○印は単価構成に含み、×印は含まないものとする。

費目	構成内容	適用	主たる内容
材料費	主材料	○	亜鉛鉄板, スパイラルダクト
	補助材料	○	六角ボルト, ナット, フランジ用ガスケット, 形鋼, コーナー金具, シール材, 補強用形鋼, 継手類, ダクトテープ, タップスクリュー, リベット等, つり・支持用形鋼, つり・支持用棒鋼, 消耗品材料
労務費	小墨出し、加工組立 防錆塗装	○	
	つり金物・支持金物取付け	○	
	つり込み	○	
	場内小運搬	○	
	施工後の点検	○	専門工事業者による自主点検
	雑作業	○	工具, 材料探しおよび資材のチェック
	清掃あと片付け	○	作業場所周辺の毎日の後片付け
	持込材管理	○	余剰材の集積・片付け・管理
	発生材処理	○	ゴミなどの指定場所への集積
	発生材処分費	×	発生材の場外搬出および処分費
	作業用足場	○	脚立等の作業用足場の組立, 移動および撤去
	支持材等製作取付け	×	支持架台鋼材, 防振支持材, 耐震支持材(すべて材工共)
	スリーブ箱入れ製作取付け	×	材工共
	インサート, あと施工アンカー	×	材工共
	穴埋補修	×	材工共
	外面シール	×	材工共
	ボード穴あけ	×	
	デッキプレート切断	×	
	はつり穴あけ補修	×	
	断熱・消音内貼	×	材工共
	フィルター取付枠	×	材工共
	付属品	×	点検口, 温度計取付座(材工共)
	内外面塗装	×	材工共
安全用仮設費	×	開口部仮閉鎖, 粉塵, 煙排気等	
雑費	運搬費	○	ダクト製作工場からの工事場所までの材料, 工作機, 工具運搬
	機械損料	○	専門機械の損料
諸経費		×	専門工事業者の諸経費

[その他の設定条件]

- ① 国土交通省仕様に準じたものとする。
- ② 建物規模で事務所庁舎等は延べ床面積3,000㎡, 共同住宅2,000㎡程度とする。
- ③ 建物規模よりもダクト等施工規模を優先とし, 長方形ダクト1,000㎡程度, スパイラルダクト500m程度を標準とする。

## 下水道用主要資材実勢価格動向調査

### 調査項目予定件数

	総件数	土木	建築	電気	機械
主要資材価格調査	753	26	4	271	452
建設副産物処分費調査	6	2	0	4	0
資材施工単価調査	207	110	0	46	51
機器単価調査	67	2	0	27	38

# 下水道用主要資材実勢価格動向調査

## 建築 調査項目

主要資材価格調査

4 件

機械工事関係

名 称	規 格・寸 法・品 質	単 位	単 価(円)	備 考
覆 蓋 工 事				
覆 蓋 ・ガラス繊維強化プラスチック板 (FRP板) ・設計条件 <平板型固定式パネル> 3.5kN/m <sup>2</sup> たわみL/200以下 <平板型可動式パネル> 1.0kN/m <sup>2</sup> たわみL/200以下	平板型固定式パネル 2105×5090×60H	ヶ所		材料費のみとし、蓋取付費、運送費、副資材(パッキン・ボルト等)含まず。 寸法の単位はmmとする。
	平板型固定式パネル 1240×24800×60H	ヶ所		
	平板型可動式パネル 2012×2288×60H	ヶ所		
	点検口 350×350	ヶ所		

## 下水道用主要資材実勢価格動向調査

### 土木 調査項目

主要資材価格調査	26 件
建設副産物処分費調査	2 件
資材施工単価調査	110 件
機器単価調査	2 件

名称	規格	単位	区分
接着系アンカー			
接着系アンカー 材工共	D10 SD345 埋込11d 張出40d 斜カット 下・横向き	本	材工共
接着系アンカー 材工共	D13 SD345 埋込11d 張出40d 斜カット 下・横向き	本	材工共
接着系アンカー 材工共	D16 SD345 埋込11d 張出40d 斜カット 下・横向き	本	材工共
接着系アンカー 材工共	D19 SD345 埋込11d 張出40d 斜カット 下・横向き	本	材工共
接着系アンカー 材工共	D22 SD345 埋込11d 張出40d 斜カット 下・横向き	本	材工共
接着系アンカー 材工共	D25 SD345 埋込11d 張出40d 斜カット 下・横向き	本	材工共
接着系アンカー 材工共	D10 SD345 埋込11d 張出40d 斜カット 上向き	本	材工共
接着系アンカー 材工共	D13 SD345 埋込11d 張出40d 斜カット 上向き	本	材工共
接着系アンカー 材工共	D16 SD345 埋込11d 張出40d 斜カット 上向き	本	材工共
接着系アンカー 材工共	D19 SD345 埋込11d 張出40d 斜カット 上向き	本	材工共
接着系アンカー 材工共	D22 SD345 埋込11d 張出40d 斜カット 上向き	本	材工共
接着系アンカー 材工共	D25 SD345 埋込11d 張出40d 斜カット 上向き	本	材工共
ポリマーセメント系塗膜防水(EVA系)			
ポリマーセメント系塗膜防水(EVA系)	亀裂自閉型 床	m2	材工共
ポリマーセメント系塗膜防水(EVA系)	亀裂自閉型 壁	m2	材工共
ポリマーセメント系塗膜防水(EVA系)	亀裂自閉型 天井	m2	材工共
防食塗装			
耐有機酸対応 塗布型ライニング工法D種 材工共(施工規模50m2未満)	下地処理含む 床 下水道事業団品質試験適合	m2	材工共
耐有機酸対応 塗布型ライニング工法D種 材工共(施工規模50m2未満)	下地処理含む 壁 下水道事業団品質試験適合	m2	材工共
耐有機酸対応 塗布型ライニング工法D種 材工共(施工規模50m2未満)	下地処理含む 天井 下水道事業団品質試験適合	m2	材工共
耐有機酸対応 塗布型ライニング工法D種 材工共(施工規模50m2以上～100m2未満)	下地処理含む 床 下水道事業団品質試験適合	m2	材工共
耐有機酸対応 塗布型ライニング工法D種 材工共(施工規模50m2以上～100m2未満)	下地処理含む 壁 下水道事業団品質試験適合	m2	材工共
耐有機酸対応 塗布型ライニング工法D種 材工共(施工規模50m2以上～100m2未満)	下地処理含む 天井 下水道事業団品質試験適合	m2	材工共
耐有機酸対応 塗布型ライニング工法D種 材工共(施工規模100m2以上～300m2未満)	下地処理含む 床 下水道事業団品質試験適合	m2	材工共

耐有機酸対応 塗布型ライニング工法D種 材工共(施工規模100m2以上～300m2未満)	下地処理含む 壁 下水道事業団品質試験適合	m2	材工共
耐有機酸対応 塗布型ライニング工法D種 材工共(施工規模100m2以上～300m2未満)	下地処理含む 天井 下水道事業団品質試験適合	m2	材工共
耐有機酸対応 塗布型ライニング工法D種 材工共(施工規模300m2以上)	下地処理含む 床 下水道事業団品質試験適合	m2	材工共
耐有機酸対応 塗布型ライニング工法D種 材工共(施工規模300m2以上)	下地処理含む 壁 下水道事業団品質試験適合	m2	材工共
耐有機酸対応 塗布型ライニング工法D種 材工共(施工規模300m2以上)	下地処理含む 天井 下水道事業団品質試験適合	m2	材工共
あと付け足掛金物			
足掛金物 防錆被覆加工 滑り止め両面加工 材工共	接着アンカー SUS304 W=400 芯材径φ22 削孔径φ30	個	材工共
蓋			
FRP製マンホール蓋設置	φ600 受枠含む 安全荷重5kN・簡易防水	枚	材工共
合成木材製蓋設置	1500×1500 3.5kN/m <sup>2</sup> 許容たわみL/200以下 表面滑り止めケイ砂加工	箇所	材工共
合成木材製蓋用受枠設置	1580×1580 SUS304:L-40×3t	箇所	材工共
スノーホール			
スノーホール用アンカー	土中埋設用 φ48.6 L=500	本	材料費
スノーホール	テリネータ付 φ38 L=2000(全長)	本	材料費
施工前調査			
コンクリートコア採取	φ50×100 無収縮モルタル修復含	箇所	材工共
コンクリートコア採取	φ75×100 無収縮モルタル修復含	箇所	材工共
中性化深さ試験	フェノールフタレイン法 諸雑費含む コア採取費含まず	箇所	試験費
圧縮強度試験	圧縮破壊試験 諸雑費含む コア採取費含まず	箇所	試験費
硫黄浸入深さ試験	電子線マイクロ分析EPMA 諸雑費含む コア採取費含まず	箇所	試験費
断面修復			
断面修復用モルタル	下水道事業団品質試験適合	m3	材料費
既存塗布型防食被覆除去 材工共	床・壁 サンダーがけ	m2	材工共
既存塗布型防食被覆除去 材工共	天井 サンダーがけ	m2	材工共
処理費(建設副産物処理) 既存防食除去片	角山開発(株)	t	処分費
循環資源利用促進税相当額 既存防食除去片	角山開発(株)	t	処分費
機械器具損料基礎価格 超高压水発生装置	最大圧力240Mpa 最大水量28L/min エンジン出力138kw程度	台	基礎価格
機械器具損料基礎価格 超高压水発生装置	最大圧力250Mpa 吐出流量45L/min エンジン出力242kw程度	台	基礎価格



伸縮可とう継手			
伸縮可とう継手(既設用) 平型	材料費のみ,変位量150mm,0.1MPa以下,アンカー材料費含む	m	材料費
伸縮可とう継手(既設用) 平型	材料費のみ,変位量100mm, 0.1MPa以下, アンカー材料費含む	m	材料費
伸縮可とう継手(既設用) 平型・L型切替え対応	材料費のみ,変位量100mm,0.1MPa以下,アンカー材料費含む	m	材料費
伸縮可とう継手切替え加工費	平型L型切替え加工費	箇所	材料費
伸縮可とう継手切替え加工費	90° L字加工費	箇所	材料費
伸縮可とう継手切替え加工費	ハンチ加工費	箇所	材料費
伸縮可とう継手設置	底版部 変位量100~150mm アンカー材料費含まず	m	施工費
伸縮可とう継手設置	側壁部 変位量100~150mm アンカー材料費含まず	m	施工費
伸縮可とう継手設置	頂版部 変位量100~150mm アンカー材料費含まず	m	施工費
補修用ホリマーセメントモルタル材	厚付仕上(t=30mm程度)	m3	材料費
高圧注入止水			
親水性ホリウレタン止水材	高圧注入止水工用	kg	材料費
高圧注入止水工	親水性ホリウレタン止水 注入パイプ等付属品含む	m3	材工共
下水道用PR看板			
下水道用PR看板製作	W2700×H1800 現着	基	材料費
下水道用PR看板製作	W1800×H1200 現着	基	材料費
下水道用PR看板設置	W2700×H1800	基	施工費
下水道用PR看板設置	W1800×H1200	基	施工費
下水道用PR看板張替え	W2700×H1800	基	施工費
下水道用PR看板張替え	W1800×H1200	基	施工費
下水道用PR看板文字修正		m2	施工費
モルタル充てん継手			
モルタル充てん継手	D13~16 継手性能A級	組	材工共
モルタル充てん継手	D19 継手性能A級	組	材工共
モルタル充てん継手	D22 継手性能A級	組	材工共
モルタル充てん継手	D25 継手性能A級	組	材工共
ワイヤーソーイング			

ワイヤーソーイング工	低配筋(鉄筋比率0.4%未満)	m2	施工費
ワイヤーソーイング工	中配筋(鉄筋比率0.8%未満)	m2	施工費
コアホーリング削孔	φ50 ワイヤーソーイング工法貫通孔 低配筋(鉄筋比率0.4%未満)	m	施工費
コアホーリング削孔	φ50 ワイヤーソーイング工法貫通孔 中配筋(鉄筋比率0.8%未満)	m	施工費
その他			
水洗い洗浄	高圧ホップによる水洗い・清掃	m2	施工費
無収縮モルタル注入	試験費共 設計基準強度 $F_c=30N/mm^2$	m3	材工共
高流動コンクリート	自己充てん性1,目標値:スラブフロ-65~75cm	m3	材料費
高流動コンクリート	自己充てん性2,目標値:スラブフロ-60~70cm	m3	材料費
高流動コンクリート	自己充てん性3,目標値:スラブフロ-55~65cm	m3	材料費
カッター入れ	コンクリート面 t=30mm程度	m	施工費
カッター入れ	モルタル面 t=30mm程度	m	施工費
溶接			
ガス圧接(手動・自動)	D16+D16	箇所	施工費
フレア溶接	D10 L=100 横・下向き	箇所	材工共
フレア溶接	D10 L=100 上向き	箇所	材工共
フレア溶接	D13 L=130 横・下向き	箇所	材工共
フレア溶接	D13 L=130 上向き	箇所	材工共
フレア溶接	D16 L=160 横・下向き	箇所	材工共
フレア溶接	D16 L=160 上向き	箇所	材工共
フレア溶接	D19 L=190 横・下向き	箇所	材工共
フレア溶接	D19 L=190 上向き	箇所	材工共
フレア溶接	D22 L=220 横・下向き	箇所	材工共
フレア溶接	D22 L=220 上向き	箇所	材工共
フレア溶接	D25 L=250 横・下向き	箇所	材工共
フレア溶接	D25 L=250 上向き	箇所	材工共
【追加事項】			

新川初沈改修1, 2系(R2実施設計)			
断面修復工	スラブ部 厚み15mm 対硫酸性ポリマーセメントモルタル吹付	m2	材工共
断面修復工	スラブ部 厚み20mm 対硫酸性ポリマーセメントモルタル吹付	m2	材工共
断面修復工	スラブ部 厚み49mm 対硫酸性ポリマーセメントモルタル吹付	m2	材工共
断面修復工	壁部 厚み15mm 対硫酸性ポリマーセメントモルタル吹付	m2	材工共
断面修復工	壁部 厚み20mm 対硫酸性ポリマーセメントモルタル吹付	m2	材工共
断面修復工	壁部 厚み50mm 対硫酸性ポリマーセメントモルタル吹付	m2	材工共
断面修復工	壁部 厚み53mm 対硫酸性ポリマーセメントモルタル吹付	m2	材工共
断面修復工	梁・柱・水路部 厚み15mm 対硫酸性ポリマーセメントモルタル吹付	m2	材工共
断面修復工	梁・柱・水路部 厚み20mm 対硫酸性ポリマーセメントモルタル吹付	m2	材工共
断面修復工	梁・柱・水路部 厚み29mm 対硫酸性ポリマーセメントモルタル吹付	m2	材工共
劣化部除去工	厚み15mm ウォータージェット	m2	施工費
劣化部除去工	厚み20mm ウォータージェット	m2	施工費
劣化部除去工	厚み29mm ウォータージェット	m2	施工費
劣化部除去工	厚み30mm ウォータージェット	m2	施工費
劣化部除去工	厚み33mm ウォータージェット	m2	施工費
水処理(Ph・濁度調整)	10m3水槽、4インチポンプ	m3	施工費
塗布型ライニング工法D種 材工共(施工規模10m2未満)	ビニルエステル樹脂 下地処理含む 床 下水道事業団品質試験適合	m2	材工共
塗布型ライニング工法D種 材工共(施工規模10m2未満)	ビニルエステル樹脂 下地処理含む 壁 下水道事業団品質試験適合	m2	材工共
塗布型ライニング工法D種 材工共(施工規模10m2未満)	ビニルエステル樹脂 下地処理含む 天井 下水道事業団品質試験適合	m2	材工共
塗布型ライニング工法D種 材工共(施工規模10m2以上50m2未満)	ビニルエステル樹脂 下地処理含む 床 下水道事業団品質試験適合	m2	材工共
塗布型ライニング工法D種 材工共(施工規模10m2以上50m2未満)	ビニルエステル樹脂 下地処理含む 壁 下水道事業団品質試験適合	m2	材工共
塗布型ライニング工法D種 材工共(施工規模10m2以上50m2未満)	ビニルエステル樹脂 下地処理含む 天井 下水道事業団品質試験適合	m2	材工共
創成川圧送汚泥槽(R元実施設計)			
合成木材製蓋設置	1000×500	箇所	材工共
合成木材製蓋設置	600×600	箇所	材工共
合成木材製蓋用受枠設置	SUS304 L40×40.5×3	m	材工共
FRP製蓋撤去	1000×500	箇所	材工共

FRP製蓋撤去	600×600	箇所	材工共
FRP製蓋用受枠撤去	SS400 L63×65×6	m	材工共
豊平中継ポンプ場燃料タンク増設 (R3実施設計)			
杭引抜費	RC杭 φ300 L=7.0m 作業盤-2.00m以内	本	施工費
杭引抜費	RC杭 φ300 L=6.0m 作業盤-2.00m以内	本	施工費
強化プラスチック複合管	直管 φ800×2000 外圧2種 C形	本	材料費
発寒流雪溝送水管止水弁			
水道用仕切弁	φ600	個	材料費
藤野中継ポンプ場			
大型伸縮門扉	キャスタータイプ 両開き H1400 開口寸法11m		材料費
大型伸縮門扉設置費	キャスタータイプ 両開き H1400 開口寸法11m		施工費
大型伸縮門扉戸袋	H=1480mm W=1070mm D=810mm ムッキ処理材・塗装含む		材料費
大型伸縮門扉戸袋設置費	H=1480mm W=1070mm D=810mm ムッキ処理材・塗装含む		施工費
門扉チェーンボックス	H=400mm W=300mm D=150mm ムッキ処理材・塗装含む		材料費
門扉チェーンボックス設置費	H=400mm W=300mm D=1500mm ムッキ処理材・塗装含む		施工費
伏古前処理棟			
止水板設置・撤去	(止水ゴム・アンカーボルト含む)		材工共
止水板取り外し			施工費
埋込配管	Φ250 SUSパドル付き		材料費
伸縮可とう管	φ250		材料費
構造物取壊し	5m以下		施工費
杭引抜費	不明 350mm 20m		施工費
杭引抜費	不明 350mm 17m		施工費
杭引抜費	PHC杭(A種) 450mm 19m		施工費
杭引抜費	PHC杭(A種) 450mm 16m		施工費
あと施工型止水板			材工共

# 下水道用主要資材実勢価格動向調査

## 電気 調査項目

主要資材価格調査

271 件

## 電気工事関係

電設資材 プルボックス (その1)

※現場着価格

名 称	規 格・寸 法・品 質	単 位	備 考
プルボックス (ステンレス製・ 屋外用 完全防水型・ 接地端子付・ 研磨仕上げ)	200×200×200 1.5t (mm)	個	別添仕様書参照
	300×300×200 1.5t (mm)		
	300×300×300 1.5t (mm)		
	400×300×200 1.5t (mm)		
	400×400×300 2t (mm)		
	400×400×400 2t (mm)		
	500×400×300 2t (mm)		
	500×400×400 2t (mm)		
	500×500×400 2t (mm)		
	500×500×500 2t (mm)		
	600×500×300 2t (mm)		
	600×600×400 2t (mm)		
	600×600×500 2t (mm)		
	800×500×400 2t (mm)		
	800×600×600 2t (mm)		
プルボックス (鋼板製・ サビ止・ 接地端子有)	200×200×100 (mm)	個	国土交通省仕様
	200×200×200 (mm)		
	300×200×100 (mm)		
	300×200×200 (mm)		
	300×300×200 (mm)		
	300×300×300 (mm)		
	400×200×100 (mm)		
	400×200×200 (mm)		
	400×300×200 (mm)		
	400×300×300 (mm)		
	400×400×200 (mm)		
	400×400×300 (mm)		
	400×400×400 (mm)		
	500×400×300 (mm)		



電設資材 配管・ダクト類

※現場着価格

名 称	規 格・寸 法・品 質	単 位	備 考	
アルミケーブダクト	200×200mm 2.0t	m		
	300×200mm 2.0t			
	400×200mm 2.0t			
	300×300mm 2.0t			
	400×300mm 2.0t			
	500×300mm 2.0t			
	700×300mm 2.0t			
	900×300mm 2.0t			
	1,100×300mm 2.0t			
	400×400mm 2.0t			
	500×400mm 2.0t			
	600×400mm 2.0t			
	700×400mm 2.0t			
	900×400mm 2.0t			
	1,100×400mm 2.0t			
	500×500mm 2.0t			
	600×500mm 2.0t			
	700×500mm 2.0t			
	900×500mm 2.0t			
	1,100×500mm 2.0t			
	600×600mm 2.0t			
	700×600mm 2.0t			
	800×600mm 2.0t			
	700×700mm 2.0t			
	800×700mm 2.0t			
	800×800mm 2.0t			
	900×800mm 2.0t			
	900×900mm 2.0t			
	1,000×900mm 2.0t			
	1,000×1,000mm 2.0t			
	1,100×1,000mm 2.0t			
	1,100×1,100mm 2.0t			



電設資材 バスダクト (その1)

※現場着価格

名 称	規 格・寸 法・品 質	単 位	備 考	
バスダクト (屋内・3線式 絶縁銅導体)	フイダバスダクト 600A 600V	m		
	フイダバスダクト 800A 600V			
	フイダバスダクト 1000A 600V			
	フイダバスダクト 1200A 600V			
	フイダバスダクト 1500A 600V			
	フイダバスダクト 2000A 600V			
	フイダバスダクト 2500A 600V			
	フイダバスダクト 600A 7.2kV(6kV級)			
	フイダバスダクト 1200A 7.2kV(6kV級)			
	バスダクト (屋内・3線式 絶縁銅導体)			水平エルボ° 600A 600V
水平エルボ° 800A 600V				
水平エルボ° 1000A 600V				
水平エルボ° 1200A 600V				
水平エルボ° 1500A 600V				
水平エルボ° 2000A 600V				
水平エルボ° 2500A 600V				
水平エルボ° 600A 7.2kV(6kV級)				
水平エルボ° 1200A 7.2kV(6kV級)				
垂直エルボ° 600A 600V		カ所		
垂直エルボ° 800A 600V				
垂直エルボ° 1000A 600V				
垂直エルボ° 1200A 600V				
垂直エルボ° 1500A 600V				
垂直エルボ° 2000A 600V				
垂直エルボ° 2500A 600V				
垂直エルボ° 600A 7.2kV(6kV級)				
垂直エルボ° 1200A 7.2kV(6kV級)				





















電設資材 ピット用鋼製蓋・縁金物

※現場着価格

名 称	規 格・寸 法・品 質	単 位	備 考
ピット用鋼製蓋	ピット幅200mm、長さ1,000mm、取っ手有	枚	材料費・加工費共
	ピット幅300mm、長さ1,000mm、取っ手有		
	ピット幅400mm、長さ1,000mm、取っ手有		
	ピット幅500mm、長さ800mm、取っ手有		
	ピット幅600mm、長さ800mm、取っ手有		
	ピット幅700mm、長さ800mm、取っ手有		
	ピット幅800mm、長さ600mm、取っ手有		
	ピット幅900mm、長さ600mm、取っ手有		
	ピット幅1,000mm、長さ600mm、取っ手有		
	ピット幅1,100mm、長さ600mm、取っ手有		
	ピット幅1,200mm、長さ600mm、取っ手有		
	ピット用鋼製蓋		
ピット幅300mm、長さ1,000mm、取っ手無			
ピット幅400mm、長さ1,000mm、取っ手無			
ピット幅500mm、長さ800mm、取っ手無			
ピット幅600mm、長さ800mm、取っ手無			
ピット幅700mm、長さ800mm、取っ手無			
ピット幅800mm、長さ600mm、取っ手無			
ピット幅900mm、長さ600mm、取っ手無			
ピット幅1,000mm、長さ600mm、取っ手無			
ピット幅1,100mm、長さ600mm、取っ手無			
ピット幅1,200mm、長さ600mm、取っ手無			
ピット用縁金物		平板、4.5t×19	m
	アングル、L40×3		
	アングル、L50×4		

## 下水道用主要資材実勢価格動向調査

### 電気 調査項目

建設副産物処分費調査 4 件



# 下水道用主要資材実勢価格動向調査

## 電気 調査項目

資材施工単価調査

46 件



ケーブルラック用 壁・床貫通部防火措置

※現場着価格

名 称	規 格・寸 法・品 質	単 位	備 考
ケーブルラック用 壁貫通部防火措置 (材工共) (諸経費含まず)	ラックサイズ`200×2段 開口部300×400mm	カ所	国土交通大臣 認定工法
	ラックサイズ`300×2段 開口部400×400mm		
	ラックサイズ`400×2段 開口部500×400mm		
	ラックサイズ`500×2段 開口部600×400mm		
	ラックサイズ`600×2段 開口部700×400mm		
	ラックサイズ`800×2段 開口部900×400mm		
	ラックサイズ`1000×2段 開口部1100×400mm		
	ラックサイズ`200×3段 開口部300×600mm		
	ラックサイズ`300×3段 開口部400×600mm		
	ラックサイズ`400×3段 開口部500×600mm		
	ラックサイズ`500×3段 開口部600×600mm		
	ラックサイズ`600×3段 開口部700×600mm		
	ラックサイズ`800×3段 開口部900×600mm		
	ラックサイズ`800×3段 開口部900×600mm		
ケーブルラック用 床貫通部防火措置 (材工共) (諸経費含まず)	ラックサイズ`200×2段 開口部300×400mm	カ所	国土交通大臣 認定工法
	ラックサイズ`300×2段 開口部400×400mm		
	ラックサイズ`400×2段 開口部500×400mm		
	ラックサイズ`500×2段 開口部600×400mm		
	ラックサイズ`600×2段 開口部700×400mm		
	ラックサイズ`800×2段 開口部900×400mm		
	ラックサイズ`1000×2段 開口部1100×400mm		
	ラックサイズ`200×3段 開口部300×600mm		
	ラックサイズ`300×3段 開口部400×600mm		
	ラックサイズ`400×3段 開口部500×600mm		
	ラックサイズ`500×3段 開口部600×600mm		
	ラックサイズ`600×3段 開口部700×600mm		
	ラックサイズ`800×3段 開口部900×600mm		
	ラックサイズ`800×3段 開口部900×600mm		



電設資材 その他 (その2)

※現場着価格

名 称	規 格・寸 法・品 質	単 位	備 考
防塵床塗装 (材工共) (諸経費含まず)	エポキシ系薄膜コーティング	㎡	
	ウレタン系薄膜コーティング		
	ウレタン系コーティング 3mm厚		
フリーアクセスフロア 補修	パネル450mm×450mm、高さ300～349mm	㎡	別添仕様書参照
	パネル450mm×450mm、高さ300～349mm		
	パネル500mm×500mm、高さ350～400mm		
	パネル500mm×500mm、高さ350～400mm		

# 下水道用機器実勢価格動向調査

## 電気 調査項目

機器価格調査

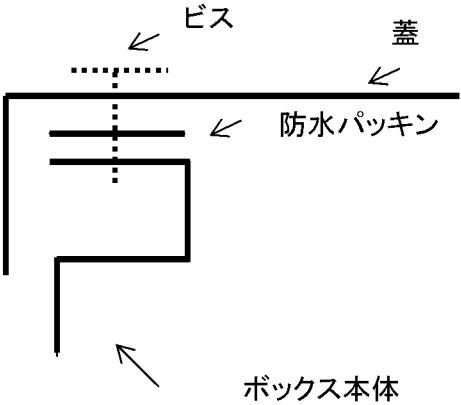
27 件

調査機器リスト

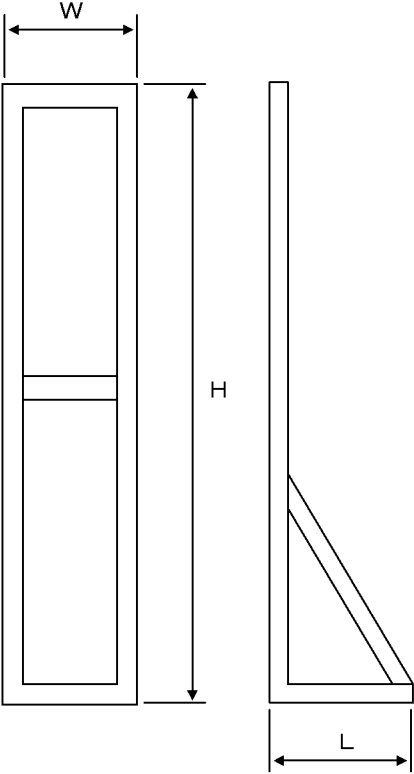
番号	機器名称	備考	単位
1	縮小型SF6ガス絶縁開閉装置	特別高圧	1式
2	受電用変圧器(A,Bバンク)	特別高圧	1式
3	受電盤		面
4	高圧コンビネーション盤 600φ No.1汚水ポンプ盤	6.6kV 140kW	面
5	高圧コンデンサ盤 No.1コンデンサ盤	50kVar	面
6	変圧器 6kV3相2次420-210V 1000kVA		面
7	低圧閉鎖配電盤 No.1動力変圧器2次盤		面
8	低圧配電盤 No.1制御電源分電盤 100AF		面
9	コントロールセンター 外箱 両面型		式
	コントロールセンター 400V 非可逆 ~3.7kW	×2	
	コントロールセンター 400V 可逆 ~3.7kW	×2	
	コントロールセンター 400V 電源送り ~1.0kW	×2	
10	回転数制御装置 No.1引抜ポンプVVVF盤	45KW	面
11	LCD監視制御装置		1式
12	プロセスコントローラ盤		1式
13	補助継電器盤 両面自立		1式
14	整流器盤・直出力盤		式
15	インバータ盤		式
16	蓄電池盤		式
17	発電機 500kVA		台
18	ディーゼル機関		基
19	No.1発電機盤		面
20	No.1自動始動盤		面
21	計装変換器盤		面
22	流入樹水位(変換器、警報設定器、アレスタ等)		式
23	流入水温(測温抵抗体、R/I変換器、警報設定器等)		式
24	高級処理水流量(加算器、アイソレータ等)		式
25	現場操作盤 屋内壁掛け型	COS-1,PBS-2	面
26	電灯分電盤 屋内壁掛型 BL-1		面
27	動力制御盤 屋内壁掛型 1P-1		面

単価見積仕様書-1

電設資材 プルボックス

名 称	仕 様
プルボックス (ステンレス製・屋外用 完全防水型・接地端子付・ 研磨仕上げ)	ボックス構造参考図  <p>The diagram illustrates the assembly of a pull box. A screw (ビス) is shown passing through a lid (蓋) and a waterproof gasket (防水パッキン) into the box body (ボックス本体). The gasket is positioned between the lid and the box body to ensure a watertight seal. The box body is shown with a vertical section cut, revealing the internal structure.</p>

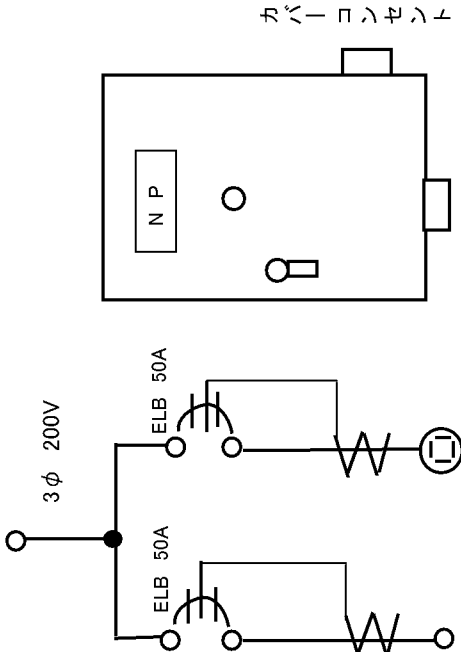
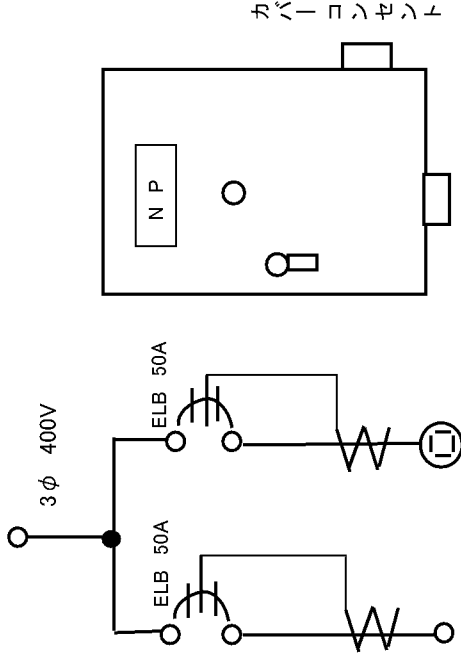
単価見積仕様書－2  
電設資材 支持材料類

名 称	仕 様																							
電線管支持金物	<p>材質 SSアングル 40*40*5 指定色塗装 SSアナー M10*4本            SSアングル 40*40*5 溶融亜鉛メッキ SUSアナー M10*4本            SUSアングル 40*40*5 SUSアナー M10*4本</p>  <p>サイズ (mm)</p> <table border="1" data-bbox="609 1317 1011 1680"> <thead> <tr> <th>H</th> <th>W</th> <th>L</th> </tr> </thead> <tbody> <tr> <td rowspan="2">1,000</td> <td>200</td> <td rowspan="2">300</td> </tr> <tr> <td>300</td> </tr> <tr> <td rowspan="2">1,500</td> <td>200</td> <td rowspan="2">300</td> </tr> <tr> <td>300</td> </tr> <tr> <td rowspan="2">2,000</td> <td>200</td> <td rowspan="2">300</td> </tr> <tr> <td>300</td> </tr> <tr> <td rowspan="2">3,000</td> <td>200</td> <td rowspan="2">300</td> </tr> <tr> <td>300</td> </tr> <tr> <td rowspan="2">4,000</td> <td>200</td> <td rowspan="2">300</td> </tr> <tr> <td>300</td> </tr> </tbody> </table>	H	W	L	1,000	200	300	300	1,500	200	300	300	2,000	200	300	300	3,000	200	300	300	4,000	200	300	300
H	W	L																						
1,000	200	300																						
	300																							
1,500	200	300																						
	300																							
2,000	200	300																						
	300																							
3,000	200	300																						
	300																							
4,000	200	300																						
	300																							

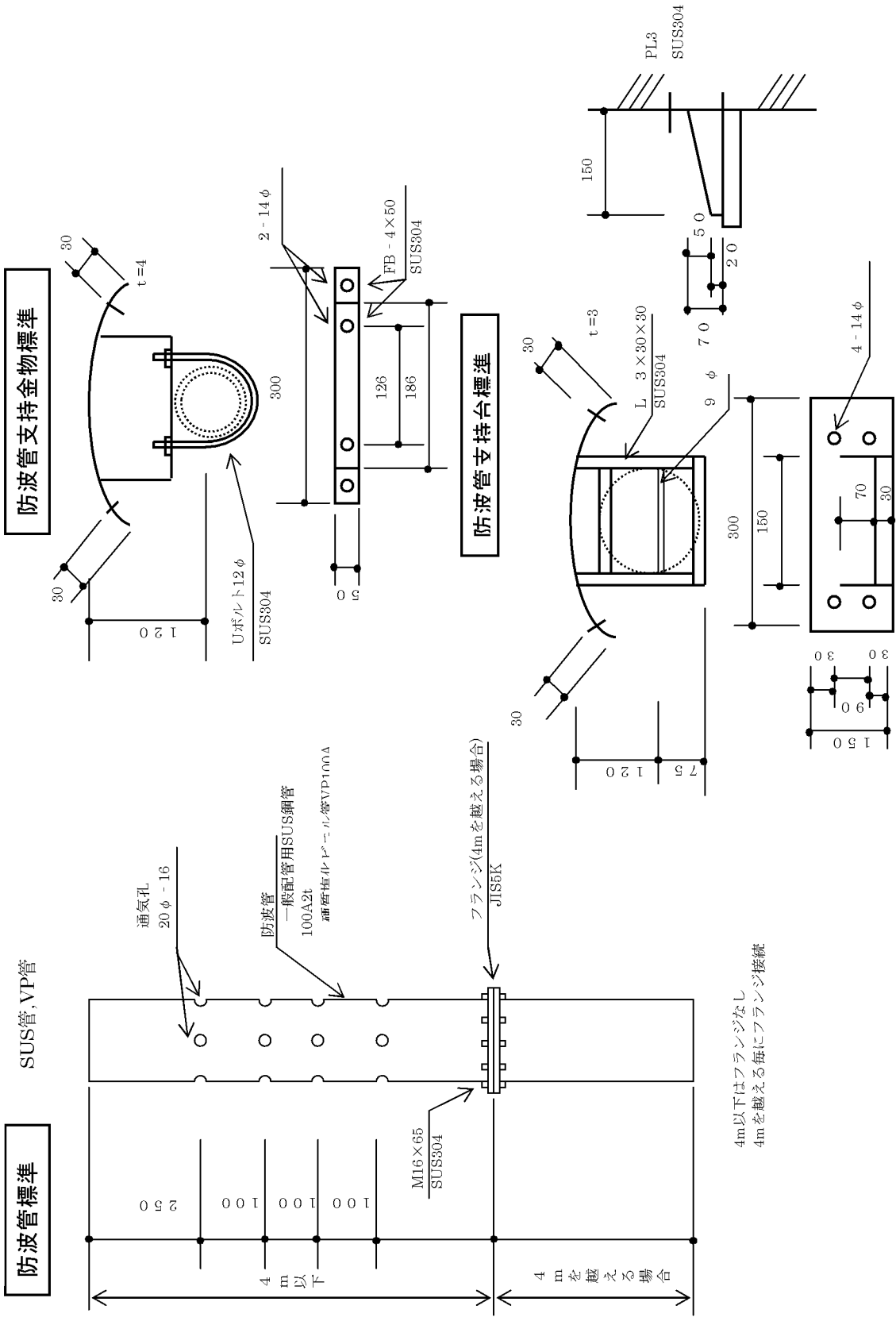
単価見積仕様書 - 3  
電設資材 その他

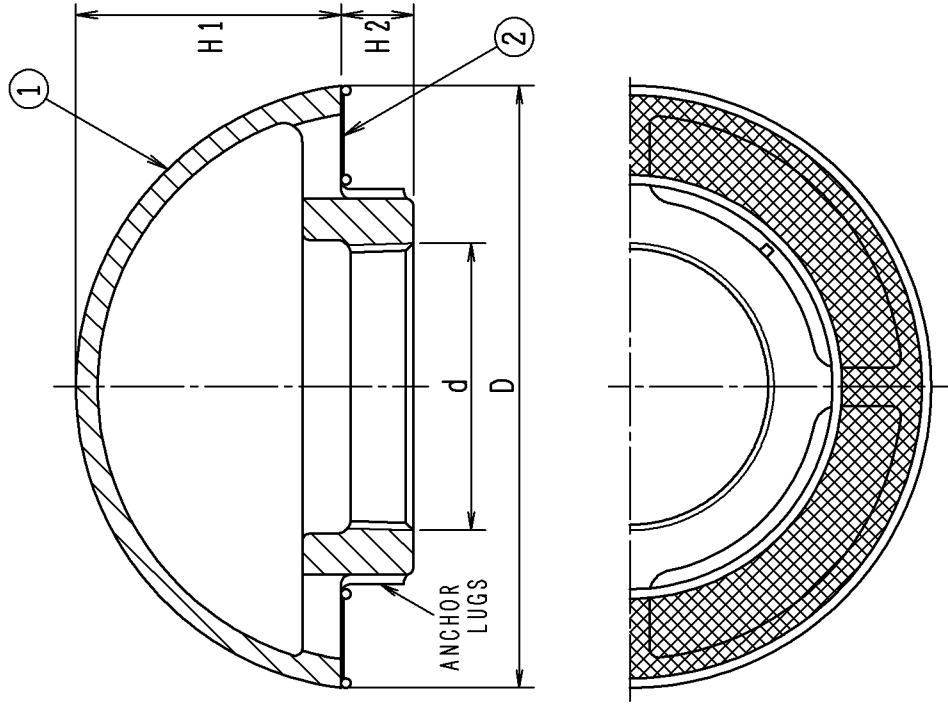
3φ 200V電源箱

3φ 400V電源箱

区分	内容	区分	内容
構造	<p>屋内 壁掛型 防塵構造 メラミン焼付塗装とする 鋼板厚さ 2.3mm以上</p>	構造	<p>屋内 壁掛型 防塵構造 メラミン焼付塗装とする 鋼板厚さ 2.3mm以上</p>
盤面取付け	<p>1・NP 2・キー付ハンドル 3・電源表示灯(LED) 4・AC200V三相コンセント カバー付4P 5・配線口(キヤップ付)</p>	盤面取付け	<p>1・NP 2・キー付ハンドル 3・電源表示灯(LED) 4・AC400V三相コンセント カバー付4P 5・配線口(キヤップ付)</p>
盤内取付	<p>図面のとおり。</p> 	盤内取付	<p>図面のとおり。</p> 

単価見積仕様書-4  
電設資材





構成部品表

No.	部品名	材質	表面処理
1	本体	FC150 鋼鉄	溶融亜鉛めっき
2	防虫網	SUS304 ステンレス	—

寸法表 (mm)

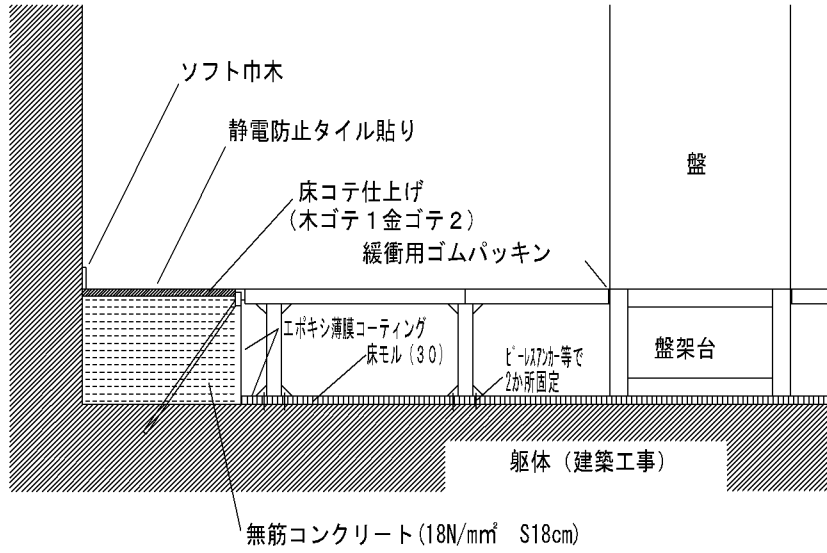
製品番号	ネット径	d	D	H1	H2	WGT.
						kg
VC-B1 40	●	47.803	105	45	15	1.1
VC-B1 50	●	59.614	125	55	15	1.5
VC-B1 65	●	75.184	140	65	15	2.0
VC-B1 80	●	87.884	160	72	18	2.7
VC-B1 100	●	113.030	200	80	20	3.9
VC-B1 125	●	138.430	241	100	23	5.7
VC-B1 150	●	163.830	274	115	24	6.8

- 通気管接続口は管用テーパねじ。
- ステンレス製防虫網 16メッシュ。



# フリーアクセスフロア標準図

パネル 集中荷重 300kg以上  
材質 アルミダイキャスト製  
サイズ 500角  
静電防止タイル 厚さ2mm以上



# 下水道用主要資材実勢価格動向調査

## 機械 調査項目

主要資材価格調査	452 件
----------	-------

名 称	規 格・寸 法・品 質	単 位	単 価(円)	備 考
塗装工事				
アクリルNAD塗装	上塗り	kg		
耐熱塗料	下塗り 煙突・煙道	kg		テルモNo.600
	上塗り 煙突・煙道	kg		
塗料用シンナー	フタル酸樹脂塗料用	kg		
ダクト工事				
硬質塩化ビニル板	JIS K6745 グレー押出 厚3mm×1m×2m	m <sup>2</sup>		
	” 厚4mm×1m×2m	m <sup>2</sup>		
	” 厚5mm×1m×2m	m <sup>2</sup>		
	” 厚6mm×1m×2m	m <sup>2</sup>		
塩ビ製アングル	L6t×50×50×4m	m		
	L7t×60×60×4m	m		
棒鋼	SUS304 M10(全ネジ)	kg		
リベット	JIS G-1213 銅リベット φ4.5×8mm	本		
	” ステンレスリベット SUS304 φ4×8mm	本		

名 称	規 格・寸 法・品 質	単 位	単 価(円)	備 考
ボルト・ナット	SS製 M8×25L	組		
	" M10×20L	組		
	" M10×25L	組		
	SUS製 M8×25L	組		
	" M10×20L	組		
	" M10×25L	組		
平鋼	SUS304 厚4t 巾50mm	kg		
フランジ用ガスケット	厚5t×幅15	m		
パッキン	発泡ネオプレンゴム 3mm厚×30mm幅	m		
	" 3mm厚×40mm幅	m		
	" 3mm厚×50mm幅	m		
	" 3mm厚×60mm幅	m		
排気用防雪フード	SUS304製 防虫網付き(10メッシュ)200□	個		板厚 1.0mm
	" " 250□	個		
	" " 300□	個		
	" " 350□	個		
	" " 400□	個		
	" " 450□	個		
	" " 500□	個		
	" " 550□	個		
	" " 600□	個		
	" " 700□	個		
	" " 800□	個		
風量測定口	ステンレス製 φ25	個		
	塩ビ製 φ25	個		
丸型フード	SUS304製 防虫網付き φ100	個		
	" " φ150	個		
	" " φ200	個		
	" " φ250	個		

名 称	規 格・寸 法・品 質	単 位	単 価(円)	備 考
たわみ継手 両吸込形ファン用 (吐出口のみ)	風道用軟質塩化ビニル製 2.0#	個		L=300mm 塩ビ 製フランジ
	" 2.5#	個		
	" 3.0#	個		
	" 3.5#	個		
	" 4.0#	個		
	" 4.5#	個		
	" 5.0#	個		
	" 5.5#	個		
	" 6.0#	個		
	" 7.0#	個		
	" 8.0#	個		
	" 9.0#	個		
	" 10.0#	個		
たわみ継手 片吸込形ファン用 (片吸込口、吐出口共)	風道用軟質塩化ビニル製 2.0#	組		L=300mm 塩ビ 製フランジ
	" 2.5#	組		
	" 3.0#	組		
	" 3.5#	組		
	" 4.0#	組		
	" 4.5#	組		
	" 5.0#	組		
	" 5.5#	組		
	" 6.0#	組		
	" 7.0#	組		
	" 8.0#	組		
	" 9.0#	組		
	" 10.0#	組		

名 称	規 格・寸 法・品 質	単 位	単 価(円)	備 考
フレキシブルダクト	PVC製                   φ 125	組		L=300mm
	”                         φ 150	組		塩ビダクト用
	”                         φ 200	組		
	”                         φ 250	組		
	”                         φ 300	組		
	”                         φ 350	組		
風量調整ダンパー	PVC製                   φ 125	組		
	”                         φ 150	組		塩ビダクト用
	”                         φ 200	組		
	”                         φ 250	組		
	”                         φ 300	組		
	”                         φ 350	組		
弁類				
電動ボール弁	JIS10K フランジ                   25A	個		
	”   32A	個		
	”   40A	個		
	”   50A	個		
ボール弁	PVC製 JIS 10K                   15A	個		
	”   20A	個		
	”   25A	個		
	”   32A	個		
	”   40A	個		
	”   50A	個		

名 称	規 格・寸 法・品 質	単 位	単 価(円)	備 考	
ゲートバルブ	FCD製 要部SUS JIS10K 15A	個		ネジ <sup>○</sup> 接合	
	" 20A	個			
	" 25A	個			
	" 32A	個			
	" 40A	個			
	" 50A	個			
	FC製 要部SUS304 JIS10K 65A	FC製 要部SUS304 JIS10K 65A	個		フランジ <sup>○</sup> 接合 外ネジ <sup>○</sup>
		" 80A	個		
		" 100A	個		
		" 125A	個		
		" 150A	個		
		" 200A	個		
		" 250A	個		
		" 300A	個		
ゲートバルブ	FC製 要部SUS304 7.5K 80A	個		フランジ <sup>○</sup> 接合 外ネジ <sup>○</sup>	
	" 100A	個			
	" 125A	個			
	" 150A	個			
	" 200A	個			
	" 250A	個			
	" 300A	個			
	" 350A	個			

名 称	規 格・寸 法・品 質	単 位	単 価(円)	備 考		
チャッキバルブ(スイング式)	FCMB製 要部SUS304 JIS 10K 15A	個		スイング式 ネジ接合		
	” 20A	個				
	” 25A	個				
	” 32A	個				
	” 40A	個				
	” 50A	個				
	FC製 要部SUS304 JIS 10K 65A	FC製 要部SUS304 JIS 10K 65A	個		スイング式 フランジ接合	
		” 80A	個			
		” 100A	個			
		” 125A	個			
		” 150A	個			
		” 200A	個			
		” 250A	個			
		” 300A	個			
		” 350A	個			
		FC製 要部SUS304 JIS 7.5K 80A	FC製 要部SUS304 JIS 7.5K 80A	個		
			” 100A	個		
			” 125A	個		
			” 150A	個		
			” 200A	個		
” 350A	個					
チャッキバルブ(スイング式)	PVC製 JIS 10K 15A	個		フランジ接合 シール材/FPM (次亜用)		
	” 20A	個				
	” 25A	個				
	” 32A	個				
	” 40A	個				
	” 50A	個				



名 称	規 格・寸 法・品 質	単 位	単 価(円)	備 考
チャッキバルブ (緩閉式スイング型)	FC製 要部SUS304 JIS 10K 100A	個		
	" 125A	個		
	" 150A	個		
	" 200A	個		
	" 250A	個		
	" 300A	個		
チャッキバルブ (急閉式スイング型)	FC製 要部SUS304 JIS 10K 100A	個		
	" 125A	個		
	" 150A	個		
	" 200A	個		
	" 250A	個		
	" 300A	個		
ダイヤフラム弁	PVC製 JIS 10K 15A	個		
	" 20A	個		
	" 25A	個		
	" 32A	個		
	" 40A	個		
	" 50A	個		
Y型ストレーナ	" 15A	個		フランジ <sup>2</sup> 接合 シール材/FPM (次亜用)
	" 20A	個		
	" 25A	個		
	" 32A	個		
	" 40A	個		
	" 50A	個		

名 称	規 格・寸 法・品 質	単 位	単 価(円)	備 考
自動空気抜弁	75A	個		汚泥用 ホール弁付
フレキシブルジョイント	テフロン製 JIS10K 300L 15A	個		苛性ソーダ用 次亜塩用
	” 20A	個		
	” 25A	個		
	” 32A	個		
	” 40A	個		
	テフロン製 JIS10K 500L 50A	個		
	” 65A	個		
	” 80A	個		
	テフロン製 JIS10K 700L 100A	個		
	” 125A	個		
” 150A	個			
<b>給油設備</b>				
オイルメーター	パルス発振器付き 15A	個		A重油・灯油等燃料用
	” 20A	個		
	” 25A	個		
	” 40A	個		
<b>消火設備</b>				
消火栓バルブ	45° 回転式 40A	個		マチノ式
<b>その他資材</b>				
ダンパー用モータ	電気式 2位置 トランス無し	個		24V AC/DC
	電気式 比例 トランス無し	個		24V AC/DC
	電気式 2位置 トランス無し	個		100V AC
	電気式 比例 トランス無し	個		100V AC
トランス	盤内蔵用	個		100V/24V AC/DC
ダイオキシン類ばく露防止対策用保護具				
取替え式防じんマスク	(RL3級) レベル1 第一管理区域 半面型	個		JIS T 8151
同上用取替えフィルター	(RL3級) レベル1 第一管理区域	組		

名 称	規 格・寸 法・品 質	単 位	単 価(円)	備 考
ダクタイル鑄鉄管 直管	K形 3種 内面エポキシ粉体塗装			
	露 出 300A	ton		
	350A	ton		
	400A	ton		
	450A	ton		
	500A	ton		
	600A	ton		
	水 中 300A	ton		
	350A	ton		
	400A	ton		
	450A	ton		
	500A	ton		
	600A	ton		
	埋 設 300A	ton		
	350A	ton		
	400A	ton		
	450A	ton		
	500A	ton		
600A	ton			
鋼管加工品類(SS)	底部サポート短管 500A ドレン抜き付	個		参考図有
ステンレス鋼管 直管	SUS304TP Sch20S 350A	m		
	SUS304TP Sch10S 600A 4000L	本		
鋼管付属品(SUS)	フランジ接合材 600A JIS5k SUS304 パッキン, ボルト, ナット	個		
鋼管加工品類(SUS)	貫通部材 SUS304TPSch10S 600A×700H バドル付	個		参考図有
送風機	片吸込みシロッコファン 樹脂製 #2・1/2×5130m <sup>3</sup> /h×350Pa 3φ×200V×2.2kW 防振架台	台		
消泡ノズル	R3/8 広角扇形ノズル SUS	個		
スカム破碎ノズル	R3/4 樹脂製	個		SCN-01
ドラム缶	SS 200L	個		

ダクタイル鑄鉄管 接合材料

(円/個)

口 径	K形接合材 (水 中)	K形接合材 (埋 設)	フランジ接合材 SS400, 7.5K RF-RF	フランジ接合材 SS400, 7.5K RF-GF	フランジ接合材 SS400, 10K RF-GF	フランジ接合材 SUS304, 7.5K RF-RF	フランジ接合材 SUS304, 7.5K RF-GF	フランジ接合材 SUS304, 10K RF-GF
150								
200								
250								
300								
350								
400								
450								
500								
600								
700								
800								
900								
材料 内訳	押し輪 ボルト・ナット (SUS304) ゴム輪	押し輪 ボルト・ナット (SUS304) ゴム輪	ガスケット ボルト・ナット	ガスケット ボルト・ナット	ガスケット ボルト・ナット	ガスケット ボルト・ナット	ガスケット ボルト・ナット	ガスケット ボルト・ナット

ダクタイル鑄鉄管 接合材料・その他

口 径	K形接合材 特押(露出) (円/個)	K形接合材 特押(水中) (円/個)	K形接合材 特押(埋設) (円/個)	ホリフレン スリーブ (円/m)	切管作業費 (円/ヶ所)	K形栓 露 出 (円/個)	K形栓 水 中 (円/個)	K形栓 埋 設 (円/個)
150								
200								
250								
300								
350								
400								
450								
500								
600								
700								
800								
900								
材料 内訳	特殊押し輪 ボルト・ナット (FCD) ゴム輪	特殊押し輪 ボルト・ナット (SUS403) ゴム輪	特殊押し輪 ボルト・ナット (SUS403) ゴム輪		工場作業	空気抜き用 ボルト・リング 含む	空気抜き用 ボルト・リング 含む	空気抜き用 ボルト・リング 含む

注) 接合材については、最終塗装を含む。

鋼製品 1

名 称	規 格 ・ 寸 法 ・ 品 質			単位	価 格	備 考	
	溝幅	塗装面積					単位重量
	mm	㎡/㎡					kg/㎡
	表	裏					
鋼製蓋 (SS製) ※設計荷重 360kg/㎡	200	1.36	1.95	55.6	㎡	材加工費共	
	300	1.24	1.68	51.3	〃		
	400	1.18	1.61	50.2	〃		
	500	1.16	1.57	50.2	〃		
	600	1.12	1.51	48.8	〃		
	700	1.11	1.46	48.8	〃		
	800	1.11	1.60	52.7	〃		
	900	1.09	1.56	51.1	〃		
	1,000	1.10	1.66	53.5	〃		
	1,100	1.09	1.63	42.0	〃		
	1,200	1.09	1.61	46.0	〃		
	使用鋼材	塗装面積		単位重量			
	アングル	㎡/㎡		kg/m			
		表	裏				
縁金物 (SS製)	L40×3	0.019	0.059	2.1	m	材加工費共	
	L50×4	0.019	0.079	3.5	〃	鋼製蓋用	
	L30×3	0.058		1.75	〃	材加工費共	
	L40×3	0.078		2.46	〃	グレーチング用	
	L50×4	0.098		3.69	〃		
	使用材質	塗装面積		単位重量			
				kg/m			
配管用架台	SS 400	0.037	(㎡/kg)	-	kg	材加工費共	
	SUS304	0.037	( 〃 )	-	〃		
鋼製架台	SS 400	0.046	( 〃 )	-	〃		
	SUS304	0.046	( 〃 )	-	〃		
鋼製手摺	SS 400	0.72	(㎡/㎡)	19.0	m		
	SUS304	0.72	( 〃 )	19.0	〃		

上記単価は材料加工費までで、据付費は別途計上する。

鋼製品 2

名 称	規 格 ・ 寸 法 ・ 品 質			単 位	価 格	備 考	
	溝幅	塗料面積					単位重量
	mm	㎡/㎡					kg/㎡
		表	裏				
蓋 (SUS製) ※設計荷重 360kg/㎡	200	1.36	1.95	56.2	㎡	材加工費共	
	300	1.24	1.68	51.8	〃		
	400	1.18	1.61	50.7	〃		
	500	1.16	1.57	50.6	〃		
	600	1.12	1.51	49.3	〃		
	700	1.11	1.46	49.2	〃		
	800	1.11	1.60	53.2	〃		
	900	1.09	1.56	51.6	〃		
	1,000	1.10	1.66	54.0	〃		
	1,100	1.09	1.63	46.2	〃		
1,200	1.09	1.61	46.5	〃			
蓋 (FRP製) ※設計荷重 360kg/㎡	200	—	—	26.9	㎡	材加工費共	
	300	—	—	26.9	〃		
	400	—	—	26.9	〃		
	500	—	—	26.9	〃		
	600	—	—	26.9	〃		
	700	—	—	26.9	〃		
	800	—	—	26.9	〃		
	900	—	—	28.9	〃		
	1,000	—	—	28.9	〃		
	1,100	—	—	28.9	〃		
1,200	—	—	28.9	〃			
	使用鋼材	塗料面積		単位重量			
	アングル	㎡/㎡		kg/m			
縁金物 (SUS製)	L40×3			2.1	m	材加工費共	
	L50×4			3.5	〃	FRP製蓋用	
	L30×3			1.75	〃	材加工費共	
	L40×3			2.46	〃	クレーンク用	
	L50×4			3.69	〃		

上記単価は材料加工費までで、据付費は別途計上する。

監督員詰所(主要資材価格調査)

1号詰所

ユニットハウス平屋建て (1棟 約13㎡)

	単位	単価
建方費	円/回	
消耗品費	円/回	
解体費	円/回	
損料(1~6ヶ月)	円/棟・日	
損料(7~9ヶ月)	円/棟・日	
損料(10ヶ月以上)	円/棟・日	

2号詰所

ユニットハウス平屋建て (2棟 約26㎡)

	単位	単価
建方費	円/回	
消耗品・整備・連結部材費	円/回	
解体費	円/回	
損料(1~6ヶ月)	円/日	
損料(7~9ヶ月)	円/日	
損料(10ヶ月以上)	円/日	

3号詰所

ユニットハウス2階建て (4棟 約52㎡)

	単位	単価
建方費	円/回	
消耗品・整備・連結部材費	円/回	
解体費	円/回	
損料(1~6ヶ月)	円/日	
損料(7~9ヶ月)	円/日	
損料(10ヶ月以上)	円/日	

4号詰所

ユニットハウス2階建て (6棟 約78㎡)

	単位	単価
建方費	円/回	
消耗品・整備・連結部材費	円/回	
解体費	円/回	
損料(1~6ヶ月)	円/日	
損料(7~9ヶ月)	円/日	
損料(10ヶ月以上)	円/日	

仮設トイレ

(850×1125水洗・汲取式共)

	単位	単価
基本料(整備・設置)	円/回	
損料(1~12ヶ月)	円/日	
損料(12ヶ月超)	円/日	

# 下水道用主要資材実勢価格動向調査

## 機械 調査項目

資材施工単価調査

51 件



名 称	規 格・寸 法・品 質	単 位	単 価(円)	備 考
<b>保温工事</b>				材工共、 「その他」含まず
配管	保温厚20mm、15A	m		
・ポリスチレンフォーム保温筒	保温厚20mm、20A	m		
着色アルミガラスクロス巻き	保温厚20mm、25A	m		
	保温厚20mm、32A	m		
1.ポリスチレンフォーム保温筒	保温厚20mm、40A	m		
2.粘着テープ	保温厚20mm、50A	m		
3.着色アルミガラスクロス	保温厚20mm、65A	m		
	保温厚20mm、80A	m		
	保温厚25mm、100A	m		
	保温厚25mm、125A	m		
	保温厚25mm、150A	m		
	保温厚25mm、200A	m		
	保温厚25mm、250A	m		
	保温厚25mm、300A	m		
配管	保温厚20mm、15A	m		
・グラスウール保温筒	保温厚20mm、20A	m		
着色アルミガラスクロス巻き	保温厚20mm、25A	m		
	保温厚20mm、32A	m		
1.グラスウール保温筒	保温厚20mm、40A	m		
2.鉄線	保温厚20mm、50A	m		
3.原紙	保温厚20mm、65A	m		
4.着色アルミガラスクロス	保温厚20mm、80A	m		
	保温厚25mm、100A	m		
	保温厚25mm、125A	m		
	保温厚25mm、150A	m		
	保温厚40mm、200A	m		

名 称	規 格・寸 法・品 質	単 位	単 価(円)	備 考
	保温厚40mm、250A	m		
	保温厚40mm、300A	m		
配管	保温厚20mm、15A	m		材工共、 「その他」含まず
・グラスウール保温筒	保温厚20mm、20A	m		
着色アルミガラスクロス巻き	保温厚20mm、25A	m		
	保温厚30mm、32A	m		
1.グラスウール保温筒	保温厚30mm、40A	m		
2.鉄線	保温厚30mm、50A	m		
3.ポリエチレンフィルム	保温厚40mm、65A	m		
4.原紙	保温厚40mm、80A	m		
5.着色アルミガラスクロス	保温厚40mm、100A	m		
	保温厚40mm、125A	m		
	保温厚40mm、150A	m		
	保温厚40mm、200A	m		
	保温厚40mm、250A	m		
	保温厚40mm、300A	m		
仮設止水壁工事	水路内設置 ゲート更新用	式		
	水路内設置 ゲート更新用	式		参考図②有
給脂配管工事	スカムスキマ給脂配管更新 グリスポンプ、グリスパック	式		参考図有

監督員詰所(資材施工単価調査)

1号詰所

ユニットハウス平屋建て (1棟 約13㎡)

	単位	単価
建方費	円/回	
消耗品費	円/回	
解体費	円/回	
損料(1~6ヶ月)	円/棟・日	
損料(7~9ヶ月)	円/棟・日	
損料(10ヶ月以上)	円/棟・日	

2号詰所

ユニットハウス平屋建て (2棟 約26㎡)

	単位	単価
建方費	円/回	
消耗品・整備・連結部材費	円/回	
解体費	円/回	
損料(1~6ヶ月)	円/日	
損料(7~9ヶ月)	円/日	
損料(10ヶ月以上)	円/日	

3号詰所

ユニットハウス2階建て (4棟 約52㎡)

	単位	単価
建方費	円/回	
消耗品・整備・連結部材費	円/回	
解体費	円/回	
損料(1~6ヶ月)	円/日	
損料(7~9ヶ月)	円/日	
損料(10ヶ月以上)	円/日	

4号詰所

ユニットハウス2階建て (6棟 約78㎡)

	単位	単価
建方費	円/回	
消耗品・整備・連結部材費	円/回	
解体費	円/回	
損料(1~6ヶ月)	円/日	
損料(7~9ヶ月)	円/日	
損料(10ヶ月以上)	円/日	

仮設トイレ

(850×1125水洗・汲取式共)

	単位	単価
基本料(整備・設置)	円/回	
損料(1~12ヶ月)	円/日	
損料(12ヶ月超)	円/日	

## 下水道用主要資材実勢価格動向調査

### 機械 調査項目

機器単価調査

38 件

## 令和4年度 機械機器見積査定率用リスト

設備名	適用機器	仕様
1 沈砂池設備	除塵機	25mm×3m×7.3m 2.2kW 400V
	沈砂掻揚機	1.2W×7.0L×8.1H 1.23m <sup>3</sup> /h バケット幅600W 1.5 kW
	沈砂揚砂機（エジェクター）	5.4m幅×7.2m長×6.1m深 約0.09MPa
	沈砂分離機	分離槽付スクレーパー スクリュー外径400φ×機長6.3m×輸送能力3.6m <sup>3</sup> /m
5 6 7 8 9 10 11 12 13 14 ポンプ設備	主ポンプ	先行待機形立軸斜流ポンプφ2.6m 930m <sup>3</sup> /min×11.3m
	流体継手	900kW、1000rpm
	減速機	横軸遊星歯車減速機 600PS 1,000min-1
	ディーゼル機関	4サイクルディーゼルエンジン、600PS
		横軸ガスタービン機関 1000kW、1000rpm
	熱交換器	シェルアンドチューブ式 1次側320L/min 2次側500L/min
	給排水ポンプ	渦巻ポンプφ60×φ50 0.45m <sup>3</sup> /min 15kW 79m 200V
	水中ポンプ	φ200mm×4.0m <sup>3</sup> /min×29m 37kW 200V
	汚泥ポンプ・マンホールポンプ	150A×2.5m <sup>3</sup> /min×10m 400V×11kW（モーター含む）
オイルポンプ	ギヤポンプ（重油）32A×70L/min×0.3Mpa	
15 ブロウ設備	散気用送風機	φ400mm×φ350mm×168m <sup>3</sup> /min
16 17 18 19 水処理設備	コレクター	1列1駆動ダブルノリカ W3.5×9.8L×5.13H 輸送能力22.7m <sup>3</sup> /h
	スカムスキマ	電動スカムスキマー（トラフ式）幅0.35m長4.6
	散気装置	低圧損型メンブレン式散気装置 SOR 3,399kgO <sub>2</sub> /d/槽 曝気風量8.0~36.0Nm <sup>3</sup> /min/槽
	攪拌装置	多孔管 SUS304TP Sch20S 0.3Nm <sup>3</sup> /m <sup>3</sup> /h（4.1Nm <sup>3</sup> /min/槽）
20 21 22 汚泥処理設備	汚泥スクリーン	し渣搬送・脱水装置付自動スクリーンφ1m×長3.3m×11.4m <sup>3</sup> /min
	濃縮槽汚泥掻寄機	φ17.5m×深さ5.2m×0.4kw、中央駆動支柱形
	空気圧縮機	スクリーパーパッケージ式 1.55m <sup>3</sup> /min×8.5kg/cm <sup>2</sup>
23 24 制水扉設備	ゲート	外ねじ式铸铁製角形制水扉2000×2400、正圧、ポテンシオメータ、3点付
	可動堰	SUS製角型電動可動堰 1500×660、逆圧、ポテンシオメータ、3点付
25 26 27 28 29 弁類	仕切弁	400φ×JIS10K 手動
		600φ×JIS10K 電動
	逆止弁・バタフライ弁	手動バタフライ弁 600A
		電動バタフライ弁 400A
	偏心構造弁	電動偏心構造弁 250A
30 31 用水設備	砂ろ過器	上向流式砂ろ過池（重力式固定床） 12000m <sup>3</sup> /日
	オートストレーナ	自動逆洗浄式 150A×2.7m <sup>3</sup> /min
32 33 コンベア類	トラフコンベヤ	リフト付ダブルノリカ 機幅0.7m×機長16m×揚程3.2m×20.4m <sup>3</sup> /h
	スクリーコンベヤ	しさを 無軸スクリー式 400mmφ×10m×3.42m <sup>3</sup> /h×2.2kW
34 35 脱臭設備	脱臭塔	生物脱臭装置 処理風量28m <sup>3</sup> /min
		活性炭吸着装置（カートリッジ式） 処理風量28m <sup>3</sup> /min
36 37 製缶類（鋼板製）	ホッパー	カットゲート開閉式 11m <sup>3</sup> 2.2kW×2 10ton車用 床置形
	槽類（鋼製）	重油タンク 角型 20m <sup>3</sup> 幅5m×長さ2m×高さ2.2m
38 荷役設備	チェーンブロック	電動チェーンブロック 5ton×走行距離18m×揚程10m