

令和 4年度

業務設計書（公示用）

業務名： 1級河川篠路拓北川ほか5河川河道調査業務

令和 4年 3月 単価適用

下水道河川局 事業推進部 河川事業課 河川工事係

位置図(1/6) S=1 : 10,000

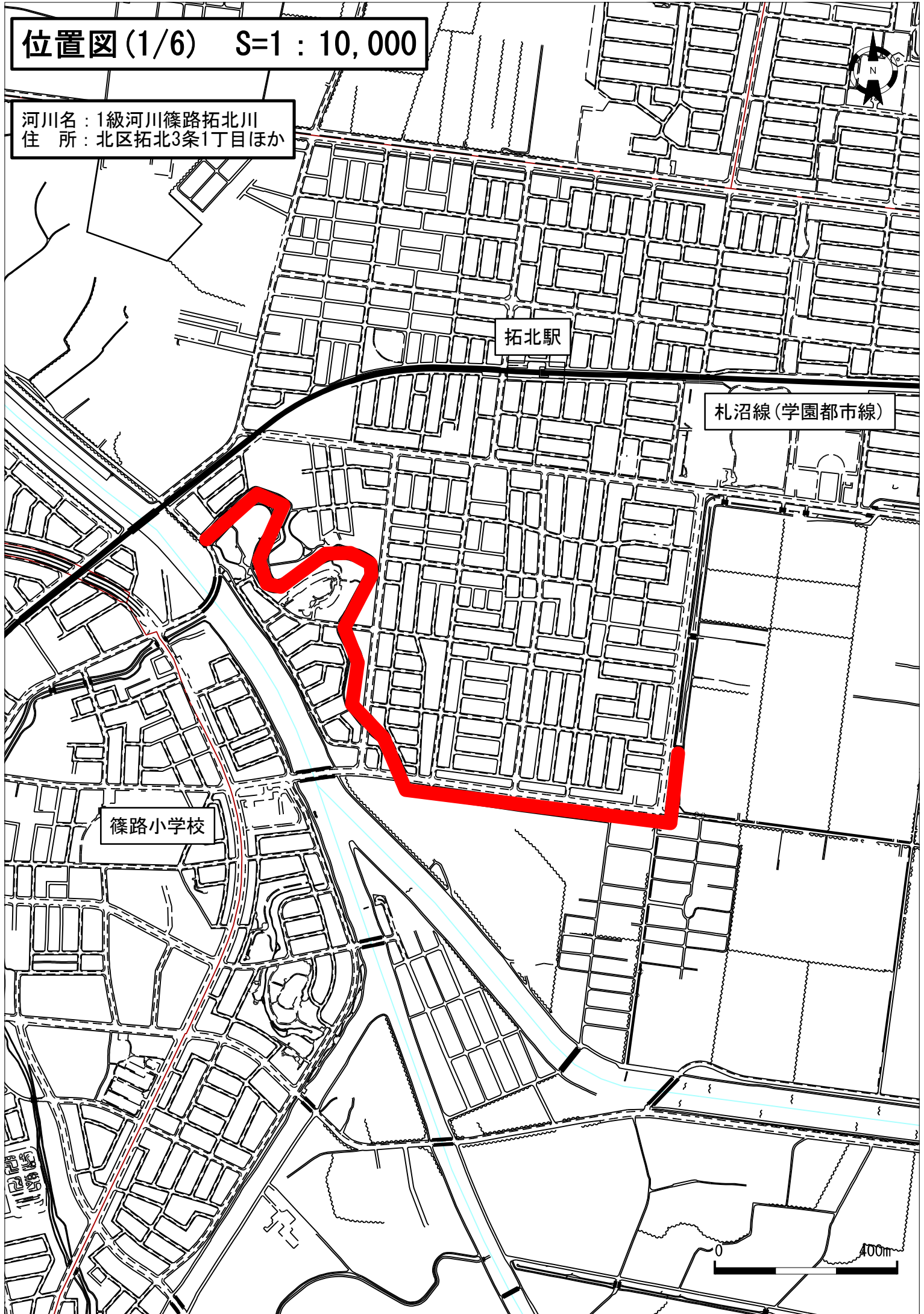
河川名 : 1級河川篠路拓北川
住 所 : 北区拓北3条1丁目ほか



拓北駅

札沼線(学園都市線)

篠路小学校



位置図 (2/6) S=1 : 5,000

河川名 : 山口排水川
住所 : 手稲区手稲山口

札幌あすかぜ高校

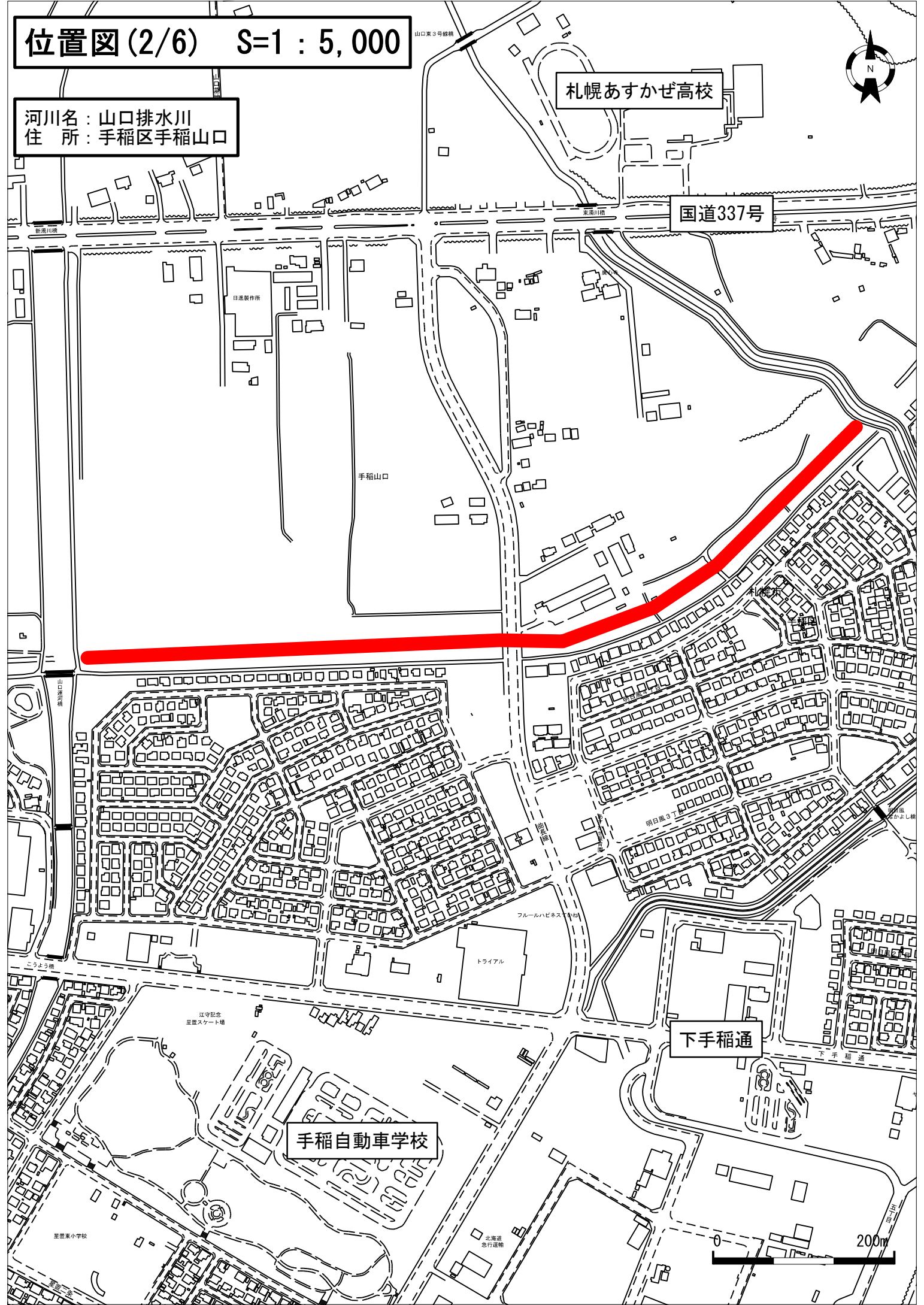
国道337号

手稲山口

下手稲通

手稲自動車学校

200m



位置図 (3/6) S=1 : 5,000

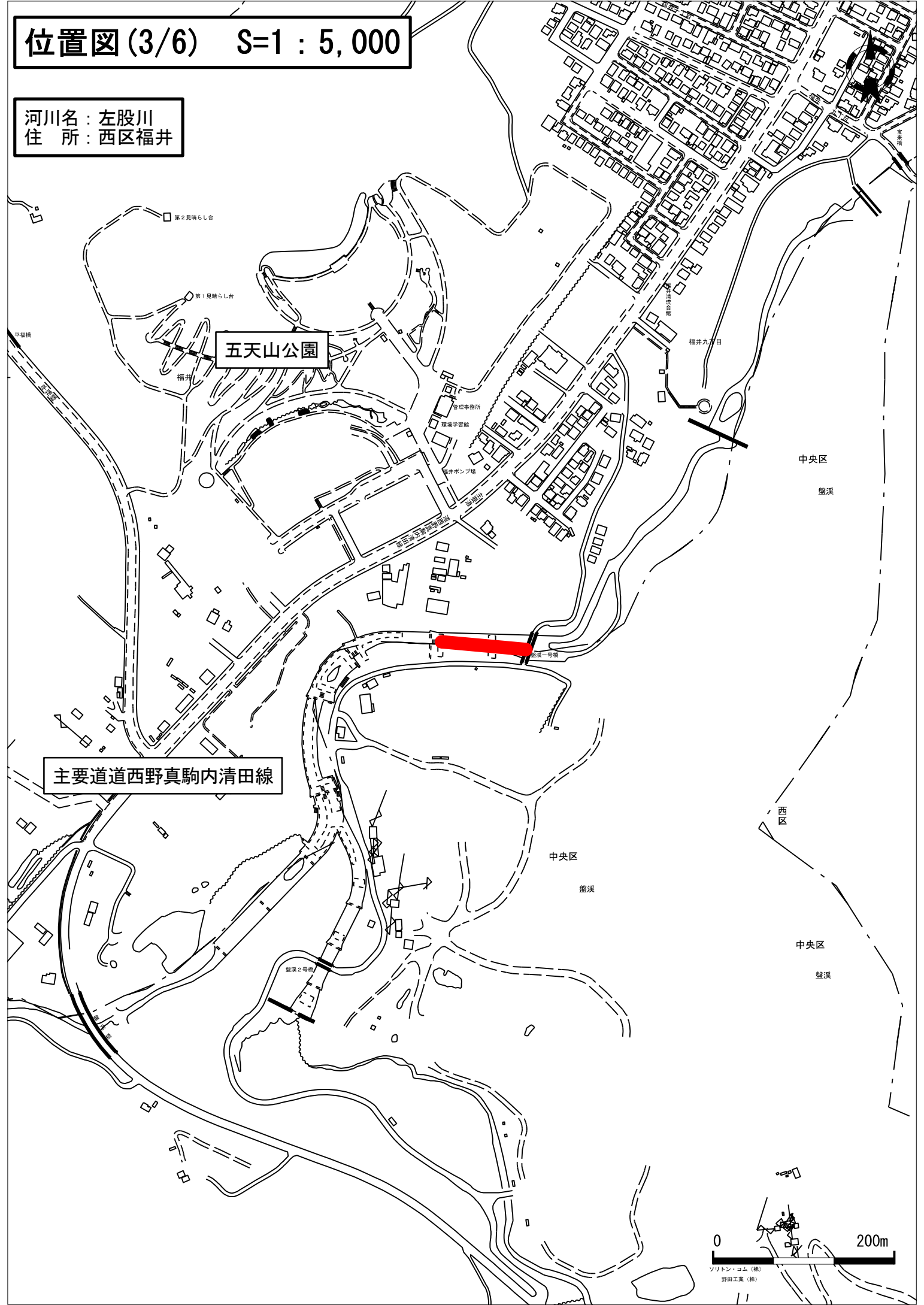
河川名 : 左股川
住所 : 西区福井

五天山公園

主要道道西野真駒内清田線



フリトン・コム (株)
野田工業 (株)



位置図 (4/6) S=1 : 10,000

河川名 : 1級河川苗穂川
住 所 : 東区丘珠町



モエレ沼公園

さとらんど

札幌東陵高校

札苗北中学校

400



位置図 (5/6) S=1 : 10,000

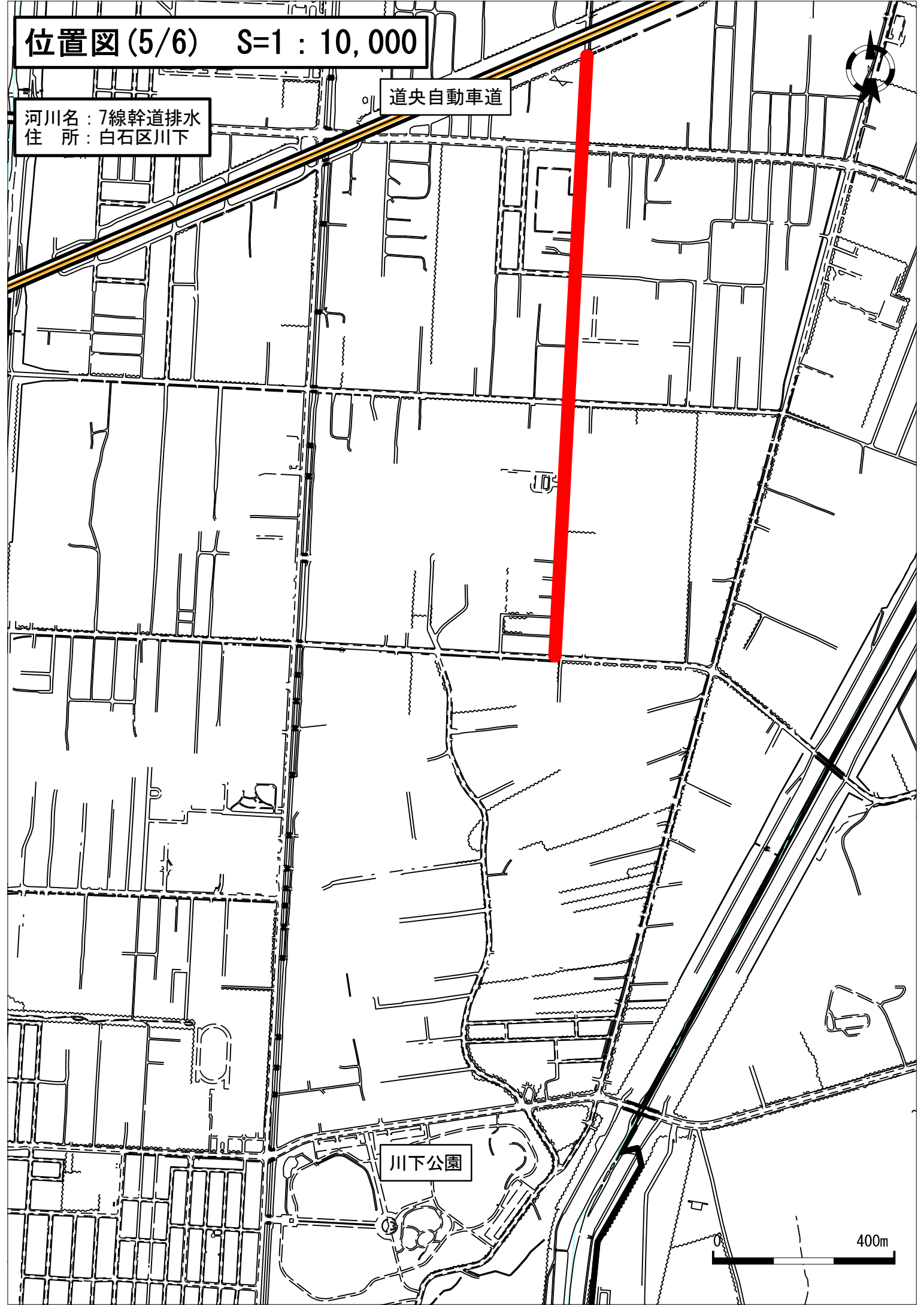
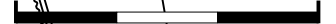
河川名 : 7線幹道排水
住 所 : 白石区川下

道央自動車道

川下公園



400m



位置図 (6/6) S=1 : 5,000

河川名 : 三里川
住所 : 清田区平岡公園

道道厚別平岡線

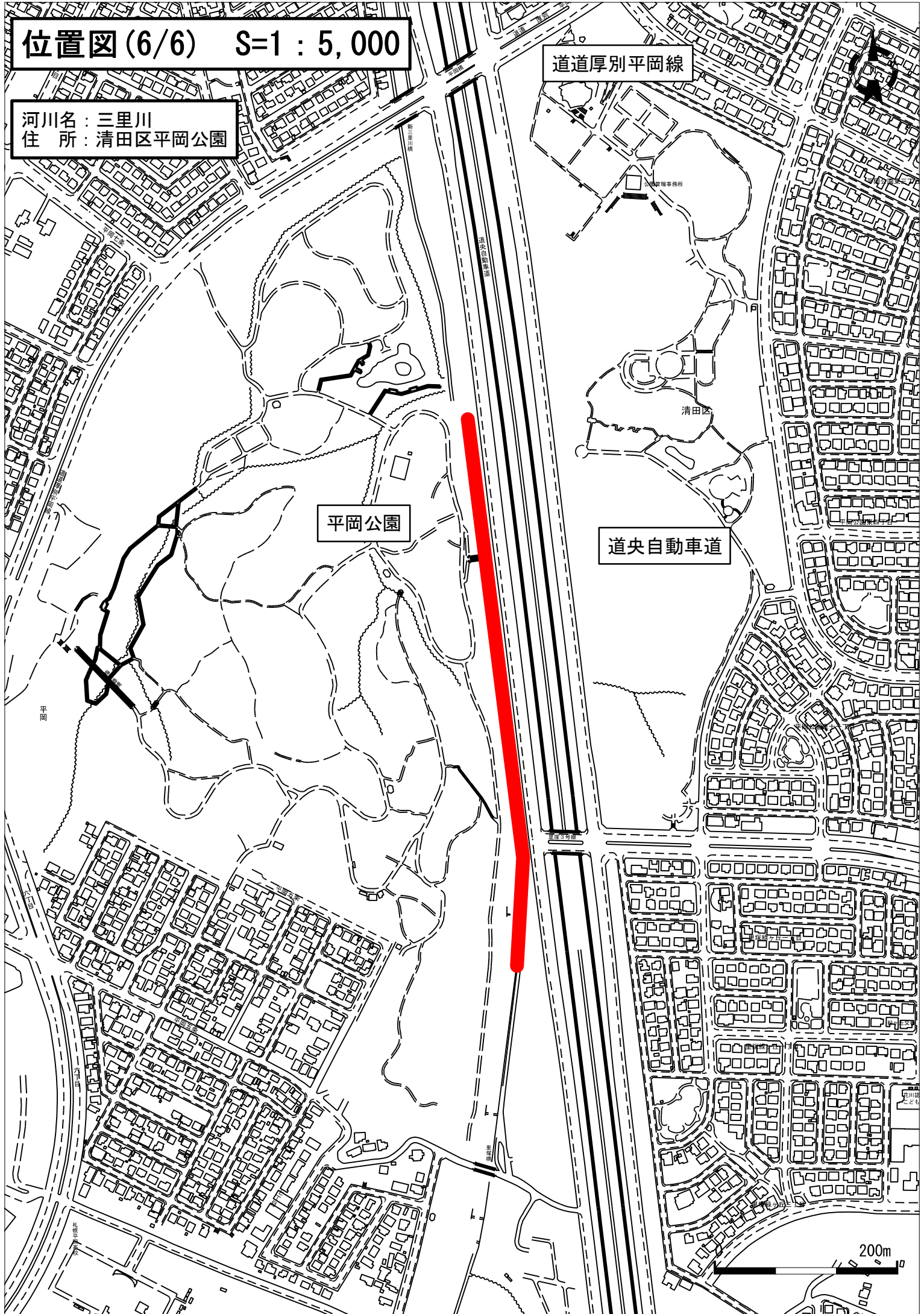
公園管理事務所

清田区

平岡公園

道央自動車道

200m



()	業務名	1級河川篠路拓北川ほか5河川河道調査業務
-----	-----	----------------------

1. 積算金額

区 分		設計金額 (円)
業 務 委 託 費		
内 訳	業 務 価 格	
	消費税相当額	

業務説明書

1. 概要

路線測量 一式 5 河川
河川測量 一式 6 河川 (苗穂川は河川測量のみ)
土質調査 一式 5 河川

2. 場所 篠路拓北川、山口排水川、左股川、苗穂川、7線幹道排水、三里川

3. 期間 契約書に示す着手の日から令和 4年 9月30日までとする。

4. 図面

5. 仕様書 札幌市土木設計業務共通仕様書・札幌市土木工事共通仕様書・札幌市土木工事標準図集・北海道河川事業設計要領、その他関係する指針、要領等、別添特記仕様書による。

6. 特記仕様書 別添のとおり。

特記仕様書（応用測量）

1 測量目的

本業務は、現況測量を行い工事発注等に必要な現況図を作成するものである。

2 調査内容

本業務の測量内容は下記の表のとおりである。

No.	分類	項目	詳細条件	数量	単位
1	路線測量	線形決定	条件点の観測	106	点
		仮BM設置測量		5.03	km
2	河川測量 (篠路拓北川)	作業計画		1	業務
		現地踏査		2.00	km
		河川定期縦断測量	直接水準	2.00	km
		河川定期横断測量	直接水準（平地）	41	本
		立木調査		2.0	ha
3	河川測量 (山口排水川)	現地踏査		0.95	km
		河川定期縦断測量	直接水準	0.95	km
		河川定期横断測量	直接水準（平地）	20	本
		立木調査		0.8	ha
4	河川測量 (左股川)	現地踏査		0.10	km
		河川定期縦断測量	直接水準	0.10	km
		河川定期横断測量	直接水準（平地）	3	本
		立木調査		0.2	ha
5	河川測量 (苗穂川)	現地踏査		0.4	km
		立木調査		0.3	ha
6	河川測量 (7線幹道排水)	現地踏査		1.35	km
		河川定期縦断測量	直接水準	1.35	km
		河川定期横断測量	直接水準（平地）	28	本
7	河川測量 (三里川)	現地踏査		0.63	km
		河川定期縦断測量	直接水準	0.63	km
		河川定期横断測量	直接水準（平地）	14	本
		立木調査		0.7	ha
8	打合せ	打合せ協議	中間打合せ1回	1	業務

測量にかかわる変化率については下記の表のとおりとする。（参考）

※本業務の対象は、該当欄の○印が付いている項目とする。

地形			
平地	丘陵地	低山地	高山地
—	○	—	—

地域						
大市街地	市街地甲	市街地乙	都市近郊	耕地	原野	森林
—	—	—	—	—	—	○

交通量		
0～1000台未満	1000～3000台未満	3000台以上
○	—	—

3 成果品について

- 1) 各種野帳
- 2) 現況平面図（敷地界記入）及び縦断図（電子媒体）
- 3) 横断図（電子媒体）
- 4) 業務日誌
- 5) 写真帳
- 6) 調書

計算簿・野帳・資料図・立会簿等は、納品箱（当課指定）に納め、業務名・測量年月日・委託測量会社名を記入の上、納入すること。

4 電子媒体による成果品の納入について

- 1) 成果品の納入

図面は業務担当者と協議の上、電子媒体（CD-R）によるものを納入すること。
※図面データの形式は可能であればdwg形式が望ましいが、詳細については業務監督員と協議の上決定すること。

5 特記事項

1	本業務の測量起点・終点及び範囲等については、監督員と協議し決定すること。
2	測量範囲外においても、測量範囲に隣接した高さに大きな変化点ある場合には、その変化点までの測量を行うこと。
3	測量範囲にある、工事支障物件（地上物・地下埋設物）と考えられるものについては、平面図に位置を記載し、現況写真を撮影すること。
4	測量範囲にある民地等の境界杭（石標・木杭等）については、平面図に位置を記載し、現況写真を撮影すること。
5	過年度竣功図等の資料については着手後に貸与する。
6	山口排水川・左股川・苗穂川の成果については、6月下旬までに業務監督員に報告すること。

特記仕様書（土質試験）

1 調査目的

本業務は、工事により発生する汚泥の搬出先検討にあたり、必要なデータを得るために重金属等含有量・溶出量試験を行うものである。

2 調査内容

本業務の調査内容は下記の表のとおりである。

No.	項目	詳細 1	詳細 2	数量	単位
1	溶出量試験	溶出液作成料(前処理費)	-	14	検体
		カドミウム	-	14	検体
		六価クロム	-	14	検体
		シアン	-	14	検体
		総水銀	-	14	検体
		アルキル水銀	-	14	検体
		セレン	-	14	検体
		鉛	-	14	検体
		砒素	-	14	検体
		ふっ素	-	14	検体
		ほう素	-	14	検体
		ポリ塩化ビフェニル(PCB)	-	14	検体
		2	含有量試験	カドミウム	-
六価クロム	-			14	検体
シアン	-			14	検体
総水銀	-			14	検体
セレン	-			14	検体
鉛	-			14	検体
砒素	-			14	検体
ふっ素	-			14	検体
ほう素	-			14	検体
単位容積重量	-			14	検体

3 成果品について

- 1) 各試験結果の試験表及び試験結果を提出すること。

4 特記事項

1	各調査・解析方法については、業務計画書に記載し、監督員の承諾を得ること。
2	調査位置については、現地条件及び既存周辺資料等を勘案の上、監督員と協議し決定すること。
3	山口排水川・左股川・苗穂川の成果については、6月下旬までに業務監督員に報告すること。

特記仕様書（詳細設計）

1 設計目的

本業務は、測量結果に基づき、工事発注に必要な数量を作成することを目的とする。

2 設計概要

本業務の設計内容は下記の表のとおりであり、各項目の詳細については「3 詳細内容」に示す。

No.	項目	工種・詳細	数量
1	数量計算	-	一式

3 詳細内容

【数量計算】

No.	工種	種別	該当
1	概算工事費算出（準用）	擁壁・補強土予備設計	○

※本業務の対象は、該当欄の○印が付いている項目とする。

4 納入成果品

1)	数量計算書 報告書	原稿1部・製本1部
----	--------------	-----------

5 電子媒体による成果品の納入について

- 1) 成果品を電子媒体で提出することができるものとする。
(CD-RまたはDVD-R)

6 特記事項

1	詳細な河川条件等については、着手後監督員と打合せること。
2	山口排水川・左股川・苗穂川の成果については、6月下旬までに 業務監督員に報告すること。