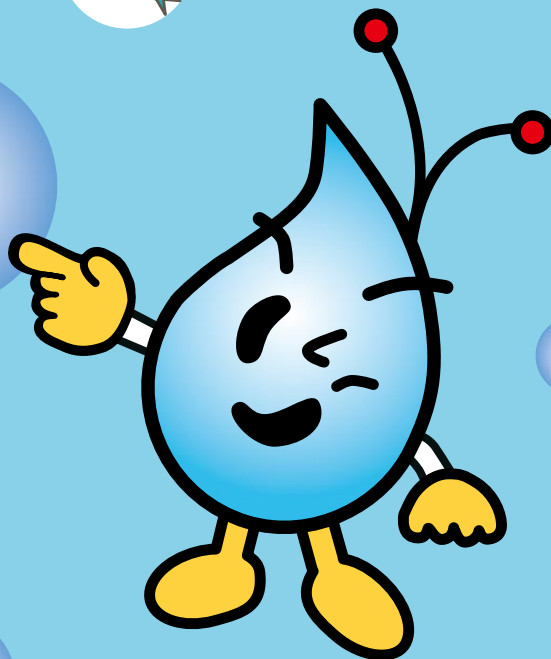


さっぽろの下水道

環境報告書

(令和4年度決算版)



札幌市下水道キャラクター

クリンちゃん

令和6年3月

札幌市下水道河川局

～はじめに～

21世紀は「環境の世紀」や「水の世紀」とも言われ、河川などの水環境を支える下水道の重要性は、一段と高まっています。しかし一方で、下水道事業は、水処理及び汚泥処理に多くのエネルギーを消費して温室効果ガスを排出することにより、環境に対して負荷を与えています。

地球環境問題が顕在化した今日、下水道事業においても、水環境の保全という本来の役割を果たしつつ、地球環境保全やコスト的な視点も取り入れた、バランスのとれた事業運営が求められています。

本環境報告書は、下水道の役割である「水環境の保全」の取組について報告するとともに、地球温暖化対策など、下水道事業と「地球環境との関わり」を明らかにし、下水道事業に対する理解促進を図ることを目的に、作成しています。

私たちは、将来にわたり良好な下水道サービスを提供し、安全で快適な市民生活をささえていくとともに、これからも環境に配慮した下水道事業を進めてまいります。

【環境報告書の基本情報】

- 対象年度
令和4年4月1日～令和5年3月31日
- 対象範囲
札幌市下水道河川局における事業活動のうち、下水道事業
- 対象分野
下水道事業のうち、主に「水環境の保全」「地球温暖化対策」「資源の有効利用」に関すること
- 参考資料
環境省「環境報告ガイドライン（2018年度版）」
環境省「環境会計ガイドライン（2005年度版）」

【目次】

はじめに	1
下水道のあゆみと役割	2
物質・エネルギーの流れ	3
水質保全の効果	4
低炭素・循環型都市の実現に向けた取組	5
環境会計	7
<参考資料>	
水質保全と物質フローの詳細データ	8

下水道のあゆみと役割

日本の下水道の始まりは、集落周辺に溝を掘り、雨水排水路や稲作用の用水路に用いたことが起源と言われています。その後、都市化や生活様式の変化にともなって、下水道の役割も大きく変化してきました。

●札幌市の下水道のあゆみ

札幌市において本格的に下水道事業が始まったのは、大正 15 年です。融雪時期などには、市街地が水浸しになることもしばしばで、当時は「浸水対策」（雨水排除）を主な目的としていました。

戦後、急激な人口増加にともなう衛生環境の悪化や、市の中心部を流れる豊平川をはじめとする河川の汚濁が進行したことから、昭和 32 年に「汚水処理」を含めた整備計画が策定されました。

その後、昭和 47 年の冬季オリンピック開催をきっかけに、また、都市化の進展に対応するために、積極的に整備を進めてきた結果、昭和 54 年にはサケが帰ってくるまでに河川の水質は改善しました。現在では豊平川中流部でサケの自然産卵床が多く見られています。

そして最近では、地球環境問題などが大きく注目される中、下水道でも新たな時代に対応し、環境に与える影響を減らすための取組を進めています。

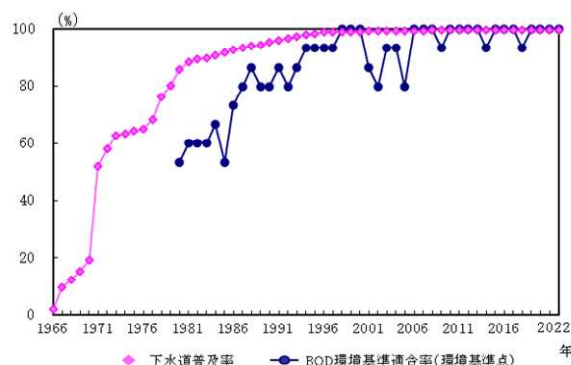


帰ってきたサケ（昭和 54 年）

●下水道の主な役割

時代の変化とともに、下水道の果たす役割も大きくなっており、現代における主な役割には、以下のようなものがあります。

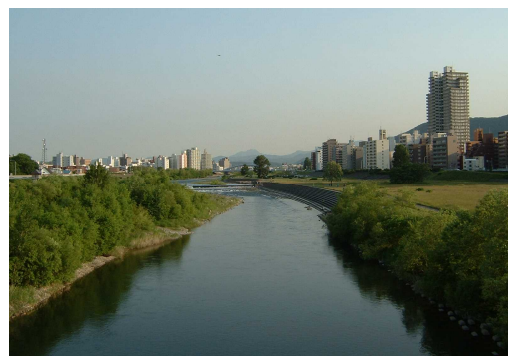
- 浸水の防除、生活環境の改善、公共用水域の水質保全
- 循環型社会への貢献、環境負荷の低減
- 災害に強いまちづくり



下水道普及率と BOD 環境基準適合率

札幌市の概要（下水道）（令和 4 年度末現在）

- ・処理人口 1,969 千人（総人口 1,973 千人）
- ・普及率 99.8%（＝ 処理人口／総人口）
- ・処理面積 24,818ha
- ・管路延長 8,316km
- ・ポンプ場 16 ヲ所
- ・水再生プラザ（下水処理場）10 ヲ所
- ・スラッジセンター（汚泥処理施設）2 ヲ所



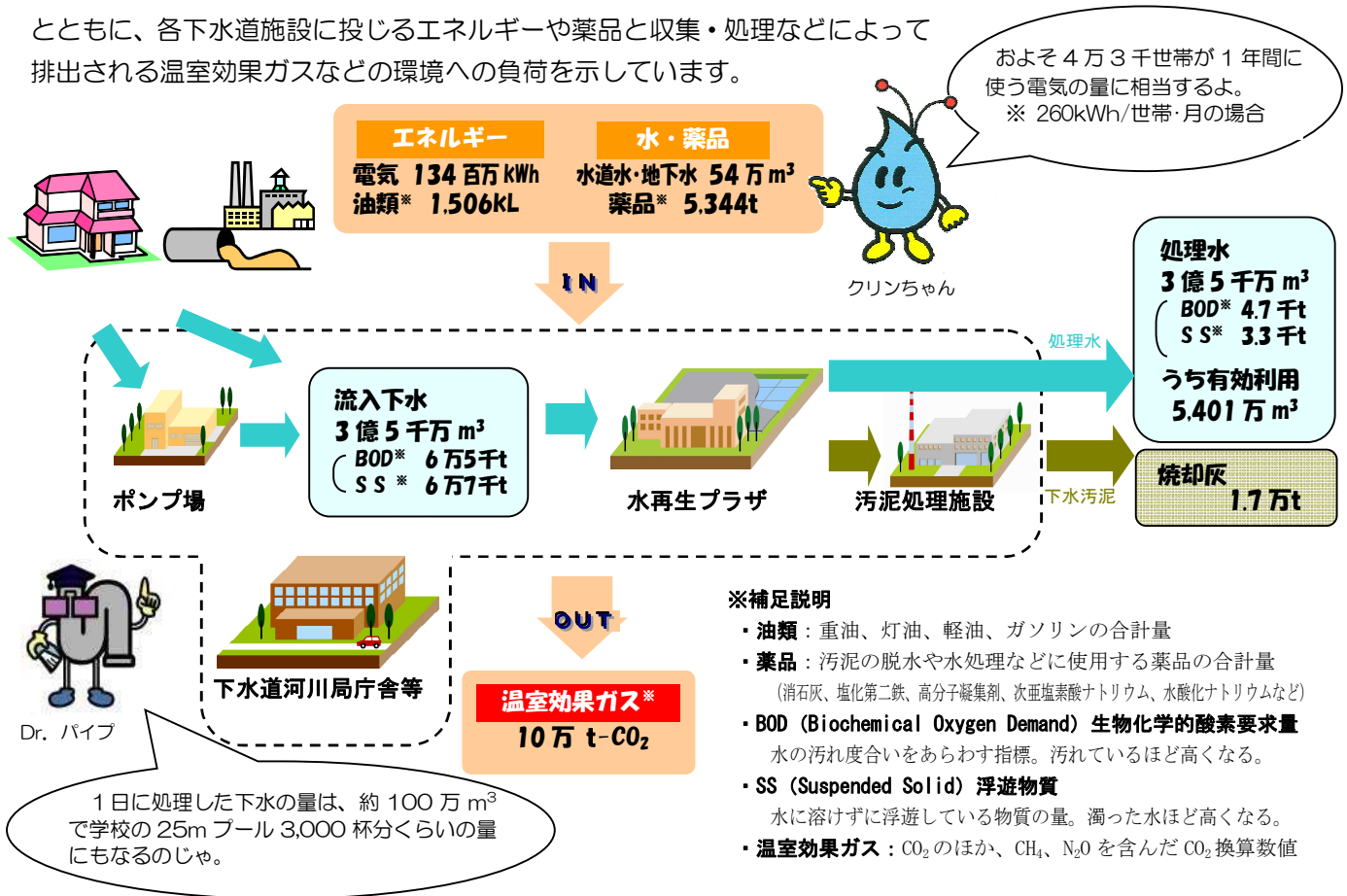
母なる川「豊平川」

物質・エネルギーの流れ

家庭や工場等で使った汚水や雨水は、下水道管を經由して水再生プラザ（下水を処理する施設）に流れ込みます。水再生プラザでは、下水に含まれるごみや土砂を取り除いた後、微生物などの働きで浄化処理し、河川に放流します。下水をきれいにする過程で発生する汚泥は、汚泥処理施設で焼却しています。

●下水を処理するための物質とエネルギーの流れ【数値：1年間（R4年度）の合計】

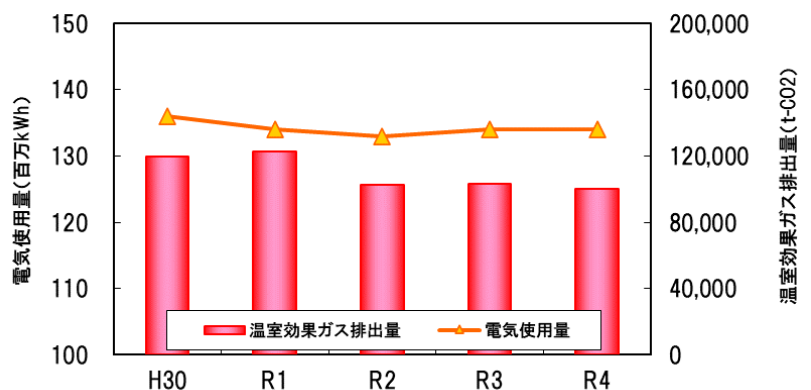
下水の収集・処理の流れにあわせて流入水・放流水の汚れの変化をあらわすとともに、各下水道施設に投じるエネルギーや薬品と収集・処理などによって排出される温室効果ガスなどの環境への負荷を示しています。



●電気使用量と温室効果ガス排出量の推移

令和 4 年度の電気使用量については、水再生プラザの運転方法の工夫による省エネルギーの取組などを継続したことで、前年度より約百万 kWh 減少しました。

また、温室効果ガスの排出量についても、CO₂ 排出係数の小さい電力事業者がより多く算入したことで、前年度より約 9,735t-CO₂ 減少しました。

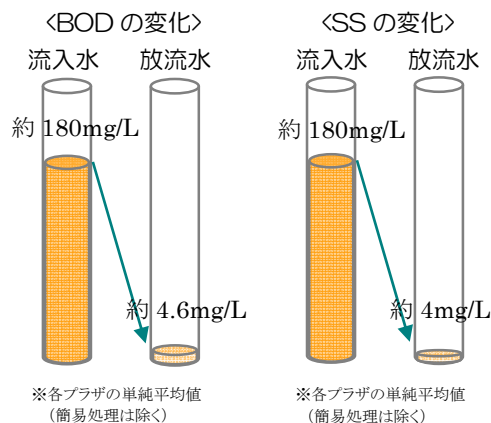


※排出量は、環境省の「温室効果ガス排出量算定・報告マニュアル」等に基づき算出している。
※過年度の排出量は、本年度の算定基準等に基づいており、過去の環境報告書の値と異なる場合がある。

水質保全の効果

水がどれだけきれいになったのかを示す代表的な指標に、BOD や SS という数値があります。(説明は前ページ中段参照のこと)

令和4年度は、水再生プラザに流入してくる BOD が約 180mg/L であったのに対し、水再生プラザで処理をすると約 4.6mg/L まできれいになりました。

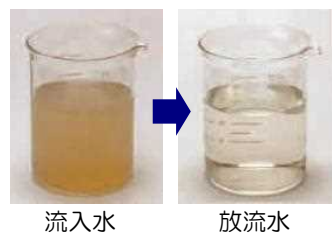


《河川の汚れ度合いの違いによる生息する魚の種類》



(参考) 下水道法による放流水の水質基準

BOD : 20mg/l SS : 70mg/l



●河川水質の保全効果

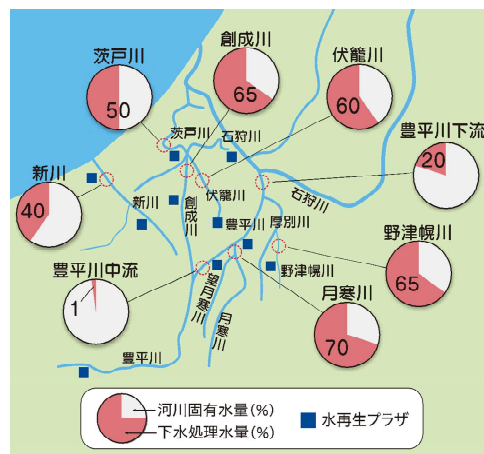
下水道普及率が 99.8% を超えた現在、河川の水質保全における下水道の役割はより大きなものになっています。特に小川では、水再生プラザから放流される水の割合が大きくなっています。

放流先の河川では、それぞれに水質に関する環境基準が決められていますが、令和4年度も、下水をきれいな水にして河川へ放流することで、基準の達成・維持に大きく貢献しました。

(参考) 河川水質の環境基準適合率 (BOD)

令和4年度 100 % (15/15 地点※)

※札幌市の河川における環境基準点



よりよい水環境のために

・合流式下水道の改善

下水を流す方式には、汚水と雨水を1つの管で流す合流式と、別々の管で流す分流式があります。

合流式下水道では、雨天時に未処理下水が河川へ放流される場合があります。水質汚濁が懸念されています。このため、雨水貯留管や雨水滞水池などを整備し、河川へ放流される汚濁負荷量の軽減を図っています。

・高度処理

高度処理は、河川の水質に関する環境基準を達成・維持するために、従来の処理方法よりもきれいな水質を得る目的で行うもので、現在、札幌市では3つの水再生プラザで高度処理を導入しています。また、その他の施設でも、運転を工夫して良好な放流水質を保つよう日々努めています。

低炭素・循環型都市の実現に向けた取組

水環境の保全に大きな役割を果たしている下水道事業は、水処理及び汚泥処理などの過程で多くのエネルギーを使用する一方で、下水道から発生する処理水や処理の過程で発生する汚泥などは、有効利用されて資源となる一面も持っています。

このため、札幌市の下水道事業は、地球温暖化対策の推進や循環型都市の実現を目指し、環境負荷の低減に向けて、コストに配慮しながらさまざまな取組を行っています。

●地球温暖化対策

令和2年度までは、平成26年度に策定した「札幌市役所エネルギー削減計画（旧計画）」に基づき、下水道事業における地球温暖化対策を推進してきました。令和3年度からは、同計画を統合し策定された「札幌市気候変動対策行動計画」に基づき、対策を推進していきます。

<札幌市役所エネルギー削減計画（抜粋）>

【省エネ設備・機器の導入】

下水道関連設備の更新時期に合わせエネルギー効率の高い設備に更新します。

【太陽光発電の導入推進】

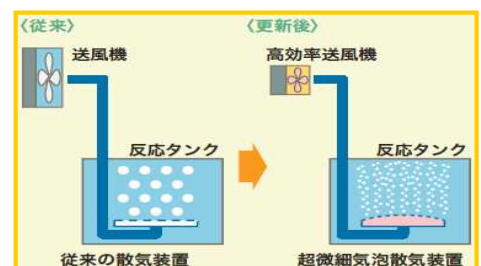
市有施設に積極的に太陽光発電を導入します。

【再生可能エネルギーの導入推進】

手稲水再生プラザにおいて小水力発電設備を導入します。

【廃棄物発電・熱利用推進】

西部スラッジセンターの焼却炉改築に合わせ、廃熱を利用した発電設備を設置します。



高効率送風機・超微細気泡散気装置導入イメージ

これまでの主な実績

● 省エネ設備・機器の導入

H28：新川水再生プラザ（超微細気泡散気装置、汚泥ポンプ）

R2：拓北水再生プラザ（超微細気泡散気装置、変圧器）

R3：豊平川水再生プラザ（超微細気泡散気装置）

R4：茨戸水再生プラザ（超微細気泡散気装置）

● 太陽光発電の導入推進

H24：下水道科学館

H26：東部下水管理センター

● 再生可能エネルギーの導入推進

H26：東部下水管理センター（地中熱ヒートポンプ）

H27：手稲水再生プラザ（小水力発電）

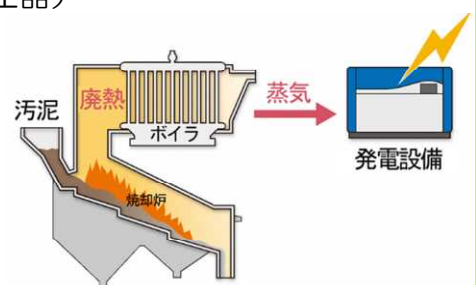
● 廃棄物発電・熱利用推進

H26：西部スラッジセンター5系（焼却廃熱発電）

H30：下水道科学館（空調設備などに処理水が持つ熱を利用）

R2：東部スラッジセンター（空調設備などに焼却廃熱を利用）

R3：西部スラッジセンター新1系（焼却廃熱発電）



西部スラッジセンターにおける
焼却廃熱発電のイメージ

●下水道資源の有効利用

【下水汚泥の有効利用】

下水汚泥は潜在的な価値を有する資源であり、セメント原料や改良埋戻材の建設資材として有効利用しています。ただし、今後は、安定した汚泥の処理処分・再生を行うために、有効利用メニューの多角化についても検討する必要があります。



改良埋戻材として有効利用

【下水処理水の有効利用】

処理水は安定した水量と熱エネルギーを持っており、雪対策のほか、下水道施設内での用水、空調の熱源、小河川のせせらぎの回復などに有効利用しています。



小河川のせせらぎの回復

令和4年度の主な実績

- 下水汚泥リサイクル率 100%（セメント原料、改良埋戻材）
- せせらぎ回復や雪対策等への下水処理水の利用

●環境教育の推進

【下水道科学館】

下水道科学館は、CGを活用したリアルな映像や体験型の展示を通して、下水道の仕組みや役割を楽しみながら理解することができる施設です。

また、例年9月に開催し、約1万人が訪れる「下水道科学館フェスタ」の開催や、小学校の団体見学の受入など、子ども達が環境について学ぶことができる機会を提供しています。



下水道科学館フェスタの様子

【出前授業】

次世代の担い手となる子どもたちに、下水道について関心を持ってもらうことを目的として、小学4年生を対象に、札幌市の下水道事業について説明する出前授業を実施しています。

授業では、下水処理の流れや管路の改築方法を動画を交えながら説明するほか、下水道に関する知識をクイズ形式で出題するなど、子どもたちが下水道の仕組みや役割を楽しみながら理解することができるよう、工夫しています。



出前授業の様子

（R4年度は、実地とオンラインの選択制により実施）

令和4年度の主な実績

- 下水道科学館来館者数：49,860人
- 出前授業の参加児童数（実施校数）：1,045人（17校）

環境会計

環境保全にかかった費用

下水道施設を適切に運転管理するための経費のうち、水環境の保全、下水道資源利用の促進などにかかった費用を、環境保全の費用として以下に示します。令和4年度は、環境保全のために約 239 億円の費用がかかりました。

(百万円)

分類	R2	R3	R4
■水環境の保全	18,308	17,928	19,162
汚水の処理	15,869	15,507	16,707
高度処理	41	133	179
合流式下水道の改善	124	118	112
その他管理費活動 (料金徴収にかかる経費など)	2,274	2,170	2,164
■下水道資源利用の促進	3,470	3,360	4,071
焼却灰等の有効利用	3,176	3,080	3,716
処理水の有効利用	157	147	224
施設等の有効利用	137	133	131
■環境負荷の監視と低減 (スラッジセンターの排出ガスの測定にかかる経費など)	712	649	497
■環境学習の推進 (下水道科学館の運営にかかる経費など)	147	152	163
合計	22,637	22,089	23,893

環境保全への取組による経費節減

資源の有効利用や環境負荷の低減など、環境保全への取組により、令和4年度の下水道事業において得られた収益や節減できた経費を示します。令和4年度は、4,500 万円の収益が得られたほか、約 14 億円の経費を節減できました。

■収益

リサイクル品の販売	45 百万円
-----------	--------

■節減額

処理水の有効利用	1,371 百万円
エネルギー・資源の節減(前年度比)	18 百万円

【参考】水質保全と物質フローの詳細データ

●下水処理水放流先河川の環境基準点における河川水質（BOD：mg/L）

水系	環境基準点(補助地点)	類型	環境基準値	R2年度	R3年度	R4年度
豊平川水系	白川浄水場取水口(豊平川)	A類型	2mg/L	1.2	1.2	1.3
	中沼(豊平川)	B類型	3mg/L	2.7	2.3	2.7
茨戸川水系	茨戸耕北橋(創成川)	B類型	3mg/L	2.7	2.4	2.1
	樽川合流前(茨戸川)	B類型	3mg/L	6.2	4.7	4.7
新川水系	第一新川橋(新川)	D類型	8mg/L	2.0	1.8	2.2

●処理水量・有効利用水量

分類	R2年度	R3年度	R4年度
処理水量 (m3)	329,179,500	349,252,320	353,382,540
うち、有効利用水量	53,382,986	61,176,354	54,012,321
処理場での再利用等	23,029,916	23,582,154	22,653,791
せせらぎ利用	5,744,830	5,146,440	5,341,360
雪対策利用	24,608,240	32,447,760	26,017,170

●エネルギー使用量

分類	R2年度	R3年度	R4年度
電気 (kWh)	133,450,684	134,571,117	133,670,063
重油 (L)	1,234,805	1,390,115	1,348,564
灯油 (L)	72,907	124,378	128,730
軽油 (L)	13,931	12,087	4,258
ガソリン (L)	22,917	24,092	24,583
ガス類 (m3)	24,474	25,903	29,249

●エネルギー使用量（原油換算）

分類	R2年度	R3年度	R4年度
電気 (kL)	33,604	33,886	33,659
重油 (kL)	1,246	1,402	1,360
灯油 (kL)	69	118	122
軽油 (kL)	14	12	4
ガソリン (kL)	20	22	22
ガス類 (kL)	29	30	34
計	35,137	35,470	35,202

●水・薬品使用量

分類	R2年度	R3年度	R4年度
水道水・地下水 (m3)	551,871	610,746	544,678
次亜塩素酸ソーダ (t)	331	343	234
塩化第二鉄 (t)	99	87	104
消石灰 (t)	4,113	4,438	4,558
高分子凝集剤 (t)	158	156	160
水酸化ナトリウム (t)	319	301	288

●焼却灰の有効利用量

分類	R2年度	R3年度	R4年度
焼却灰 (t)	18,000	16,400	16,600
埋戻材	10,200	9,500	9,500
セメント・コンクリート原料	7,800	6,900	7,100

●温室効果ガス排出量（CO₂換算値）

分類	R2年度	R3年度	R4年度
二酸化炭素 (t-CO ₂)	74,627	68,314	61,438
メタン (t-CO ₂)	7,072	8,347	8,537
一酸化二窒素 (t-CO ₂)	27,534	26,557	26,227
計	109,233	103,218	96,202

※四捨五入の関係で計欄と一致しない場合があります。



発行年月

令和6年3月

編集・発行

札幌市下水道河川局経営管理部経営企画課

〒062-8570

札幌市豊平区豊平6条3丁目2番1号 札幌市下水道河川局庁舎3階

TEL：011-818-3452 FAX：011-812-5203

HP アドレス：<http://www.city.sapporo.jp/gesui/>