

札幌市浸水ハザードマップ

中央地区町内会連合会版

北5条西8丁目～
大通西1丁目付近

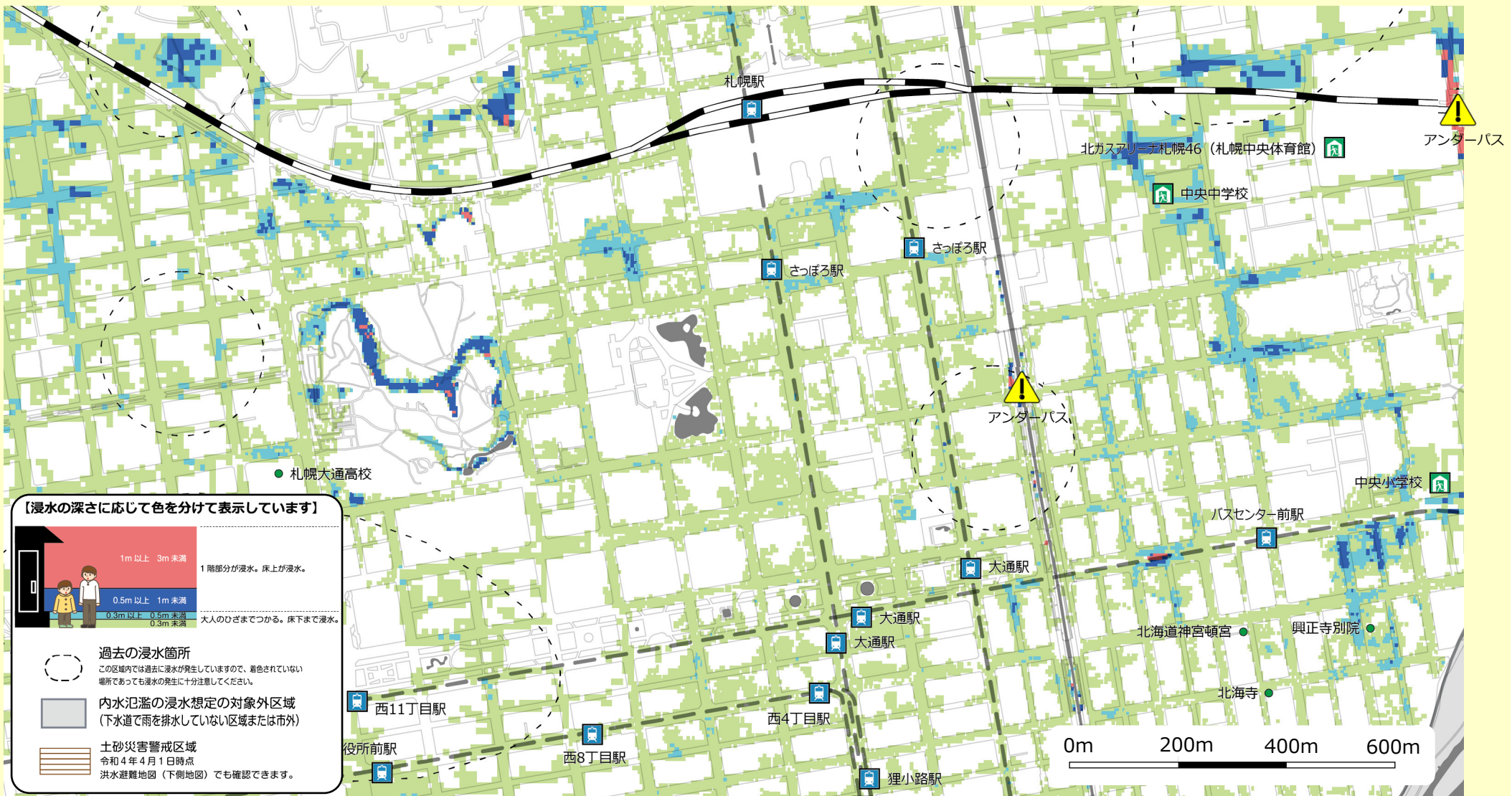
大雨災害から身を守るためにハザードマップで
浸水の危険度や避難方法などを確認しよう!!

札幌市
令和5年1月作成

想定し得る最大規模の降雨により想定される浸水区域を浸水の深さに応じて色を分けて表示しています。

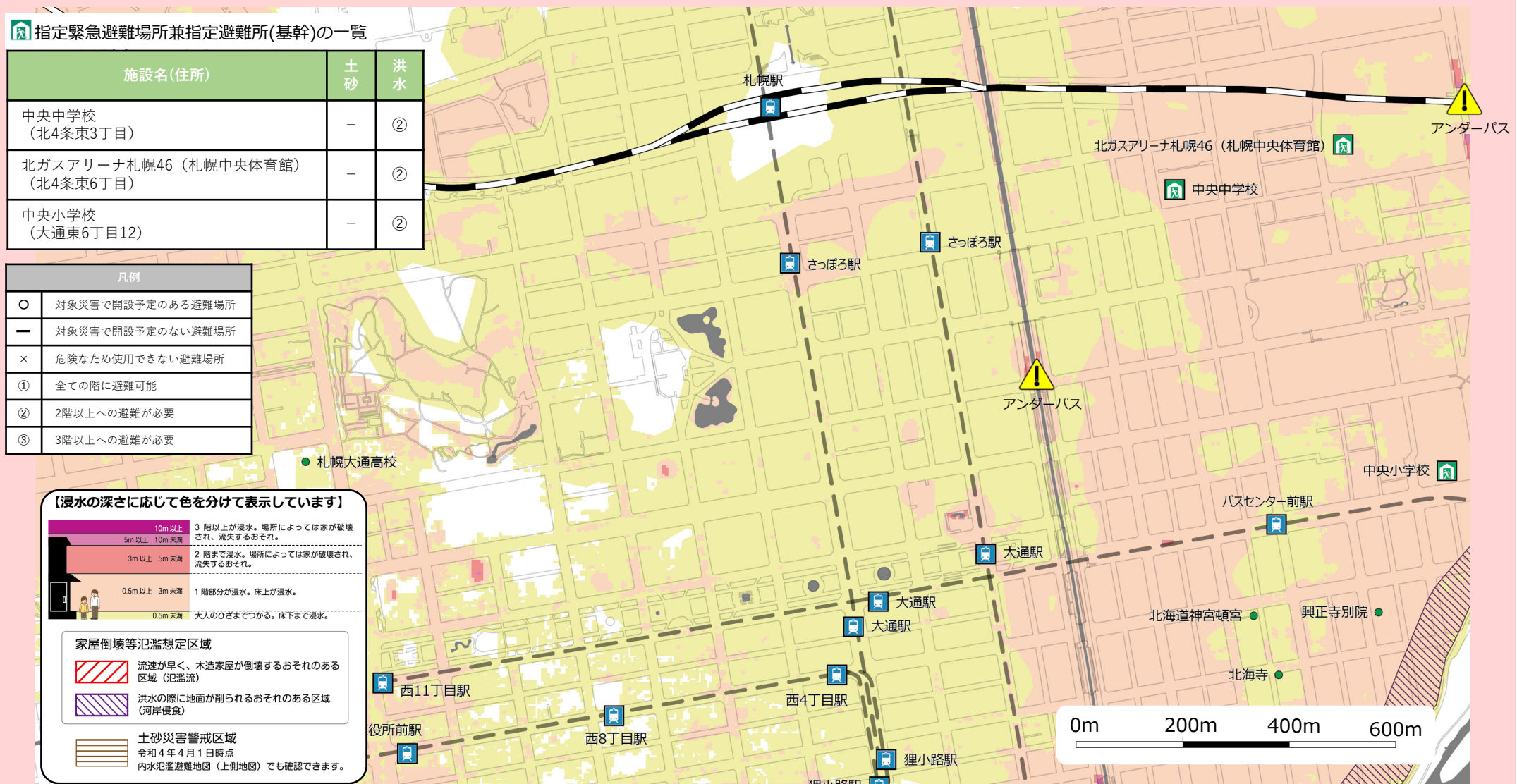
内水氾濫避難地図

▶ 下水道で雨を排水しきれず発生する浸水を想定



洪水避難地図

▶ 川が氾濫することで発生する浸水を想定



避難場所の凡例

- 指定緊急避難場所兼指定避難所(基幹)**
- ▶ 災害から身を守るために緊急的に避難する場所です。災害の種類ごとに指定しています。
 - ▶ 災害の危険性がなくなるまで一定期間滞在などを指定避難所(基幹)を兼ねています。
 - ▶ 〇は洪水・土砂災害時に使用できません。
- 指定避難所(地域)**
- ▶ 指定避難所(基幹)を補完する施設であり、状況に応じて開設されます。

※令和4年9月1日時点の避難場所の情報を掲載しています。最新の情報はこちら。

札幌市 避難場所 検索

避難地図の使い方

- 自宅 などの位置を確認し、○をつけましょう。
- 最寄りの指定緊急避難場所 〇を確認し、○をつけましょう。
- 避難経路をいくつか設定しましょう。

自宅などの内水氾濫・洪水・土砂災害の危険度を把握し、避難の方法を確認しましょう。

- 内水氾濫避難地図(上側地図)で内水氾濫の危険度を把握しましょう。**
A | 浸水の深さより居室が高い。 → はい いいえ
- 洪水避難地図(下側地図)で洪水の危険度を把握しましょう。**
B | 浸水の深さより居室が高い。 → はい いいえ
C | 家屋倒壊等氾濫想定区域(氾濫流 河岸侵食)に入っていない。 → はい いいえ
- 避難地図(両側地図)で土砂災害の危険度を把握しましょう。**
D | 土砂災害警戒区域()に入っていない。 → はい いいえ

避難経路設定のポイント

- ▶ できるだけ川や崖の近くは避難経路にしないようにしましょう。
- ▶ 川から離れていても内水氾濫により、浸水する可能性があります。内水氾濫避難地図(上側地図)も見て、できるだけ浸水が想定されない経路を設定しましょう。

4 避難の方法を確認しましょう。

- ☑ A~Dがすべて「はい」水が引くまでとどまることができ、備えが十分であれば**在宅避難**が可能です。
- ☑ **ひとつでも「いいえ」がある**自宅などにとどまることは危険です。避難情報が出た場合や周辺が浸水するなどして身の危険を感じた場合は、**速やかに指定緊急避難場所や親戚・知人宅などの安全な場所へ避難**しましょう。