

測量情報データベース



確認ツール 操作マニュアル

札幌市公共測量 電子納品

札幌市建設局土木部管理測量課

目次

1	システム概要.....	1
1.1	推奨環境.....	1
1.2	必須ソフトウェア.....	1
2	システム運用.....	2
2.1	システムのインストール.....	2
2.2	システムの起動.....	2
2.3	システムのアンインストール.....	2
3	操作方法.....	3
3.1	メイン画面.....	3
3.2	箇所図表示画面.....	7
4	添付資料.....	10
4.1	Microsoft .NET Framework 4.0.....	10

1 システム概要

確認ツールは、測量情報データベースへ登録するための電子納品データ及び電子データが、正しく作成されているか確認を行うためのシステムです。

1.1 推奨環境

OS Windows7

1.2 必須ソフトウェア

Microsoft .NET Framework 4.0 以上



ヒント

ご利用のパソコンに必須ソフトウェアがインストールされていない場合は、事前にインストールする必要があります。



参照 『4 添付資料 (10 ページ)』

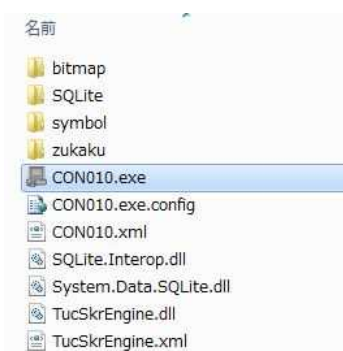
2 システム運用

2.1 システムのインストール

電子納品確認ツールをインストールするには配布 DVD 内の「CONF」フォルダを任意の場所にコピーします。

2.2 システムの起動

コピーした「CONF」フォルダ内の「CON010.exe」をダブルクリックすると、システムが起動します。

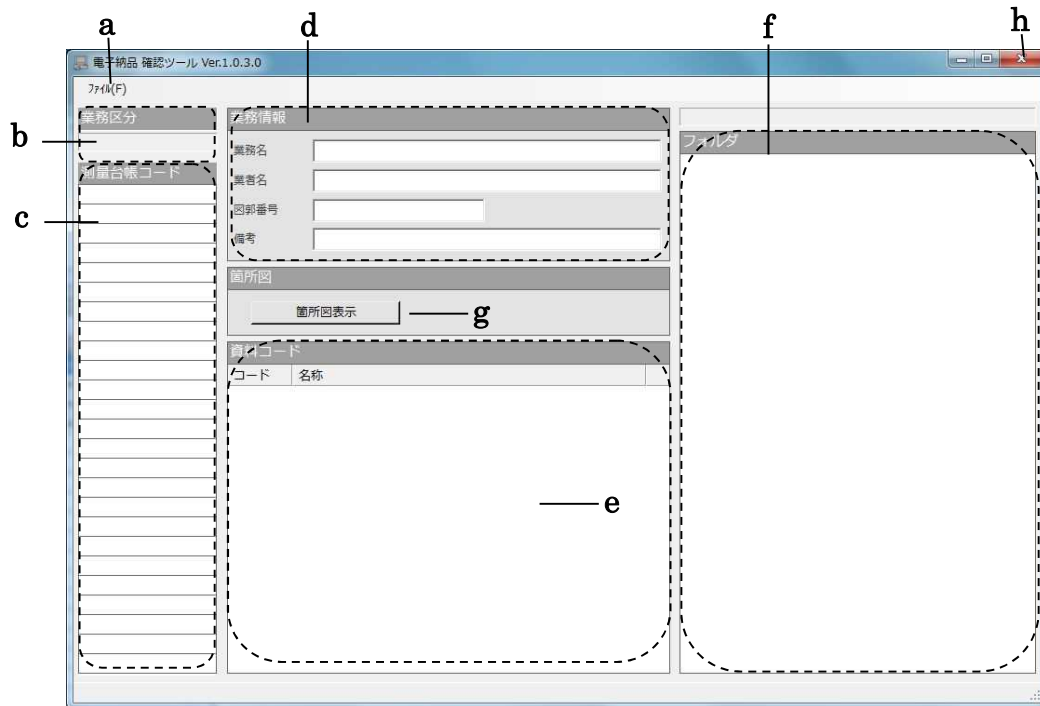


2.3 システムのアンインストール

2.1 でコピーした「CONF」フォルダを削除してください。

3 操作方法

3.1 メイン画面

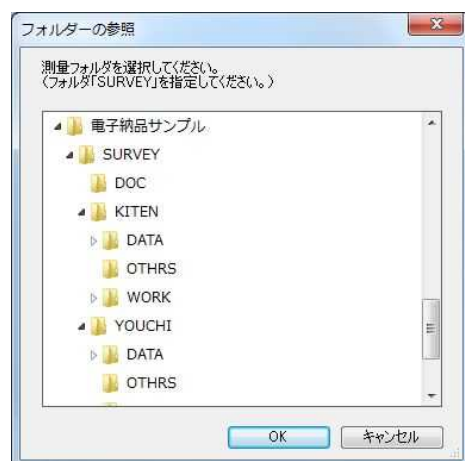


メイン画面機能一覧

記号	名称	機能
a	ファイル選択	フォルダの参照ダイアログを表示します
b	業務区分表示	表示する業務区分名称を表示します
c	測量台帳コード表示	測量台帳コードを表示します 業務区分 5,15 の場合は登録した全ての街区&枝番コードが表示されます 業務区分 8 の場合は登録した全ての通番&枝番コードが表示されます
d	業務情報表示	台帳情報が表示されます。
e	資料コード表示	登録されている資料コードのみ表示されます
f	資料フォルダツリー表示	SURVEY 以下のフォルダがツリー表示されます。
g	箇所図表示	作成したポリゴンを確認できます
h	閉じる	確認ツールを終了します

◆ [ファイル] 選択

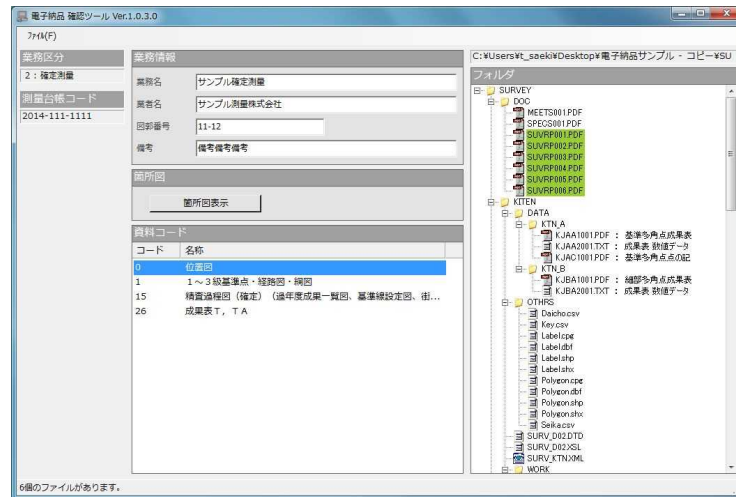
- ① [ファイル] を選択し「フォルダ指定」をクリックします。
- ② 次のフォルダの参照ダイアログが表示されます。



- ③ 中止する場合は [キャンセル] ボタンをクリックします。ダイアログが閉じます。
- ④ 任意の SURVEY フォルダを選択します。
- ⑤ [OK] ボタンをクリックします。
- ⑥ メイン画面に業務区分、測量台帳コード、業務情報、資料コード、フォルダツリーが表示されます。

◆ 資料コード選択(業務区分 5、8、15 以外)

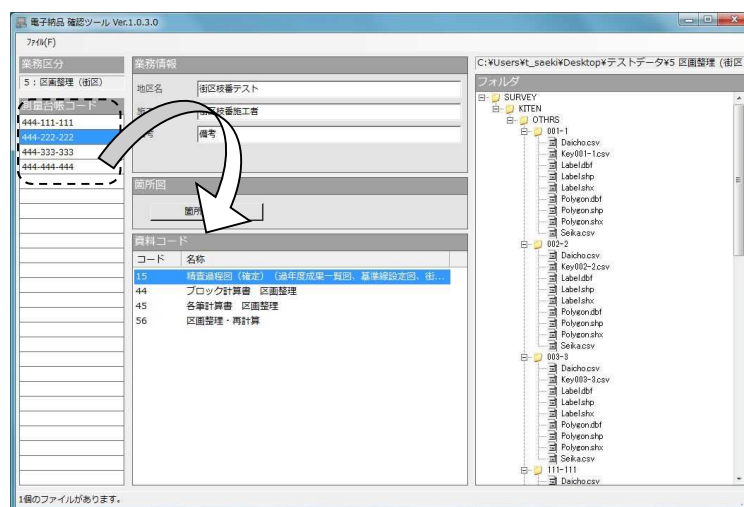
- ① 資料コード一覧の資料コードを選択します。
- ② フォルダツリー内で対応するファイルが反転表示されます。



※画面左下に対応するファイル数が表示されます。

① 資料コード選択(業務区分 5、8、15)

- ① 資料コード一覧の資料コードを選択します。
- ② フォルダツリー内で対応するファイルが反転表示されます。
- ③ 測量台帳コード一覧をクリックすることで、資料コード一覧の表示が切り替わります。



◆ 資料を表示する

- ① フォルダツリー上で表示したいファイルをダブルクリックします。
- ② 関連付けられたアプリケーションが起動し、ファイルを表示します。

◆ 箇所図を表示する

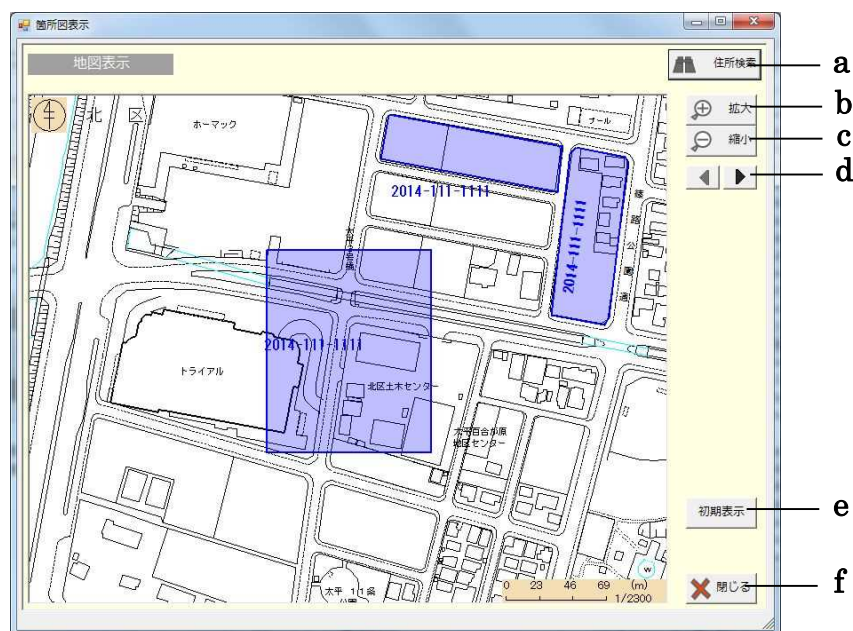
- ① [箇所図表示] ボタンをクリックします。
- ② 箇所図表示画面が表示され登録したポリゴンを確認できます。

 **参照** 『3.2 箇所図表示画面 (7 ページ)』

◆ [×]ボタン

- ① [×] ボタンをクリックします。
- ② 確認ツールを終了します。

3.2 箇所図表示画面

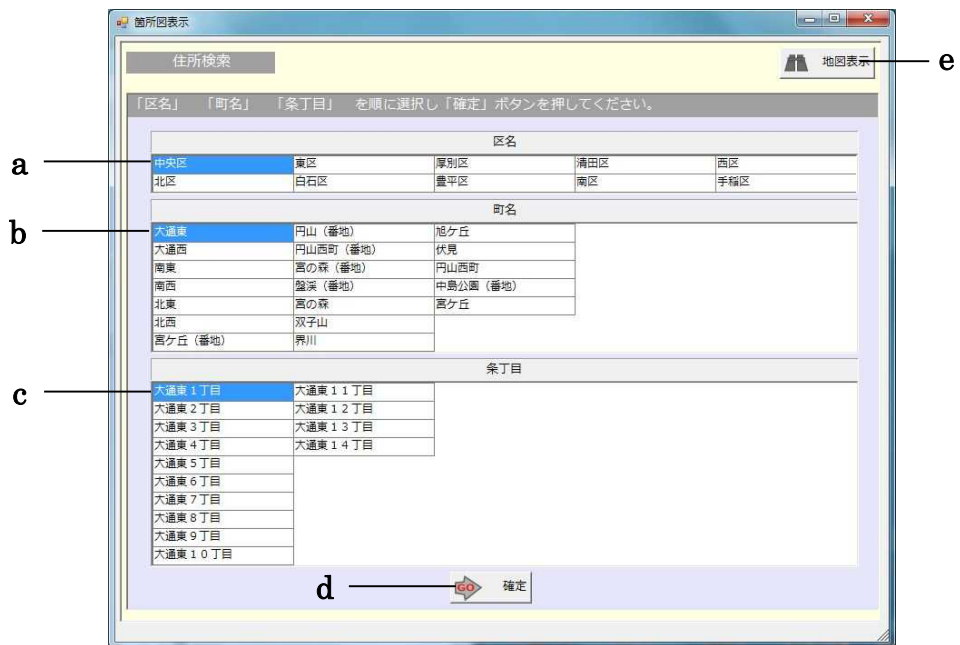


箇所図表示画面機能一覧

記号	名称	機能
a	住所検索	住所検索を行います
b	拡大	箇所図表示を拡大します
c	縮小	箇所図表示を縮小します
d	前後	箇所図ポリゴンが複数ある場合、次（前）のポリゴンへ表示中心が移動します 業務区分 5、8、15 では表示されません
e	初期表示	画面初期表示の位置で再表示します
f	閉じる	箇所図表示画面を閉じます

② 住所検索をする


- ① [住所検索] ボタンをクリックすると住所検索画面に切替ります。




住所検索機能一覧

記号	名称	機能
a	区名選択	目的の区名をクリックします
b	町名選択	目的の町名をクリックします
c	条丁目選択	目的の条丁目をクリックします
d	確定	選択住所で箇所図表示に切替えます
e	地図表示	箇所図表示に切替える

③ 箇所図表示を拡大する

- ① [拡大] ボタンをクリックすると拡大位置指定モードになり、地図上でマウスカーソルの表示が  に変わります。
- ② その状態で地図上の任意の場所をクリックします。クリックした場所を中心に拡大表示します。

④ 箇所図表示を縮小する

- ① [縮小] ボタンをクリックすると縮小位置指定モードになり、地図上でマウスカーソルの表示が  に変わります。
- ② その状態で地図上の任意の場所をクリックします。クリックした場所を中心に縮小表示します。

⑤ ポリゴン表示を移動する

- ① 登録したポリゴンが複数ある場合、▶ ボタンをクリックすることで、次のポリゴンへ表示の中心が移動します。
- ② 登録したポリゴンが複数ある場合、◀ ボタンをクリックすることで、前のポリゴンへ表示の中心が移動します。

⑥ 初期表示へ戻す

- ① [初期表示] ボタンをクリックすると箇所図表示画面表示時の位置、倍率で再表示します。

⑦ [閉じる] ボタン

- ① [閉じる] ボタンをクリックします。
- ② 箇所図表示画面を閉じます。

4 添付資料

4.1 Microsoft .NET Framework 4.0

本システムをご利用になるには、Microsoft .NET Framework 4.0 以上が必要になります。ご利用の PC にインストールされていない場合は別途インストールする必要があります。

以下のサイトからインストールファイルをダウンロードします。

※選択言語は「日本語」

※「その他の推奨ダウンロード」のチェックは必要ありません。

- ・インストール時に Web 環境がある場合

<http://www.microsoft.com/ja-jp/download/details.aspx?id=17851>

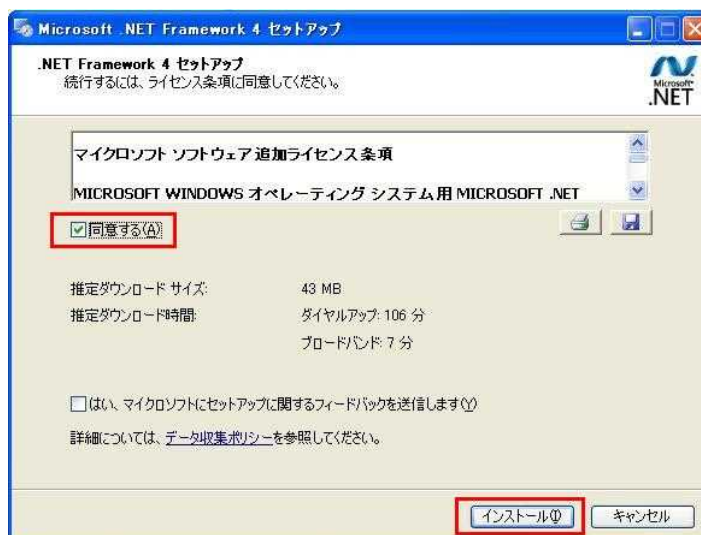
- ・インストール時に Web 環境がない場合

<http://www.microsoft.com/ja-jp/download/details.aspx?id=17718>

ダウンロードしたファイルをダブルクリックし実行します。

セキュリティの警告ダイアログが表示された場合は「実行」をクリックします。

「Microsoft .NET Framework 4 セットアップ」画面で「同意する」にチェックを入れて「インストール」をクリックします。



インストールが始まります。

「インストール完了」画面が表示された後「完了」をクリックします。



札幌市公共測量 電子納品
検査ツール 操作マニュアル

第1版 平成27年3月

札幌市建設局土木部管理測量課

電話 : 011(211)2562

FAX : 011(218)5185
