

第 17 回厚別区防犯ネットワーク会議

■ 日 時

令和5年3月27日(月) 10時00分～11時30分

■ 場 所

厚別区役所2階 会議室 A

次 第

1 開会

厚別区防犯ネットワーク代表あいさつ

2 各委員自己紹介

3 議事・報告等

- (1) 令和4年度事業報告について(資料2)
- (2) 令和5年度事業計画(案)について(資料3)
- (3) 子ども110番の家登録状況について(資料4)
- (4) 町内会向け防犯カメラ設置補助金のご案内について(資料5)
- (5) あつべつちいき安全マップについて(資料6)

4 各団体の活動報告等

5 閉会

《配布資料》

- ・ 資料1 厚別区防犯ネットワーク会議構成団体名簿
- ・ 資料2 令和4年度事業報告
- ・ 資料3 令和5年度事業計画(案)
- ・ 資料4 子ども110番の家登録状況
- ・ 資料5 町内会向け防犯カメラ設置補助金のご案内
- ・ 資料6 あつべつちいき安全マップ

令和4年度厚別区防犯ネットワーク会議構成団体名簿

令和5年3月27日現在

氏名	所属団体	所属役職	備考
鈴木 光義	厚別中央地区まちづくり会議	(厚別中央町内会連合会防犯防災部長)	厚別中央地区 青色防犯パトロール隊長
波多野 達郎	厚別南まちづくり会議	防犯・安全対策部会	厚別南町内会連合会防犯防火部長、 道営厚別団地自治会長
櫻井 進	厚別西地区まちづくり会議	(厚別西町内会連合会環境部長)	森林公園パークハウス町内会会長
塩田 晃之	もみじ台まちづくり会議	(もみじ台自治連合会防犯防災部長)	もみじ台みなみ自治会副会長
諏訪田 正美	青葉地区まちづくり会議	(青葉町自治連合会防犯防災部長)	青葉13町内会会長
栗原 佐外夫	厚別東地区まちづくり会議	(厚別東町内会連合会交通安全部長)	
清野 実	厚別区民生委員児童委員協議会	会長	
野川 順子	厚別区青少年育成委員会連絡協議会	副議長	
森井 由見	小学校長会厚別支部	庶務担当	小野幌小学校 校長
三上 寛晃	厚別区中学校長会	防犯ネットワーク担当	厚別北中学校 校長
湯浅 雅之	厚別区PTA連合会	会長	
前田 秀俊	公益社団法人札幌市子ども会育成連合会 厚別区支部	支部役員	
清兼 康文	北海道札幌方面厚別警察署	生活安全課生活安全第1係長	
笠嶋 保博	厚別警察署少年補導員連絡協議会	会長	
小川 直人	札幌市厚別区保護司会	研修部長	
佐藤 治	札幌市児童会館(厚別区)	厚別東児童会館 館長	
吉村 貴敏	北海道コカ・コーラボトリング株式会社	VR札幌清田営業課長	
小野塚 秀彦	厚別区役所	市民部長	

令和4年度事業報告

時期	厚別区防犯ネットワーク	厚別区	札幌市/その他機関
令和4年	1月		【通年】札幌市地域安全サポーターズ参加団体（事業者）受付
	2月		【通年】青色防犯パトロール講習会
	3月	第16回防犯ネットワーク会議	館内放送、デジタルサイネージ、懸垂幕等による各種啓発（適時/通年）
令和4年	4月	防犯ネットワーク通信(vol.8)発行 （事業の紹介など）	「ながら見守り」活動登録制度開始（R4.4～）
	5月		防犯カメラ設置補助金受付 R4.4.18～11.18
	6月		子ども110番の家支援事業 実施団体受付 （R4.6.9～8.16）
	7月	小学校で「防犯教室」を実施 （厚別通小、厚別東小）	
	8月		
	9月		小学校で「地域安全マップ」 作成支援を実施（厚別北小）
	10月	事業区	「安全・安心なまちづくりの日」（10/11）パネル展（市役所・各区役所） ※厚別区では10/11～20の間、戸籍住民課のデジタルサイネージを活用
	11月	令和4年度 厚別区 防犯講座 （11/9区民ホールにて実	11月～2月 4地区（南地区、西地区、青葉地区、東地区）で各2回の合計8回）にて夜間青色防犯パトロールを実施 ※交通安全事業「迷惑駐車パトロール」に併せて実施
	12月		
令和5年	1月		
	2月		
	3月	第17回防犯ネットワーク会議	小学校向けに「あつべつちいき安全マップ」（※冊子データ）を作成

「防犯教室」及び「地域安全マップ」の取組みについては、別紙参照

令和5年度事業計画（案）

時期	厚別区防犯ネットワーク	厚別区	札幌市/その他機関(予定)	
令和5年	1月		【通年】札幌市地域安全サポーターズ参加団体（事業者）受付	
	2月		【通年】「ながら見守り」登録受付	
	3月	第17回防犯ネットワーク会議	館内放送、デジタルサイネージ、懸垂幕等による各種啓発（随時）	【通年】青色防犯パトロール講習会（厚別警察署）
令和5年	4月	防犯ネットワーク通信(vol.9)発行（事業の紹介など）	小学校長会を通じて「あつべつちいき安全マップ」（※冊子データ）を提供	防犯カメラ設置補助金受付 R5.4中旬～11月中旬？
	5月	事業 防犯講演会の実施		子ども110番の家支援事業 実施団体受付（R5.6月上旬～8月中旬？）
	6月	（時期、内容未定）	小学校で「防犯教室」実施（ノホロの丘小、信濃小）	
	7月			
	8月			
	9月		「地域安全マップ」作成支援 ※実施希望校への個別対応	
	10月			「安全・安心なまちづくりの日」（10/11）パネル展（市役所・各区役所） ※厚別区では10/11～20の間、戸籍住民課のデジタルサイネージを活用の予定
	11月			
	12月		11月～2月 4地区（南地区、西地区、青葉地区、東地区）で各2回の合計8回）にて夜間青色防犯パトロールを予定 ※交通安全事業「迷惑駐車パトロール」に併せて実施	青色防犯パトロール隊合同出隊式 歳末警戒（厚別警察署主催）
	令和6年	1月	第18回防犯ネットワーク会議	
2月		防犯ネットワーク通信発行		
3月				

「防犯教室」及び「地域安全マップ」の取組みについては、別紙参照



札幌市子ども110番の家支援事業登録団体一覧

資料 4

令和5年2月
市民文化局地域振興部区政課

札幌市では、平成28年2月から、地域の実施団体（小学校PTAやスクールゾーン実行委員会、町内会など）が行う「子ども110番の家」の取組を支援する事業を実施している。

登録番号	開始年度	実施団体	地区	申請者数
501	H28	札幌市立新札幌わかば小学校保護者と教職員の会	厚別南、青葉	272
502	H28	札幌市立厚別通小学校父母と先生の会	厚別西	140
503	H28	上野幌町内会	厚別南	17
504	H29	もみじ台みなみ自治会	もみじ台	45
505	H29	ポプラ自治会	もみじ台	1
506	H29	厚別中央振興会	厚別中央	95
507	H30	札幌市立厚別西小学校父母と先生の会	厚別西	112
508	H30	第二桜台町内会	厚別西	2
509	R1	厚別南三町内会	厚別南	11
510	R1	厚別南中学校PTA	厚別南、厚別中	14
511	R1	ノホロの丘小学校スクールゾーン実行委員会	厚別南	48
512	R1	ひばりが丘小学校PTA	厚別中央、青葉	18
513	R1	厚別南二丁目町内会	厚別南	12
514	R1	下野幌町内会	厚別中央	43
515	R2	みずほ自治会	もみじ台	24
516	R2	大谷地町内会	厚別南	29
517	R2	南ひばりが丘町内会	厚別南	5
518	R2	厚別南第一町内会	厚別南	5
519	R2	上野幌中央第8町内会	厚別南	8
520	R3	もみじ台西自治会	もみじ台	17
521	R3	もみじ台南わかば自治会	もみじ台	2
522	R3	もみじ台商業地区自治会	もみじ台	18
523	R3	西もみじ老人クラブ	もみじ台	8
524	R4	北生自治会	もみじ台	6
525	R5	下野幌中央町内会	厚別中央	4

町内会向け

防犯カメラ設置補助金のご案内

札幌市では、町内会による防犯カメラ設置を支援しております。
令和4年度の補助事業は終了しましたが、令和5年度も4月中旬から事業を実施する予定です。

補助制度について

対象 単位町内会、自治会、連合町内会
(以下「町内会」といいます)

補助金額 1台あたり上限18万円

補助台数 1町内会あたり8台

道路等の公共空間をおおむね1/2以上
撮影するものが対象です。ごみ捨て、除雪の
マナー違反を取り締まる目的のカメラや、
施設管理用のカメラは補助対象外です。

補助の対象となるのは、

- ・新しく設置する防犯カメラの機器購入及び
設置工事にかかる経費
- ・防犯カメラを設置していることを示す表示物
にかかる経費

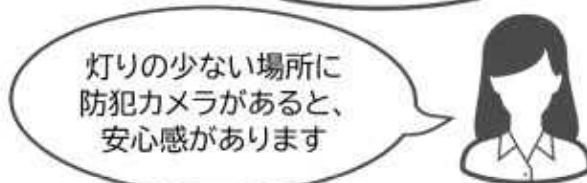
です。

維持管理費用は町内会の負担となります。

防犯カメラを設置した 町内会の声



防犯カメラを設置してから、
町内での子どもへの
声かけ事案がなくなりました



灯りの少ない場所に
防犯カメラがあると、
安心感があります



自転車の盗難が減りました。
犯罪の抑止効果
あると感じます

👍 これまでの設置台数
300台以上！



申請の流れ ※裏面で詳しく説明しています。

STEP 1

町内会の意思決定



STEP 2

設置場所の決定



STEP 3

申請書類をそろえる



STEP 4

申請！



このパンフレットでご案内した内容は補助制度の概要です。
詳しくは、札幌市市民文化局地域振興部区政課のHPや
「防犯カメラ設置補助金申請の手引き」をご確認ください。
令和5年度補助事業の手引きや申請書は令和5年4月以降に配布する予定です。



お問い合わせ先:札幌市市民文化局区政課
札幌市中央区北1条西2丁目 TEL:011-211-2252

札幌市 防犯カメラ 補助金



申請の流れ

STEP 1 町内会の意思決定



- ・防犯カメラを設置すること
- ・防犯カメラの設置場所の候補
- ・防犯カメラの運用の仕方 など

について、役員会などで協議したあと、町内会の規約に基づく手続き(総会での議決等)によって意思決定を行ってください。

町内会として意思決定をした事項については、回覧板等により町内会員にもれなく周知してください。

プライバシー保護のため、防犯カメラに映り込む住宅の窓や玄関などにはマスキング(黒塗り)処理を行う必要があります。住民のみなさんの安心のため、丁寧な説明をお願いします。

STEP 2 設置場所の決定



所轄の警察署と防犯カメラの設置場所について協議を行います。また、防犯カメラ設置予定場所の土地所有者からの内諾を得てください。

※防犯カメラの設置は民有地が原則です。

民有地に設置できない理由がある場合には、道路上への設置を認められることがありますので、各区土木センターに相談してください。

申請書類作成・手続きのサポートしてくれる事業者もいます。「手引き」に事業者の一部をリストにしていますので参考にしてください。

STEP 3 設置の計画



防犯カメラの設置場所が決まったら、事業者から費用の見積を取ります。

また、町内会の規約等に基づき防犯カメラ設置の合意形成がされていることを示す議事録等、防犯カメラにより撮影が予定されている画像、カメラの管理運用基準など、申請に必要な書類を作成します。

道路上や電柱に防犯カメラを設置せざるを得ない場合、道路管理者や電柱所有者との協議も必要です。書類作成にあたり、ご不明な点があればいつでも区政課にご相談ください。

STEP 4 申請手続き



各区の総務企画課または区政課に申請書類を提出します。審査を行った後、補助金交付決定通知をお送りします。

補助金交付決定後は…



- ・防犯カメラ設置場所に関わる手続き
→土地所有者からの許可、道路占用許可、電柱共架手続きなど
- ・防犯カメラの購入、取付
- ・設置後、地域への周知



区政課への事業実績報告(領収証などの提出)



補助金額確定通知・補助金を受け取る

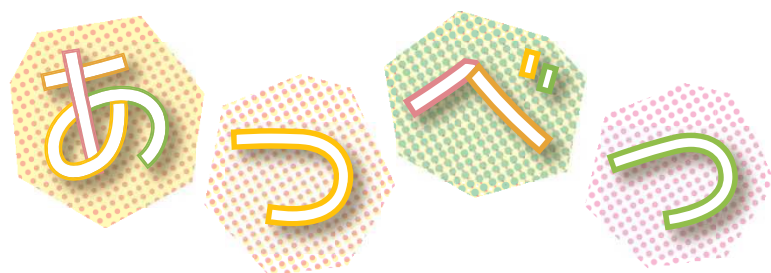
防犯カメラに関する出前講座もご用意しています。お問い合わせください。



SAPP
RO



さっぽろ市
02-D01-22-2268
R4-2-1437



ちいき安全マップ

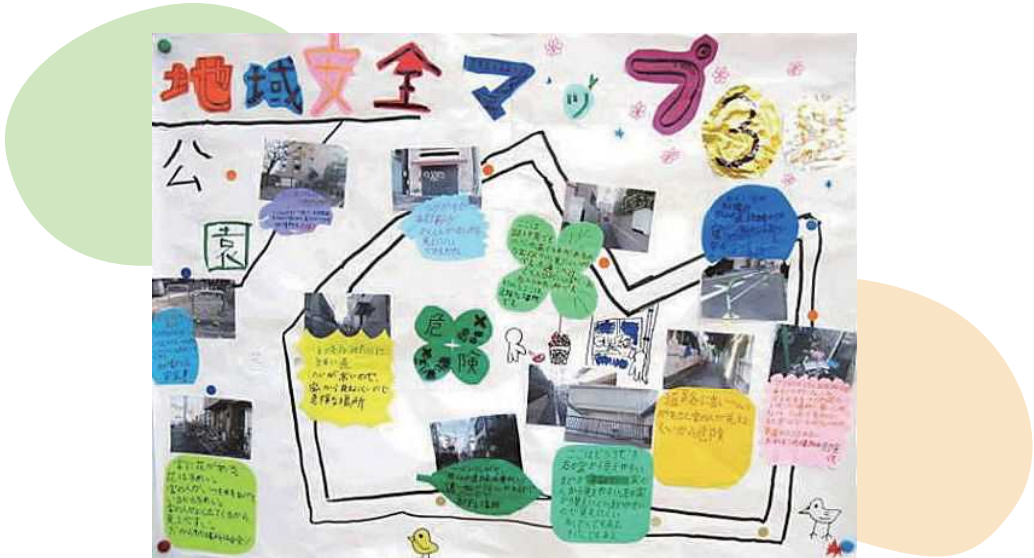
～身の回りのあぶない^{ばしよ}場所を知ろう～

もくじ

1	ちいき安全マップとは？	1
2	あぶない ^{ばしよ} 場所① ～入りやすい ^{ばしよ} 場所～	3
3	あぶない ^{ばしよ} 場所② ～見えにくい ^{ばしよ} 場所～	5
4	とてもあぶない ^{ばしよ} 場所	7
5	あぶない ^{ばしよ} 場所を探してみよう① ^{さが}	9
6	あぶない ^{ばしよ} 場所を探してみよう② ^{さが}	11
7	あぶない ^{ばしよ} 場所を探してみよう③ ^{さが}	13

ちいき安全マップとは？

身のまわりの「^{はんざい}犯罪や^{じこ}事故が^{ばしよ}おこりやすい場所」を表した地図



ちいき安全マップ作成の流れ

- 1 ^{じぜんがくしゅう}事前学習 「^{ばしよ}あぶない場所」を^し知る
- 2 フィールドワーク 「^{ばしよ}あぶない場所」を^{さが}探す
- 3 ^{さくせい}マップ作成 「^{ばしよ}あぶない場所」を^{あらわ}表す
- 4 ^{はっぴょうかい}発表会

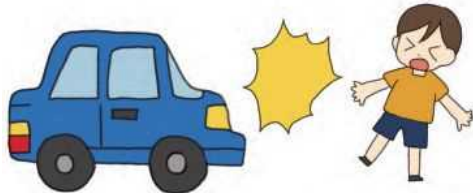
どんなことがあぶない？

相手 + 場所

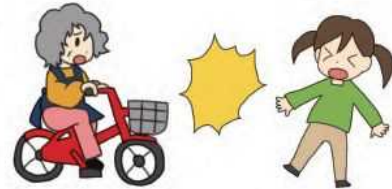
事故や犯罪にあわないう気を付ける相手として
4つの”**しゃ**”があります。

相手

自動車



自転車



歩行者



不審者



場所

自動車や自転車などはたくさん走っているし、
不審者も見分けるのは難しいよね。

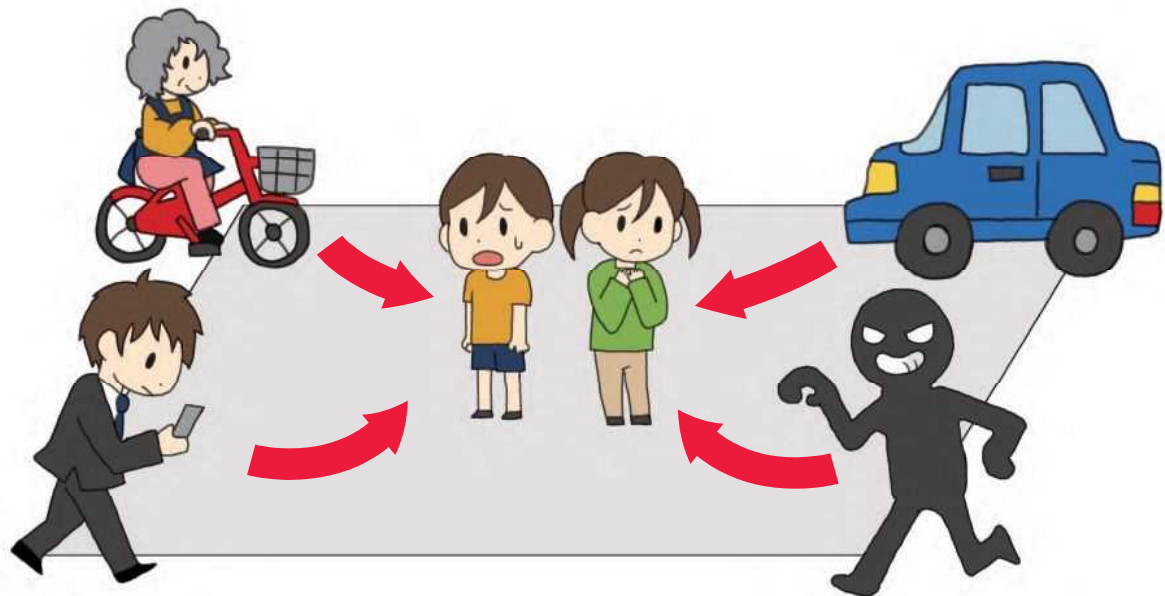
事故や犯罪が起こりやすいあぶない「場所」を
避けるのが大事なんだ。

でも、どんな場所があぶないんだろう？



あぶない場所① ばしよ ~入りやすい場所~ ばしよ

入りやすい場所ばしよは、自動車や自転車や不審者ふしんしゃが簡単に自分かんたんの近くに来ることができるので、事故じこや犯罪はんざいが起こりやすいです。



では、4つの”しゃ”が入りやすい場所ばしよって具体的にどんな場所ばしよだろう？



自動車のうせいで
自動車や自転車が歩道を横切る可能性があるからあぶないね。



コンビニなどの駐車場
入り口の歩道切り下げ部

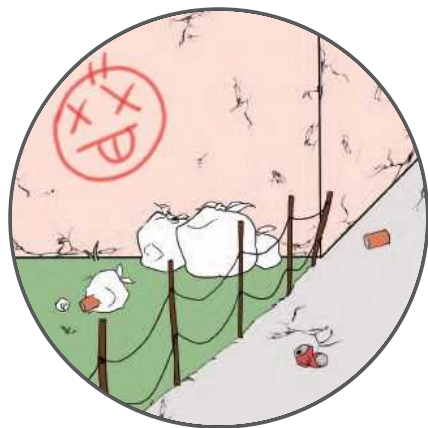


交差点の横断歩道や
歩道の角の切り下げ部

人が少ない道やごみなどがほうち
ばしょ ふしんしゃ
い場所には不審者が入りやすいからあぶないね。



人通りが少なく、
”人の目”が届きにくい場所



ごみが放置され、
落書き等がされた空き地

あぶない場所② ばしよ ~見えにくい場所~ ばしよ

ばしよ 見えにくい場所は、自動車や自転車、ふしんしゃ 不審者に気づきにくく、
また相手側やまわりの人からも気づかれにくいため、じこ 事故や
はんざい 犯罪が起こりやすいです。



では、4つの”**しゃ**”が見えにくい
ばしよ 場所って具体的にどんな場所だ
ばしよ ろう？



自動車や自転車^{かけ}が陰から急に^{かけ}出てくる可能性があるのであぶないね。



曲がり角の^{かけ}高い塀で
自動車とぶつかりそう



公園出口の^{かけ}高い木の陰で
自転車とぶつかりそう

暗い建物の陰^{かげ}のように、見えにくい場所や落書き^{ぼしよ}がほうち^{ぼしよ}放置されて、まわりの人の目が行き届かない(まわり^{とど}から見えにくい)場所は、不審者^{ふしんしゃ}が好む場所だからあぶないね。



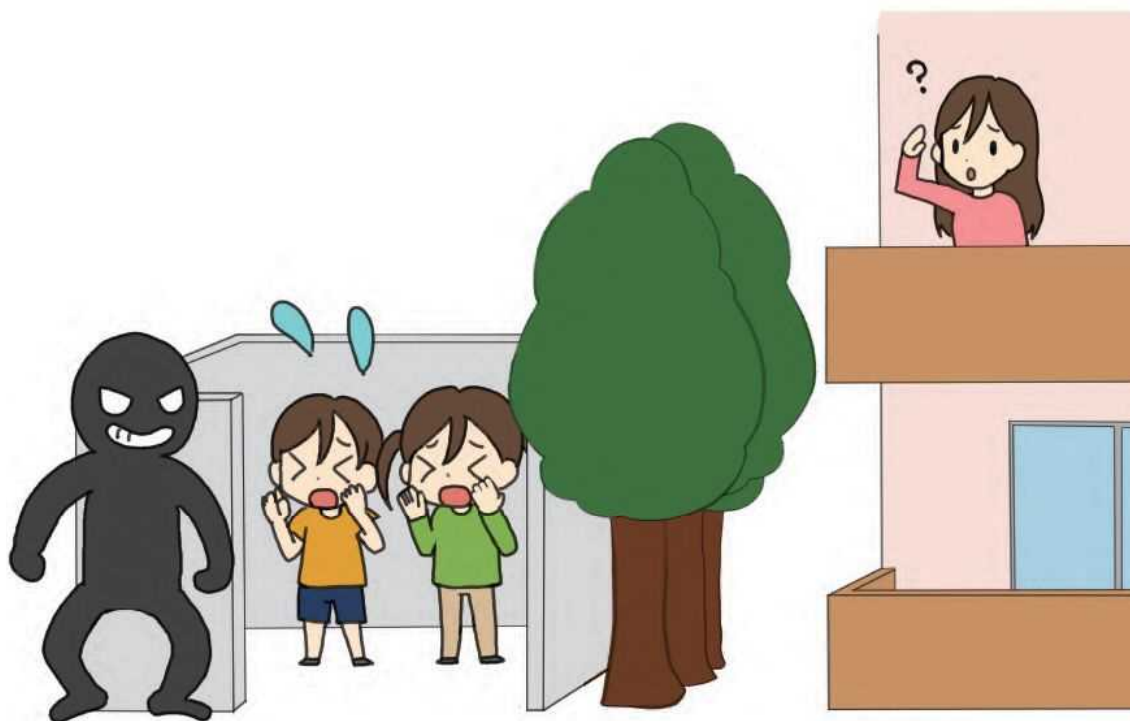
建物の陰(暗がり)^{かげ}に
不審者^{ふしんしゃ}が潜んでいる



落書きが放置された空き家の近くで
不審者^{ふしんしゃ}が潜んでいる

とてもあぶない場所ばしよ

「入りやすい場所」+
「見えにくい場所」ばしよ



- ☞ 入口が「入りやすい場所」にあるねばしよ
- ☞ 高い壁や木にかべ 囲われていてまわりから見えにくい場所ばしよだね



ぎやく

ばしよ

逆に、安全な場所とは？

何が変わったかな？

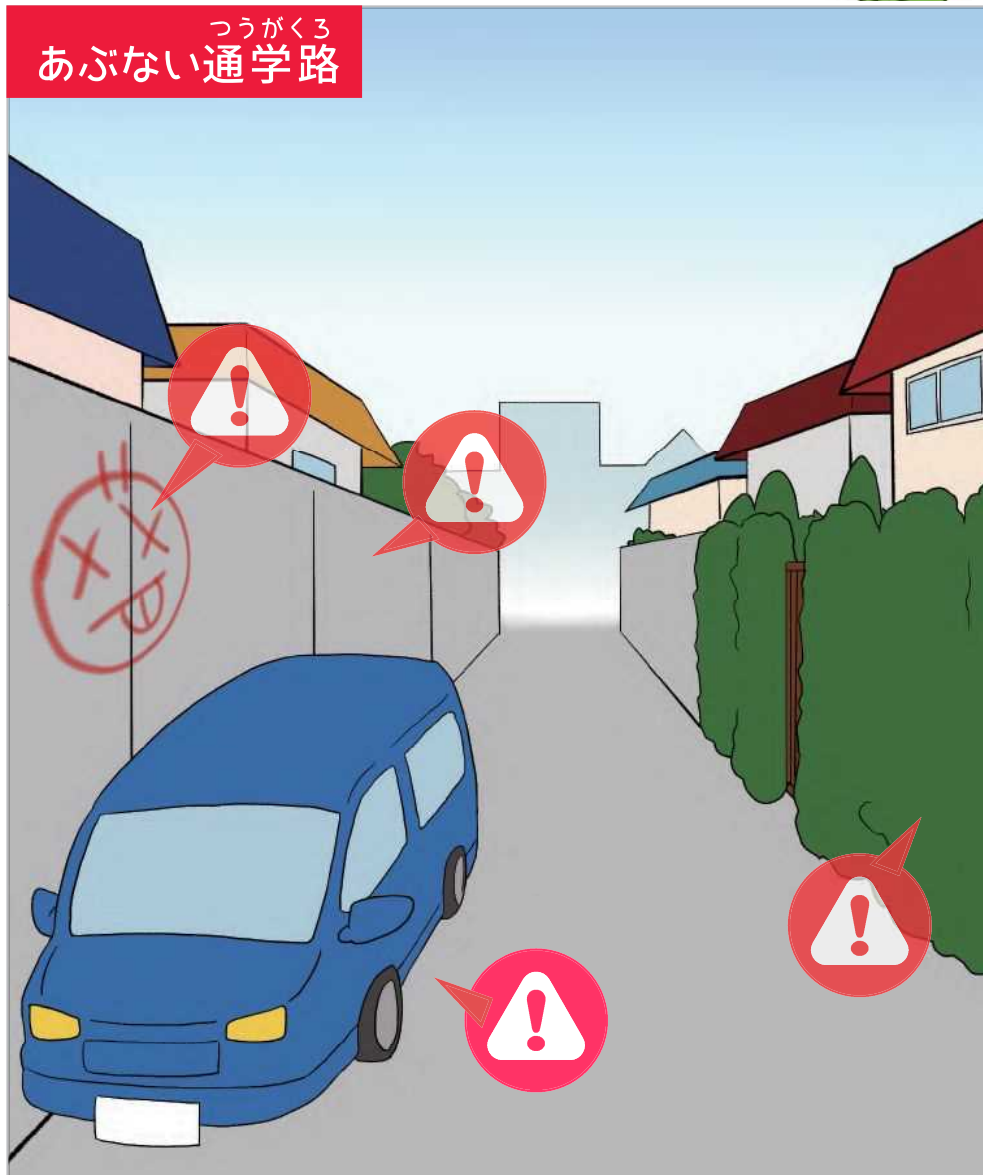


- ☑ 入口の場所が変わって「入りにくく」なったね
- ☑ 高い壁や木が低くなって「見えやすく」なったね
- ☑ 壁から柵に変わって「見えやすく」なったね



ぼしょ
あぶない場所を

どこがあぶないかな？



あぶない理由は、
「入りやすい」と「見えにくい」のどっちかな？

探してみよう①

どこが変わったかな？



ポイント

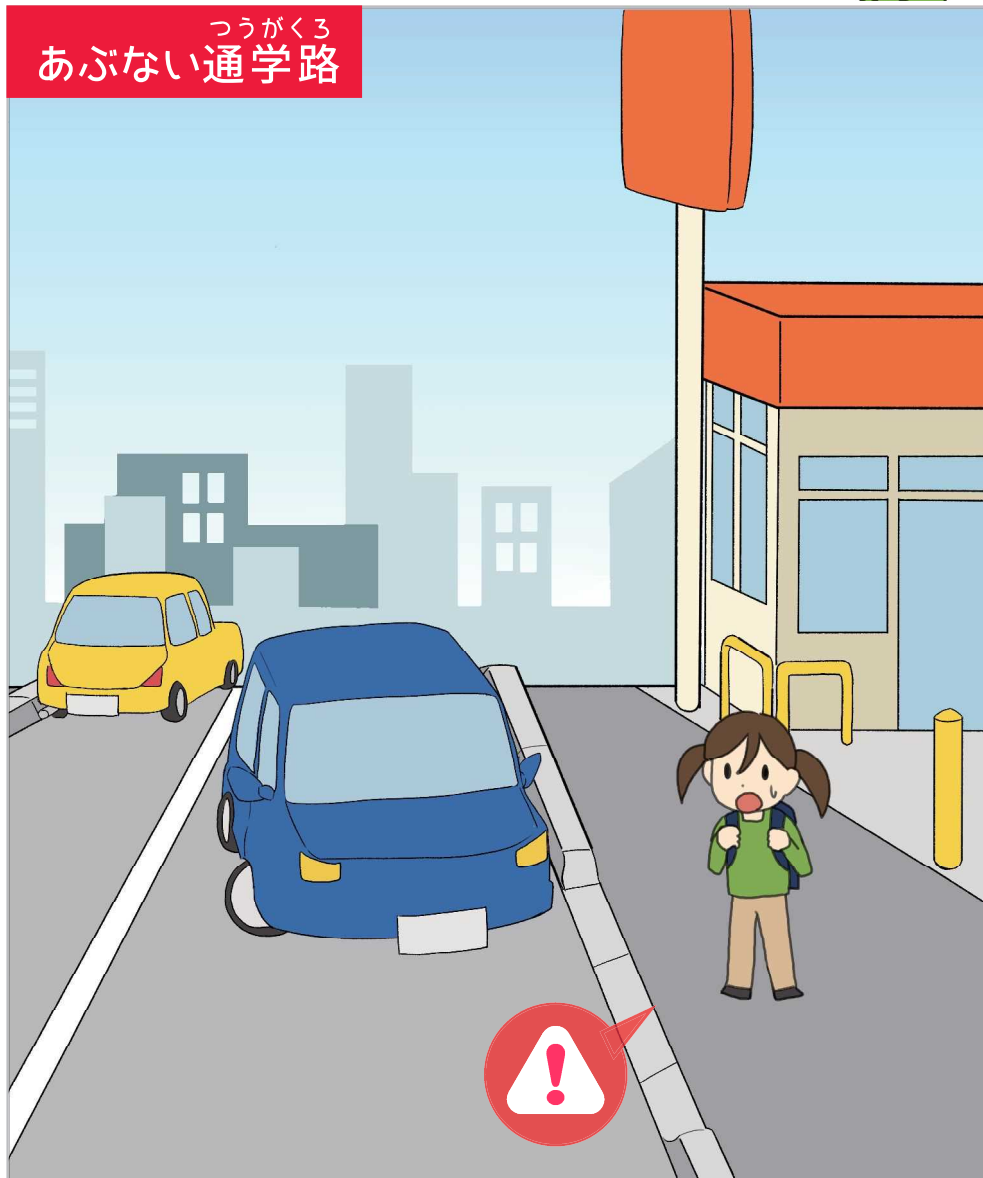
地域の人が見ていなさそうな(見えにくい)場所は、
不審者にとって「入りやすい」

ばしょ

ふしんしゃ

ぼしょ
あぶない場所を

どこがあぶないかな？



あぶない理由は、
「入りやすい」と「見えにくい」のどっちかな？

探してみよう②

どこが変わったかな？



ポイント

だんさ
歩道段差やガードレールがないところは、自動車や自転車にとって「入りやすい」

ぼしょ
あぶない場所を

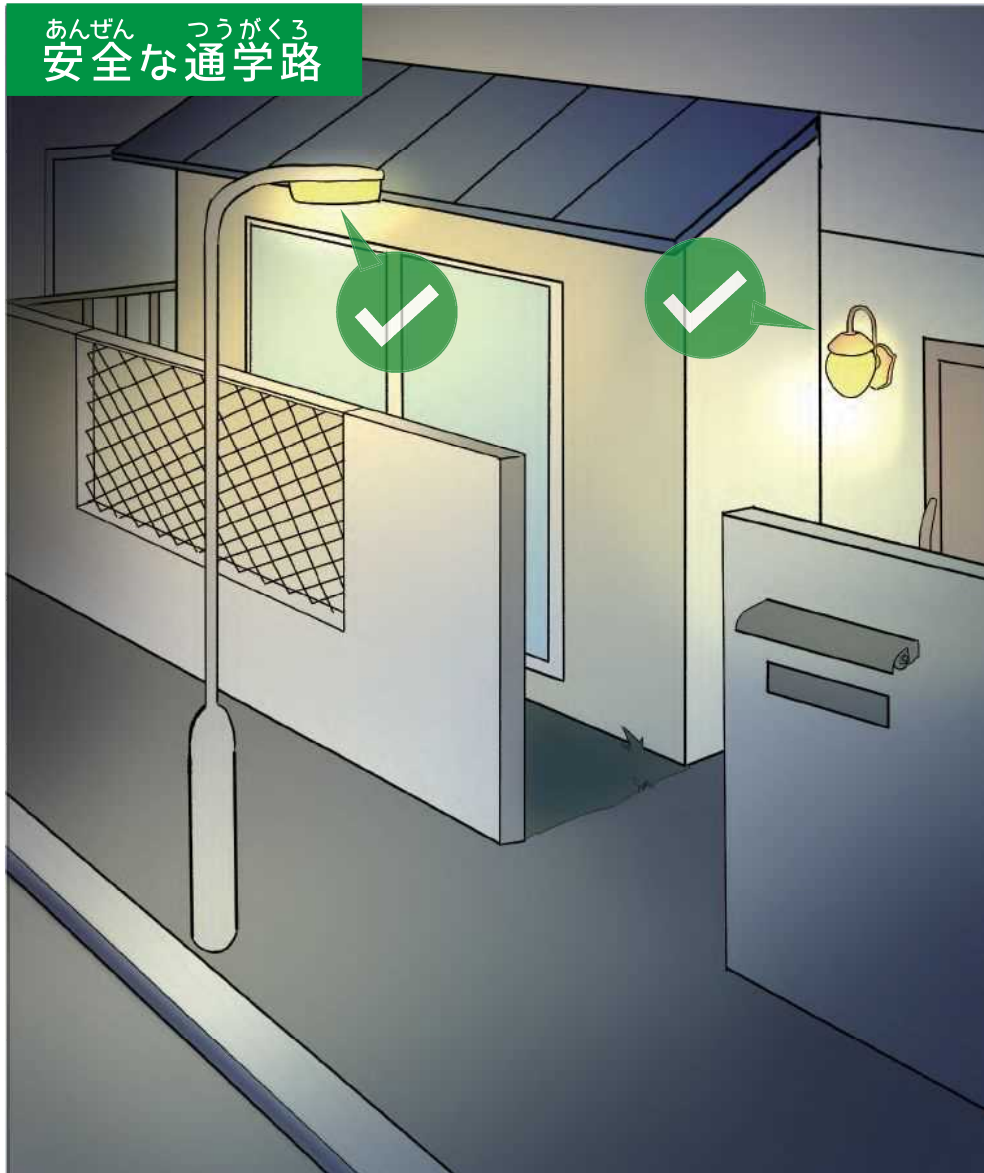
どこがあぶないかな？



あぶない理由は、
「入りやすい」と「見えにくい」のどっちかな？

探してみよう③

どこが変わったかな？



ポイント

昼間は見えやすくて、夜になると「見えにくい」^{ぼしょ}場所がある

子ども110番の家

はんざい ちいき
子どもを犯罪から守るために地域全体
で守る活動です。
とちゅう ふしんしゃ
通学途中に不審者などにあつた時は
は
目印となるステッカーが貼つてある家
に
やお店、交番に逃げましょう



覚えよう! 『イカのおすし』

イカ ない



知らない人についていけない

お おごえでさけぶ



「たすけて!」と大きな声でさけぶ

の らない



知らない人の車に乗らない

す ぐにげる



こわかったら大人のいる方にすぐにげる

し らせる



どんな人が何をしたか家の人に知らせる



みんなが犯罪に巻き込まれないように、町内会、PTA、スクールガード、青色防犯パトロールなど、たくさんの大人が見守ってくれています。見かけたときには大きな声で元気に「あいさつ」をしましょう。

札幌市厚別区役所
総務企画課地域安全担当

SAPP_RO



さっぽろ市
01-001-23-99
R5-1-39