

5

May

2024

〈令和6年〉

Vol.770

広
報

さっぽろ



特集

生物多様性を守るために

急増しています

SNSを使った
詐欺に注意!

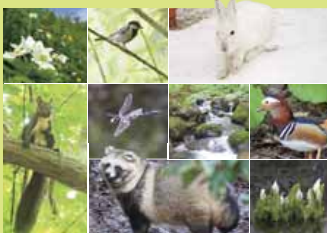
5/1(水)から開館

交通資料館が
リニューアルオープン

区民のページ

16〜22ページの札幌市からのお知らせが
より読みやすいデザインに変わりました

今月の表紙



札幌にすむ生き物や、札幌の豊かな自然。これを守るために一人一人ができることを、考えてみませんか。

◀ 特集ページはP.2から!

【編集】

札幌市広報課 〒060-8611 中央区北1西2

☎211-2036 ☎218-5161

✉kohokakari@city.sapporo.jp

広報さっぽろは、毎月10日までに、町内会などを通じて市内の全世帯に配布しています。詳細は、広報課がお住まいの区の区役所広聴係へお問い合わせください。

特集

- ② 考えよう! 守ろう!
生物多様性
- ⑧ しっとくさっぽろ
- ⑩ 延びらさる! 健康寿命
- ⑫ 施設リサーチ
- ⑬ クローズアップ!
- ⑭ イベントカタログ
- ⑯ 札幌市からのお知らせ
区民のページ

広報さっぽろを
多言語で読めます



電子書籍サービス
「カタログポケット」を
使って10言語で
読めます

市役所のどこに聞いたらよいか
分からないときは

▶ 札幌市コールセンター

ツージャ しゃくしょ
☎222-4894 8~21時
(年中無休)

FAX 221-4894

✉ info4894@city.sapporo.jp

市政に関するご意見、
ご提案などは

▶ 市民の声を聞く課

☎211-2042

FAX 218-5165

札幌の人口と世帯	市内の交通事故
4月1日現在(前月比)	令和6年1月1日~
国勢調査ベース	3月31日(前年比)
1,965,305人(-1,304)	発生 1,242件(+22)
997,411世帯(+2,241)	死者 4人 (-2)
	傷者 1,521人(+98)

市役所・区役所などの連絡先

▶ 市役所 〒060-8611 中央区北1西2

☎211-2111(代表) FAX 218-5161(広報課)

▶ 夜間急病センター 中央区大通西19WEST19内

☎641-4316 FAX 615-8604

▶ 救急安心センター 24時間。医療機関の案内、救急医療の相談

☎#7119 ダイヤル回線、IP電話は ☎272-7119

▶ 区役所

	(代表)	(広聴係)
中央区(仮庁舎) 大通西2	☎231-2400	FAX 231-6539
北区 北24西6	☎757-2400	FAX 757-2401
東区 北11東7	☎741-2400	FAX 742-4762
白石区 南郷通1南	☎861-2400	FAX 860-5236
厚別区 厚別中央1の5	☎895-2400	FAX 895-2403
豊平区 平岸6の10	☎822-2400	FAX 813-3603
清田区 平岡1の1	☎889-2400	FAX 889-2402
南区 真駒内幸町2	☎582-2400	FAX 582-0144
西区 琴似2の7	☎641-2400	FAX 641-2405
手稲区 前田1の11	☎681-2400	FAX 681-6639

※市役所、区役所の開庁時間は

月~金曜(祝・休日、12/29~1/3を除く) 8時45分~17時15分

※市税事務所の所在地、電話番号は19ページをご覧ください



札幌市役所
ホームページ
広報さっぽろの誌
面も掲載。10区全
ての区民のページ
もご覧になれます



ライン
公式LINE



公式X

考えよう！ 守ろう！ 生物多様性

自然が多く、約8千種の生き物が生息している札幌。今回の特集を通して、私たちの暮らしと生き物とのつながりを知り、一人一人にできることを考えてみませんか。

詳細
環境共生担当課
☎211-2879

生物多様性とは

地球上では、さまざまな特徴を持った生き物が、山や川、海や街などの環境の中で豊かな生態系をつくっています。私たち人間を含むいろいろな動物や植物などが、ちょうど良いバランスで関わり合いながら暮らしていることを、生物多様性といいます。

生物多様性と 私たちの暮らし

きれいな空気やおいしい水、食べ物や衣服など、普段当たり前前にあると思っている物の多くは、生物多様性が保たれていることで得られる自然の恵みです。私たちの暮らしは生物多様性によって支えられています。

生物多様性に影響を与える外来生物

元々その地域にはいなかったのに、人間によって他の地域から持ち込まれてすんでいる生き物のことを外来生物といいます。札幌では457種の外来生物が確認されており、生態系に影響を及ぼすことが心配されています。

札幌にすむ外来生物の例

- ・アライグマ
- ・アズマヒキガエル
- ・ウチダザリガニ

例えば、牛乳ができるまで…



牛乳ができるまでには、さまざまな生き物や自然の恵みが関わっています。どれか一つでも失われると、牛乳ができなくなってしまう可能性も。地球上にいる全ての生き物がそれぞれ役割を持って生きていて、私たちの暮らしが支えられています。

生物多様性の今

主に人間の活動が原因で、生物多様性は急速に失われつつあります。地球上では、1年間に約4万種もの生き物が絶滅しているといわれていて、これまでにない速さで絶滅が進んでいます。今ある札幌の自然と生き物を守るために、一人一人ができることを考え、取り組む必要があります。

ヒグマやエゾシカも 生物多様性を支える一員

近年よく市街地に出没して問題になるヒグマやエゾシカも、元々札幌にすむ在来生物であり、生物多様性を支えています。それぞれが暮らす場所のすみ分けを行い、上手に共生することが大切です。

札幌からいなくなって しまった生き物も

タンチョウやシマフクロウなどの生き物は、今はもう市内では見られなくなってしまいました。また、121種の生き物が市の絶滅危惧種に選定されています。これ以上生き物が減ってしまわないように、生き物がすむ環境を守っていく必要があります。

生き物や自然との 触れ合いを増やしてみよう

まずは生き物や自然に興味を持つことが大切。近所の公園を歩いて季節の変化を意識したり、生き物の姿を探したりすると、身の回りに多くの生き物がいることを改めて実感できます。

さらに

調べてみよう

見つけた生き物が私たちの暮らしにどう関係しているのか調べてみると、生き物の大切さへの理解が深まります。



一人一人に できることを 考えてみよう

生物多様性を守るために、
私たちができることは何でしょうか。
ここでは、いくつかの例を紹介します。



水などの資源を 大切にしよう

生き物の生活に欠かせない水は、自然の恵みがもたらす、限りあるものです。無駄遣いしないように、水の出っ放しなどに気を付けて生活してみましょう。



ペットは最後まで 責任を持って飼おう

ペットの中には、元々市内に生息していない生き物もいます。野外に放すと、自然環境を壊してしまう恐れもあるので、ペットは必ず最後まで面倒を見ましょう。



食材は買い過ぎない ようにしよう

食材は使い切れる量だけ買うようにして、料理の作り過ぎや食べ残しに気を付けましょう。生き物の命を無駄にしないことが、自然を守ることに繋がります。



さらに

地元の物を食べよう

地域で取れた食材をその地域内で食べる地産地消を心がけることで、食材を運ぶ乗り物に使われる燃料が減り、二酸化炭素の排出を抑えられて、環境への負荷を減らすことにつながります。

野生の動物に 餌を与えないようにしましょう

野生の動物は人間に餌を与えられることで、自分で餌を手に入れる力が弱まってしまふ可能性があります。また、十分過ぎる量の餌があると、繁殖力が高まり生態系のバランスが崩れてしまふ恐れも。野生の動物を見かけても、そっと見守ることが大切です。



野外で出たごみは 持ち帰ろう

何げなく捨てたごみを野生動物が飲み込んで、けがをしまつたり死んでしまつたりすることがあります。ごみは決して野外に放置せずに、持ち帰るようにしましよ。

さらに

ごみを減らす工夫をしてみよう

簡易包装や詰め替え用の物を購入すること、不用品を捨てずに売つたり譲つたりすることなどを心がけるのも、自然環境を守る取り組みです。

可能性があります。
在来生物を守り、生物多様性を維持していくためにこれらも活動を続けていきたいです。

私たちは、道外から持ち込まれた外来生物のアズマヒキガエルがこれ以上増えないように、見回り調査や捕獲などの活動をしていませう。アズマヒキガエルが増えつてしまつと、元々すんでいた生き物の生活に影響を与えつてしまふ恐れがあります。また、アズマヒキガエルを餌にしている外来生物のアライグマの増加にもつながら、生態系のバランスが崩れたり、人間が育てる農作物への被害が増えたりする可能性があります。

このままだといつの日か生物多様性が失われ、私たち人間の生活も脅かされてしまつかもしれないといふことを考えてみてほしいなと思ひます。今はお店に当たり前のようにならぬでいる食材も、自分の子や孫の世代には食べられなくなつてしまふかもしれません。生物多様性によつて、私たちの暮らしが豊かになつていふことを思ひながら、一人一人にできることを始めてみるのが大切なのではないでしよか。



両生類・爬虫類
研究家の方に
聞きました

外来生物の影響から 札幌の自然を守りたい

両生類の生態系を
かんがエル・
札幌市南区チーム
徳田さん



生物多様性を 次の世代に

札幌に生息する生き物や、自然環境を学べる多くの施設があります。ここでは、その一部を紹介！

生物多様性を学びに行こう

豊平川さけ科学館

サケやサクラマスなどのサケの仲間を中心に、ザリガニやカエルなど、札幌にすむ水辺の生き物を調査し、飼育展示しています。札幌の在来・外来生物についても展示で詳しく学べます。



あるが のぞみ
有賀 望 学芸員

豊平川が汚れ、遡上しなくなったサケを戻す活動から始まったこの施設。今は、自然産卵で生まれるサケを増やす活動もしています。まずは気軽にお越しいただき、札幌の水辺の生き物に興味を持って、札幌の生き物をどう守るべきか、一緒に考えてみてもらえるとうれしいです。



開館時間 9時15分～16時45分
休館日 月曜（祝・休日の場合は翌平日）、12/29～1/3
所在地 南区真駒内公園2
入館料 無料
アクセス 地下鉄南北線真駒内駅からじょうてつバス[南95～98]、[環96]乗車、「真駒内競技場前」下車徒歩4分ほか
詳細 ☎582-7555



博物館活動センター

サッポロカイギュウの化石をはじめ、札幌で見られる植物や昆虫の標本、絶滅の危険がある植物の紹介パネルなどを展示。生き物たちが生息する札幌の大地がどのようにつくられてきたのかも学べます。



やまざき まみ
山崎 真実 学芸員

札幌市のシンボルの花「スズラン」は、今や市内の数カ所にしか生育していないことを知っていましたか？ まずは知っている生き物から調べてみると、生態やなぜ危険な状況にあるかを知ることができて、私たちはどうすべきか考えるきっかけになります。身近な生き物のことを調べに、ぜひセンターに来てみてください。



開館時間 10～17時
休館日 日・月曜、祝・休日、12/29～1/3
所在地 豊平区平岸5の15
入館料 無料
アクセス 地下鉄南北線澄川駅から徒歩10分ほか
詳細 ☎374-5002



北方自然教育園

札幌にすむ水辺の生き物などを観察できるほか、学習館では北海道に生育する花や世界各地の昆虫などの標本も多数展示。札幌の在来・外来生物を学べるクイズもあります。

開園時間 学習館は9～17時ほか
休園日 月曜（祝・休日の場合は翌平日）、12/29～1/3ほか
所在地 南区白川1814
入園料 学習館は100円。中学生以下無料
アクセス 地下鉄南北線真駒内駅から車で約20分ほか
詳細 ☎596-3567



円山動物園

ニホンザリガニやオオワシといった絶滅の危険がある動物の展示や保全活動を行っています。さまざまな動物の生態だけでなく、動物を取り巻く環境問題なども学べます。

開園時間 9時30分～16時30分(11～2月は16時まで)
休園日 第2・4水曜(祝日の場合は翌平日、8月のみ第1・4水曜)、12/29～31ほか
所在地 中央区宮ヶ丘3
入園料 800円。高校生は400円、中学生以下、市内在住の70歳以上、障害者手帳をお持ちの方は無料(証明書が必要)。年間パスポートは2,000円
アクセス 円山バスターミナルからジェイ・アール北海道バス[くらまる号]乗車、「円山動物園正門」下車ほか
詳細 ☎621-1426



水道記念館

海の水が蒸発して雲になり、雨水として川に流れ、浄水場を通過して水道水として家庭に届くまでの道のりを知ることができます。水源の一つである豊平川に生息する生き物などについて学べる企画も定期的に行っています。

開館時間 9時30分～16時30分
休館日 月曜(祝・休日の場合は翌平日)、冬期間(本年度は11/15(金)まで開館)
所在地 中央区伏見4
入館料 無料
アクセス 市電「ロープウェイ入口」停留場下車徒歩15分ほか
詳細 ☎561-8928



「生物多様性さっぽろビジョン」が新しくなりました

生物多様性を守るための2050年までの目標や、目標の達成に向けて行政や事業者、市民の皆さんなどで協力して取り組んでいくことなどをまとめています。



配布場所 ホームページ、市役所12階環境共生担当課など

生物多様性を
みんなで
守るんだっコー!



札幌市の生物多様性
PRキャラクター カッコー先生

ホームページ



一人一人の小さな行動が、生物多様性を守るための大きな力になります。札幌にすむ生き物や自然がこれからも豊かであり続けられるように、自分にできることを見つけて取り組んでみませんか。

札幌の生き物を探して報告しよう! さっぽろ生き物さがし2024

市内の森林や草地、水辺などで生き物を見つけて報告していただく調査を毎年行っています。調査結果は、札幌の自然環境の変化の把握などに活用しています。



参加者が撮影した写真

〈報告までの流れ〉

- ① 5/7(火)からホームページや区役所などで配布する申込書か、郵便、ファクス、Eメールで団体名、代表者の氏名・住所・連絡先、参加人数、さっぽろ生き物ミニ図鑑の希望数を記入し、5/10(金)から随時送付
- ② 報告用の書類などが代表者に送られてくる
- ③ 9/30(月)までに生き物を探し、5/18(土)～10/7(月)(必着)に報告

調査対象 鳥のカラ類、チョウ、マルハナバチ、トンボ、クワガタ、木の実

申込先・詳細 同事務局(〒004-0051 厚別区厚別中央1の7)、☎892-5306、FAX 892-5318、
✉sapporo-ikimono@cho.co.jp

ホームページ



安全な暮らしをサポート!

知って 納得

しつとくさっぼる

毎日を安心して暮らすために、心がけておきたいことを物知りギョウ太が解説します。

第21話

あくよう SNSを悪用した 詐欺に気を付けて!

登場人物



ギョウ太

南区で太古の化石が発見されたジュゴン仲間「サッポロカイギョウ」の子孫。世話好き



ヒロキ

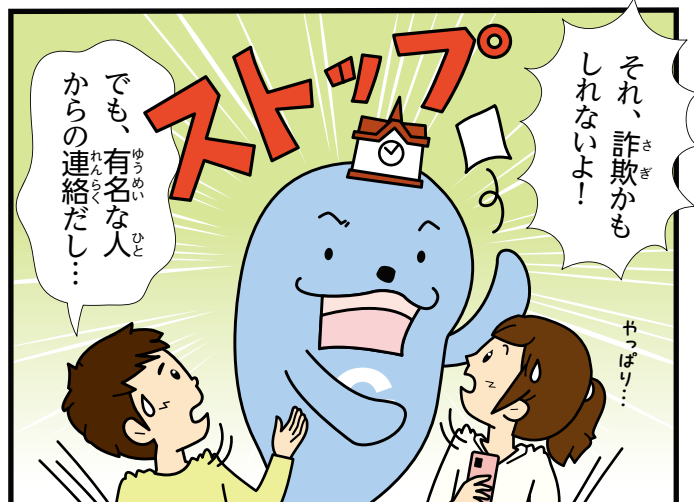
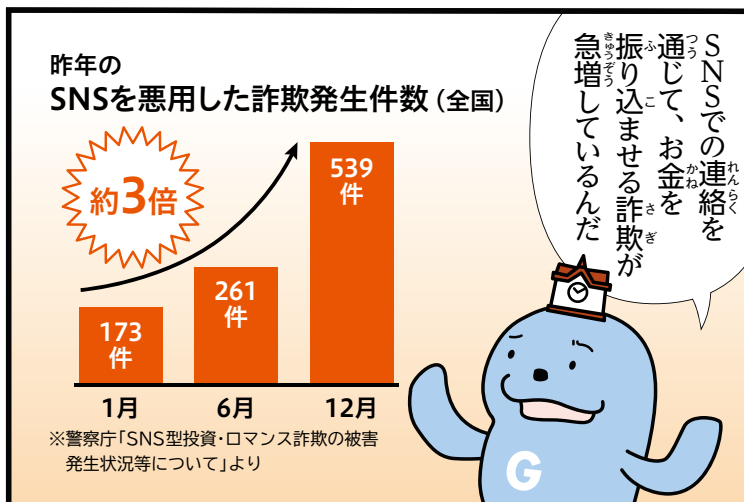
道外出身で寒さが苦手。少しドジだが、どこか憎めない



リコ

ヒロキの2歳年上の妻。ヒロキの失敗をいつも優しく見守る

詳細 区政課 ☎211-2252



SNS型ロマンス詐欺

外国人の名前や海外に住んでいると言う

信頼関係を築いてからお金を要求

- 好意を寄せる発言
- 結婚の約束
- 将来のために貯金や投資を促す

会つことなぐ、信用させようと
するんだね

SNS型投資詐欺

著名人の写真

著名人を名乗る相手からLINEなどのSNSのグループに突然招待される

利益が出るという偽の情報を掲載するウェブサイトやアプリに誘導

こんな手口で
お金を振り込ませ
ようとするよ

SNS上の写真も
本人とは限らない
から信用しては
いけないよね!

詐欺に気付くポイント

- インターネットやSNS上に表示される広告などを押した後、SNSのグループに招待されたとき
- 会ったこともないのに、突然、親密なやり取りをし始めるとき
- お金を振り込むように言われたとき
- 振込先に個人名義の口座を指定されたとき

主に次のことに
気を付けよう!

でも、詐欺だと
気付くには
どうしたら
いいのかな?

ところで、
欲しい物が…

それはいくら
するの…?

ギョウ太も一緒に
見直そうか…

必ずもうかる
なんて話は
ないんだね!

まずは家計から
見直そうか

だまされないため
には、慌てず
落ち着いて、
誰かに相談する
のも大事だよ

詐欺かも?と思ったらまずはお電話を

警察相談専用ダイヤル

#9110 (毎日24時間)

詐欺などによる犯罪被害を未然に防ぐため、北海道警察が相談を受け付けています

※すぐに警察官に来てほしいときは110番通報を

道内の詐欺を含む最新の情報を発信しています

北海道警察公式X
犯罪の発生や防犯情報をお知らせしています

北海道警察公式防犯アプリ
「ほくとポリス」
身近な地域の犯罪発生状況や対策を見られます





iOS Android

ウォーキングには 健康に良い効果が

体の健康だけでなく、気分転換になるなど心の健康にも効果が期待されています。

♡ ウォーキングの効果

- ・骨粗しょう症、認知機能低下、生活習慣病、肥満の予防
- ・心肺機能、持久力、筋力の向上
- ・ストレスの解消
- ・よく眠れる など

♡ 1日の目標歩行時間 (健康さっぽろ21 (第二次) 目標値より)

● 20～69歳の方

女性:80分
(約8,000歩) 男性:90分
(約9,000歩)



● 70歳以上の方

女性、男性:70分
(約6,000歩)



難しい
場合は…



まずは、歩く量を1日当たり10分(約1,000歩)増やしてみましょう!



♡ 今より10分多く体を動かすと…

(厚生労働省ホームページ「e-ヘルスネット」より)

- ・死亡のリスクを2.8%減らせる
- ・生活習慣病の発症を3.6%減らせる
- ・がんの発症を3.2%減らせる
- ・ロコモティブシンドローム[※]、認知症の発症を8.8%減らせる



※骨や関節の病気、筋力の低下、バランス能力の低下によって転倒・骨折しやすくなることで、自立した生活ができなくなり、介護が必要となる危険性が高い状態

延びらせる!



健康 寿命



いつまでも自分らしく、健康で
過ごすために大切なことを考えます。

第5回 ウォーキングで健康に!

効果的な ウォーキングの方法は?

歩く前と後に
ストレッチ

歩行中のけがを防ぎ、歩行後の疲れを和らげます



正しい姿勢で歩く

顎を引いて
目線は真っすぐ

腕は軽く曲げて
前後に大きく振る

歩幅を大きく

かかとから
着地

肩の力を抜いて
背筋を伸ばす



ウォーキングを楽しむコツは？

♡ 歩数をチェック

万歩計やスマホのアプリなどで歩数を測ってみると「前回よりたくさん歩こう」と、意欲向上につながるかもしれません。



♡ お気に入りのコースを見つける

市内10区では、自然を感じたり区の歴史を学べたりするおすすめウォーキングコースを紹介する地図を作成しています。15分程度から始められるコースもあるので、まずはお住まいの区の地図を確認して、歩いてみては？



配布場所 区役所(各区分)、市役所2階市政刊行物コーナー(全区分)、ホームページ(全区分)

詳細 区役所(1ページ)の健康・子ども課(ただし東区は☎711-3211)

ホームページ



コースの例

中央区

都会の花コース
約3.6km



▲資料館の近くでも花を楽しめます

資料館を出発し、教育文化会館や中央区民センターなどを経由して戻ってきます。季節によって、サクラやプラタナスなどの木のほか、大通公園に咲くライラックやバラの花、彫刻作品などを楽しめます。

豊平区

豊平川河畔ルート
約4.6km



▲道の途中には7つの橋が登場。それぞれの橋からは、豊平川を一望できます

豊平川を眺めながら、ミュンヘン大橋～豊平橋の区間を歩きます。開放的な大空の下で、高低差が少なく歩きやすい道を散策してみませんか。

今月開催する無料の健康イベントはこちら！ 詳細 ウェルネス推進課 ☎211-3511

ホームページ



① さっぽろウェルネスイベント

健康測定やパラスポーツ体験のほか、会場内のウォーキングコースで電子スタンプラリーなども楽しめます。

日時 5/18(土)、19(日)10～17時

会場 イオンモール札幌平岡(清田区平岡3の5)

アクセス 清田区役所バス停から無料シャトルバスほか

申込 当日直接会場へ



② 無料で健康チェック！

脳年齢や骨密度の測定のほか、健康相談ができるコーナーを設置。介護や福祉の制度に関する相談などもできます。

日時 5/19(日)10～16時

会場 スーパーアークス北24条店(北区北24西9)
アクセス 地下鉄南北線北24条駅から徒歩9分ほか
申込 当日直接会場へ



5/1(水) 12時
リニューアル
オープン

施設

リサーチ

施設の魅力を再調査。
ぜひ、お出かけの参考に!



交通資料館
なかやま
中山館長

地下鉄や路面電車など 市営交通の魅力を伝えます

過去から未来へ引き継がれる市営交通の歴史を知ることができる、体験型の施設に生まれ変わりました。子どもから大人まで幅広い年代の方に楽しんでいただけますので、ぜひお越しください。

市内で最初の 路面電車に乗れる

1918(大正7)年から約18年間、市内を走っていた路面電車「木製22号車」を展示。車内では、車窓に当時の街並みの映像が映し出され、楽しみながら市営交通の歴史を振り返れます。



貴重な資料がたくさん

かつての路線図や色鮮やかな記念乗車券の複製など、約150点を展示。引き出しの中の展示は低い位置にあるため、お子さんでも近くで見られます。



地下鉄の運転を体験!

実際に使われていた運転ハンドルを操作して、立体模型の中の小さな車両を走らせることができます。駅のホームに上手に停車しよう!



他にも、来館記念の撮影スポットや5つのスタンプを重ねて押すと絵が完成するスタンプラリーなど、楽しめる企画が盛りだくさんです。

交通資料館



所在地 南区真駒内東町1
開館時間 9時30分~16時30分
休館日 5/2(木)、水曜(祝日の場合は翌平日)、5/1(水)と小学校の夏休み中は開館)、11/1~4/14
入館料 無料
アクセス 地下鉄南北線自衛隊前駅から徒歩5分ほか
詳細 ☎522-5380



動物愛護管理センターで犬猫の譲渡を実施

ホームページ



Close-up

01

やむを得ない事情で収容した犬や猫を、希望する方へ譲渡しています。譲渡できる動物や特徴などをホームページで紹介していますので、新しく飼い主になりたい方はご確認を。
詳細 動物愛護管理センター(あいまる さっぽろ) ☎736-6134

所在地 中央区北22西15

見学・譲渡受付 平日10時~12時15分、13時~16時30分、「休日わんにゃん飼い主さがし」は第2・4土曜10~15時ほか

アクセス 地下鉄南北線北24条駅から中央バス[北72]乗車、「南新川」下車徒歩5分ほか



犬や猫を譲り受けるまで

①事前によく検討する

最後まで責任を持って飼育できるか、金銭面に不安はないかなど、家族全員でしっかりと考えてください。

※ホームページに、譲渡後のトラブル相談事例を掲載
※短期間のお試し飼育制度はなし

②動物愛護管理センターで職員と面談する

動物の見学後、飼育環境や飼育経験を確認します。譲渡できない場合もあります。

持ち物 身分証明書、キャリーケージ(犬は首輪とリードでも可)
費用 犬は畜犬登録手数料として3,200円

③手続き後に引き取る

誓約書への署名後、動物を自宅へ連れて帰ります。責任を持って、新しい家族となった動物の飼育をお願いします。

出前講座をぜひご利用ください

ホームページ



Close-up

02

市の職員が町内会や職場、サークルなどに出向き、市の取り組みや制度を分かりやすく説明します。全199のテーマから講座を選べます。

詳細 広報課 ☎211-2036

●申し込み方法

①講座を選ぶ

区役所、ホームページなどで配布中のテーマ集を見て、受けたい講座を決める

②電話で予約する

講座の担当課へ電話し、内容と開催日時を確認して予約する

③申込書を提出する

テーマ集に添付の申込書を開催日の1カ月前までに担当課へ提出する

対象 おおむね10人以上の団体

費用 無料。会場などの費用は申込団体が負担

本年度から始まった講座の一部を紹介!

札幌市が目指す共生社会とは?

誰もが互いにその個性や能力を認め合い、支え合う、多様性が強みとなる共生社会を目指す理由や、「(仮称)共生社会推進条例」の検討など、その実現に向けた取り組みを紹介します。

申込先 ユニバーサル推進室 ☎211-2361

第2次札幌市まちづくり戦略ビジョン・アクションプラン 2023~5年間のまちづくりの取り組み

まちづくり戦略ビジョンの実現に向けた、2027年度までに行うまちづくりの取り組みなどをお話します。

申込先 政策調整課 ☎211-2206



イベントカタログ

趣味・教養の講座や子ども向けのレジャーなど、
イベント情報を厳選して紹介します！

7/10(水)～30(火)

パシフィック・ミュージック・フェスティバル

世界で活躍する若手音楽家
たちが夏の札幌に集結す
る、アジアを代表する国際
教育音楽祭。芸術の森野外
ステージでは、未就学児も
入場できるコンサートも開
かれます。



日時 7/10(水)～30(火) (札幌公演は7/28(日)まで)

会場 Kitara (中央区中島公園内)、芸術の森 (南区芸術の森2) 野外ステージほか
費用 コンサートにより異なる

申込 チケットはKitaraチケットセンター、道新プレイガイドなどで5/19(日)か
ら一般発売

詳細 PMF組織委員会 ☎242-2211

読者プレゼント

◆鑑賞ペアチケット【各10組 (計40人)】

①オープニング・ナイト

日時 7/10(水)18時30分開演

会場 Kitara大ホール

②ピクニックコンサート

日時 7/27(土)12時開演

会場 芸術の森野外ステージ

◆オリジナルTシャツ【各サイズ5枚 (計10人)】

③Mサイズ ④Lサイズ

応募方法

はがき、ファクス、Eメール、右記コード。「読
者プレゼント希望」と記載の上、①～④のい
ずれかの番号、住所、氏名、年齢、電話番号、
本誌の感想を記入し、5/22(水)(必着)までに
広報課 (1ページ) へ。抽選

申し込み



6/5(水)～9(日)

YOSAKOIソーラン祭り



鳴子を手にした色鮮やかな
衣装の踊り子たちが、ソー
ラン節に合わせて躍動。大
通公園を中心に、市内各所
が舞台へと変わります。祭
りの熱気を、ぜひ間近で体
感しましょう。

日時 6/5(水)～9(日)

会場 大通西5～7丁目、大通公園8丁目、道庁赤れんが庁舎前 (中央区
北3西6) ほか

費用 有料の観覧席は席種により異なる

申込 座席チケットは、ローソンチケット、チケットぴあ、セ
ブンチケットで販売中

詳細 同実行委員会 ☎231-4351

詳細



5/15(水)～26(日)

ライラックまつり



春の爽やかな日差しの中
でこだわりのスイーツや道産
ワインを堪能できるほか、
複数の音楽イベントも開
催。ライラックの苗木をプ
レゼントする企画を今年も
行います！

日時・会場 大通公園5～7丁目=5/15(水)～26(日)、川下公園 (白石区
川下2651) =5/25(土)、26(日)

費用 入場無料。飲食費実費

申込 ライラックの苗木プレゼントは大通公園6丁目会場で5/15(水)11
時から (先着1,000人)、川下公園会場で5/25(土)9時から (先
着150人)

詳細 同実行委員会 ☎281-6400

広告

申し込み時の必要事項

※申し込みは1人(1組)1通
※記載がないものは申し込み不要

- ① お知らせ名(希望日時・会場なども)
- ② 住所(郵便番号も)
- ③ 氏名(ふりがな)
- ④ 年齢
- ⑤ 電話番号(ファクスの方はファクス番号、メールの方はEメールアドレスも)
- ⑥ 学校名・学年(児童・生徒のみ)
- ⑦ 返信先(往復はがきの場合)

8/10(土)

石山緑地薪能 あたら夜の月影-覧古考新-

屋外の能楽堂などでかがり火に囲まれながら能楽を演じる「薪能」。札幌で約20年ぶりの開催となる今回は、音響・照明・映像などを駆使した演出で皆さんを魅了します。



日時 8/10(土)18時30分~20時45分。雨天の場合、翌日に開催。エリアごとに席を案内するため、18時15分までにお越しを

会場・費用 石山緑地(南区石山78)。観覧エリアにより異なる

申込 チケットは、Kitaraチケットセンターで5/18(土)から一般発売

詳細 教育文化会館 ☎271-5822



6/8(土)

さっぽろ歯っぴいらんど

歯科衛生士・歯科技工士のお仕事体験や歯科相談、口臭測定、口腔がん検診などを行います。ステージイベントや、お口の健康を学べるスタンプラリーなど、楽しい企画もめじろ押し!



日時 6/8(土)10~16時

会場 サッポロファクトリー(中央区北2東4)

定員・費用 口腔がん検診は60人。無料

申込 口腔がん検診は、電話、ファクス、右記コード。上欄必

要事項を記入し、5/13(月)から札幌歯科医師会(☎511-1543、ファクス511-1530)へ。先着

詳細 ウェルネス推進課 ☎211-3516



第2・4日曜

こまおか朝市



冬期間休業していた朝市が、待望のオープン! 地元の農家が育てた新鮮な野菜や果物のほか、山菜や手作りの陶芸品なども販売します。春の味覚を探しに出かけてみませんか。

日時 第2・4日曜9時30分~10時30分。終了時期は未定

会場 保養センター駒岡(南区真駒内600)

詳細 保養センター駒岡 ☎583-8553

6/28(金)

時計台まつり演奏会



国指定重要文化財である時計台で開催する無料のコンサート。誰しも一度は聴いたことがある楽曲やクラシック音楽など、幅広い分野の楽曲を美しいハーモニカの音色でお届けします。

日時 6/28(金)19時~20時30分(開場18時30分)

会場 時計台(中央区北1西2)

定員 100人

申込 往復はがきを上欄必要事項を記入し、6/14(金)(消印有効)までに時計台まつり実行委員会(〒060-0001中央区北1西2時計台内)へ。抽選。2人まで申し込み可(全員の氏名を要記載)

詳細 同実行委員会 ☎090-7646-9490

広告